

# THE SYNTHESIS OF IMPLEMENTING ELEMENT SUFFICIENCY ECONOMY PHILOSOPHY IN ACTUAL BUSINESS DEVELOPMENT

Sucheera Tanavut<sup>1\*</sup>, Banpot Wiroonratch<sup>1\*</sup>, Lalit Thanomsing<sup>2\*</sup>

<sup>1</sup>Graduate School of Commerce, Burapha University, Chon Buri 20131, Thailand

<sup>2</sup>Office of the Chaipattana Foundation, Bangkok 10700, Thailand

## ABSTRACT

The objective of this study was to explore factors suitable for determining a model to be used with the samples, as well as to develop into the tool for testing the theory with other sample groups. This qualitative study employed the Participatory Action Research method. The researcher reviewed related literature, visited sufficiency economy model villages, synthesized the three components and the two conditions into variables for experimenting with two groups of 14 samples, selected by purposively sampling method. The research tools included the questionnaire, observation forms, interviews, and small-group meeting records.

The results showed that the synthetic variables of the three components and the two conditions in the Sufficiency Economy of Philosophy. The variables from a literature review 35 variables and from the villages of sufficiency economy 26 variables total 51 variables. The variables were experimenting with the samples, the results as : Knowledge: The reality in the career, having a wide range of professional and non-professional knowledge, and knowing the customers' needs for products and services. Ethics: The samples paid attention to knowledge, love, unity, honesty, and being greedless and non-oppression. Reasonableness: The samples were more decisive and had improvement in thoughts and mind in living at all time. Self-Immunity: The sample groups gave values to the participation of people in the community in doing their work, developing career sustainability, and planning their production systematically. Moderation: The samples appreciated what they were doing, were able to use planning and managing concepts in their occupation, searched for methods of reducing expenses, and lived their non-superfluous lives. For the dimensions of sufficiency economy philosophy, business operating behaviors of the samples were found to cover the dimensions of economy, society, psychology, culture, and an additional obvious dimension of learning.

**Keywords:** Factors, the 3 components and the two conditions, sufficiency economy of philosophy, variables

---

\*Author e-mail address: [sucheerat.nrru@gmail.com](mailto:sucheerat.nrru@gmail.com); [banpot.buu@gmail.com](mailto:banpot.buu@gmail.com); [lalitt@chaipat.or.th](mailto:lalitt@chaipat.or.th)

## การสังเคราะห์องค์ประกอบปรัชญาของเศรษฐกิจพอเพียง ไปปฏิบัติจริงในการพัฒนาธุรกิจ

สุชีรา ธนาวุฒิ<sup>1</sup>, บรรพต วิรุณราช<sup>1</sup>, ลลิต ถนอมสิงห์<sup>2</sup>

<sup>1</sup>วิทยาลัยพาณิชยศาสตร์ มหาวิทยาลัยบูรพา, ชลบุรี 20131, ประเทศไทย

<sup>2</sup>สำนักงานมูลนิธิชัยพัฒนา, กรุงเทพฯ 10700, ประเทศไทย

### บทคัดย่อ

การวิจัยนี้มีวัตถุประสงค์เพื่อค้นหาปัจจัยที่เหมาะสมในการกำหนดเป็นรูปแบบ และนำไปทดลองใช้กับกลุ่มตัวอย่าง พัฒนาเป็นเครื่องมือสำหรับพิสูจน์ทฤษฎีกับกลุ่มตัวอย่างอื่นต่อไป การวิจัยครั้งนี้เป็นการวิจัยเชิงคุณภาพ ใช้รูปแบบการวิจัยเชิงปฏิบัติการแบบมีส่วนร่วม (PAR) ดำเนินการวิจัยโดยการทบทวนวรรณกรรม ศึกษาฐานหมู่บ้านต้นแบบเศรษฐกิจพอเพียง นำองค์ประกอบ 3 ห่วง 2 เงื่อนไข ในปรัชญาของเศรษฐกิจพอเพียงที่ถูกนำมาใช้กับมาสังเคราะห์เป็นตัวแปร เพื่อนำไปใช้ทดสอบกับกลุ่มตัวอย่าง 2 กลุ่ม จำนวน 14 คน ได้มาโดยการเลือกแบบเฉพาะเจาะจง เครื่องมือที่ใช้ในการวิจัย ได้แก่ แบบสอบถาม แบบสังเกต แบบสัมภาษณ์ และแบบบันทึกการประชุมกลุ่มย่อย

ผลการวิจัยพบว่า การสังเคราะห์ตัวแปรย่อยจากองค์ประกอบ 3 ห่วง 2 เงื่อนไข ในปรัชญาของเศรษฐกิจพอเพียง ที่ได้จากการทบทวนวรรณกรรมทั้งสิ้น 35 ตัวแปร และตัวแปรย่อยจากการศึกษาฐานหมู่บ้านเศรษฐกิจพอเพียงทั้งสิ้น 26 ตัวแปร รวมทั้งสิ้น 61 ตัวแปร นำมาทดลองใช้กับกลุ่มตัวอย่าง ปรากฏผลดังนี้ ด้านความรู้ พบว่า การเน้นความเป็นจริง ในอาชีพ มีองค์ความรู้หลากหลายมากกว่าอาชีพที่ทำ และมีความรู้ว่าลูกค้าต้องการสินค้าและบริการอะไร ด้านคุณธรรม รู้รัก สามัคคี และซื่อตรง ไม่โลภ ไม่เบียดเบียน ด้านการมีเหตุผล มีความเด็ดเดี่ยวในการตัดสินใจ และมีการพัฒนาความคิด จิตใจในการดำรงชีพตลอดเวลา ด้านการมีภูมิคุ้มกัน มีส่วนร่วมของคนในชุมชนที่ร่วมกันประกอบอาชีพ มีการพัฒนาอาชีพอย่างยั่งยืน และมีการวางแผนการผลิตเป็นขั้นเป็นตอน ด้านความพอประมาณ มีความยินดีในสิ่งที่ทำ สามารถนำหลักการวางแผน และการบริหารจัดการมาใช้ในการประกอบอาชีพ และมีการแสวงหาวิธีการลดรายจ่ายและไม่ฟุ่มเฟือย ในการดำเนินชีวิต โดยตัวแปรย่อยแต่ละตัวมีค่าคะแนนสูงที่สุดเรียงตามลำดับ

**คำสำคัญ:** องค์ประกอบ, 3 ห่วง 2 เงื่อนไข, ปรัชญาของเศรษฐกิจพอเพียง, ตัวแปร

### บทนำ

พฤติกรรมที่เปลี่ยนแปลงไปของประชาชนส่วนใหญ่ ในประเทศไทยส่งผลกระทบต่อชุมชน ทั้งสังคมเมือง และสังคมชนบทของประเทศ ซึ่งแต่เดิมมีรูปแบบ การดำเนินชีวิตในลักษณะชุมชนที่พึ่งพาอาศัยกัน เกื้อหนุน และสามัคคีกลมเกลียวกัน ปัจจุบันความสัมพันธ์ที่ดี ระหว่างครัวเรือนของชุมชนในสังคมไทยได้ลดระดับลง การพึ่งพาระหว่างกันภายในชุมชนลดลงตามไปด้วย เกิดช่องว่างทางสังคม และปัญหาด้านความเหลื่อมล้ำ

ของรายได้ระหว่างบุคคลที่มีจำนวนเพิ่มมากขึ้น อย่างไรก็ตามภาครัฐได้ตระหนักถึงความเดือดร้อนที่เกิดขึ้น กับประชาชนและมุ่งหาแนวทางการแก้ไข ด้วยการ พัฒนาแรงงานที่มีฝีมือจำนวนหนึ่งเพื่อผลักดันเข้าสู่ ภาคอุตสาหกรรมให้มากขึ้น (กระทรวงการพัฒนาสังคม และความมั่นคงของมนุษย์, 2556) ผลกระทบจากวิกฤติ เศรษฐกิจในปี พ.ศ. 2540 ส่งผลให้ประเทศไทยมีประชาชน ที่มีฐานะยากจนเพิ่มสูงขึ้นอย่างรวดเร็ว โดยปี พ.ศ. 2539 ประเทศไทยมีจำนวนคนยากจนคิดเป็นร้อยละ 11.4

ของประชากรทั้งประเทศหรือเป็นจำนวน 6.8 ล้านคน ในปี พ.ศ. 2542 จำนวนคนยากจนเพิ่มขึ้นเป็นร้อยละ 15.9 หรือคิดเป็นจำนวน 9.9 ล้านคน หรือเพิ่มขึ้นเท่ากับ 3.1 ล้านคน ในช่วงปี พ.ศ. 2539 – 2542 ในปี พ.ศ. 2540 อัตราการขยายตัวทางเศรษฐกิจของประเทศไทยคิดลบเท่ากับ -2.6 โดยที่ภาคเกษตรกรรมมีการขยายตัวเท่ากับร้อยละ 0.8 และภาคอุตสาหกรรมเท่ากับร้อยละ 0.4 ในช่วงเวลาเดียวกัน ส่งผลให้รายได้ของคนไทยลดลง รายได้ประชาชาติต่อหัวต่อปีของคนไทยเท่ากับ 75,991 บาท และในปี พ.ศ. 2542 รายได้ประชาชาติต่อหัวต่อปีของคนไทยเท่ากับ 73,771 บาท (มหาวิทยาลัยสุโขทัยธรรมาราช, 2556) จากการเปรียบเทียบรายได้ของครัวเรือนช่วงครึ่งแรกของปี พ.ศ. 2542 กับช่วงครึ่งแรกของปี พ.ศ. 2541 พบว่า ร้อยละ 41.4 ของจำนวนครัวเรือนมีรายได้ลดลงร้อยละ 52.4 มีรายได้ใกล้เคียงกัน และมีเพียงร้อยละ 6.2 มีรายได้เพิ่ม กลุ่มที่มีรายได้ลดลงเป็นสัดส่วนสูง คือ ผู้ดำเนินธุรกิจของตนเองที่มีไร้เกษตร รองลงมาคือเกษตรกร (สำนักงานพัฒนาการเศรษฐกิจและสังคมแห่งชาติ , 2541) นอกจากนี้ปัญหาด้านเศรษฐกิจที่เกิดขึ้นในระดับครัวเรือนของสังคมไทยแล้วนั้น ผลกระทบด้านอื่นที่ตามมาล้วนเป็นผลพวงที่เกิดขึ้นจากการเปลี่ยนแปลงตามกระแสโลกาภิวัตน์ ทั้งสิ้น หลายหน่วยงานในภาคธุรกิจต่างเปลี่ยนแปลงวิธีการกระบวนการในการทำงานเพื่อมุ่งหวังผลประโยชน์สูงสุด โดยไม่ได้คำนึงถึงว่าวิธีการ หรือกระบวนการนั้นได้ทำลายความสมดุลของธรรมชาติและสังคม ต่างแข่งขันกันปรับระบบการผลิตตามแนวทางการผลิตสมัยใหม่เพื่อให้สอดคล้องกับกระแสโลกาภิวัตน์ รวมถึงมุ่งตอบสนองพฤติกรรมผู้บริโภคที่นิยมความสะดวกสบาย (ฉัฐวุฒิ บำรุงแจ่ม, 2550)

การขยายตัวของเศรษฐกิจไทย มีที่มาจากรายจ่ายเพื่อการลงทุน และการส่งออกสินค้าและบริการ ช่วงปี พ.ศ. 2530 – พ.ศ. 2538 อัตราการเพิ่มขึ้นของรายจ่ายเพื่อการลงทุนเฉลี่ยร้อยละ 16.5 ต่อปี การส่งออกและบริการเพิ่มขึ้นเฉลี่ยร้อยละ 17.3 ต่อปี ขณะที่ผลิตภัณฑ์มวลรวมภายในประเทศเพิ่มขึ้นเฉลี่ยร้อยละ 9.9 ต่อปี (เฉลิมพงษ์ คงเจริญ, 2553) เมื่อมีรายได้เพิ่มขึ้นจึงส่งผลให้วิถีชีวิตความเป็นอยู่ของประชาชนไทยเกิดการเปลี่ยนแปลงไปตามกระแสนิยม

ของโลกตะวันตก ละทิ้งวิถีการดำเนินชีวิตแบบดั้งเดิมของตนเอง มีการแสดงออกอย่างเด่นชัดในรูปแบบพฤติกรรม การอุปโภค บริโภคในลักษณะของการใช้ชีวิตอย่างหรูหรา ฟุ้งเฟ้อ ใช้จ่ายฟุ่มเฟือย บริโภคสินค้าแบรนด์เนม ขาดความพอดี ขาดการออม ในส่วนของภาคธุรกิจหรืออุตสาหกรรม ก็มีลักษณะการดำเนินธุรกิจแบบมุ่งเน้นการลงทุนเพื่อสร้างผลกำไรเป็นหลัก โดยไม่ได้ให้ความสำคัญต่อพนักงาน ลักษณะดังกล่าวมีความแตกต่างไปจากการดำเนินชีวิตในรูปแบบเดิมของสังคมประเทศไทย (วันวิสา สิวัน, 2556)

สำหรับภาคเกษตรกรรมภาครัฐมีนโยบายส่งเสริมการประกอบอาชีพด้านการเกษตรเพื่อลดค่าใช้จ่ายและเพิ่มรายได้ ให้เกษตรกรมีรายได้เพิ่มขึ้นจากที่เป็นอยู่ และให้มีความเป็นอยู่ที่ดีขึ้น ดังปรากฏในแผนพัฒนาเศรษฐกิจและสังคมแห่งชาติ ฉบับที่ 8 (พ.ศ. 2540 – 2544) ที่มุ่งเน้นการปรับเปลี่ยนกระบวนการพัฒนาประเทศไทย มุ่งเน้นคนเป็นศูนย์กลางของการพัฒนาและนำระบบเศรษฐกิจมาเป็นเครื่องมือช่วยพัฒนาคนในประเทศให้มีความสุขและมีคุณภาพชีวิตที่ดี เพื่อลดความเหลื่อมล้ำด้านรายได้ของประชาชน เปิดโอกาสให้ทุกภาคส่วนในสังคมได้มีส่วนร่วมในการพัฒนา โดยขับเคลื่อนตามแนวทางการพัฒนาอันเนื่องมาจากพระราชดำริ “เศรษฐกิจพอเพียง” ของพระบาทสมเด็จพระเจ้าอยู่หัว ดังนั้นเศรษฐกิจพอเพียง จึงเป็นทางเลือกหนึ่งที่เหมาะสมกับบริบทของสังคมในประเทศไทยเป็นอย่างยิ่ง ดังผลปรากฏจากการที่ประเทศไทยได้รับผลกระทบวิกฤตซับไพร์ม (พ.ศ. 2550 – 2551) ไม่มากนักและสามารถฟื้นตัวได้อย่างรวดเร็ว ไม่เกิดเป็นปัญหาลุกลามเข้าข่ายวิกฤตดังเช่นกรณีวิกฤตต้มยำกุ้ง (พ.ศ. 2540) เนื่องจากประชาชนชาวไทยได้ดำเนินชีวิตด้วยความระมัดระวังมากขึ้น เหตุผลสำคัญประการหนึ่ง คือ ประเทศไทยมีประมุขของประเทศที่ทรงมองการณ์ไกลและเข้าใจถึงบริบทของประเทศอย่างถ่องแท้ที่สุด พระองค์ท่านได้พระราชทานแนวพระราชดำริเศรษฐกิจพอเพียงให้เป็นปรัชญาสำหรับการดำเนินชีวิตของประชาชนชาวไทย เพื่อให้ประชาชนชาวไทยได้นำมาปรับใช้ให้เหมาะสมกับตนเอง เพื่อเป็นภูมิคุ้มกันวิกฤตอันเกิดจากการดำเนินงานภายใต้ระบบทุนนิยม (ประเวศ วะสี, 2550) ปรัชญาของเศรษฐกิจพอเพียง เป็นหลักคิด

และแนวปฏิบัติสำหรับการดำเนินชีวิตซึ่งพระบาทสมเด็จพระเจ้าอยู่หัว ทรงพระราชทานให้แก่ปวงชนชาวไทยเพื่อการพัฒนาอย่างเป็นขั้นเป็นตอนตามหลักแนวคิดการพึ่งตนเอง เพื่อให้เกิดความพอมี พอกิน พอใช้ และมีความสุข ภายใต้หลักความพอประมาณ การคำนึงถึงความมีเหตุผล การสร้างภูมิคุ้มกันที่ดีในตัว และดำรงชีวิตด้วยความไม่ประมาท เพื่อการพัฒนาที่สมดุล มีการประยุกต์ใช้อย่างถูกต้องตามหลักวิชา ประกอบกับการมีคุณธรรม จริยธรรมนำความคิด และการกระทำ เพื่อให้สังคมส่วนรวมสามารถอยู่ร่วมกันได้อย่างสันติสุข ก้าวหน้าอย่างมั่นคง และยั่งยืน (กระทรวงมหาดไทย, 2552)

ธุรกิจชุมชนเป็นแนวทางหนึ่งในการยกระดับรายได้ ชีวิตความเป็นอยู่ และคุณภาพชีวิตของประชากรในชนบท ซึ่งนับว่าเป็นประชากรส่วนใหญ่ของประเทศ และเป็นกลุ่มที่มีฐานะยากจนที่สุดของประเทศ หากประชากรกลุ่มนี้มีรายได้สูงขึ้นจะส่งผลกระทบต่อภาวะเศรษฐกิจโดยรวมของประเทศ โดยในการประกอบธุรกิจชุมชนควรมุ่งเน้นสร้างความเข้มแข็งของชุมชน ส่งเสริมให้เกิดเศรษฐกิจชุมชนแบบพึ่งตนเอง มีการนำภูมิปัญญาท้องถิ่นมาใช้ และส่งเสริมให้เกิดการนำวัตถุดิบในชุมชน โดยคนในชุมชน เพื่อคนในชุมชน ให้ชาวบ้านในชุมชนได้คิดเอง วางแผน และตั้งเป้าหมายด้วยตนเอง โดยการเริ่มต้นที่การสร้างฐานทางเศรษฐกิจที่เข้มแข็ง มุ่งพัฒนาชุมชนชนบทให้สามารถพึ่งพาตนเอง มีรายได้และคุณภาพชีวิตที่สูงขึ้น ก่อให้เกิดสังคมที่เข้มแข็งบนพื้นฐานความเป็นไทย และความยั่งยืนทางเศรษฐกิจ ด้วยเหตุผลดังกล่าว ผู้วิจัยจึงต้องการนำปรัชญาของเศรษฐกิจพอเพียงไปปฏิบัติจริง ในการพัฒนาธุรกิจ โดยการทบทวนวรรณกรรมเกี่ยวกับปรัชญาของเศรษฐกิจพอเพียง การศึกษาข้อมูลจากหมู่บ้านต้นแบบเศรษฐกิจพอเพียง ด้วยวิธีการวิจัยแบบมีส่วนร่วม (Participatory Action Research: PAR) เพื่อค้นหาปัจจัยในการน้อมนำแนวพระราชดำริของพระบาทสมเด็จพระเจ้าอยู่หัว เกี่ยวกับปรัชญาของเศรษฐกิจพอเพียง ที่นำไปประยุกต์ใช้จนกระทั่งประสบความสำเร็จได้รับการประกาศ

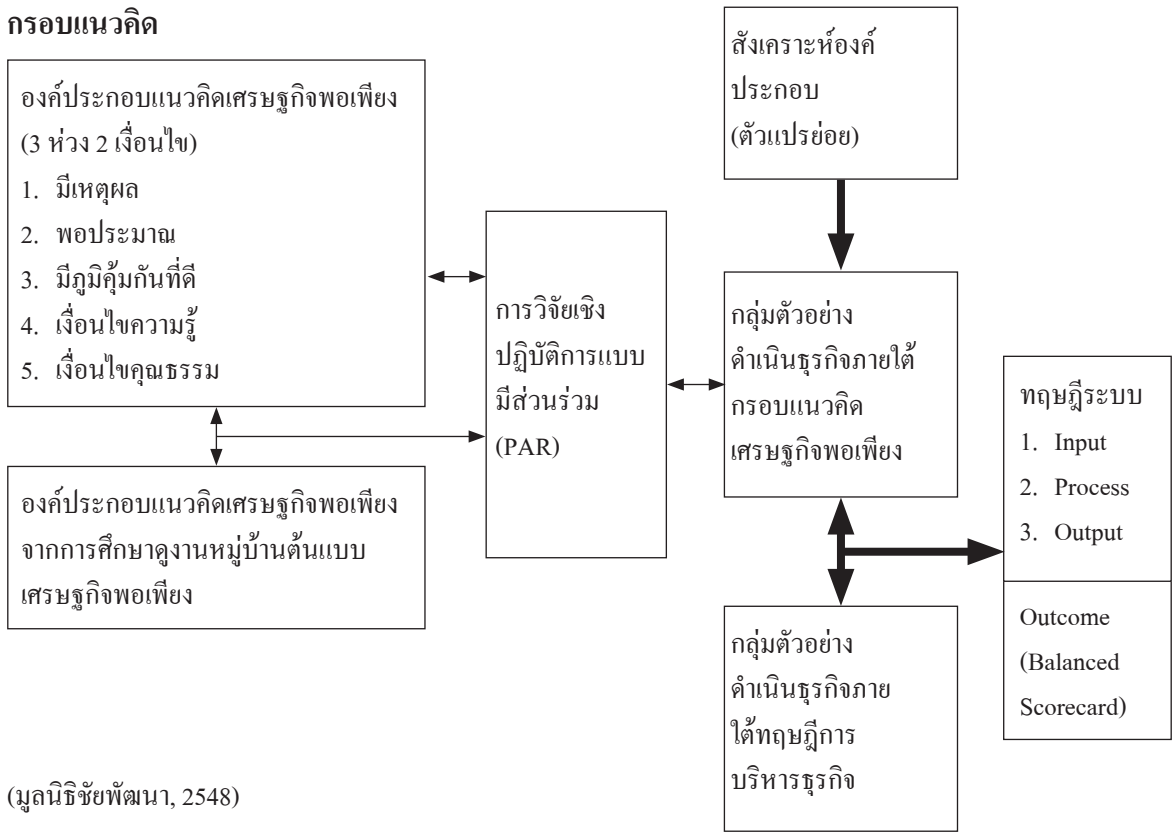
ให้เป็นหมู่บ้านต้นแบบเศรษฐกิจพอเพียงในพื้นที่ของภาคตะวันออกเฉียงเหนือ ซึ่งกล่าวได้ว่าปัจจัยแห่งความสำเร็จส่วนหนึ่งนั้นมาจากการที่สมาชิกในชุมชนส่วนใหญ่ได้รับการสนับสนุนและให้ความรู้เกี่ยวกับการน้อมนำปรัชญาของเศรษฐกิจพอเพียงในพระบาทสมเด็จพระเจ้าอยู่หัวมาเป็นแนวทางในการดำเนินชีวิต เริ่มต้นจากการลดรายจ่าย เพิ่มรายได้ การออม การทำบัญชีครัวเรือน การนำภูมิปัญญาที่มีอยู่มาประยุกต์ใช้ให้เกิดประโยชน์ต่อตนเองและชุมชน การอนุรักษ์ภูมิปัญญา และทรัพยากรธรรมชาติ ฯลฯ โดยมีเป้าประสงค์หลักเพื่อการพึ่งพาตนเองได้อย่างยั่งยืน ในลักษณะของการพอมีพอกิน

จากแนวทางดังกล่าว ผู้วิจัยได้น้อมนำเอาปรัชญาของเศรษฐกิจพอเพียงในพระบาทสมเด็จพระเจ้าอยู่หัวฯ มาใช้เป็นเครื่องมือเพื่อทดลองใช้กับกลุ่มตัวอย่าง ซึ่งได้แก่นักศึกษาชั้นปีที่ 2 โปรแกรมวิชาการจัดการ คณะวิทยาการจัดการ มหาวิทยาลัยราชภัฏนครราชสีมา ในการดำเนินกิจกรรมทางธุรกิจผลิตสบู่เหลวสมุนไพร การศึกษาครั้งนี้นอกจากมีจุดมุ่งหมายเพื่อศึกษาตัวแปรย่อยของปรัชญาของเศรษฐกิจพอเพียงในการนำมาดำเนินธุรกิจตั้งแต่เริ่มแรกแล้ว ยังคาดหวังให้เกิดผลประโยชน์ต่อคุณภาพชีวิตของกลุ่มตัวอย่าง ทั้งในด้านเศรษฐกิจ สังคม ทรัพยากรและสิ่งแวดล้อม เช่น กลุ่มตัวอย่างมีความเป็นอยู่ที่ดีขึ้น มีรายได้เพียงพอต่อการดำรงชีพ ในลักษณะพอมีพอกิน ดำรงชีวิตโดยปราศจากหนี้ในลักษณะที่สามารถพึ่งพาตนเองได้ มีการบริหารทรัพยากรที่มีอยู่ให้เกิดประโยชน์สูงสุด ตลอดจนการขยายผลสู่ครัวเรือน ชุมชน และสังคมต่อไปในอนาคต

### วัตถุประสงค์การวิจัย

เพื่อศึกษาองค์ประกอบ 3 ห่วง 2 เงื่อนไข (ความรู้, คุณธรรม, ความมีเหตุผล , ความพอประมาณ และการมีภูมิคุ้มกันที่ดี ) ตามปรัชญาของเศรษฐกิจพอเพียงในการนำมาพัฒนาธุรกิจ

**กรอบแนวคิด**



(มูลนิธิชัยพัฒนา, 2548)

**แนวคิดและทฤษฎีที่เกี่ยวข้อง**

**องค์ความรู้เกี่ยวกับปรัชญาของเศรษฐกิจพอเพียง**

พระบาทสมเด็จพระเจ้าอยู่หัว ทรงพระราชทานแนวคิดเกี่ยวกับเศรษฐกิจพอเพียงมาเป็นเวลานานและต่อเนื่องตลอดสามสิบปีที่ผ่านมา พระองค์ทรงพระราชทานคำจำกัดความของคำว่า เศรษฐกิจพอเพียง ไว้ว่าหมายถึง การดำเนินชีวิต การดำรงชีพภายใต้สถานะทางเศรษฐกิจแบบพอมีพอกิน สามารถเลี้ยงตนเองได้อย่างเหมาะสมเพียงพอต่อความต้องการของตนเอง อย่างไรก็ตามความเพียงพอ นั้นไม่ได้หมายความว่าทุกครัวเรือนจะต้องผลิตอาหารรับประทานเอง หรือถักทอเสื้อผ้าเครื่องแต่งกายสำหรับสวมใส่ด้วยตนเอง แต่ความพอเพียงนั้นอาจหมายถึงในครัวเรือน หรือหมู่บ้านควรจะต้องมีความพอเพียงในระดับหนึ่ง มูลนิธิชัยพัฒนา (2555) ได้อธิบายถึงแนวคิดปรัชญาของเศรษฐกิจพอเพียงไว้ว่าเป็นที่มาขององค์ประกอบ 3 ห่วง 2 เงื่อนไข ซึ่งประกอบด้วย ความพอประมาณ ความมีเหตุผล การมีภูมิคุ้มกันในตัวที่ดี บนเงื่อนไข ความรู้ และคุณธรรม ตามที่คณะอนุกรรมการ

ขับเคลื่อนเศรษฐกิจพอเพียง สำนักงานคณะกรรมการพัฒนาการเศรษฐกิจและสังคมแห่งชาติ นำมาใช้ในการรณรงค์เผยแพร่ปรัชญาของเศรษฐกิจพอเพียงผ่านช่องทางที่หลากหลาย (ขวัญกมล ดอนขวา, 2557) สำหรับมุมมองด้านเศรษฐกิจ ปรัชญาของเศรษฐกิจพอเพียงจัดอยู่ในระบบเศรษฐกิจที่สามารถพึ่งพาตนเอง (Relative self-sufficiency) ได้ตั้งแต่ระดับพื้นฐานซึ่งไม่สร้างความเดือดร้อนให้แก่ผู้ใด หากยังสามารถสร้างความเจริญก้าวหน้ารวมถึงฐานะทางเศรษฐกิจที่มั่นคงต่อไปได้ จึงอาจกล่าวได้ว่าปรัชญาของเศรษฐกิจพอเพียงเป็นหลักในการดำรงชีวิตเพื่อสร้างความสามารถในการพึ่งพาตนเอง

ซึ่งเป็นไปในทิศทางเดียวกันกับความคิดเห็นของ ปรียานุช พิบูลสราวุธ (2549) ที่มีต่อปรัชญาของเศรษฐกิจพอเพียง กล่าวว่า ปรัชญาของเศรษฐกิจพอเพียงเป็นปรัชญาที่ชี้ถึงแนวทางการดำรงอยู่ และปฏิบัติตนของประชาชนทุกระดับ ตั้งแต่ระดับครอบครัว ชุมชน ไปจนถึงระดับรัฐ ทั้งในด้าน การพัฒนาและบริหารประเทศให้ดำเนินไปตามหลักของทางสายกลาง มีจุดมุ่งหมายเพื่อให้เกิดความ

สมดุลและมีความพร้อมต่อการรองรับการเปลี่ยนแปลงที่อาจเกิดขึ้นอย่างรวดเร็ว ทั้งด้านวัตถุ สังคม สิ่งแวดล้อม และวัฒนธรรม จากโลกภายนอกได้เป็นอย่างดี ในขณะที่คณะอนุกรรมการขับเคลื่อนเศรษฐกิจพอเพียง (2549) ได้อธิบายความหมายของเศรษฐกิจพอเพียงไว้ว่า หมายถึงปรัชญาที่เป็นแนวคิด หลักการ และแนวทางปฏิบัติตนของแต่ละบุคคล และองค์การ โดยคำนึงถึงความพอประมาท กับศักยภาพของบุคคล สภาวะแวดล้อม ความมีเหตุผล และการสร้างภูมิคุ้มกันที่ดีในตัวเอง โดยใช้ความรู้ที่มีอยู่อย่างถูกต้องตามหลักวิชาการด้วยความรอบคอบและระมัดระวังควบคู่ไปกับการมีคุณธรรม ไม่เบียดเบียนกัน ช่วยเหลือแบ่งปันซึ่งกันและกัน และมีความร่วมมือ มีความสามัคคีกันในสังคม ซึ่งจะช่วยเสริมสร้างเครือข่ายเชื่อมโยงคนในชุมชนเข้ากับหน่วยงานภายนอก ตัวอย่างความสำเร็จจากการนำปรัชญาของเศรษฐกิจพอเพียงไปประยุกต์ใช้ในการดำเนินธุรกิจของบริษัท เครื่องเจริญโภคภัณฑ์กรุ๊ป จำกัด (ซีพี) ได้อาศัย 4 องค์ประกอบ ได้แก่ 1) ต้องอาศัยเหตุและผล 2) อาศัยความพอประมาท ความสมดุล 3) มีภูมิคุ้มกัน ไม่มีความเสี่ยง และ 4) ต้องมีความรู้และคุณธรรม ซึ่งก็คือแนวคิดหลักของปรัชญาเศรษฐกิจพอเพียงนั่นเอง การทำธุรกิจให้ยั่งยืน กระบวนการตัดสินใจเป็นสิ่งสำคัญ เพราะเป็นตัวขับเคลื่อนในองค์กรทำความดี โดยเฉพาะในปัจจุบันซึ่งมีการเรียกร้องให้ธุรกิจไม่เพียงแค่อุผลกำไรและผู้ถือหุ้น แต่ต้องดูแลสิ่งแวดล้อม ดูแลลูกค้าและคู่แข่งชุมชน สังคมส่วนรวม ธุรกิจต้องคำนึงถึงทุกส่วน ต้องมีความรับผิดชอบ ดังนั้น ปรัชญาของเศรษฐกิจพอเพียงจึงก้าวหน้ากว่าตำราการบริหารธุรกิจของโลกตะวันตกมากมาย เพราะในตำรามีถึงแค่เรื่อง Corporate Social Responsibility (CSR) ไม่ว่าจะเป็นครณีโลกร้อน หรือความรับผิดชอบต่อสังคมในด้านต่าง ๆ ถ้าปราศจากแนวคิดตามหลักปรัชญาเศรษฐกิจพอเพียงจะไม่เกิดจิตวิญญาณ และทำผิดเพี้ยนไปในที่สุด ซี.พี.จึงให้ความสำคัญอย่างยิ่งกับการปลูกจิตวิญญาณ และได้สร้างเป็นค่านิยมองค์กร 6 ประการ ประการที่ 1 สามประโยชน์ ผู้ความยั่งยืน (ประโยชน์ต่อประเทศชาติ ประชาชน และบริษัท) ประการที่ 2 ทำเร็วและมีคุณภาพ ประการที่ 3 ทำเรื่องยากเป็นเรื่องง่าย ประการที่ 4 ยอมรับการ

เปลี่ยนแปลง ประการที่ 5 สร้างสรรค์สิ่งใหม่ ประการที่ 6 ซื่อสัตย์และมีคุณธรรม

### องค์ความรู้เกี่ยวกับการพัฒนาเพื่อพึ่งพาตนเอง

สำหรับความคิดเห็นของนักวิชาการที่มีต่อการพัฒนาเพื่อพึ่งตนเอง ได้มีนักวิชาการและผู้เชี่ยวชาญที่ได้ทำการศึกษาเกี่ยวกับประเด็นนี้อยู่หลายท่านได้ให้ความหมาย ความคิดเห็นเอาไว้ อาทิ Rigge (2001) ได้ตั้งข้อสังเกตว่า “การมีส่วนร่วมของประชาชน” เป็นเครื่องมือสำคัญอย่างหนึ่งของการพัฒนาดังปรากฏในแผนพัฒนาเศรษฐกิจและสังคมแห่งชาติตั้งแต่ฉบับที่ 5 (พ.ศ. 2525-2529) เป็นต้นมา อนุมาณได้ว่า “การมีส่วนร่วม” หมายถึง การส่งเสริมการพึ่งพาตนเองและการจัดการตนเอง (Self-reliance และ Self-help) ช่วงต้นทศวรรษ 2520 เป็นต้นมาเศรษฐกิจของประเทศไทยมีการเติบโตอย่างแข็งแกร่งเกิดความยากจนและภาครัฐขาดแคลนทรัพยากร เมื่อกลไกของภาคราชการขาดประสิทธิภาพ แนวคิดการพึ่งพาตนเองจึงได้รับความสำคัญมากขึ้น ต่อมาในแผนพัฒนาฯ ฉบับที่ 6 (พ.ศ. 2530-2534) และฉบับที่ 7 (พ.ศ. 2535-2539) ได้นำ “การมีส่วนร่วม” เข้ามาเป็นปัจจัยในการบริหารประเทศ ดังนั้นการมีส่วนร่วมจึงไม่ได้หมายความถึง การพึ่งพาตนเองอีกต่อไป หากแต่เป็นการมีส่วนร่วมในระบบเศรษฐกิจแบบตลาดสมัยใหม่ ขณะที่สำนักงานคณะกรรมการพิเศษเพื่อประสานงานโครงการอันเนื่องมาจากพระราชดำริ (2552) ได้ระบุไว้ว่าพระบาทสมเด็จพระเจ้าอยู่หัวทรงมีพระราชดำริในการจัดการทรัพยากรระดับไร่นาเพื่อการพัฒนาการเกษตรแบบพึ่งตนเอง (Self-reliance) มาตั้งแต่ปี พ.ศ. 2517 ทรงมุ่งเน้นให้เกษตรกรสามารถพึ่งตนเองและช่วยเหลือตนเองเป็นหลักสำคัญ สำหรับ Galtung (1980) ได้อธิบายว่าการพึ่งตนเอง (Self-sufficiency) คือ ความมีอิสระที่จะกำหนดเป้าหมายของตน และตระหนักว่าเป้าหมายนี้จะบรรลุได้อย่างไร รวมถึงปัจจัยทางเศรษฐกิจอื่น ๆ ด้วย ซึ่งคล้ายคลึงกับความคิดเห็นของยุวัฒน์ วุฒิเมธี และคณะ (2549) ซึ่งกล่าวถึง การพึ่งตนเอง (Self-sufficiency) ว่าหมายถึง การที่ตนเองและชุมชนสามารถดำเนินกิจกรรมต่าง ๆ ด้วยตนเอง สอดคล้องกับความคิดเห็นของสัญญาวิวัฒน์ (2550) ที่ได้กล่าวว่า การพึ่งตนเอง หมายถึง ความสามารถในการดำรงตนอยู่ได้อย่างอิสระ มั่นคง



สมบูรณ์ การพึ่งตนเองได้นั้นกระทำได้ทั้งในระดับปัจเจกชน และระดับชุมชน คำว่าปัจเจกชนพึ่งตนเอง คือ การที่บุคคลดำรงตนอยู่ได้อย่างอิสระ มีความมั่นคงในชีวิตสามารถเลี้ยงตัวเอง ตัดสินใจเรื่องสำคัญได้ด้วยตัวเอง

### องค์ความรู้เกี่ยวกับการจัดการ

ในการอธิบายความหมายของการจัดการ มีนักวิชาการได้ให้ความหมายเอาไว้อย่างหลากหลาย อาทิ บาร์โธล และมาร์ติน (Bartol & Martin, 1998) อธิบายว่า การจัดการเป็นกระบวนการดำเนินงานเพื่อให้บรรลุวัตถุประสงค์ขององค์กร โดยการทำหน้าที่หลัก 4 ประการ ได้แก่ การวางแผน การจัดการองค์การ การชี้นำ และการควบคุมองค์กร สำหรับมุมมองของ รูและเบอร์ (Rue & Byars, 2002) การจัดการเป็นรูปแบบของงานที่มีความเกี่ยวข้องกับการประสานทรัพยากรต่าง ๆ ขององค์กรอันได้แก่ ที่ดิน แรงงาน และทุน เพื่อให้บรรลุวัตถุประสงค์ขององค์กร ในส่วนของโรบิน และดีเซนโซ (Deenzo & Robbins, 2005) ได้ให้ทฤษฎีของการจัดการ (Management) ไว้ว่าเป็นกระบวนการที่ทำให้กิจกรรมต่าง ๆ ขององค์กรสำเร็จ ลุล่วงได้อย่างมีประสิทธิภาพและประสิทธิผลด้วยคนและทรัพยากรขององค์กร ซึ่งตามความหมายนี้องค์ประกอบที่เกี่ยวข้องกับการจัดการ ได้แก่ กระบวนการ (Process) ประสิทธิภาพ (Efficiency) และประสิทธิผล (Effectiveness) ซึ่งกระบวนการ (Process) ในความหมายของการจัดการนี้มีความหมายครอบคลุมไปถึงหน้าที่ต่างๆ ที่เกี่ยวข้องกับการจัดการ ได้แก่ การวางแผน การจัดการองค์การ การชี้นำ และการควบคุม ขณะที่ดริคเกอร์ (Drucker, 2006) ได้กล่าวว่า การจัดการ เป็นการปฏิบัติงานให้สำเร็จตามวัตถุประสงค์ขององค์กร ผ่านกิจกรรมเกี่ยวกับการจัดการ ซึ่งมีกิจกรรมอยู่ 4 ประเภท ได้แก่ การวางแผน การจัดการองค์การ การชี้นำ และการควบคุมองค์กร และหมายถึงการดำเนินกิจกรรมทางการจัดการให้เป็นอย่างมีประสิทธิภาพ เช่น การตัดสินใจในการบริหารจัดการ การจัดการเชิงกลยุทธ์ การจัดการทรัพยากรมนุษย์ การบริหารกลุ่ม และการจัดการในสภาพแวดล้อมระหว่างประเทศ

### องค์ความรู้เกี่ยวกับหลักการตลาด

การตลาดเป็นกิจกรรมทางธุรกิจที่ทำให้สินค้าหรือบริการผ่านจากผู้ผลิตไปสู่ผู้บริโภค เพื่อสนองตอบ

ความต้องการและทำให้ผู้บริโภคเกิดความพึงพอใจ ขณะเดียวกันก็บรรลุวัตถุประสงค์ของกิจการด้วย การตลาดมีแนวคิด 5 แนวคิด ดังนี้ 1) แนวคิดด้านการผลิต 2) แนวคิดผลิตภัณฑ์ 3) แนวคิดด้านการขาย 4) แนวคิดการตลาด และ 5) แนวคิดการตลาดเพื่อสังคม Hansan (1995) กล่าวว่า การตลาดเป็นกระบวนการค้นหาและความต้องการของมนุษย์ และวิเคราะห์ออกมาเพื่อหาสินค้าหรือบริการที่จะมาตอบสนองความต้องการนั้น ๆ กล่าวโดยสรุปการตลาด คือ การกระทำทางธุรกิจที่ทำให้สินค้าหรือบริการผ่านจากผู้ผลิตไปยังผู้บริโภคหรือผู้ใช้ซึ่งประกอบด้วยกิจกรรมต่าง ๆ

### องค์ความรู้เกี่ยวกับการบริหารการผลิต

การวางแผนและควบคุมการผลิต ชุมพล ศฤงคารศิริ (2545) ให้คำจำกัดความของการวางแผนและควบคุมการผลิต การวางแผนและการควบคุมการผลิต เป็นเครื่องมือในการจัดการ (Management tool) ที่ นำมาใช้เพื่อเป็นแนวทางในการตัดสินใจเกี่ยวกับความต้องการทรัพยากร (คน, เครื่องจักร และวัตถุดิบ) ในอนาคตสำหรับการดำเนินการผลิต (Manufacturing operation) การจัดสรร (Allocation) ทรัพยากรและการจัดตารางการผลิต (Scheduling) ทั้งนี้ เพื่อให้ได้ผลผลิตเป็นไป ตามที่วางแผนไว้ ทั้งในเชิงคุณภาพ (Qualitative) ปริมาณ (Quantitative) และเวลา (Time) ลักษณะของการผลิต ซึ่งแบ่งออกได้เป็น 2 ชนิด คือ 1) การผลิตแบบต่อเนื่อง (Continuous manufacturing) 2) การผลิตแบบไม่ต่อเนื่อง (Discrete manufacturing) วิจิต อุอิน (2551) อธิบายว่านอกเหนือจากกระบวนการผลิตแล้ว ผู้ประกอบการควรให้ความสำคัญในการกำหนดแผนปฏิบัติการในการผลิต อันประกอบด้วย 1) คุณภาพ 2) การออกแบบสินค้าและบริการ 3) กำลังการผลิต 4) การออกแบบงานและการจัดการแรงงาน 5) สถานที่ตั้ง 6) การออกแบบผังโรงงาน 7) การจัดการห่วงโซ่อุปทาน 8) การจัดการสินค้าคงคลัง 9) การกำหนดตารางการผลิต 10) การบำรุงรักษาเครื่องมือเครื่องจักรอุปกรณ์ ภายใต้กลยุทธ์ต้นทุนต่ำ กลยุทธ์การสร้างความแตกต่าง และกลยุทธ์ในการตอบสนองความต้องการของลูกค้า

### ทฤษฎีทางการบริหาร

ทฤษฎีอุบัติการณ์ (Contingency theory) หรือ

การบริหารเชิงสถานการณ์ (Situational management theory) นักบริหารที่เสนอแนวความคิดทางการบริหารนี้คือ Fiedler (1967) ซึ่งได้กล่าวไว้ว่าการบริหารเชิงสถานการณ์จะคำนึงถึงสภาพข้อเท็จจริง บริบทแวดล้อม และความต้องการของบุคคลในหน่วยงานเป็นหลักมากกว่าที่จะแสวงหาวิธีการอันดีเลิศมาใช้ในการทำงาน โดยใช้ปัจจัยทางด้านจิตวิทยาในการพิจารณาและเน้นให้ผู้บริหารรู้จักใช้การพิจารณาความแตกต่างที่มีอยู่ในหน่วยงาน เช่น ความแตกต่างระหว่างบุคคล ความแตกต่างระหว่างระเบียบกฎเกณฑ์ วิธีการ กระบวนการ และการควบคุมงาน เป็นต้น

### ทฤษฎีระบบ

ระบบ (Systems) เป็นกลุ่มองค์ประกอบต่าง ๆ ที่มีความสัมพันธ์กัน และมีความเกี่ยวข้องกันในลักษณะที่ทำให้เกิดความเป็นอันหนึ่งอันเดียวกันเพื่อกระทำกิจกรรมให้ได้ผลสำเร็จตามเป้าหมายขององค์กร (ธร สุนทรายุทธ, 2554) ประโยชน์จากการใช้วิธีการเชิงระบบ คือ เป็นการประกันว่าการดำเนินงานจะดำเนินต่อไปตามขั้นตอนที่วางไว้ โดยช่วยให้การทำงานตามระบบบรรลุเป้าหมาย โดยใช้เวลา งบประมาณ บุคลากรอย่างมีประสิทธิภาพและคุ้มค่ามากที่สุด ทฤษฎีระบบ (System theory) ประกอบด้วย 4 ส่วนที่เกี่ยวข้องกัน (วิทยา ด่านธำรงกุล, 2546) 1) ปัจจัยนำเข้า (Input) 2) กระบวนการแปรสภาพในการจัดการ (Transformation process) 3) ผลผลิต (Output) 4) การป้อนกลับ (Feedback)

### วิธีการวิจัย

ผู้วิจัยศึกษาเกี่ยวกับปรัชญาของเศรษฐกิจพอเพียง ทั้งข้อมูลปฐมภูมิ และทุติยภูมิ ได้แก่ ประวัติความเป็นมาของหมู่บ้านต้นแบบเศรษฐกิจพอเพียง ลักษณะการดำเนินชีวิตของสมาชิกในหมู่บ้าน ภูมิปัญญา ฐานะทางเศรษฐกิจของครัวเรือน ทรัพยากรสำคัญในท้องถิ่น ปัญหา อุปสรรคในการดำเนินกิจกรรมร่วมกัน รวมถึงความสามารถในการนำทุนทางสังคม ได้แก่ ทุนธรรมชาติ ทุนมนุษย์ ทุนทางปัญญา มาประยุกต์ใช้ให้เกิดประโยชน์อย่างกว้างขวางภายใต้องค์ประกอบ 3 ห่วง 2 เงื่อนไขในปรัชญาของเศรษฐกิจพอเพียง เพื่อนำข้อมูลที่ได้รับมาสรุปเป็นขั้นตอนรูปแบบ วิธีการ ในการนำปรัชญาของเศรษฐกิจพอเพียง

มาปฏิบัติจริงในการพัฒนาธุรกิจ ข้อมูลที่นำมาประกอบการศึกษา ประกอบด้วย ข้อมูล ดังต่อไปนี้

1. ข้อมูลปฐมภูมิ (Primary data) ศึกษาประวัติความเป็นมาของหมู่บ้านต้นแบบเศรษฐกิจพอเพียง วิถีชุมชน การดำเนินชีวิต การประกอบอาชีพ ระดับการศึกษา รายได้ ค่าใช้จ่ายในครัวเรือน ความรู้ ความเข้าใจเบื้องต้นเกี่ยวกับเศรษฐกิจพอเพียง และโอกาสในการน้อมนำปรัชญาของเศรษฐกิจพอเพียงไปใช้ในการดำเนินชีวิตของประชาชนในพื้นที่หมู่บ้าน โดยวิธีการสังเกต สัมภาษณ์ และแบบสอบถาม เพื่อให้ได้ข้อมูลทั้งเบื้องต้นและเชิงลึกสำหรับการประมวลความเข้าใจปรัชญาของเศรษฐกิจพอเพียงของสมาชิกในชุมชน

2. ข้อมูลทุติยภูมิ (Secondary data) ศึกษารวบรวมข้อมูลจากเอกสาร งานวิจัยและข้อมูลจากหน่วยงานราชการที่เกี่ยวข้อง การทบทวนวรรณกรรมเพื่อให้ได้มาซึ่งข้อมูลเกี่ยวกับเศรษฐกิจพอเพียง ได้แก่ ข้อมูลจากนักวิชาการผู้เชี่ยวชาญ มูลนิธิชัยพัฒนา สำนักงานคณะกรรมการพิเศษเพื่อประสานงานโครงการอันเนื่องมาจากพระราชดำริ (กปร.) หน่วยงานราชการในพื้นที่ งานวิจัยที่เกี่ยวข้องเพื่อนำมาเชื่อมโยงและใช้ให้เกิดประโยชน์ ตลอดจนบรรลุมติวัตถุประสงค์ของการศึกษาได้

### รูปแบบการวิจัย

การวิจัยครั้งนี้เป็นการวิจัยเชิงคุณภาพ (Qualitative research) ในรูปแบบของการวิจัยเชิงปฏิบัติการแบบมีส่วนร่วม (Participatory action research) ผู้วิจัยศึกษาหมู่บ้านต้นแบบเศรษฐกิจพอเพียง เพื่อให้ได้ข้อมูลเกี่ยวกับสภาพแวดล้อมของชุมชน วิถีการดำเนินชีวิตของสมาชิกในชุมชน วัฒนธรรม ภูมิปัญญา ตามวัตถุประสงค์ของการวิจัยที่ได้กำหนดไว้ในประเด็นที่มีส่วนเกี่ยวข้องกับการนำปรัชญาของเศรษฐกิจพอเพียงไปปฏิบัติ เพื่อให้การดำเนินธุรกิจภายใต้ปรัชญาของเศรษฐกิจพอเพียงสามารถบรรลุตามวัตถุประสงค์ที่กำหนดไว้ ทั้งในระดับการดำเนินชีวิตในครัวเรือน ตลอดจนการยกระดับเป็นหมู่บ้านต้นแบบเศรษฐกิจพอเพียง ภายใต้องค์ประกอบ 3 ห่วง 2 เงื่อนไข ปัจจัยใดที่ส่งเสริมให้สมาชิกในชุมชนอยู่ดีมีสุขเกิดกิจกรรมซึ่งสมาชิกภายในชุมชนมีส่วนร่วม และนำพาไปสู่การพัฒนาชุมชนอย่างยั่งยืน โดยมีปรัชญาของเศรษฐกิจพอเพียง



เป็นเครื่องมือ กระทั่งเกิดผลที่ดีในทางปฏิบัติสำหรับเป็นต้นแบบ (Good practice) ผู้วิจัยศึกษาดูงานในหมู่บ้านต้นแบบเศรษฐกิจพอเพียง โดยวิธีการสังเกตและเรียนรู้มีส่วนร่วม (Participant observation) ร่วมกับการเก็บรวบรวมข้อมูลอย่างละเอียด เพื่อให้ได้มาซึ่งข้อมูลที่ตรงตามความเป็นจริงและชัดเจน สำหรับการนำไปปรับประยุกต์ใช้ในการดำเนินธุรกิจต่อไปในอนาคต

### พื้นที่การวิจัย

ผู้วิจัยได้ศึกษาดูงานจากหมู่บ้านต้นแบบเศรษฐกิจพอเพียงจำนวน 6 แห่งในพื้นที่ภาคตะวันออกเฉียงเหนือ ได้แก่ บ้านผาชัน อ.โพธิ์ไทร จ.อุบลราชธานี บ้านสะพานหิน ต.นาบอน อ.คำม่วง จ.กาฬสินธุ์ บ้านเขาวชิ อ.จังหาร จ.ร้อยเอ็ด บ้านพ่อผาย สร้อยสระกลาง อ.ลำปลายมาศ จ.บุรีรัมย์ บ้านพ่อจันทร์ที่ประทุมภูบ้านโนนรัง ต.ตลาดไพร อ.ชุมพวง จ.นครราชสีมา และบ้านเตย หมู่ที่ 1 ต.กระเบื้องใหญ่ อ.พิมาย จ.นครราชสีมา

### หน่วยที่ใช้ในการวิเคราะห์ข้อมูล

หน่วยที่ใช้ในการวิเคราะห์ข้อมูลสำหรับการวิจัยครั้งนี้ ได้แก่ นักศึกษาชั้นปีที่ 2 โปรแกรมวิชาการจัดการ คณะวิทยาการจัดการ มหาวิทยาลัยราชภัฏนครราชสีมา จำนวน 14 คน แบ่งเป็น 2 กลุ่ม ซึ่งเป็นกลุ่มควบคุม คือ กลุ่มตัวอย่างดำเนินธุรกิจภายใต้ทฤษฎีการบริหารจัดการ หลักการตลาดและการผลิต สำหรับกลุ่มทดลอง คือ กลุ่มตัวอย่างดำเนินกิจกรรมทางธุรกิจภายใต้กรอบปรัชญาของเศรษฐกิจพอเพียง

### ระยะเวลาในการวิจัย

ตั้งแต่เดือนสิงหาคม พ.ศ. 2557 ถึงเดือนธันวาคม พ.ศ. 2557 ลงพื้นที่เพื่อศึกษาข้อมูลเกี่ยวกับเศรษฐกิจพอเพียง เดือนมีนาคม พ.ศ. 2558 ถึงเดือนสิงหาคม พ.ศ. 2558 ศึกษาข้อมูลจากหมู่บ้านต้นแบบเศรษฐกิจพอเพียง กันยายน พ.ศ. 2558 ถึงเดือนธันวาคม พ.ศ. 2558 ทดลองนำแนวพระราชดำริปรัชญาของเศรษฐกิจพอเพียงมาประยุกต์ใช้กับกลุ่มตัวอย่าง

### เครื่องมือที่ใช้ในการวิจัย

ในการวิจัยครั้งนี้ผู้วิจัยใช้เครื่องมือในการเก็บข้อมูลสำหรับการวิจัย ได้แก่ การสัมภาษณ์ การสนทนากลุ่ม และการสังเกตเป็นวิธีการหลักของการเก็บรวบรวมข้อมูล

ดังรายละเอียดต่อไปนี้

1. การสัมภาษณ์ (Interview) ผู้วิจัยใช้วิธีการสนทนา ซักถาม และโต้ตอบระหว่างผู้วิจัยมีหน้าที่เป็นผู้สัมภาษณ์ (Interviewer) กับผู้ให้ข้อมูลหรือผู้ถูกสัมภาษณ์ (Interviewee) โดยการสัมภาษณ์เชิงลึก (In-depth interview) เพื่อหาข้อมูลเกี่ยวกับบริบทของหมู่บ้านต้นแบบเศรษฐกิจพอเพียง วิธีการดำเนินชีวิตของสมาชิก ชุมชน ตลอดจนการนำเทคโนโลยีมาใช้หรือดัดแปลงให้เหมาะสมเพื่อนำมาใช้กับชุมชน เพื่อเสริมสร้างความเข้มแข็งให้เกิดขึ้นภายใต้ปรัชญาของเศรษฐกิจพอเพียงนี้ ผู้วิจัยใช้ตัวแปรใหญ่ (องค์ประกอบ 3 ห่วง 2 เงื่อนไข) และตัวแปรย่อยซึ่งได้จากการสังเคราะห์ทฤษฎีเกี่ยวกับเศรษฐกิจพอเพียงและการศึกษาดูงานหมู่บ้านต้นแบบเศรษฐกิจพอเพียง จำนวน 61 ตัวแปร สำหรับการนำมาศึกษาเทียบกับกลุ่มตัวอย่างที่นำปรัชญาของเศรษฐกิจพอเพียงไปดำเนินธุรกิจ

2. การสนทนากลุ่ม (Focus group) ผู้วิจัยได้กำหนดให้มีการสนทนากลุ่มระหว่างกระบวนการดำเนินการวิจัยอย่างน้อย 3 ครั้ง แต่ละครั้งจะมีผู้ที่เกี่ยวข้องเข้าร่วมกิจกรรมการสนทนากลุ่มประมาณ 8-10 คน โดยได้กำหนดรูปแบบการสนทนากลุ่มและประเด็นคำถามสำคัญของการสนทนาตามกรอบแนวคิดการวิจัย เกี่ยวกับประเด็นการนำปรัชญาของเศรษฐกิจพอเพียงมาประยุกต์ใช้ในการดำเนินธุรกิจของกลุ่มตัวอย่างทั้ง 2 กลุ่ม

3. การสังเกต (Observation) สำหรับการศึกษาย้อนตอน รูปแบบ วิธีการนำปรัชญาของเศรษฐกิจพอเพียงไปสู่การปฏิบัติจริง ผู้วิจัยได้ใช้ทั้งวิธีการสังเกตแบบมีส่วนร่วม (Participant observation) และการสังเกตแบบไม่มีส่วนร่วม (Non participant observation) กับชุมชน และการสังเกตกลุ่มตัวอย่างที่เป็นนักศึกษา ประกอบด้วย ส่วนที่ 1 การสังเกตพฤติกรรม โดยการสังเกตการดำเนินชีวิตของสมาชิกภายในกลุ่ม ความรับผิดชอบ กิจกรรมยามว่าง การแลกเปลี่ยนเรียนรู้ การมีส่วนร่วม การบริโภค ส่วนที่ 2 สังเกตการณ์เรียนรู้ ประกอบด้วย ความใส่ใจ ในการเรียน ความใส่ใจเรียนรู้สิ่งใหม่ ๆ นอกห้องเรียน การชวนชวนกันคิดว่าเพิ่มเติม การถ่ายทอดความรู้ให้แก่บุคคลอื่น ส่วนที่ 3 การสังเกตเกี่ยวกับการสร้างคุณค่าให้แก่ชุมชน ได้แก่ กระบวนการเรียนรู้ การถ่ายทอดองค์ความรู้

การอนุรักษ์หรือสืบสานภูมิปัญญา การใช้ทรัพยากรให้เกิดประโยชน์สูงสุด ส่วนที่ 4 การสังเกตความสัมพันธ์ภายในกลุ่ม ได้แก่ ความสัมพันธ์ภายในกลุ่ม ผู้นำกลุ่ม ภาวะผู้นำ การรวมกลุ่ม

## ผลการวิจัย

การทบทวนวรรณกรรมและสังเคราะห์ตัวแปรย่อย จากองค์ประกอบ 3 หัว 2 เงื่อนไข

ตารางที่ 1 ผลการทบทวนวรรณกรรม จากแนวคิดของนักวิชาการเกี่ยวกับภูมิ-เศรษฐกิจ สังคมตามแนวพระราชดำริ เศรษฐกิจพอเพียง จำนวน 65 คน

ตัวแปรใหญ่	ตัวแปรย่อย
ความรู้	มีหลักวิชาการในอาชีพที่ทำ, เน้นความเป็นจริงในอาชีพ, มีความรู้ว่าลูกค้าต้องการสินค้าและบริการอะไร, มีความรู้เรื่องวิถีชีวิต วัฒนธรรมของชุมชนที่ประกอบอาชีพ หรือที่สัมพันธ์กับการประกอบอาชีพ, มีองค์ความรู้หลากหลายมากกว่าอาชีพที่ทำ, มีความรู้ที่สามารถดำเนินอาชีพด้วยตนเองได้ หากไม่มีต้องแสวงหาความรู้ก่อนดำเนินการ, ไม่พึ่งพาความรู้จากผู้อื่นตลอดเวลาในการประกอบอาชีพ
คุณธรรม	ดำเนินชีวิตตามแนวพุทธธรรมหรือแนวศาสนาที่ตนนับถือที่สร้างให้เป็นคนดี, ซื่อตรง ไม่โลภ ไม่เบียดเบียน, มีวินัยในการปฏิบัติงาน, มีธรรมาภิบาลในการปฏิบัติงาน, รู้รัก สามัคคี, เอื้อเฟื้อเผื่อแผ่ ความเกื้อกูล
การมีเหตุผล	มีจิตใจเข้มแข็งรับการเปลี่ยนแปลงได้, พัฒนาความคิด จิตใจในการดำรงชีพพออยู่ตลอดเวลา, มีเป้าประสงค์เดียวกันในการตัดสินใจ, มีความเด็ดเดี่ยวในการตัดสินใจ, มีอิสระในการตัดสินใจ
มีภูมิคุ้มกัน	ดำเนินชีวิตด้วยความอดทน ความเพียร, มีการพัฒนาอาชีพอย่างยั่งยืน ประกอบอาชีพให้ได้ภายใต้ทรัพยากรที่จำกัดไม่คุ้มมากเกินไป, สร้างสมดุลของการดำรงชีพกับอาชีพที่ทำ, เน้นพึ่งพาตนเองก่อนไปพึ่งพาคนอื่น, เน้นการมีส่วนร่วมของคนในชุมชนที่ร่วมกันประกอบอาชีพ, มีการวางแผนการผลิตเป็นขั้นเป็นตอน, เลี้ยงตนเองด้วยอาชีพที่ทำ
พอประมาณ	ยึดทางสายกลางในการดำเนินอาชีพ, ประหยัดไม่โลภ, การทำอาชีพด้วยความขยัน พออยู่ พอกิน, การทำอาชีพต้องทำให้สังคมมีความสุข, มีความยินดีในสิ่งที่ทำได้, มีการใช้เทคโนโลยีเข้ามาในการทำอาชีพพอประมาณ, ในการทำอาชีพต้องคำนึงถึงน้ำ ดิน ลม พลังงาน (ภูมิ-สังคม), มีการแสวงหาวิธีเพื่อลดรายจ่าย และไม่ฟุ่มเฟือยในการดำเนินชีวิต, นำหลักการวางแผน และการบริหารจัดการมาใช้ในการประกอบอาชีพ

การสังเคราะห์ตัวแปรย่อยจากการศึกษาฐาน จากหมู่บ้านที่ได้รับการประกาศให้เป็นหมู่บ้านต้นแบบ

เศรษฐกิจ พอเพียง จำนวน 6 แห่งในพื้นที่ภาคตะวันออกเฉียงเหนือ สามารถจำแนกเป็นตัวแปรย่อยได้ดังตารางที่ 2

ตารางที่ 2 สังเคราะห์ตัวแปรย่อยจากการศึกษาดูงานในพื้นที่หมู่บ้านที่ได้รับการประกาศว่าเป็นหมู่บ้านต้นแบบเศรษฐกิจพอเพียง

ตัวแปรใหญ่	ตัวแปรย่อย
ความรู้	เรียนรู้เพิ่มเติมด้านเกษตรอินทรีย์เพื่อนำมาใช้ประโยชน์ในการประกอบอาชีพทางการเกษตร, ผู้นำมีความรู้หลากหลาย สามารถให้คำปรึกษาและแก้ไขปัญหาได้อย่างรวดเร็ว, มีการสร้างกระบวนการเรียนรู้ร่วมกันภายในกลุ่ม/ ชุมชน, เกิดความรู้ ทักษะ ประสบการณ์ จากการลงมือปฏิบัติจริง, สามารถพัฒนาให้ผลิตภัณฑ์มีความหลากหลาย, อธิบายส่วนประกอบ ข้อดี ข้อจำกัดของวัตถุดิบแต่ละชนิดที่นำมาใช้ในการผลิต
คุณธรรม	ผู้นำกลุ่ม/ ชุมชน มีคุณธรรมในการดำเนินชีวิตและการปฏิบัติงาน, มีความสามัคคีภายในกลุ่ม/ ชุมชน, ส่งเสริมการมีส่วนร่วมของสมาชิกภายในกลุ่ม, ผู้นำเป็นศูนย์กลางความร่วมมือของสมาชิกในกลุ่ม, ปฏิบัติงานด้วยความตั้งใจ, มีคุณธรรม จริยธรรมในการปฏิบัติงาน, ยึดถือจรรยาบรรณการเป็นผู้ประกอบในการปฏิบัติงาน, สมาชิกมีความรับผิดชอบต่อนหน้าที่ของตนเป็นอย่างดี
การมีเหตุผล	เมื่อจะดำเนินการสิ่งใด พิจารณาถึงความคุ้มค่าให้มากที่สุด, ใช้หลักธรรมชาติบำบัดธรรมชาติในการดำเนินชีวิต, มีขั้นตอนกระบวนการปฏิบัติในตำแหน่ง หน้าที่ที่ได้รับมอบหมาย, มีเหตุผล สนับสนุนการตัดสินใจในการปฏิบัติงาน, เปิดโอกาสในการแสดงความคิดเห็นและการให้เหตุผลสนับสนุนในประเด็นปัญหาพร้อมกันเพื่อสร้างการมีส่วนร่วมในการปฏิบัติงาน
มีภูมิคุ้มกัน	รู้จักนำทรัพยากรที่มีอยู่ในท้องถิ่นมาพัฒนาให้เกิดเป็นสินค้าหรือวัตถุดิบเพื่อสร้างรายได้ให้แก่ครัวเรือนและชุมชน, ปลูกฝังเยาวชนให้มีจิตสำนึกรักบ้านเกิด, ปลูกฝังค่านิยมการออม, อนุรักษ์ป่าชุมชน ทรัพยากรในท้องถิ่น และเป็นมิตรกับธรรมชาติ, สามารถประยุกต์ทุนชุมชน ทุนมนุษย์ ทุนธรรมชาติ มาใช้ให้เกิดประโยชน์, สามารถอยู่รอดท่ามกลางสภาวะการเปลี่ยนแปลงในด้านต่าง ๆ ที่เกิดขึ้น
พอประมาณ	ยึดทางสายกลางในการดำเนินอาชีพ, ประหยัด ไม่โลภ, การทำอาชีพด้วยความขยัน พออยู่ พอกิน, การทำอาชีพต้องทำให้สังคมมีความสุข, มีความยินดีในสิ่งที่ทำได้, มีการใช้เทคโนโลยีเข้ามาในการทำอาชีพพอประมาณ, ในการทำอาชีพต้องคำนึงถึงน้ำ ดิน ลม พลังงาน (ภูมิ-สังคม), มีการแสวงหาวิธีเพื่อลดรายจ่าย และไม่ฟุ่มเฟือยในการดำเนินชีวิต, นำหลักการวางแผน และการบริหารจัดการมาใช้ในการประกอบอาชีพ

ผลการนำตัวแปรไปทดสอบกับกลุ่มตัวอย่าง โดยการสัมภาษณ์เชิงลึกและนำข้อมูลมาทำการวิเคราะห์ผล โดยการเรียงลำดับจากค่าคะแนน (Rating scale) 3 ลำดับ

จากตัวแปรที่มีค่าคะแนนสูงที่สุดตามองค์ประกอบปรัชญาของเศรษฐกิจพอเพียง ดังตารางที่ 3

## ตารางที่ 3 สรุปตัวแปรใหญ่ และตัวแปรย่อย ตามลำดับค่าคะแนนสูงสุด

องค์ประกอบ	ตัวแปรใหญ่	ตัวแปรย่อย
1. ความรู้	ความรู้จริงในการประกอบอาชีพนั้น ๆ	1. เน้นความเป็นจริงในอาชีพ 2. ไม่พึ่งพาความรู้จากผู้อื่นตลอดเวลาในการประกอบอาชีพ 3. การมีองค์ความรู้หลากหลายมากกว่าอาชีพที่ทำ
2. คุณธรรม	มีคุณธรรมในการประกอบอาชีพนั้น ๆ	1. เอื้อเฟื้อเผื่อแผ่ ความเกื้อกูล 2. รู้ รัก สามัคคี 3. ซื่อตรง ไม่โลภ ไม่เบียดเบียน
3. มีเหตุผล	มีเหตุผลในการตัดสินใจ ดำเนินการในอาชีพแต่ละขั้นตอน	1. มีความเด็ดเดี่ยวในการตัดสินใจ 2. พัฒนาความคิด จิตใจในการดำรงชีพตลอดเวลา 3. มีเป้าประสงค์เดียวกันในการตัดสินใจ
4. มีภูมิคุ้มกัน	มีภูมิคุ้มกันในการประกอบอาชีพ	1. เน้นการมีส่วนร่วมของคนในชุมชนที่ร่วมกันประกอบอาชีพ 2. มีการพัฒนาอาชีพอย่างยั่งยืน 3. มีการวางแผนการผลิตเป็นขั้นเป็นตอน
5. ความพอประมาณ	ความพอประมาณในการดำเนินอาชีพ	1. มีความยินดีในสิ่งที่ทำ 2. นำหลักการวางแผน และการบริหารจัดการมาใช้ในการประกอบอาชีพ 3. มีการแสวงหาวิธีเพื่อลดรายจ่ายไม่ฟุ่มเฟือยในการดำเนินชีวิต

## สรุปและอภิปรายผล

## สรุปผลการวิจัย

ผลการศึกษากลุ่มตัวอย่างนำปรัชญาของเศรษฐกิจพอเพียงไปปฏิบัติจริงในการพัฒนาธุรกิจ จำแนกเป็นมิติได้ดังต่อไปนี้

## 1. มิติด้านเศรษฐกิจ

เศรษฐกิจพอเพียงเป็นเศรษฐกิจแบบพออยู่พอกินให้มีความขยันหมั่นเพียรประกอบสัมมาอาชีพ เพื่อให้พึ่งตนเองได้ให้พ้นจากความยากจน เมื่อกลุ่มตัวอย่างได้ปฏิบัติตามปรัชญาของเศรษฐกิจพอเพียง ตามแนวพระราชดำริของพระบาทสมเด็จพระเจ้าอยู่หัว ช่วยสร้างรายได้ให้แก่กลุ่มตัวอย่างมีชีวิตที่มีความสุขตามสถานะ สามารถพึ่งพาตนเองได้ในระดับหนึ่ง มีอาชีพระหว่างเรียน

## 2. มิติด้านจิตใจ

เศรษฐกิจพอเพียงเน้นจิตใจที่รู้จักพอ คือ พอดี พอประมาณ และพอใจในสิ่งที่มี ยินดีในสิ่งที่ได้ ไม่โลภ เศรษฐกิจพอเพียงเริ่มต้นจากตัวเอง ด้วยการสร้างรากฐาน

ทางจิตใจให้มีความมั่นคง ดำเนินชีวิตอย่างเพียงพอเป็นการปฏิบัติตามทางสายกลาง กลุ่มตัวอย่างรู้จักการดำเนินชีวิตด้วยความพอดี พอประมาณ ยินดีในสิ่งที่ทำได้ ไม่โลภ ประกอบสัมมาอาชีพด้วยความซื่อสัตย์ สุจริต ใฝ่หาความรู้เพื่อนำมาใช้ให้เกิดประโยชน์

## 3. มิติด้านสังคม

เศรษฐกิจพอเพียงมีเป้าประสงค์เพื่อให้สังคมเกิดความสงบสุข ประชาชนมีความเมตตา เอื้ออาทรช่วยเหลือซึ่งกันและกัน มุ่งให้เกิดความสามัคคีกัน ไม่เอาใจเอาเปรียบหรือเบียดเบียนกัน ผลการวิจัยพบว่ากลุ่มตัวอย่างเกิดความร่วมมือกัน ช่วยเหลือซึ่งกันและกัน มีความเอื้ออาทรระหว่างกัน และไม่เบียดเบียนหรือเอาใจเอาเปรียบกัน

## 4. มิติด้านวัฒนธรรม

เป็นสิ่งแสดงวิถีชีวิตของประชาชน เศรษฐกิจพอเพียงมุ่งให้เกิดวัฒนธรรมหรือวิถีชีวิตที่ประหยัด อุดม มีชีวิตที่เรียบง่าย ไม่ฟุ้งเฟ้อ ไม่ฟุ่มเฟือย ไม่ตกเป็นทางของ

วัตถุนิยมและบริโภคนิยม ซึ่งทำให้เกิดการเป็นหนี้เป็นสิน เกิดการทุจริตคอร์ปชั่น นับว่าเป็นปัญหาสังคมที่ร้ายแรง ผลการวิจัยพบว่ากลุ่มตัวอย่างมีการใช้ชีวิตแบบเรียบง่าย ไม่ฟุ้งเฟ้อ ฟุ่มเฟือย มีความรู้ทันว่าการเป็นทาสวัตถุนิยม นำมาซึ่งการเป็นหนี้สิน

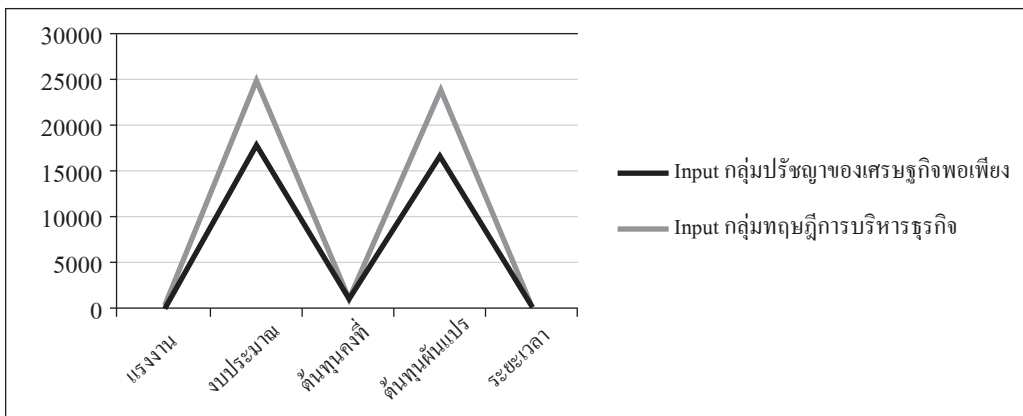
ผลการศึกษาดำเนินงานของกลุ่มตัวอย่าง พบว่าการนำปรัชญาของเศรษฐกิจพอเพียงมาปฏิบัติจริง นอกจากจะจำแนกผลการปฏิบัติเป็นมิติตามปรัชญาของเศรษฐกิจพอเพียงทั้ง 4 มิติข้างต้นแล้ว ผลการศึกษาในครั้งนี้ มีเพิ่มขึ้นอีก 1 ด้าน ได้แก่ มิติด้านการเรียนรู้

1. มิติด้านการเรียนรู้

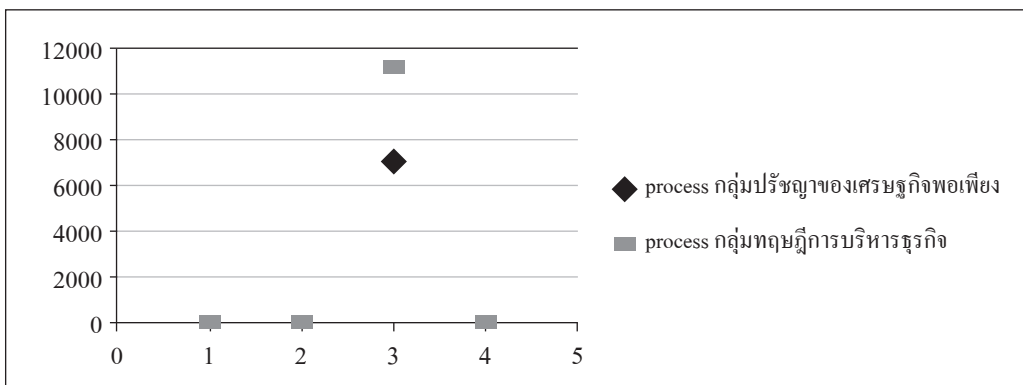
เป็นมิติที่แฝงอยู่ในตัวแปรย่อยซึ่งถูกสังเคราะห์มาจากการศึกษา ได้แก่ เน้นความเป็นจริงในอาชีพ มีองค์ความรู้หลากหลาย มีการวางแผนการผลิตเป็นขั้นเป็นตอน สร้างสมดุลของการดำรงชีพกับอาชีพที่ทำ ผลการวิจัยพบว่ากลุ่มตัวอย่าง สามารถนำความรู้เกี่ยวกับปรัชญาของ

เศรษฐกิจพอเพียงผนวกกับทฤษฎีทางด้านการบริหาร มาใช้ในการดำเนินกิจกรรมทางธุรกิจควบคู่ไปกับการศึกษา จนกระทั่งประสบความสำเร็จ โดยมีปัจจัยแห่งความสำเร็จ (Key success factors) ได้แก่ การเรียนรู้ในการลดต้นทุนให้ต่ำลง การนำทรัพยากรท้องถิ่นมาใช้ให้เกิดประโยชน์ การสร้างช่องทางการจัดจำหน่ายที่มีความหลากหลาย เป็นต้น

จากการดำเนินกิจกรรมทางธุรกิจของกลุ่มตัวอย่าง ทั้ง 2 กลุ่ม ได้แก่ กลุ่มตัวอย่างที่ดำเนินธุรกิจภายใต้ปรัชญาเศรษฐกิจพอเพียง และกลุ่มตัวอย่างที่ดำเนินธุรกิจตามทฤษฎีบริหารธุรกิจนั้น ผู้วิจัยได้นำข้อมูลความแตกต่างของทั้ง 2 กลุ่ม มาทำการเปรียบเทียบโดยใช้ทฤษฎีระบบ ซึ่งประกอบด้วยปัจจัยนำเข้า (Input) กระบวนการ (Process) ผลลัพธ์ (Output) และผลสัมฤทธิ์ (Outcome) เป็นเกณฑ์ในการจำแนกความแตกต่าง และอธิบายถึงผลจากการนำปรัชญาเศรษฐกิจพอเพียงไปใช้ในการดำเนินธุรกิจ

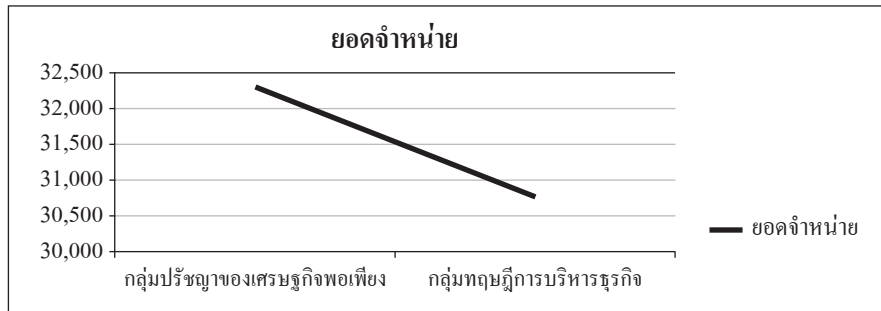


ภาพที่ 1 เปรียบเทียบปัจจัยนำเข้า (Input) ของกลุ่มตัวอย่างทั้ง 2 กลุ่ม

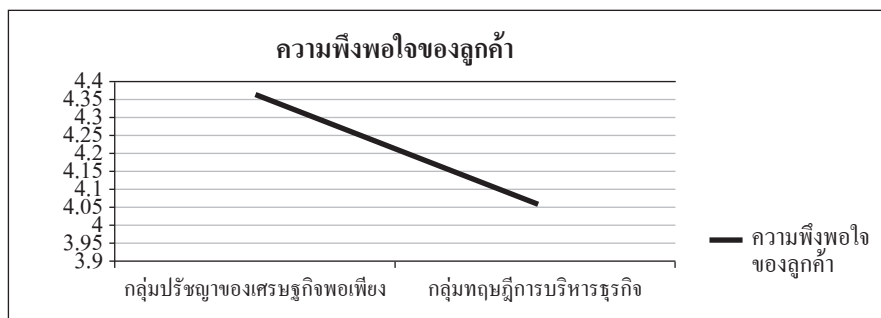
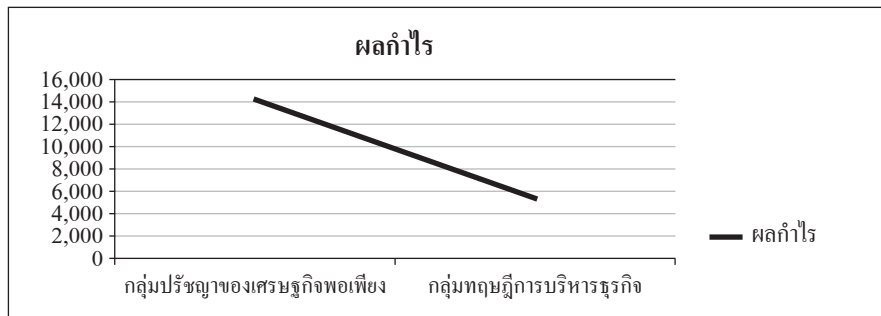


ภาพที่ 2 เปรียบเทียบปัจจัยที่ใช้ในด้านกระบวนการ (Process) ของกลุ่มตัวอย่างทั้ง 2 กลุ่ม





ภาพที่ 3 เปรียบเทียบผลผลิต (Output) ของกลุ่มตัวอย่างทั้ง 2 กลุ่ม



ภาพที่ 4 เปรียบเทียบผลกระทบ (Outcome) ของกลุ่มตัวอย่างทั้ง 2 กลุ่ม

เหตุผลที่สนับสนุนผลการศึกษา

จากการวิเคราะห์ Grounded theory พบว่าปัจจัยที่ทำให้กลุ่มตัวอย่างประสบความสำเร็จ ได้แก่

1. การหมั่นค้นคว้าหาความรู้ ศึกษาด้วยตนเอง เพื่อพัฒนาสินค้าให้มีความแตกต่าง

2. ใช้ทรัพยากรที่มีและหาได้ในท้องถิ่นให้เกิดประสิทธิภาพและประสิทธิผล

3. ไม่คำนึงถึงผลกำไรในระยะสั้นแต่ให้ความสำคัญต่อการดำเนินธุรกิจในระยะยาวคำนึงถึงผลประโยชน์ของลูกค้าเป็นที่ตั้งและผลิตสินค้าด้วยความรับผิดชอบต่อลูกค้า

4. ไม่ใช้เทคโนโลยีราคาสูง แต่ใช้เทคโนโลยีเป็นเครื่องมือเพื่อเข้าถึงลูกค้าให้มากที่สุด

5. พัฒนาผลิตภัณฑ์ให้มีความหลากหลาย เพื่อให้ถึงผู้บริโภคทุกกลุ่ม ทุกเพศ ทุกวัย

6. สร้างวัฒนธรรมองค์การด้วยการทำงานเป็นทีม ขยันหมั่นเพียร และเอื้อเฟื้อต่อเพื่อนร่วมงาน

#### อภิปรายผล

1. การดำเนินงานของกลุ่มตัวอย่างตามองค์ประกอบที่ 1 เงื่อนไขความรู้ด้านความรู้จริงในการประกอบอาชีพนั้น ๆ พิจารณารายข้อพบว่าตัวแปรย่อยที่มีคะแนนสูงสุด ได้แก่ เน้นความเป็นจริงในอาชีพ รองลงมา ได้แก่ ไม่พึ่งพาความรู้จากผู้อื่นตลอดเวลาในการประกอบอาชีพ ตามลำดับสอดคล้องกับงานวิจัยของวิลาสินี ศรีสุวรรณ

และคณะ (2555) ศึกษาการบริหารวิชาการแก่สังคมด้านวิศวกรรมและสถาปัตยกรรม เพื่อสร้างชุมชนต้นแบบเศรษฐกิจพอเพียง บ้านร่องปลายนา จังหวัดเชียงราย พบว่า บ้านร่องปลายนา เป็นหมู่บ้านต้นแบบเศรษฐกิจพอเพียงระดับที่ 2 อุปสรรค ที่พบคือชุมชนยังขาดความรู้ที่จะนำมาพัฒนาเพื่อยกระดับการเป็นหมู่บ้านต้นแบบด้านเศรษฐกิจพอเพียง ข้อเสนอแนะคือชุมชน ควรได้รับการพัฒนา สนับสนุน ความรู้ทางด้านเศรษฐกิจพอเพียง ในรายละเอียดมากขึ้น ในหัวข้อการออม การลดต้นทุน การเพิ่มรายได้ การบริหารจัดการอย่างเป็นระบบ การพึ่งตนเอง การใช้ประโยชน์จากข้อมูลและแผนของชุมชน และการใช้พลังงานทดแทนที่สอดคล้องกับสภาพแวดล้อมของชุมชน

2. การดำเนินงานของกลุ่มตัวอย่างตามองค์ประกอบที่ 2 เงื่อนไขคุณธรรม ด้านการมีคุณธรรม ในการประกอบอาชีพนั้น ๆ พิจารณารายข้อพบว่าตัวแปรย่อยที่มีคะแนนสูงสุด ได้แก่ เอื้อเฟื้อเผื่อแผ่ ความเกื้อกูล รองลงมา ได้แก่ รู้ รัก สามัคคี และซื่อตรง ไม่โลภ ไม่เบียดเบียน ตามลำดับ สอดคล้องกับงานวิจัยของพรชนก ทองลาด และคณะ (2559) ที่ได้ศึกษาแนวทางการพัฒนาธุรกิจให้มีความยั่งยืนตามปรัชญาเศรษฐกิจพอเพียงของธุรกิจขนาดกลางและขนาดย่อมในจังหวัดลำปาง ลำพูน และเชียงใหม่ ผลการศึกษาพบว่า ปัจจัยเชิงสาเหตุของการพัฒนาธุรกิจให้มีความยั่งยืนตามปรัชญาเศรษฐกิจพอเพียงที่มีผลมากที่สุด คือ คุณธรรม (ประกอบด้วย ความอดทน และความซื่อสัตย์) รองลงมาคือความรู้ (ประกอบด้วย ความรอบรู้ทางธุรกิจและเข้าใจความ เป็นจริงทางธุรกิจ) นอกจากนี้ทั้งคุณธรรม และความรู้ ล้วนมีอิทธิพลทางอ้อมที่ส่งผลต่อการพัฒนาธุรกิจให้มีความยั่งยืน โดยส่งผ่านความ มีเหตุมีผล พอประมาณ และภูมิคุ้มกัน

3. การดำเนินงานของกลุ่มตัวอย่างตามองค์ประกอบที่ 3 หลักการมีเหตุผล ด้านมีเหตุผลในการตัดสินใจ ในการดำเนินการในอาชีพแต่ละขั้นตอนนี้ พิจารณารายข้อพบว่าตัวแปรย่อยที่มีคะแนนสูงสุด ได้แก่ มีความเด็ดเดี่ยว ในการตัดสินใจ รองลงมา ได้แก่ พัฒนาความคิด จิตใจ ในการดำรงชีพอยู่ตลอดเวลา, มีเป้าประสงค์เดียวกัน ในการตัดสินใจ, และมีความอิสระในการตัดสินใจ

ตามลำดับ ซึ่งมีผลการศึกษาเป็นไปในทิศทางเดียวกันกับงานวิจัยของนิกา วิริยะพิพัฒน์ (2551) ศึกษาผู้นำธุรกิจกับการขับเคลื่อนเศรษฐกิจพอเพียงในองค์กร ผลการศึกษา การที่ผู้นำ ธุรกิจประกาศเจตนารมณ์ที่จะขับเคลื่อนปรัชญาเศรษฐกิจพอเพียงในองค์กร ถือเป็นก้าวแรก ที่ถูกทิศทาง การแปลงนโยบายไปสู่การปฏิบัติอย่าง เป็นรูปธรรม โดยการสานต่อความคิด ร่วมถ่ายทอด และติดตามขยายผล เพื่อให้เกิดผลในทางปฏิบัติ อย่างจริงจัง พร้อมทั้งสนับสนุนให้พนักงานทุกระดับ นำหลักปรัชญาเศรษฐกิจพอเพียงไปประยุกต์ใช้ใน ลักษณะที่สอดคล้องกับหน้าที่และความรับผิดชอบ ของแต่ละบุคคลได้อย่างเหมาะสม จนท้ายที่สุดนำไปสู่การปลูกฝัง ปรับเปลี่ยน จิตสำนึก และกระบวนการทัศนในการดำเนินธุรกิจตาม แนวทางเศรษฐกิจ พอเพียงได้อย่างสมดุล ดังนั้น ปัจจัยแห่งความสำเร็จ (Key success factor) จึงอยู่ที่ผู้นำธุรกิจ มีความมุ่งมั่นในการ ดำเนินธุรกิจอย่างพอประมาณ ตั้งอยู่บนเหตุผล และสร้างภูมิคุ้มกันที่ดีให้กับองค์กรบน พื้นฐานของ ความรู้และคุณธรรม เพื่อนำไปสู่องค์กรแห่ง “ความ พอเพียง”

4. การดำเนินงานของกลุ่มตัวอย่างตามองค์ประกอบที่ 4 หลักการมีภูมิคุ้มกัน ด้านมีภูมิคุ้มกันในการประกอบอาชีพ เมื่อพิจารณารายข้อพบว่าตัวแปรย่อยที่มีคะแนนสูงสุด ได้แก่ เน้นการมีส่วนร่วมของคนในชุมชน ที่ร่วมกันประกอบอาชีพ รองลงมา ได้แก่ มีการพัฒนาอาชีพอย่างยั่งยืน และมีการวางแผนการผลิตเป็นขั้นเป็น ตอน ดำเนินชีวิตด้วยความอดทน ความเพียร มี ตามลำดับ สอดคล้องกับงานวิจัยของไชยรัตน์ ปราณีและคณะ (2551) ศึกษาโครงการวิจัยเอกสารชุมชนต้นแบบที่นำแนวพระราชดำริเศรษฐกิจพอเพียงไปใช้ในการแก้ไขปัญหาคความยากจนอย่างยั่งยืน พบว่าเงื่อนไขในการดำรงอยู่ของชุมชน ในการขับเคลื่อนเศรษฐกิจพอเพียงได้ คือ 1) ทูทางสังคม ซึ่งก่อให้เกิดพลังความร่วมมือในการขับเคลื่อนชุมชน เพื่อแก้ไขและพัฒนาให้ชุมชนสามารถพึ่งพาตนเองได้ อย่างพอเพียงและยั่งยืน 2) ทูทางทรัพยากรธรรมชาติและสิ่งแวดล้อม หมายถึง ทำเล ที่ตั้งของชุมชนที่อยู่ในภูมิประเทศที่สภาพทางภูมิศาสตร์อุดมสมบูรณ์ หรือยังสามารถอนุรักษ์ พื้นฟูทรัพยากรเหล่านั้นให้ป็นฐาน

ในการดำรงชีวิตของชุมชนได้ 3) ทุนทางความรู้ สติปัญญา เทคโนโลยี หมายถึง องค์ความรู้ที่เป็นทั้งภูมิปัญญาท้องถิ่น และองค์ความรู้ที่เป็นนวัตกรรมและเทคโนโลยีสมัยใหม่ ที่มีอยู่ในชุมชน และมีการถ่ายทอด แลกเปลี่ยน เรียนรู้กัน ภายในชุมชนเองและจากการยอมรับจากภายนอก และ 4) นโยบาย/ กระบวนการพัฒนาจากภายนอก หมายถึง กระบวนการทางนโยบายจากหน่วยงานภาครัฐและเอกชน ที่ได้ถูกนำไปใช้ภายในชุมชนหรือท้องถิ่น

5. การดำเนินงานของกลุ่มตัวอย่างตามองค์ประกอบที่ 5 หลักการพอประมาณ ด้านความพอประมาณ ในการดำเนินอาชีพ พิจารณารายข้อพบว่าตัวแปรย่อย ที่มีคะแนนสูงสุด ได้แก่ มีความยินดีในสิ่งที่ทำได้ รองลงมา ได้แก่ นำหลักการวางแผน และการบริหารจัดการมาใช้ ในการประกอบอาชีพ มีการแสวงหาวิธีเพื่อลดรายจ่าย และไม่ฟุ่มเฟือยในการดำเนินชีวิต ตามลำดับ สอดคล้อง กับงานวิจัยของสุเทพ ศรีบุญเพ็ง และคณะ (2558) ศึกษา การประยุกต์หลักปรัชญาเศรษฐกิจพอเพียงในการดำเนิน ธุรกิจของร้านซัฟเฟอร์รี่ จังหวัดสุพรรณบุรี ผลการศึกษา พบว่า การนำหลักปรัชญาเศรษฐกิจพอเพียงมาประยุกต์ ใช้ในการลงทุนและการสรรหาบุคลากรให้เหมาะสมกับ ฐานะของกิจการ โดยนำหลักการมีเหตุผลมาพิจารณาควบคุม กัน กิจการได้สร้างภูมิคุ้มกันให้กับธุรกิจ โดยเน้นการพัฒนา สินค้าและบริการให้ตอบสนองความต้องการของลูกค้า ให้มากที่สุด ทั้งนี้พนักงานของร้านได้นำปรัชญาเศรษฐกิจ พอเพียงมาประยุกต์ใช้ในการดำเนินชีวิต ผนวกกับกิจการ ได้นำหลักความพอประมาณมาใช้ในการพัฒนาสินค้า และบริการเพื่อให้เกิดความสมดุลระหว่างผู้ซื้อและผู้ขาย การนำหลักคุณธรรมมาใช้กับพนักงานเพื่อให้มี คุณภาพชีวิตที่ดี การนำหลักภูมิคุ้มกันมาเป็นแนวทาง ในการสร้างเครือข่ายทางธุรกิจให้สังคมยอมรับและรู้จัก อย่างกว้างขวาง

## ข้อเสนอแนะ

### ข้อเสนอแนะเชิงนโยบาย

1. รัฐบาลควรสนับสนุนให้สถาบันการศึกษา นำปรัชญาของเศรษฐกิจพอเพียงมาประยุกต์และสอดแทรก ในกิจกรรมการเรียนการสอนในแต่ละหลักสูตรของสถาบัน การศึกษาทุกระดับ เพื่อปลูกฝังค่านิยมและจิตสำนึก ความพอเพียง ควบคู่ไปกับการศึกษาภาคทฤษฎี
2. ภาครัฐควร ควรตระหนักถึงความสำคัญใน ปรัชญาของเศรษฐกิจพอเพียง และนำไปประยุกต์ใช้ ในองค์กรของตน

### ข้อเสนอแนะทางการปฏิบัติ

1. ผู้ที่สนใจสามารถนำผลการศึกษาที่ได้ไปปรับใช้ ในลักษณะอื่น ๆ ได้
2. ผู้นำชุมชนสามารถนำผลการศึกษาที่ได้ไปใช้ ในการพัฒนาระดับต่าง ๆ เช่น บุคคล ครัวเรือน ชุมชน และสามารถใช้เป็นพื้นฐานในการจัดตั้งกลุ่มอาชีพ หรือ วิสาหกิจชุมชนต่อไปในอนาคต
3. ผู้บริหารสถาบันการศึกษาสามารถนำผล การศึกษาที่ได้ไปพัฒนาหลักสูตรทางด้านการบริหารธุรกิจ หรือการจัดการชุมชน หรือใช้เป็นแนวทางในการ พัฒนาการเรียนการสอนบูรณาการความรู้ร่วมกับชุมชน หรือภาคเอกชน

### ข้อเสนอแนะในการวิจัยครั้งต่อไป

1. การศึกษาเพื่อพัฒนาให้ผลิตภัณฑ์ที่มีพื้นฐาน จากชุมชนสามารถเข้าแข่งขันในตลาดและเพิ่มมูลค่า เพื่อการส่งออกได้
2. ส่งเสริมโอกาส และช่องทางการจัดจำหน่าย ผ่านเทคโนโลยีอย่างง่ายให้แก่ชุมชน เพื่อให้เกิดมิติการ พัฒนาที่หลากหลาย ได้แก่ การพัฒนาคน เทคโนโลยี การ ตลาด การบริหารจัดการ

## บรรณานุกรม

- กระทรวงการพัฒนาสังคมและความมั่นคงของมนุษย์. (2556). *รายงานสถานการณ์การนำปรัชญาของเศรษฐกิจพอเพียงไปสร้างความมั่นคงของมนุษย์. ประจำปี 2556*. กรุงเทพฯ: กระทรวงการพัฒนาสังคมและความมั่นคงของมนุษย์.
- กระทรวงมหาดไทย. (2552). *คู่มือการประเมินหมู่บ้านเศรษฐกิจพอเพียง*. กรุงเทพฯ: กรมการพัฒนาชุมชน.
- ขวัญกมล ดอนขวา. (2557). *แบบจำลองปรัชญาของเศรษฐกิจพอเพียงและเศรษฐกิจสร้างสรรค์ที่มีผลต่อการพัฒนาเศรษฐกิจของประเทศไทย*. นครราชสีมา: สำนักงานคณะกรรมการส่งเสริมการวิจัย.
- คณะอนุกรรมการขับเคลื่อนเศรษฐกิจพอเพียง. (2549). *การประยุกต์ใช้ปรัชญาของเศรษฐกิจพอเพียง* (พิมพ์ครั้งที่ 3). กรุงเทพฯ: กลุ่มงานเศรษฐกิจพอเพียง สำนักงานคณะกรรมการพัฒนาการเศรษฐกิจพอเพียง.
- เฉลิมพงษ์ คงเจริญ. (2553). *ระบบเศรษฐกิจไทยก่อนวิกฤตการณ์การเงิน พ.ศ. 2540 (พ.ศ.2530 – 2540)*. กรุงเทพฯ: สำนักงานกองทุนสนับสนุนการวิจัย.
- ชุมพล ศฤงคารศิริ. (2545). *การวางแผนและควบคุมการผลิต*. กรุงเทพฯ: สำนักพิมพ์ส่งเสริมเทคโนโลยี (ไทย-ญี่ปุ่น). สนพ.สมาคม.
- ไชยรัตน์ ปราณี และคณะ. (2551). *การศึกษาโครงการวิจัยเอกสารชุมชนต้นแบบที่นำแนวพระราชดำริเศรษฐกิจพอเพียงไปใช้ในการแก้ไขปัญหาความยากจนอย่างยั่งยืน*. นครสวรรค์: มหาวิทยาลัยราชภัฏนครสวรรค์
- ณัฐวุฒิ บำรุงแจ่ม. (2550). *ปรัชญาของเศรษฐกิจพอเพียงกับการดำเนินชีวิตของนักศึกษา คณะเศรษฐศาสตร์ ระดับปริญญาตรี มหาวิทยาลัยเชียงใหม่*. เชียงใหม่: มหาวิทยาลัยเชียงใหม่.
- ธร สุนทรายุทธ. (2554). *การบริหารจัดการเชิงจิตวิทยา*. กรุงเทพฯ: เนติกุลการพิมพ์.
- นิภา วิริยะพิพัฒน์. (2551). *ผู้นำธุรกิจกับการขับเคลื่อนเศรษฐกิจพอเพียงในองค์กร*. *วารสารวิชาการมหาวิทยาลัยหอการค้าไทย*, 29(4), 147-161.
- ประเวศ วะสี . (2550). *คุณธรรมนำการพัฒนายุทธศาสตร์สังคมคุณธรรม*. กรุงเทพฯ: ศูนย์ส่งเสริมและพัฒนาพลังแผ่นดินเชิงคุณธรรม.
- ปรียานุช พิบูลสรารุช. (2549). *ปรัชญาของเศรษฐกิจพอเพียงและการจัดการศึกษา: เอกสารประกอบคำบรรยายโครงการวิจัยเศรษฐกิจพอเพียง*. กรุงเทพฯ: สำนักงานทรัพย์สินส่วนพระมหากษัตริย์.
- พรชนก ทองลาด และคณะ. (2559). *แนวทางการพัฒนาธุรกิจให้มีความยั่งยืนตามปรัชญาเศรษฐกิจพอเพียงของธุรกิจขนาดกลางและขนาดย่อมในจังหวัดลำปาง ลำพูน และเชียงใหม่*. *วารสารสมาคมนักวิจัย*, 21(1), 74-87.
- เพ็ญจันทร์ สังข์แก้ว. (2551). *รายงานการวิจัยเรื่องการพัฒนา รูปแบบการจัดการธุรกิจชุมชนเพื่อการพึ่งพาตนเองตามแนวเศรษฐกิจพอเพียง ประเภทธุรกิจเกษตรของเกษตรกรปลูกมะขามหวานเพื่อการค้า จังหวัดเพชรบูรณ์*. เพชรบูรณ์: มหาวิทยาลัยราชภัฏเพชรบูรณ์.
- มหาวิทยาลัยสุโขทัยธรรมมาธิราช. (2556). *เทคนิคการสร้างเครื่องมือรวบรวมข้อมูลสำหรับการวิจัย: เอกสารประกอบการสอน*. นนทบุรี: มหาวิทยาลัยสุโขทัยธรรมมาธิราช.
- มูลนิธิชัยพัฒนา. (2555). *การพัฒนาธุรกิจชุมชน*. กรุงเทพฯ: อัมรินทร์พรินต์ติ้ง.
- ยูวัฒน์ วุฒิเมธี และคณะ. (2549). *แนวคิดและปรัชญาการพัฒนาชนบท*. กรุงเทพฯ: สำนักพิมพ์มหาวิทยาลัยสุโขทัยธรรมมาธิราช.
- วิจิต อุ๋น. (2551). *ทฤษฎีพฤติกรรมผู้บริโภค: เอกสารประกอบการสอน มหาวิทยาลัยศรีปทุม*. กรุงเทพฯ: มหาวิทยาลัยศรีปทุม.
- วิทยา ค่านธำรงกุล. (2546). *การบริหาร: Management*. กรุงเทพฯ: เชิร์คเวฟ เอ็ดดูเคชั่น.

- วิลาสินี ศรีสุวรรณ และคณะ. (2555). *การบริการวิชาการแก่สังคมด้านวิศวกรรมและสถาปัตยกรรมเพื่อสร้างชุมชนต้นแบบเศรษฐกิจพอเพียง บ้านร่องปลายนา จังหวัดเชียงราย*. เชียงราย: มหาวิทยาลัยราชภัฏเชียงราย.
- วันชัย พลະไกร. (2550). *ปัจจัยที่ก่อให้เกิดความสำเร็จของหมู่บ้านเศรษฐกิจพอเพียง : กรณีศึกษำบ้านดำนแยตำบลม่วงสามสิบ อำเภอม่วงสามสิบ จังหวัดอุบลราชธานี*. วิทยานิพนธ์ศิลปศาสตรมหาบัณฑิต, สาขาสังคมศาสตร์เพื่อการพัฒนา, มหาวิทยาลัยราชภัฏอุบลราชธานี.
- วันวิลาสี่วัน. (2556). *ค่านิยมทางวัฒนธรรมที่เปลี่ยนแปลงไปในสังคมปัจจุบัน*. กรุงเทพฯ: สำนักงานคณะกรรมการกองทุนสนับสนุนการวิจัย.
- สัญญา สัญญาวิวัฒน์. (2550). *การพึ่งพาตนเองทางเศรษฐกิจในชนบท*. กรุงเทพฯ: สถาบันวิจัยวิทยาศาสตร์และเทคโนโลยี. สำนักงานคณะกรรมการพัฒนาการเศรษฐกิจและสังคมแห่งชาติ. (2541). *ปรัชญาแท้จริง ของเศรษฐกิจพอเพียง*. กรุงเทพฯ: สำนักงานคณะกรรมการพัฒนาการเศรษฐกิจและสังคมแห่งชาติ.
- สำนักงานคณะกรรมการพิเศษเพื่อประสานงานโครงการอันเนื่องมาจากพระราชดำริ. (2552). *60 ปี ครองราชย์ประโยชน์สุข ประชากรไทย*. กรุงเทพฯ: สำนักงาน กปร.
- สุเทพ ศรีบุญเพ็ง และคณะ. (2558). *การประยุกต์หลักปรัชญาเศรษฐกิจพอเพียงในการดำเนินธุรกิจของร้านชัยเจริญ จังหวัดสุพรรณบุรี*. *Veridian E-Journal มหาวิทยาลัยศิลปากร*, 8(2), 1377-1392.
- Bartol, K. M., & Martin, D. C. (1998). *Management* (3<sup>rd</sup> ed). New York , NY: McGraw-Hill.
- Decenzo, D. A., & Robbin, S. P. (2005). *Human Resource Management* (8<sup>th</sup> ed). New York: The Von Hoffman Press.
- Drucker, P. F. (2006). *The Age of Social Transformation: The Atlantic Montly*. Retrieved from <http://www.theatlantic.com/past/docs/issues/95dec/chilearn/drucker.htm>
- Fiedler, F. E. (1967). *A Theory of Leadership Effectiveness*. New York: McGraw-Hill.
- Galtung, J. (1980). *Self-Reliance: A Strategies for Development*. London: Begal L'Ouverture.
- Hansan, H. L. (1995). *Marketing: Text Cases*. Homewood, IL: McGraw-Hill.
- Riggs, F. W. (1961). *Bureaucrats and political development: a paradoxical view* (pp. 120-167). publisher not identified.