

การบริหารจัดการเพื่อส่งเสริมการท่องเที่ยวของกลุ่ม
จังหวัดภาคใต้ฝั่งอันดามัน
ตามปรัชญาของเศรษฐกิจพอเพียง

Tourism Promotion Administration of the
Union of Southern Province of Andaman
Coast According to the sufficiency Economy
Philosophy

จริน เอกา (Jarín Eka)

หลักสูตรปรัชญาดุษฎีบัณฑิต สาขาวิชารัฐประศาสนศาสตร์ มหาวิทยาลัยอีสเทิร์นเอเชีย

Doctor of Philosophy Program in Public Administration, Eastern Asia University

E-mail: laila_phuket@hotmail.co.th

Received: 16 October 2018

Revised: 21 January 2019

Accepted: 20 February 2019

บทคัดย่อ

การวิจัยครั้งนี้ ใช้รูปแบบการวิจัยแบบผสมผสานโดยเน้นการวิจัยเชิงปริมาณเป็นหลักและใช้การวิจัยเชิงคุณภาพเป็นข้อมูลเสริม โดยใช้แบบสอบถามเป็นเครื่องมือในการเก็บรวบรวมข้อมูล แบบสอบถามได้ผ่านการทดสอบเพื่อหาค่าความเที่ยงตรง ได้ค่าเท่ากับ 0.892 และผ่านการหาค่าความเชื่อถือได้ ที่ระดับ 0.88 ประชากร คือ ประชาชนทั้งหมดที่อยู่ในเขตพื้นที่การท่องเที่ยวของกลุ่มจังหวัดภาคใต้ฝั่งอันดามัน 5 จังหวัด ได้แก่ (1) ภูเก็ต (2) พังงา (3) กระบี่ (4) ตรัง และ (5) ระนอง รวมจำนวน 1,793,242 คน กลุ่มตัวอย่างทั้งหมด มีจำนวน 1,111 คน ซึ่งได้มาจากการคำนวณเพื่อหาขนาดของกลุ่มตัวอย่างตามสูตรของ ทาโร่ ยามาเน่ วิธีวิเคราะห์ข้อมูลโดยใช้รูปแบบการวิเคราะห์เชิงพรรณนา สำหรับสถิติที่ใช้ในการวิเคราะห์ข้อมูล ได้แก่ ค่าเฉลี่ย ค่าเบี่ยงเบนมาตรฐาน ค่าการถดถอยพหุคูณ และการหาค่าสัมประสิทธิ์สหสัมพันธ์ของเพียร์สัน ในส่วนของการวิจัยเชิงคุณภาพ เป็นการสัมภาษณ์แนวลึกเฉพาะผู้เชี่ยวชาญ หรือผู้ให้ข้อมูลหลัก จำนวน 10 คน ซึ่งสุ่มตัวอย่างตามแนวคิดสโนบอล

ผลการศึกษาพบว่า (1) ปัญหาเกี่ยวกับการบริหารจัดการที่สำคัญคือ กลุ่มจังหวัดภาคใต้ฝั่งอันดามันใช้งบประมาณในการบริหารจัดการเพื่อส่งเสริมการท่องเที่ยว เช่น ใช้ในการเพิ่ม ขยาย หรือกระจายเส้นทางคมนาคมขนส่งไปยังแหล่งท่องเที่ยวต่าง ๆ ที่ไม่เหมาะสม หรือใช้น้อยเกินไป (2) แนวทางการพัฒนาการบริหารจัดการที่สำคัญคือ กลุ่มจังหวัดภาคใต้ฝั่งอันดามันควรบริหารจัดการเพื่อส่งเสริมการท่องเที่ยวในเรื่องการเพิ่ม ขยาย หรือกระจายเส้นทางคมนาคมขนส่งไปยังแหล่งท่องเที่ยวต่าง ๆ โดยขอความร่วมมือจากเครือข่าย เช่น ภาคประชาชน กลุ่มนักธุรกิจ กลุ่มนักลงทุน และนักพัฒนาเอกชน พร้อมทั้งควรประชาสัมพันธ์ หรือชี้แจงให้ประชาชนทราบและเข้าใจเรื่องดังกล่าวโดยผ่านเครือข่าย หรือการสื่อสารของกลุ่มจังหวัดภาคใต้ฝั่งอันดามันด้วย

คำสำคัญ : การบริหารจัดการเพื่อส่งเสริมการท่องเที่ยว, กลุ่มจังหวัดภาคใต้ฝั่งอันดามัน, ปรัชญาของเศรษฐกิจพอเพียง

Abstract

The research methodology of this study was the integrated research model, focusing on quantitative research and using qualitative research as supplementary information. The questionnaire was used as a tool to collect data. The questionnaire was tested for validity. The population was the total population in the tourist areas of the Andaman's five Southern provinces: (1) Phuket, (2) Phang Nga, (3) Krabi, (4) Trang and (5) Ranong totalling 1,793,242 people. The total sample size was 1,111 people, calculated by using the Taro Yamane formula. It is an analysis in table form including descriptive analysis. The statistics used to analyses data were mean, standard deviation, multiple regression and Pearson's correlation coefficient. For the quantitative research, in-depth-interviews of 10 experts or key informants, sampled by the Snowball sampling concept was applied.

The results of the study revealed that (1) the provinces in the Southern Andaman coastal region use the budget to manage tourism, for example, to increase or diversify transportation routes to inappropriate destinations. (2) Management development approach is important. The Southern provinces of the Andaman Coastal region should manage to promote tourism in terms of expanding or distributing transportation routes to various tourist destinations by seeking cooperation from networks, such as the public sector, investment groups and private developers and should promote or clarify to the public and understand it through the network.

Keywords: Tourism promotion administration, Southern Andaman Coast, Philosophy of sufficiency economy

บทนำ

กลุ่มจังหวัดภาคใต้ฝั่งอันดามัน ประกอบด้วย 5 จังหวัด ได้แก่ ระนอง พังงา ภูเก็ต กระบี่ ตรัง จังหวัดดังกล่าวนี้มีความสำคัญและจำเป็นต่อการท่องเที่ยว กล่าวคือ กลุ่มจังหวัดภาคใต้ฝั่งอันดามันมีศักยภาพโดดเด่นในการเป็นแหล่งท่องเที่ยวทางทะเลระดับนานาชาติ โดยมีเกาะภูเก็ตเป็นศูนย์กลาง มีลักษณะทางกายภาพของพื้นที่ประกอบด้วยผืนแผ่นดินและเกาะต่าง ๆ จำนวนมาก ซึ่งนับเป็นกลุ่มจังหวัดที่มีจุดขายทางการท่องเที่ยวที่สำคัญของประเทศและมีชื่อเสียงระดับโลกเป็นสวรรค์อันดามัน (Andaman Paradise) หรือมรดกเมืองใต้ ที่มีจุดขายด้านการท่องเที่ยว คือ หาดทราย ชายทะเล หมู่เกาะ และการท่องเที่ยวเชิงนิเวศน์ เช่น ดำน้ำ และปีนผา เป็นต้น (สำนักงานปลัดกระทรวงมหาดไทย, 2556, หน้า 133) ในหนังสือ เรื่อง “รวมกฎหมายระเบียบที่เกี่ยวข้องกับการปฏิบัติงานสำนักบริหารยุทธศาสตร์กลุ่มจังหวัด” (กรุงเทพมหานคร: สำนักพัฒนาและส่งเสริมการบริหารราชการจังหวัด) มีศักยภาพในการพัฒนาเพื่อเพิ่มความหลากหลายของการท่องเที่ยว ได้แก่ แหล่งนิเวศน์ป่าชายเลน และนิเวศน์ธรรมชาติป่าเขาในจังหวัดพังงา-กระบี่-ตรัง และแหล่งน้ำแร่ธรรมชาติในจังหวัดระนองที่เป็นการท่องเที่ยวเชิงสุขภาพและสปา มีบริการพื้นฐานสนับสนุนการพัฒนาพื้นที่เป็นแหล่งท่องเที่ยวทางทะเลชั้นนำของโลกที่สำคัญ คือ สนามบินนานาชาติ 2 แห่ง ที่กระบี่ และภูเก็ต มีท่าเทียบเรือระหว่างประเทศ และท่าจอดเรือยอร์ชที่มีความสะดวกและทันสมัยที่ภูเก็ต มีสถาบันการศึกษาที่มีหลักสูตรการพัฒนากการท่องเที่ยวเป็นการเฉพาะ การที่กลุ่มจังหวัดภาคใต้ฝั่งอันดามันมีการเชื่อมโยงภาคเกษตรและภาคบริการให้เป็นภาพกลุ่มจังหวัดอันดามันและทุกจังหวัดได้ประโยชน์ โดยพุ่งเป้าสู่การเป็นแหล่งท่องเที่ยวทางทะเลระดับนานาชาติ ภายใต้แนวคิดในการพัฒนากการท่องเที่ยวร่วมกัน คือ ร่วมกัน เกื้อหนุน และเชื่อมโยง โดยหัวใจการเป็นแหล่งท่องเที่ยวทางทะเลระดับโลก คือ (1) การพัฒนาสิ่งดึงดูดใจและผลิตภัณฑ์การท่องเที่ยวอันดามันให้เชื่อมโยงและเกื้อหนุนซึ่งกันและกัน (2) การพัฒนากการตลาดการท่องเที่ยวเชิงบูรณาการเพื่อรักษาฐานนักท่องเที่ยวเดิมและเพิ่มปริมาณนักท่องเที่ยวคุณภาพ (3) การพัฒนากลไกการจัดการการท่องเที่ยวกลุ่มจังหวัดภาคใต้ฝั่งอันดามันร่วมกันทั้ง 5 จังหวัดดังกล่าว มีอำนาจหน้าที่ที่เกี่ยวข้องกับการท่องเที่ยวที่สำคัญตามพระราชกฤษฎีกาว่าด้วยการบริหารงานจังหวัดและกลุ่มจังหวัดแบบบูรณาการ พ.ศ. 2551 (ประกาศในราชกิจจานุเบกษา หน้า 1 เล่ม 125 ตอนที่ 137 ก ลงวันที่ 30 ธันวาคม 2551) โดยอาศัยอำนาจตามความในมาตรา 187 ของรัฐธรรมนูญแห่งราชอาณาจักรไทย พุทธศักราช 2550 ประกอบกับ มาตรา 3/1 ซึ่งแก้ไขเพิ่มเติมโดยพระราชบัญญัติระเบียบบริหารราชการแผ่นดิน (ฉบับที่ 5) พ.ศ. 2545 มาตรา 52 วรรคสาม มาตรา 53/1 วรรคสาม และมาตรา 53/2 แห่งพระราชบัญญัติระเบียบบริหารราชการแผ่นดิน พ.ศ. 2534 ซึ่งแก้ไขเพิ่มเติมโดยพระราชบัญญัติระเบียบบริหารราชการแผ่นดิน (ฉบับที่ 7) พ.ศ. 2550 ได้กำหนด อักษรย่อไว้ว่า “ก.น.จ.” ซึ่งหมายความว่า คณะกรรมการนโยบายการบริหารงานจังหวัดและกลุ่มจังหวัดแบบบูรณาการ ตามมาตรา 1 พระราชกฤษฎีกาเรียกว่า “พระราชกฤษฎีกาว่าด้วยการบริหารงานจังหวัดและกลุ่มจังหวัดแบบบูรณาการ พ.ศ. 2551” ในหมวด 1 การบริหารงานจังหวัดและกลุ่มจังหวัดแบบบูรณาการ มาตรา 6 การบริหารงานจังหวัดและกลุ่มจังหวัดแบบบูรณาการให้คำนึงถึงหลักการ ดังต่อไปนี้ (1) การบริหารงานให้เป็นไปตามแผนพัฒนาจังหวัดหรือแผนพัฒนากลุ่มจังหวัด แล้วแต่กรณี (2) การสร้างโอกาสและส่งเสริมให้เกิด

การมีส่วนร่วมระหว่างภาครัฐ องค์กรปกครองส่วนท้องถิ่น ภาคธุรกิจเอกชน และภาคประชาสังคมในจังหวัด เพื่อเสริมสร้างศักยภาพในการแข่งขันและการแก้ไขปัญหาาร่วมกันเพื่อการพัฒนาอย่างยั่งยืน (3) การกระจายอำนาจการตัดสินใจลงไปสู่ระดับปฏิบัติ เพื่อให้เกิดประสิทธิภาพและ ความรวดเร็วในการปฏิบัติราชการ (4) การส่งเสริมและสนับสนุนให้ท้องถิ่นมีความพร้อมในการรองรับการกระจายอำนาจให้องค์กรปกครองส่วนท้องถิ่น (5) การบริหารกิจการบ้านเมืองที่ดี มีความโปร่งใส และมีการตรวจสอบผลสัมฤทธิ์ของการปฏิบัติราชการ (6) การบริหารงบประมาณจังหวัดให้เป็นไปตามวิธีการบริหารงบประมาณจังหวัดแบบบูรณาการตามหลักเกณฑ์ และวิธีปฏิบัติตามที่ ก.น.จ. กำหนดตามข้อเสนอแนะของสำนักงบประมาณ มาตรา 11 ก.บ.จ. มีอำนาจหน้าที่ ดังต่อไปนี้ (1) วางแนวทางปฏิบัติและอำนวยการให้การบริหารงานแบบบูรณาการในจังหวัดเป็นไปตามหลักการ นโยบาย และระบบตามที่ ก.น.จ. กำหนด (2) จัดทำแผนพัฒนาจังหวัดเสนอต่อที่ประชุมตาม มาตรา 19 เพื่อรับฟังความคิดเห็น (3) ส่งเสริม ประสานความร่วมมือการพัฒนาระหว่างภาครัฐ ภาคประชาสังคมและภาคธุรกิจเอกชน เพื่อสร้างบรรยากาศให้เอื้ออำนวยต่อการลงทุนและชักชวนภาคธุรกิจเอกชนมาลงทุนในจังหวัด และให้มีการพัฒนาให้เป็นไปตามแผนพัฒนาจังหวัดอย่างยั่งยืน (4) จัดทำบันทึกความเข้าใจกับฝ่ายต่าง ๆ ที่เกี่ยวข้องกับการพัฒนาที่ให้ความร่วมมือและสนับสนุนการดำเนินการตามแผนพัฒนาจังหวัด และแผนปฏิบัติราชการประจำปีของจังหวัด (5) วิเคราะห์บูรณาการ และจัดทำแผนปฏิบัติราชการประจำปีของจังหวัดและค่าของงบประมาณจังหวัด ก่อนนำเสนอต่อ ก.น.จ. (6) กำกับให้คำแนะนำ ติดตามและประเมินผลการปฏิบัติตามแผนพัฒนาจังหวัดและแผนปฏิบัติราชการประจำปีของจังหวัด และรายงาน ก.น.จ. (7) แต่งตั้งคณะกรรมการหรือคณะทำงานเพื่อปฏิบัติหน้าที่ต่าง ๆ ตามที่มอบหมาย (8) ปฏิบัติหน้าที่อื่นตามที่ ก.น.จ. หรือคณะรัฐมนตรีมอบหมาย นอกจากนี้ ทั้ง 5 จังหวัดยังมีวิสัยทัศน์เกี่ยวกับการบริหารจัดการเพื่อส่งเสริมการท่องเที่ยว คือ เป็นศูนย์กลางการท่องเที่ยวทางทะเลระดับโลก ประตุเชื่อมโยงเศรษฐกิจสู่นานาชาติ พร้อมกับมียุทธศาสตร์ที่สำคัญคือ (1) การพัฒนาทรัพยากรทางการท่องเที่ยว สินค้า และบริการให้เชื่อมโยงและเกี่ยวเนื่องซึ่งกันและกันในกลุ่มจังหวัดภาคใต้ฝั่งอันดามันและนานาชาติอย่างยั่งยืน (2) การพัฒนาการตลาดการท่องเที่ยวเชิงบูรณาการเพื่อรักษานักท่องเที่ยวเดิมและเพิ่มปริมาณนักท่องเที่ยวคุณภาพบนฐานอัตลักษณ์และภูมิปัญญา และ (3) การพัฒนาการจัดการจัดการการท่องเที่ยวและเศรษฐกิจของกลุ่มจังหวัดภาคใต้ฝั่งอันดามันแบบพหุภาคี

ทั้ง 5 จังหวัดดังกล่าวมีอำนาจหน้าที่ที่เกี่ยวข้องกับการท่องเที่ยวตามพระราชกฤษฎีกาว่าด้วยการบริหารงานจังหวัดและกลุ่มจังหวัดแบบบูรณาการ พ.ศ. 2551 กล่าวคือ คณะกรรมการนโยบายการบริหารงานจังหวัดและกลุ่มจังหวัดแบบบูรณาการ (ก.น.จ.) มีอำนาจหน้าที่สำคัญคือ ส่งเสริม ประสานความร่วมมือการพัฒนาระหว่างภาครัฐ ภาคประชาสังคมและภาคธุรกิจเอกชน เพื่อสร้างบรรยากาศให้เอื้ออำนวยต่อการลงทุนและชักชวนภาคธุรกิจเอกชนมาลงทุนในจังหวัด และให้มีการพัฒนาให้เป็นไปตามแผนพัฒนาจังหวัดอย่างยั่งยืน รวมทั้งแต่งตั้งคณะกรรมการหรือคณะทำงานเพื่อปฏิบัติหน้าที่ต่าง ๆ ตามที่มอบหมาย และปฏิบัติหน้าที่อื่นตามที่ ก.น.จ. หรือคณะรัฐมนตรีมอบหมาย นอกจากนี้ ทั้ง 5 จังหวัดยังมีวิสัยทัศน์เกี่ยวกับการบริหารจัดการเพื่อส่งเสริมการท่องเที่ยว คือ เป็นศูนย์กลางการท่องเที่ยวทางทะเลระดับโลก ประตุ

เชื่อมโยงเศรษฐกิจสู่นานาชาติ พร้อมกับมียุทธศาสตร์ที่สำคัญคือ (1) การพัฒนาทรัพยากรทางการท่องเที่ยว สินค้าและบริการให้เชื่อมโยงและเกื้อหนุนซึ่งกันและกันในกลุ่มจังหวัดภาคใต้ฝั่งอันดามันและนานาชาติอย่างยั่งยืน (2) การพัฒนาการตลาดการท่องเที่ยวเชิงบูรณาการเพื่อรักษานักท่องเที่ยวเดิมและเพิ่มปริมาณนักท่องเที่ยวคุณภาพบนฐานอัตลักษณ์และภูมิปัญญา และ (3) การพัฒนากลไกการจัดการการท่องเที่ยวและเศรษฐกิจของกลุ่มจังหวัดภาคใต้ฝั่งอันดามันแบบพหุภาคี (ประกาศในราชกิจจานุเบกษา หน้า 1 เล่ม 125 ตอนที่ 137 ก ลงวันที่ 30 ธันวาคม 2551)

การศึกษาค้นคว้าครั้งนี้ เป็นการศึกษาที่เกี่ยวกับการบริหารจัดการของจังหวัด หรือกลุ่มจังหวัด ซึ่งเป็นราชการส่วนภูมิภาค อันเป็นลักษณะของการศึกษาเพื่อ “พัฒนาหน่วยงาน คือ จังหวัด หรือกลุ่มจังหวัด” หรือ “พัฒนาการบริหารจัดการของจังหวัด หรือกลุ่มจังหวัดภาคใต้ฝั่งอันดามัน” ที่เน้นการส่งเสริมการท่องเที่ยวของกลุ่มจังหวัดดังกล่าว แต่เท่าที่ผ่านมาจังหวัดหรือกลุ่มจังหวัดภาคใต้ฝั่งอันดามันได้ประสบปัญหาเกี่ยวกับการบริหารจัดการเพื่อส่งเสริมการท่องเที่ยวตามปรัชญาของเศรษฐกิจพอเพียงบางประการ ดังตัวอย่างต่อไปนี้ (1) ปัญหาด้านความพอประมาณ เช่น บุคลากรของจังหวัดบางส่วนใช้จ่ายงบประมาณสำหรับการส่งเสริมการท่องเที่ยวอย่างไม่ประหยัด (2) ปัญหาด้านความมีเหตุเหตุผล เช่น จังหวัดส่งเสริมและพัฒนาการท่องเที่ยวอย่างไม่สมเหตุสมผล โดยเฉพาะไม่ได้ให้ความสำคัญต่อระบบนิเวศน์ทางทะเล (3) ปัญหาด้านการมีภูมิคุ้มกัน เช่น จังหวัดไม่ได้วางแผนล่วงหน้าเพื่อรับมือกับปัญหาในอนาคต โดยเฉพาะปัญหาหายนะในทะเล (4) ปัญหาด้านการพึ่งตนเอง เช่น จังหวัดไม่ได้บริหารจัดการการท่องเที่ยวโดยยึดหลักพึ่งตนเองหรือใช้ทรัพยากรบุคคลที่มีอยู่อย่างเต็มที่ โดยเฉพาะไม่ได้ใช้ความรู้ความสามารถของประชาชนในชุมชน และภูมิปัญญาท้องถิ่น และ (5) ปัญหาด้านการเสริมสร้างคนให้มีความรู้และคุณธรรม เช่น จังหวัดไม่ได้ให้ความสำคัญกับการพัฒนาประชาชนในชุมชนให้มีความรู้และคุณธรรมควบคู่กันเพื่อส่งเสริมการท่องเที่ยว เป็นต้น

จากการศึกษาความเป็นมาและความสำคัญ อำนาจหน้าที่ และตัวอย่างปัญหาเกี่ยวกับการบริหารจัดการเพื่อส่งเสริมการท่องเที่ยวของกลุ่มจังหวัดภาคใต้ฝั่งอันดามันดังกล่าวข้างต้น จึงทำให้ผู้ศึกษาสนใจที่จะศึกษา เรื่อง “การบริหารจัดการเพื่อส่งเสริมการท่องเที่ยวของกลุ่มจังหวัดภาคใต้ฝั่งอันดามันตามปรัชญาของเศรษฐกิจพอเพียง” โดยนำปรัชญาของเศรษฐกิจพอเพียง 8 ด้าน มาปรับใช้เป็นกรอบแนวคิด พร้อมทั้งคาดหวังว่าผลการศึกษาค้นคว้าครั้งนี้จะเป็นประโยชน์ทั้งด้านวิชาการ และด้านปฏิบัติต่อบุคคลและหน่วยงานที่เกี่ยวข้อง รวมทั้งประชาชนต่อไป

วัตถุประสงค์การวิจัย

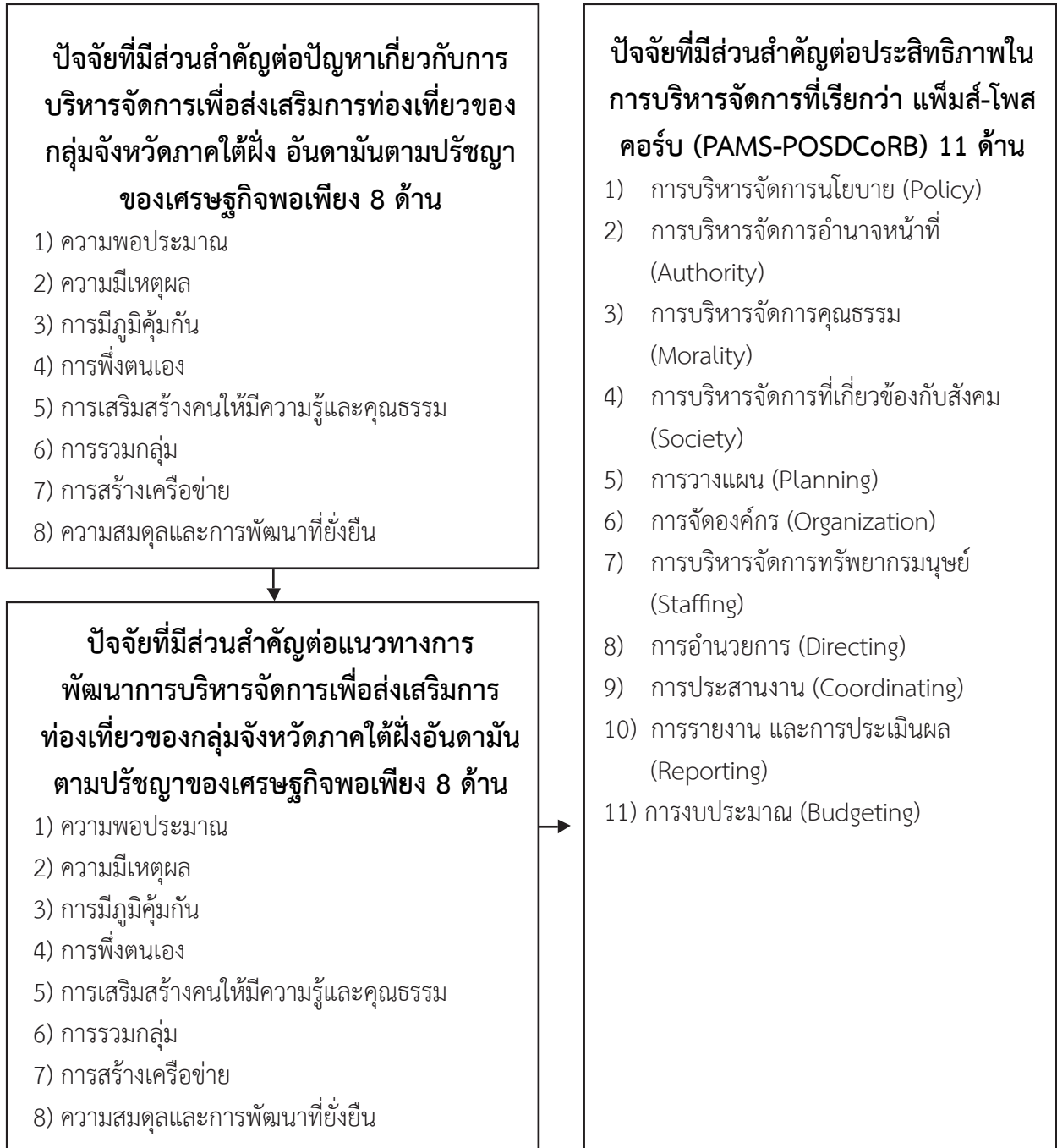
1. ศึกษาปัญหาเกี่ยวกับการบริหารจัดการเพื่อส่งเสริมการท่องเที่ยวของกลุ่มจังหวัดภาคใต้ฝั่งอันดามันตามปรัชญาของเศรษฐกิจพอเพียง
2. ศึกษาแนวทางการพัฒนาการบริหารจัดการเพื่อส่งเสริมการท่องเที่ยวของกลุ่มจังหวัดภาคใต้ฝั่งอันดามันตามปรัชญาของเศรษฐกิจพอเพียง

กรอบแนวคิดการวิจัย

กรอบแนวคิดการวิจัย แบ่งเป็น 2 ส่วน ได้แก่ กรอบแนวคิดส่วนที่เป็นตัวแปรอิสระ (เหตุ) และกรอบแนวคิดส่วนที่เป็นตัวแปรตาม (ผล) โดยกรอบแนวคิดส่วนที่เป็นตัวแปรอิสระนั้น ยังแบ่งเป็น ปัจจัยที่มีส่วนสำคัญต่อ หนึ่ง ปัญหา และสอง แนวทางการพัฒนาการบริหารจัดการเพื่อส่งเสริมการท่องเที่ยวของกลุ่มจังหวัดภาคใต้ฝั่งอันดามันตามปรัชญาของเศรษฐกิจพอเพียงที่ประกอบด้วย 8 ด้าน ได้แก่ ด้าน (1) ความพอประมาณ (moderation) (2) ความมีเหตุเหตุผล (rationality) (3) การมีภูมิคุ้มกัน (self-immunity) (4) การพึ่งตนเอง (self-reliance) (5) การเสริมสร้างคนให้มีความรู้และคุณธรรม (strengthening the qualities of people in both knowledge and morality) (6) การรวมกลุ่ม (cohesiveness) (7) การสร้างเครือข่าย (network establishment) และ (8) ความสมดุลและการพัฒนาที่ยั่งยืน (equilibrium and sustainable development)

สำหรับกรอบแนวคิดส่วนที่เป็นตัวแปรตาม (ผล) คือ ปัจจัยที่มีส่วนสำคัญต่อประสิทธิภาพในการบริหารจัดการที่เรียกว่า แฟ้มส์-โพสคอรบ (PAMS-POSDCoRB) 11 ด้าน ได้แก่ (1) การบริหารจัดการนโยบาย (Policy) (2) การบริหารจัดการ อำนาจหน้าที่ (Authority) (3) การบริหารจัดการคุณธรรม (Morality) (4) การบริหารจัดการที่เกี่ยวข้องกับสังคม (Society) (5) การวางแผน (Planning) (6) การจัดองค์กร (Organization) (7) การบริหารจัดการทรัพยากรมนุษย์ (Staffing) (8) การอำนวยการ (Directing) (9) การประสานงาน (Coordinating) (10) การรายงาน และการประเมินผล (Reporting) (11) การงบประมาณ (Budgeting) (วิรัช วิรัชนิภาวรรณ, 2552, หน้า 30) โปรดดูภาพที่ 1

ตัวแปรอิสระ (เหตุ) → ตัวแปรตาม (ผล)



ภาพที่ 1 กรอบแนวคิดการวิจัย

ทบทวนวรรณกรรม แนวคิด ทฤษฎี

1. แนวคิดทฤษฎี และงานวิจัยที่เกี่ยวข้องกับบริหารจัดการ การส่งเสริมการท่องเที่ยว และยุทธศาสตร์

ธงชัย สันติวงษ์ (2543, หน้า 21 - 22) กล่าวถึงลักษณะของงานบริหารจัดการไว้ 3 ด้าน คือ 1) ในด้านที่เป็นผู้นำหรือหัวหน้างาน งานบริหารจัดการ หมายถึง ภาระหน้าที่ของบุคคลใดบุคคลหนึ่งที่ปฏิบัติตนเป็นผู้นำภายในองค์การ 2) ในด้านของภารกิจหรือสิ่งที่ต้องทำ งานบริหารจัดการ หมายถึง การจัดระเบียบทรัพยากรต่าง ๆ ในองค์การ และการประสานกิจกรรมต่าง ๆ เข้าด้วยกัน 3) ในด้านของความรับผิดชอบ งานบริหารจัดการ หมายถึง การต้องทำให้งานต่าง ๆ สำเร็จลุล่วงไปด้วยดีด้วยการอาศัยบุคคลต่าง ๆ เข้าด้วยกัน

2. แนวคิดทฤษฎี และงานวิจัยที่เกี่ยวข้องกับปัจจัยที่มีส่วนสำคัญต่อปรัชญาของเศรษฐกิจพอเพียง (ตัวแปรอิสระ)

สุเมธ ตันติเวชกุล (2549, หน้า 39-45) ได้อธิบายถึง เศรษฐกิจพอเพียงตามแนวพระราชดำริอยู่เหนือกว่าเศรษฐกิจแบบทุนนิยมของตะวันตก ซึ่งเกี่ยวกับเรื่องวัตถุที่เป็นรูปธรรม เช่น เงิน ทรัพย์สิน กำไร ไม่เกี่ยวกับเรื่องจิตใจซึ่งเป็นนามธรรม แต่เศรษฐกิจพอเพียงมีขอบเขตกว้างขวางกว่าเศรษฐกิจ นายทุนหรือเศรษฐกิจธุรกิจ เพราะครอบคลุมถึง 4 ด้าน คือ 1) มิติด้านเศรษฐกิจ เศรษฐกิจพอเพียงเป็นเศรษฐกิจแบบพออยู่พอกินให้มีความยั่งยืนหมั่นเพียร ประกอบสัมมาอาชีพเพื่อให้พึ่งตนเองได้ให้พ้นจากความยากจน การปฏิบัติตามทฤษฎีใหม่ตามแนวพระราชดำริเป็นตัวอย่างของการปฏิบัติตามเศรษฐกิจพอเพียง ซึ่งได้ช่วยให้เกษตรกรจำนวนมากมีรายได้ เพิ่มสูงขึ้น และมีชีวิตที่เป็นสุขตามสมควรแก่อัตภาพพ้นจากการเป็นหนี้และความยากจนสามารถ พึ่งตนเองได้ มีครอบครัว ที่อบอุ่นและเป็นสุข 2) มิติด้านจิตใจ เศรษฐกิจพอเพียงเน้นที่จิตใจที่รู้จักพอ คือ พอดี พอประมาณ และพอใจในสิ่งที่ได้ ยินดีในสิ่งที่ได้ ไม่โลภ เศรษฐกิจพอเพียงจะต้องเริ่มที่ตัวเองโดยสร้างรากฐานทางจิตใจที่มั่นคง โดยเริ่มจากใจที่รู้จักพอเป็นการปฏิบัติตามทางสายกลางหรือมัชฌิมาปฏิปทา 3) มิติด้านสังคม เศรษฐกิจพอเพียงมุ่งให้เกิดสังคมที่มีความสุขสงบ ประชาชนมีความเมตตาเอื้ออาทร ช่วยเหลือซึ่งกันและกัน ไม่ใช่ต่างคนต่างอยู่ มุ่งให้เกิดความสามัคคีร่วมมือ เพื่อให้ทุกคนอยู่ร่วมกันได้โดย ปราศจากการเบียดเบียนกัน การเอาใจเอาเปรียบกัน การมุ่งร้ายทำลายกัน 4) มิติด้านวัฒนธรรม วัฒนธรรม หมายถึง วิถีชีวิต (way of life) ของประชาชน เศรษฐกิจพอเพียงมุ่งให้เกิดวัฒนธรรมหรือวิถีชีวิตที่ประหยัด อุดม มีชีวิตที่เรียบง่ายไม่ฟุ้งเฟ้อ ฟุ่มเฟือย ไม่ตกเป็นทาส ของวัตถุนิยมและบริโภคนิยม ซึ่งทำให้เกิดการเป็นหนี้เป็นสินเกิดการทุจริตคอร์รัปชัน เป็นปัญหาสังคมที่ร้ายแรงที่สุดปัญหาหนึ่งที่บ่อนทำลายความมั่นคงของชาติ

3. แนวคิดทฤษฎี และงานวิจัยที่เกี่ยวข้องกับปัจจัยที่มีส่วนสำคัญต่อประสิทธิภาพในการบริหารจัดการ ที่เรียกว่า แพมส์-โพสคอร์ด 11 ด้าน (ตัวแปรตาม)

วิรัช วิรัชนิภาวรรณ (2552, หน้า 30) อธิบายความหมายของแพมส์-โพส คอร์ด ไว้ว่า เป็นกระบวนการบริหารจัดการ หรือปัจจัยที่มีส่วนสำคัญต่อการบริหารจัดการ เป็นตัวชี้วัดการบริหารจัดการที่พัฒนามาจาก POSDCoRB โดย PAMS-POSDCoRB นั้น ประกอบด้วยตัวชี้วัดหลัก 11 ด้าน (ขั้นตอน) ได้แก่ (1)

การบริหารนโยบาย (Policy) (2) การบริหารอำนาจหน้าที่ (Authority) (3) การบริหารคุณธรรม (Morality) (4) การบริหารที่เกี่ยวข้องกับสังคม (Society) (5) การวางแผน (Planning) (6) การจัดองค์การ (Organizing) (7) การบริหารทรัพยากรมนุษย์ (Staffing) (8) การอำนวยการ (Directing) (9) การประสานงาน (Coordinating) (10) การรายงาน (Reporting) ซึ่งรวมทั้งการประเมินผล และ (11) การงบประมาณ (Budgeting)

4. แนวคิดทฤษฎี และงานวิจัยที่เกี่ยวข้องกับปัญหา และแนวทางการพัฒนาการบริหารจัดการเพื่อส่งเสริมการท่องเที่ยว

ลือชัย ศรีเงินยวง และผาสุก อเนกวิช (2526, หน้า 12-13 อ้างถึงใน สุริยัน ปันชัย, 2552, หน้า 26) ได้กล่าวถึง การมีส่วนร่วมของประชาชนต้องเริ่มตั้งแต่การมีสำนึกรับผิดชอบ มีบทบาทอย่างเต็มที่ตั้งแต่คิดค้นปัญหา วางแผนปฏิบัติงาน ดูแล กำกับ ตลอดจนถึงติดตามผล และประเมินผล การมีส่วนร่วมของประชาชนที่แท้จริงจะต้องหมายถึง การมอบอำนาจอธิปไตยขั้นพื้นฐานคืนสู่ประชาชน การพยายามจัดตั้งพัฒนาองค์การประชาชนให้เข้มแข็งบนพื้นฐานของการพึ่งตนเองเป็นสำคัญ

5. ความเป็นมา โครงสร้าง และอำนาจหน้าที่ของกลุ่มจังหวัดภาคใต้ฝั่งอันดามัน

กลุ่มจังหวัดภาคใต้ฝั่งอันดามัน ซึ่งประกอบด้วย 5 จังหวัด คือ ระนอง พังงา ภูเก็ต กระบี่ ตรัง เป็นการปรับปรุงกลุ่มจังหวัดตามมติคณะรัฐมนตรีเมื่อวันที่ 15 มกราคม 2551 ซึ่งการบริหารงานเชิงยุทธศาสตร์กลุ่มจังหวัดเป็นรูปแบบใหม่ของการบริหารงานแบบบูรณาการ เพื่อเชื่อมโยงความสัมพันธ์ในด้านต่าง ๆ เข้าด้วยกันให้มีความเหมาะสมมากขึ้นทำให้การวางกรอบทิศทางการพัฒนาและการใช้ประโยชน์ทรัพยากรเป็นไปอย่างมีระบบและร่วมกันแก้ไขปัญหาระหว่างจังหวัดได้อย่างมีประสิทธิภาพตามอำนาจหน้าที่แห่งพระราชบัญญัติระเบียบบริหารราชการแผ่นดิน พ.ศ. 2534 และให้สอดคล้องกับยุทธศาสตร์การพัฒนากลุ่มจังหวัดภาคใต้ฝั่งอันดามันของแต่ละจังหวัด

วิธีดำเนินการวิจัย

การศึกษาวิจัยครั้งนี้เป็นการวิจัยแบบผสมผสาน (mixed methods research) ใช้ประชากรและกลุ่มตัวอย่างที่ใช้ในการวิจัยคือ ประชาชนทั้งหมดที่อยู่ในเขตพื้นที่การท่องเที่ยวของกลุ่มจังหวัดภาคใต้ฝั่งอันดามัน 5 จังหวัด ได้แก่ (1) ภูเก็ต (2) พังงา (3) กระบี่ (4) ตรัง และ (5) ระนอง รวมจำนวน 1,793,242 คน กลุ่มตัวอย่างทั้งหมด มีจำนวน 1,111 คน ซึ่งได้มาจากการคำนวณเพื่อหาขนาดของกลุ่มตัวอย่างตามสูตรของ ทาโร่ ยามาเน่ (Yamane, 1973) การเก็บรวบรวมข้อมูลจากแบบสอบถาม โดยใช้รูปแบบการวิเคราะห์ข้อมูลเชิงพรรณนา สถิติที่ใช้ในการวิเคราะห์ข้อมูล ได้แก่ ค่าเฉลี่ย ค่าเบี่ยงเบนมาตรฐาน ค่าการถดถอยพหุคูณ และการหาค่าสัมประสิทธิ์สหสัมพันธ์ของเพียร์สัน ในส่วนของการวิจัยเชิงคุณภาพ เป็นการสัมภาษณ์แนวลึกเฉพาะผู้เชี่ยวชาญ หรือผู้ให้ข้อมูลหลัก จำนวน 10 คน ซึ่งสุ่มตัวอย่างตามแนวคิดสโนบอล

ผลการวิจัย

สรุปผลการวิเคราะห์ข้อมูลส่วนบุคคลของกลุ่มตัวอย่างที่ตอบแบบสอบถาม พบว่า กลุ่มตัวอย่างส่วนใหญ่เป็นหญิง มีการศึกษาระดับปริญญาตรี หรือสูงกว่าปริญญาตรี และเป็นประชาชนในจังหวัดภูเก็ต

1) ปัญหาเกี่ยวกับการบริหารจัดการเพื่อส่งเสริมการท่องเที่ยวของกลุ่มจังหวัดภาคใต้ฝั่งอันดามันตามปรัชญาของเศรษฐกิจพอเพียงด้านความพอประมาณ ตัวอย่างเช่น กลุ่มจังหวัดภาคใต้ฝั่งอันดามันใช้งบประมาณในการบริหารจัดการเพื่อส่งเสริมการท่องเที่ยว เช่น ใช้ในการเพิ่ม ขยาย หรือกระจายเส้นทางคมนาคมขนส่งไปยังแหล่งท่องเที่ยวต่าง ๆ ที่ไม่เหมาะสม หรือใช้น้อยเกินไป

2) ปัญหาเกี่ยวกับการบริหารจัดการเพื่อส่งเสริมการท่องเที่ยวของกลุ่มจังหวัดภาคใต้ฝั่งอันดามันตามปรัชญาของเศรษฐกิจพอเพียงด้านการมีภูมิคุ้มกัน ตัวอย่างเช่น กลุ่มจังหวัดภาคใต้ฝั่งอันดามันขาดความยืดหยุ่นในการบริหารจัดการเพื่อส่งเสริมการท่องเที่ยวในเรื่องการเพิ่ม ขยาย หรือกระจายเส้นทางคมนาคมขนส่งไปยังแหล่งท่องเที่ยวต่าง ๆ เช่น ขาดการเตรียมการงบประมาณสำรองสำหรับสร้างถนนไปยังแหล่งท่องเที่ยวในชนบทที่ห่างไกล

3) ปัญหาเกี่ยวกับการบริหารจัดการเพื่อส่งเสริมการท่องเที่ยวของกลุ่มจังหวัดภาคใต้ฝั่งอันดามันตามปรัชญาของเศรษฐกิจพอเพียงด้านความมีเหตุผล ตัวอย่างเช่น กลุ่มจังหวัดภาคใต้ฝั่งอันดามันบริหารจัดการเพื่อส่งเสริมการท่องเที่ยวในเรื่องการเพิ่ม ขยาย หรือกระจายเส้นทางคมนาคมขนส่งไปยังแหล่งท่องเที่ยวต่าง ๆ ไปในทิศทางที่ไม่สอดคล้องกับความต้องการของประชาชน เช่น การคมนาคมทางรถไฟมีเพียงจังหวัดเดียวยังไม่ครอบคลุมแหล่งท่องเที่ยวทุกกลุ่มจังหวัดภาคใต้ฝั่งอันดามัน

4) ปัญหาเกี่ยวกับการบริหารจัดการเพื่อส่งเสริมการท่องเที่ยวของกลุ่มจังหวัดภาคใต้ฝั่งอันดามันตามปรัชญาของเศรษฐกิจพอเพียงด้านการรวมกลุ่ม ตัวอย่างเช่น กลุ่มจังหวัดภาคใต้ฝั่งอันดามันบริหารจัดการเพื่อส่งเสริมการท่องเที่ยวในเรื่องการเพิ่ม ขยาย หรือกระจายเส้นทางคมนาคมขนส่งไปยังแหล่งท่องเที่ยวต่าง ๆ โดยไม่ได้ยึดหลักการรวมกลุ่ม เช่น ไม่ได้อาศัยความร่วมมือจากกลุ่มธุรกิจ และกลุ่มองค์กรปกครองส่วนท้องถิ่น

5) ปัญหาเกี่ยวกับการบริหารจัดการเพื่อส่งเสริมการท่องเที่ยวของกลุ่มจังหวัดภาคใต้ฝั่งอันดามันตามปรัชญาของเศรษฐกิจพอเพียงด้านความสมดุลและการพัฒนาที่ยั่งยืน ตัวอย่างเช่น กลุ่มจังหวัดภาคใต้ฝั่งอันดามันบริหารจัดการเพื่อส่งเสริมการท่องเที่ยวในเรื่องการเพิ่ม ขยาย หรือกระจายเส้นทางคมนาคมขนส่งไปยังแหล่งท่องเที่ยวต่าง ๆ ไปทิศทางที่ไม่ได้สร้างความรู้ความเข้าใจให้แก่ประชาชนเรื่องความสมดุลและการพัฒนาที่ยั่งยืน โดยเฉพาะอย่างยิ่ง การขยายเส้นทางคมนาคมไปยังแหล่งท่องเที่ยวอย่างสมดุล ครอบคลุมทั่วถึง ทั้งนี้ โดยคำนึงถึงสิ่งแวดล้อม และคุณภาพชีวิตของประชาชนด้วย

6) ปัญหาเกี่ยวกับการบริหารจัดการเพื่อส่งเสริมการท่องเที่ยวของกลุ่มจังหวัดภาคใต้ฝั่งอันดามันตามปรัชญาของเศรษฐกิจพอเพียงด้านการพึ่งตนเอง ตัวอย่างเช่น กลุ่มจังหวัดภาคใต้ฝั่งอันดามันบริหารจัดการเพื่อ

ส่งเสริมการท่องเที่ยวในเรื่องการเพิ่ม ขยาย หรือกระจายเส้นทางคมนาคมขนส่งไปยังแหล่งท่องเที่ยวต่าง ๆ โดยไม่ได้อยู่บนพื้นฐานของการพึ่งพาตนเอง เช่น ไม่ได้ใช้งบประมาณของตนเองเป็นหลัก

7) ปัญหาเกี่ยวกับการบริหารจัดการเพื่อส่งเสริมการท่องเที่ยวของกลุ่มจังหวัดภาคใต้ฝั่งอันดามัน ตามปรัชญาของเศรษฐกิจพอเพียงด้านการเสริมสร้างคนให้มีความรู้และคุณธรรม ตัวอย่างเช่น กลุ่มจังหวัดภาคใต้ฝั่งอันดามันบริหารจัดการเพื่อส่งเสริมการท่องเที่ยวในเรื่องการเพิ่ม ขยาย หรือกระจายเส้นทางคมนาคมขนส่งไปยังแหล่งท่องเที่ยวต่าง ๆ โดยไม่ได้ใช้ความรู้ความสามารถ และความรับผิดชอบต่อส่วนรวมมากเท่าที่ควร

8) ปัญหาเกี่ยวกับการบริหารจัดการเพื่อส่งเสริมการท่องเที่ยวของกลุ่มจังหวัดภาคใต้ฝั่งอันดามันตาม ปรัชญาของเศรษฐกิจพอเพียงด้านการสร้างเครือข่าย ตัวอย่างเช่น กลุ่มจังหวัดภาคใต้ฝั่งอันดามันบริหารจัดการ เพื่อส่งเสริมการท่องเที่ยวในเรื่องการเพิ่ม ขยาย หรือกระจายเส้นทางคมนาคมขนส่งไปยังแหล่งท่องเที่ยวต่าง ๆ โดยไม่ได้ขอความร่วมมือจากเครือข่าย เช่น เครือข่ายภาคประชาชนที่เป็นกลุ่มธุรกิจ กลุ่มนักลงทุน และนัก พัฒนาเอกชน

การอภิปรายผลและข้อเสนอแนะ

ผู้ศึกษาได้นำผลของการวิจัยเฉพาะที่สำคัญและสอดคล้องกับวัตถุประสงค์การวิจัย มาอภิปรายผล รวม 2 ข้อ ดังนี้

1. การอภิปรายผลปัญหาเกี่ยวกับการบริหารจัดการเพื่อส่งเสริมการท่องเที่ยวของกลุ่มจังหวัดภาคใต้ ฝั่งอันดามันตามปรัชญาของเศรษฐกิจพอเพียง 8 ด้าน

การที่กลุ่มตัวอย่างล้วนเห็นด้วยในระดับปานกลางต่อปัญหาเกี่ยวกับการบริหารจัดการเพื่อส่งเสริม การท่องเที่ยวของกลุ่มจังหวัดภาคใต้ฝั่งอันดามันตามปรัชญาของเศรษฐกิจพอเพียง เหตุผลสำคัญที่กลุ่มตัวอย่าง ซึ่งเป็นประชาชนของกลุ่มจังหวัดภาคใต้ฝั่งอันดามันเห็นด้วยในระดับปานกลางดังกล่าว แทนที่จะเห็นด้วย ในระดับมากหรือในระดับน้อย ผู้ศึกษามีความเห็น ว่า ถึงแม้กลุ่มจังหวัดภาคใต้ฝั่งอันดามันจะได้ดำเนินการ ส่งเสริมการท่องเที่ยวในเรื่องการเพิ่ม ขยาย หรือกระจายเส้นทางคมนาคมขนส่งไปยังแหล่งท่องเที่ยวต่าง ๆ (1) โดยแนะนำ หรือส่งเสริมประชาชนให้รวมพลังกันในรูปกลุ่มเพื่อช่วยเหลือซึ่งกันและกัน และ (2) ให้ความ รู้ประชาชนเกี่ยวกับการขยายเส้นทางคมนาคม รวมทั้งไม่ได้ปลูกฝังความรับผิดชอบต่อหรือจิตสำนึกที่ดีแล้ว ก็ตามแต่ในเวลาเดียวกันกลุ่มจังหวัดภาคใต้ฝั่งอันดามัน (1) ใช้งบประมาณในการบริหารจัดการเพื่อส่งเสริม การท่องเที่ยว เช่น ใช้ในการเพิ่ม ขยาย หรือกระจายเส้นทางคมนาคมขนส่งไปยังแหล่งท่องเที่ยวต่าง ๆ ที่ไม่ เหมาะสม หรือใช้น้อยเกินไป และ (2) ขาดความยืดหยุ่นในการบริหารจัดการเพื่อส่งเสริมการท่องเที่ยวในเรื่อง การเพิ่ม ขยาย หรือกระจายเส้นทางคมนาคมขนส่งไปยังแหล่งท่องเที่ยวต่าง ๆ เช่น ขาดการเตรียมการงบประมาณสำรองสำหรับสร้างถนนไปยังแหล่งท่องเที่ยวในชนบทที่ห่างไกล ทำให้ไม่สอดคล้องกับความต้องการ

ของประชาชน เมื่อเป็นเช่นนี้ จึงมีส่วนสำคัญทำให้กลุ่มตัวอย่างล้วนเห็นด้วยในระดับปานกลางต่อปัญหาเกี่ยวกับการบริหารจัดการเพื่อส่งเสริมการท่องเที่ยวของกลุ่มจังหวัดภาคใต้ฝั่งอันดามันตามปรัชญาของเศรษฐกิจพอเพียงแทนที่จะเห็นด้วยในระดับมากหรือในระดับน้อยดังกล่าว

นอกจากนี้แล้ว การที่กลุ่มตัวอย่างเห็นด้วยในระดับปานกลางต่อภาพรวมทั้งหมดของปัญหา ดังปรากฏในข้อคำถามที่ว่า “ในภาพรวมทั้งหมด กลุ่มจังหวัดภาคใต้ฝั่งอันดามันมีปัญหาเกี่ยวกับการบริหารจัดการเพื่อส่งเสริมการท่องเที่ยวทั้ง 8 ด้าน อันได้แก่ ด้าน (1) ความพอประมาณ (2) ความมีเหตุผล (3) การมีภูมิคุ้มกัน (4) การพึ่งตนเอง (5) การเสริมสร้างคนให้มีความรู้และคุณธรรม (6) การรวมกลุ่ม (7) การสร้างเครือข่าย และ (8) ความสมดุลและการพัฒนาที่ยั่งยืน” เหตุผลสำคัญที่กลุ่มตัวอย่างซึ่งเป็นประชาชนของกลุ่มจังหวัดภาคใต้ฝั่งอันดามันเห็นด้วยในระดับปานกลางดังกล่าว แทนที่จะเห็นด้วยในระดับมากหรือในระดับน้อย

ผู้ศึกษามีความเห็นว่ ถึงแม้กลุ่มจังหวัดภาคใต้ฝั่งอันดามันจะได้ดำเนินการบริหารจัดการเพื่อส่งเสริมการท่องเที่ยวในเรื่องการเพิ่ม ขยาย หรือกระจายเส้นทางคมนาคมขนส่งไปยังแหล่งท่องเที่ยวต่าง ๆ (1) โดยประชาสัมพันธ์ หรือชี้แจงให้ประชาชนทราบและเข้าใจเรื่องดังกล่าวผ่านเครือข่าย เช่น เครือข่าย หรือ การสื่อสารของกลุ่มจังหวัดภาคใต้ฝั่งอันดามัน และ (2) โดยประสานงานร่วมกับหน่วยงานอื่น เช่น องค์การบริหารส่วนจังหวัด หรือเทศบาล เป็นอย่างดีแล้วก็ตาม แต่ในเวลาเดียวกัน กลุ่มจังหวัดภาคใต้ฝั่ง อันดามัน บริหารจัดการเพื่อส่งเสริมการท่องเที่ยวในเรื่องการเพิ่ม ขยาย หรือกระจายเส้นทางคมนาคมขนส่งไปยังแหล่งท่องเที่ยวต่าง ๆ (1) โดยไม่ได้ยึดหลักการรวมกลุ่ม เช่น ไม่ได้อาศัยความร่วมมือจากกลุ่มธุรกิจ และกลุ่มองค์กรปกครองส่วนท้องถิ่น และ (2) ในทิศทางที่ไม่สอดคล้องกับความต้องการของประชาชน เช่น การคมนาคมทางรถไฟมีเพียงจังหวัดเดียว ยังไม่ครอบคลุมแหล่งท่องเที่ยวทุกกลุ่มจังหวัดภาคใต้ฝั่งอันดามัน เมื่อเป็นเช่นนี้ จึงทำให้กลุ่มตัวอย่างเห็นด้วยในระดับปานกลางแทนที่จะเห็นด้วยในระดับมากหรือในระดับน้อยดังกล่าว และเป็นที่น่าสนใจว่า ความคิดเห็นของกลุ่มตัวอย่างต่อภาพรวมทั้งหมดนี้สอดคล้องหรือเป็นไปในทิศทางเดียวกับความคิดเห็นของกลุ่มตัวอย่างต่อปัญหาเกี่ยวกับการบริหารจัดการเพื่อส่งเสริมการท่องเที่ยวของกลุ่มจังหวัดภาคใต้ฝั่งอันดามันตามปรัชญาของเศรษฐกิจพอเพียงทั้ง 8 ด้าน ดังที่กล่าวผ่านมาข้างต้น คือ ล้วนเห็นด้วยในระดับปานกลาง

2. การอภิปรายผลปัญหา และแนวทางการพัฒนาการบริหารจัดการเพื่อส่งเสริมการท่องเที่ยวของกลุ่มจังหวัดภาคใต้ฝั่งอันดามันตามปรัชญาของเศรษฐกิจพอเพียง 8 ด้าน

ผู้ศึกษามีความเห็นว่ กลุ่มจังหวัดภาคใต้ฝั่งอันดามันมี “ปัญหา” ในการบริหารจัดการเพื่อส่งเสริมการท่องเที่ยวของกลุ่มจังหวัดภาคใต้ฝั่งอันดามันตามปรัชญาของเศรษฐกิจพอเพียง 8 ด้าน และเนื่องจากปัญหาแต่ละด้าน มีหลายปัญหา ขึ้นอยู่กับมุมมองของแต่ละคน เช่น เฉพาะปัญหาเกี่ยวกับการบริหารจัดการเพื่อส่งเสริมการท่องเที่ยวของกลุ่มจังหวัดภาคใต้ฝั่งอันดามันตามปรัชญาของเศรษฐกิจพอเพียงแบ่งเป็น (1) กลุ่มจังหวัดภาคใต้ฝั่งอันดามันใช้งบประมาณในการบริหารจัดการเพื่อส่งเสริมการท่องเที่ยว เช่น ใช้ในการเพิ่มขยาย หรือกระจายเส้นทางคมนาคมขนส่งไปยังแหล่งท่องเที่ยวต่าง ๆ ที่ไม่เหมาะสม หรือใช้น้อยเกินไป และ

(2) กลุ่มจังหวัดภาคใต้ฝั่งอันดามันขาดความยืดหยุ่นในการบริหารจัดการเพื่อส่งเสริมการท่องเที่ยวในเรื่องการเพิ่ม ขยาย หรือกระจายเส้นทางคมนาคมขนส่งไปยังแหล่งท่องเที่ยวต่าง ๆ เช่น ขาดการเตรียมการงบประมาณสำรองสำหรับสร้างถนนไปยังแหล่งท่องเที่ยวในชนบทที่ห่างไกล เป็นต้น แต่ในทันทันนี้ผู้ศึกษาได้ยกตัวอย่างเฉพาะ “ปัญหาที่สำคัญที่สุด” ด้านละ 1 ปัญหาเท่านั้น (โดยได้เลือกปัญหาที่สำคัญที่สุดตามความคิดเห็นของกลุ่มตัวอย่างในแต่ละด้านจากบทที่ 4 ตาราง 4.2 ซึ่งมีเครื่องหมาย * มาศึกษาวิเคราะห์) ในเวลาเดียวกัน ได้เสนอ “สาเหตุ” และ “แนวทางแก้ไข” หรือ “แนวทางการพัฒนา” การบริหารจัดการควบคู่ไปด้วย

ข้อเสนอแนะการวิจัยครั้งนี้

ผู้ศึกษามีข้อเสนอแนะ คือ กลุ่มจังหวัดภาคใต้ฝั่งอันดามันควรใช้งบประมาณตรงตามวัตถุประสงค์ของหน่วยงานอย่างมีแผนและกำหนดวงเงินงบประมาณล่วงหน้า และใช้เวลาในการบริหารจัดการเพื่อส่งเสริมการท่องเที่ยว เช่น ใช้ในการเพิ่ม ขยาย หรือกระจายเส้นทางคมนาคมขนส่งไปยังแหล่งท่องเที่ยวต่าง ๆ อย่างมีประสิทธิภาพ และประสิทธิผล ไม่มากหรือน้อยเกินไป โดยอาศัยข้อมูลสารสนเทศด้านงบประมาณที่เพียงพอ และถูกต้อง สำหรับการบริหารงบประมาณของหน่วยงาน

ข้อเสนอแนะการวิจัยครั้งต่อไป

ควรนำกรอบแนวคิดนี้ไปประยุกต์ใช้ตามความเหมาะสมในหน่วยงานอื่น นอกเหนือจากกลุ่มจังหวัดภาคใต้ฝั่งอันดามันเพื่อพิสูจน์ผลการวิจัยซึ่งจะนำไปสู่การพัฒนาประสิทธิภาพการบริหารจัดการต่อไป โดยอาจนำปรัชญาของเศรษฐกิจพอเพียง 8 ด้าน ไปปรับใช้เฉพาะบางด้านที่เหมาะสมกับหน่วยงานที่ศึกษาก็เพิ่มจำนวนด้านหรือตัวชี้วัดขึ้นตามความเหมาะสม แต่ควรให้เหตุผลไว้ด้วยกล่าวคือ

1. การวิจัยในเชิงเปรียบเทียบ เช่น วิจัยการบริหารจัดการเพื่อส่งเสริมการท่องเที่ยวของกลุ่มจังหวัดภาคใต้ฝั่งอันดามันกับการบริหารจัดการเพื่อส่งเสริมการท่องเที่ยวของจังหวัดอื่น เพื่อส่งเสริมการท่องเที่ยวที่มีลักษณะคล้ายคลึงกัน เป็นต้น

2. การวิจัยแบบเจาะลึก โดยศึกษาเฉพาะปรัชญาของเศรษฐกิจพอเพียงด้านใดด้านหนึ่ง ซึ่งในการศึกษาค้นคว้า พบว่า แนวทางการพัฒนาการบริหารจัดการเพื่อส่งเสริมการท่องเที่ยวของกลุ่มจังหวัดภาคใต้ฝั่งอันดามันตามปรัชญาของเศรษฐกิจพอเพียง ด้านการสร้างเครือข่ายเป็นด้านที่มีค่าเฉลี่ยสูงที่สุด จึงควรศึกษาแบบเจาะจง เป็นต้น

3. การวิจัยโดยใช้แนวคิดอื่นสำหรับการศึกษาวิเคราะห์ประสิทธิภาพในการบริหารจัดการเพื่อส่งเสริมการท่องเที่ยวของกลุ่มจังหวัดภาคใต้ฝั่งอันดามัน เช่น การบริหารจัดการตามหลักธรรมาภิบาล การบริหารจัดการตามแนวพระราชดำริ และการบริหารจัดการตามแนวทางคุณธรรม เป็นต้น

รายการอ้างอิง

ธงชัย สันติวงษ์. (2543). *องค์การและการบริหาร*. กรุงเทพฯ: ไทยวัฒนาพานิช.

วิรัช วิรัชนิภาวรรณ. (2552). *การบริหารจัดการของหน่วยงานรัฐ: การวิเคราะห์เปรียบเทียบตัวชี้วัด*. กรุงเทพฯ: โฟร์เพช.

สำนักงานปลัดกระทรวงมหาดไทย. (2556). *รวมกฎหมาย ระเบียบที่เกี่ยวข้องกับการปฏิบัติงานสำนักบริหารยุทธศาสตร์กลุ่มจังหวัด*. กรุงเทพฯ: สำนักพัฒนาและส่งเสริมการบริหารราชการจังหวัด.

สุเมธ ตันติเวชกุล. (2549). *ใต้เบื้องพระยุคลบาท*. กรุงเทพฯ: มติชน.

สุริยัน ปันชัย. (2552). *การมีส่วนร่วมของประชาชนในการจัดทำแผนพัฒนาองค์การบริหารส่วนตำบลแม่ชะนิง อำเภอเวียงสา จังหวัดน่าน*. วิทยานิพนธ์รัฐประศาสนศาสตรมหาบัณฑิต, สาขาบริหารและพัฒนาประชาคมเมืองและชนบท, มหาวิทยาลัยราชภัฏอุตรดิตถ์.

Yamane, T. (1973). *Statistics: an introductory analysis*. New York: Harper & Row Publishers.

