

การประเมินผลพระราชบัญญัติ
การประกอบธุรกิจของคนต่างด้าว
พ.ศ. 2542: ศึกษากรณีธุรกิจร้านอาหาร
ญี่ปุ่นในเขตกรุงเทพมหานคร*
The Evaluation of Foreign Business Act
B.E. 2542: A Case Study of
Japanese Restaurant Business
in Bangkok Metropolis

ประพีร์ อภิชาติสกุล**

บทคัดย่อ

งานวิจัยฉบับนี้มีวัตถุประสงค์เพื่อประเมินผลพระราชบัญญัติการประกอบธุรกิจของคนต่างด้าว พ.ศ. 2542 โดยจะใช้ CIPP model เป็นตัวแบบสำหรับการศึกษา กลุ่มตัวอย่าง ได้แก่ ผู้บริหาร (ผู้จัดการและผู้ช่วยผู้จัดการ) จำนวน 58 คน ผู้ประกอบการ 23 คน และหุ้นส่วนร้านอาหาร 19 คน รวมทั้งหมด 100 คน โดยใช้การสุ่มตัวอย่างแบบง่าย จากร้านอาหารญี่ปุ่นจำนวน 30 ร้าน

* บทความนี้มาจากงานวิจัยเรื่องการประเมินผลพระราชบัญญัติการประกอบธุรกิจของคนต่างด้าว พ.ศ. 2542: ศึกษากรณีธุรกิจร้านอาหารญี่ปุ่นในเขตกรุงเทพมหานคร โดยมีผู้วิจัยร่วมได้แก่ รองศาสตราจารย์ ดร.วรพิตย์ มีมาก อาจารย์ประจำภาควิชารัฐศาสตร์ คณะสังคมศาสตร์ มหาวิทยาลัยศรีนครินทรวิโรฒ

** ดร.ประพีร์ อภิชาติสกุล อาจารย์ประจำภาควิชารัฐศาสตร์ คณะสังคมศาสตร์ มหาวิทยาลัยศรีนครินทรวิโรฒ

ที่ได้มาจากการสุ่มตัวอย่างแบบชั้นภูมิเชิงสัดส่วน เครื่องมือที่ใช้ในการวิจัย ได้แก่ แบบสอบถาม การวิเคราะห์จะใช้สถิติเชิงพรรณนาและสถิติเชิงอ้างอิง ผลการวิเคราะห์ที่ได้ คือ ความคิดเห็นในการประเมินด้านบริบท ปัจจัยนำเข้า กระบวนการ และผลผลิต ของพระราชบัญญัติการประกอบธุรกิจของคนต่างด้าว พ.ศ. 2542 มีแนวโน้มไปในทางบวก และคุณลักษณะส่วนบุคคลที่ทำให้ความคิดเห็นแตกต่างกัน ได้แก่ อายุ และระดับการศึกษา

คำสำคัญ: การประเมินโครงการ ซิปโมเดล พระราชบัญญัติการประกอบธุรกิจของคนต่างด้าว พ.ศ. 2542 ธุรกิจร้านอาหารญี่ปุ่น

Abstract

The Purpose of this research is to assess the Foreign Business Act B.E. 2542 (1999). The research is conducted via the CIPP Model. The study groups are 58 executive officers (manager and assistant manager), 23 entrepreneurs and 19 restaurant shareholders, 100 people in total. The random sampling method is used in 30 Japanese restaurants in which proceeded from the proportional stratified sampling. The instruments used in this research consist of questionnaires. The analysis are based on descriptive statistics and Inferential statistics. The results of The Foreign Business Act B.E. 2542 (1999) study found a positive tendency towards the attitude on context analysis, the input factor, the process and the products. The personal traits that attributed to the different idea and concepts are age and educational level.

Keywords: Evaluation CIPP Model Foreign Business Act B.E. 2542
Japanese Restaurant Business

บทนำ

ในปัจจุบันนี้ธุรกิจร้านอาหารเป็นธุรกิจประเภทหนึ่งที่ได้รับคความนิยมจากผู้ประกอบธุรกิจชาวต่างชาติที่สนใจจะเข้ามาลงทุนในประเทศไทย ซึ่งประเทศที่สนใจเข้ามาร่วมลงทุนในธุรกิจภัตตาคาร ร้านอาหารในประเทศไทยส่วนใหญ่มาจากประเทศ ญี่ปุ่น สหรัฐอเมริกา สหราชอาณาจักร เกาหลีใต้ ฝรั่งเศส อิตาลี อินเดีย จีน และออสเตรเลีย โดยประเทศญี่ปุ่นเป็นประเทศที่มีการเข้ามาลงทุนในธุรกิจภัตตาคาร และร้านอาหารมากที่สุดเมื่อเทียบกับประเทศอื่นๆ อย่างไรก็ตามการเข้ามาลงทุนของคนต่างด้าวในธุรกิจร้านอาหารในประเทศไทยนั้น ไม่ว่าจะจดทะเบียนจัดตั้งองค์กรประกอบธุรกิจในรูปแบบใด ถ้าหากว่าธุรกิจนั้นเป็นธุรกิจที่มีคนต่างด้าวเข้ามาเกี่ยวข้องด้วย นอกจากจะต้องปฏิบัติตามขั้นตอนที่ประมวลกฎหมายแพ่งและพาณิชย์ และกฎหมายอื่นที่เกี่ยวข้องกำหนดไว้แล้ว ยังมีกฎหมายที่กำหนดขอบเขตคนต่างด้าวให้ต้องปฏิบัติตามเพิ่มเติมขึ้นไปอีก นั่นคือ พระราชบัญญัติการประกอบธุรกิจของคนต่างด้าว พ.ศ. 2542 โดยที่พระราชบัญญัตินี้เป็นกฎหมายหลักที่ใช้ควบคุมดูแลการประกอบธุรกิจของกิจการต่างด้าวที่ต้องการประกอบธุรกิจในประเทศไทย

ข้อเท็จจริงที่เกิดขึ้นพบว่าคนต่างด้าวได้มีการเลี่ยงการปฏิบัติตามกฎหมายฉบับนี้มากขึ้น โดยการอาศัยตัวแทนผู้มีสัญชาติไทยอำพรางเพื่อหลีกเลี่ยงกฎหมายด้วยวิธีการต่างๆ เพื่อเข้ามาประกอบธุรกิจในประเทศไทย เช่น การอำพรางผู้ถือหุ้นที่แท้จริงเพื่อหลีกเลี่ยงกฎหมาย การให้ผู้มีสัญชาติไทยจัดตั้งบริษัทแต่คนต่างด้าวมียอำนาจลงลายมือชื่อแทนบริษัท หรือคนต่างด้าวถือหุ้นบุริมสิทธิมีสิทธิออกเสียงมากกว่า หรือการใช้ผู้มีสัญชาติไทยที่ไม่อาชีพที่เกี่ยวข้องกับธุรกิจที่ลงทุนมาเป็นตัวแทน เช่น นักบัญชี ทนายความ นายหน้าเป็นผู้ถือหุ้นแทน เป็นต้น

นอกจากนั้นในส่วนของนักธุรกิจต่างด้าวที่จะเข้ามาประกอบธุรกิจในประเทศไทย หากพิจารณาไปถึงขั้นตอนการขออนุญาตสำหรับคนต่างด้าวที่จะเข้ามาประกอบธุรกิจตามพระราชบัญญัติการประกอบธุรกิจของคนต่างด้าว พ.ศ. 2542 แล้วจะพบว่ากระบวนการการขออนุญาตยังมีความยุ่งยากและ

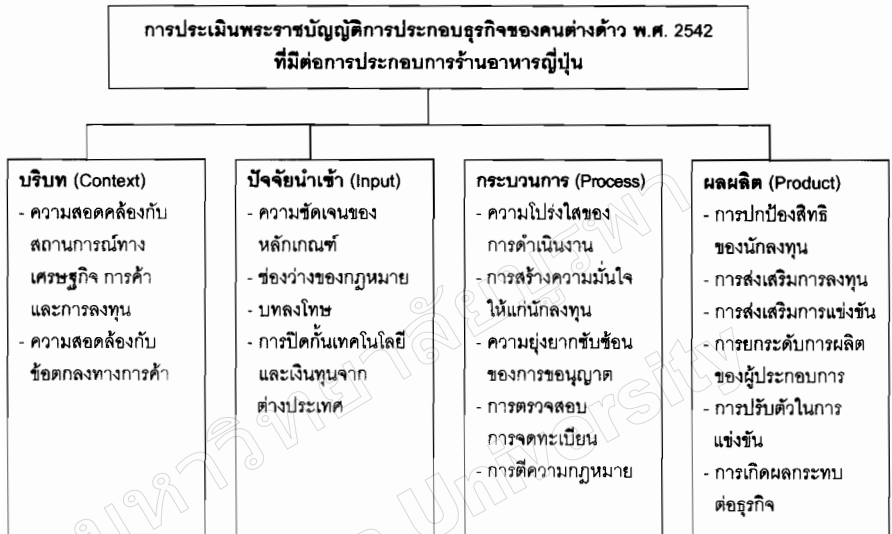
ซับซ้อนอยู่มากจนทำให้เห็นได้ว่าการที่จะประกอบธุรกิจอย่างถูกต้องตามขั้นตอนของกฎหมายทุกอย่างเป็นเรื่องที่ทำได้ยากลำบาก ซึ่งอาจส่งผลให้กลายเป็นอุปสรรคต่อการเข้ามาลงทุนในประเทศไทยได้ และนอกจากนี้จากข้อเท็จจริงดังกล่าวนี้เองที่อาจเป็นสาเหตุสำคัญอย่างหนึ่งที่ทำให้เกิดการหลบเลี่ยงกฎหมาย อันเป็นผลให้การประกอบธุรกิจหรือการทำงานโดยผิดกฎหมายของคนต่างด้าวทวีจำนวนมากขึ้นอยู่ในขณะนี้

ดังนั้นงานวิจัยนี้จึงมีวัตถุประสงค์ที่จะศึกษาถึงหลักเกณฑ์ตามพระราชบัญญัติการประกอบธุรกิจของคนต่างด้าว พ.ศ. 2542 เพื่อประเมินกฎหมายฉบับนี้ในการใช้บังคับกับนักธุรกิจต่างด้าวที่เข้ามาประกอบธุรกิจร้านอาหารในประเทศไทย โดยเฉพาะร้านอาหารญี่ปุ่นในกรุงเทพมหานครที่มีจำนวนเพิ่มมากขึ้นในปัจจุบัน โดยจะทำการประเมินว่ากฎหมายนี้มีประสิทธิภาพมากน้อยเพียงใด และกฎหมายฉบับนี้จะส่งเสริมและสนับสนุนชาวต่างด้าวในการเข้ามาลงทุนในธุรกิจร้านอาหารในประเทศไทย หรือจะเป็นการสร้างอุปสรรคในการเข้ามาลงทุนของชาวต่างด้าวในธุรกิจประเภทนี้โดยใช้ตัวแบบ CIPP Model ภายใต้อสมมติฐานที่ว่า ความคิดเห็นในการประเมินด้านบริบท ปัจจัยนำเข้า กระบวนการ และผลผลิต ของพระราชบัญญัติการประกอบธุรกิจของคนต่างด้าว พ.ศ. 2542 มีแนวโน้มไปในทางบวก และคุณลักษณะส่วนบุคคลที่แตกต่างกัน จะทำให้ความคิดเห็นในการประเมินด้านบริบท ปัจจัยนำเข้า กระบวนการ และผลผลิต แตกต่างกัน

การศึกษางานวิจัยนี้มีขอบเขตการศึกษาด้านพื้นที่ได้แก่ ร้านอาหารญี่ปุ่นภายในเขตกรุงเทพมหานคร และขอบเขตด้านประชากรและกลุ่มตัวอย่าง ได้แก่ ผู้ประกอบการร้านอาหารญี่ปุ่น หุ้นส่วน และผู้บริหาร (ผู้จัดการและผู้ช่วยผู้จัดการ) ของร้านอาหารญี่ปุ่นและขอบเขตด้านเวลาได้แก่ ร้านอาหารญี่ปุ่นที่เปิดกิจการหลังพระราชบัญญัติการประกอบธุรกิจของคนต่างด้าว พ.ศ. 2542 มีผลใช้บังคับเป็นต้นมา

กรอบความคิดในการวิจัยและแนวคิดทฤษฎีในการทำวิจัย

การวิจัยนี้มีกรอบความคิดในการดำเนินการวิจัยดังภาพต่อไปนี้



การประเมินผลพระราชบัญญัติการประกอบธุรกิจของคนต่างด้าว พ.ศ. 2542 ที่มีต่อการประกอบกิจการร้านอาหารญี่ปุ่นนี้จะทำการศึกษาโดยใช้ รูปแบบการประเมินนโยบายแบบ CIPP Stufflebleam ได้เสนอวิธีการประเมินที่รู้จักกันเป็นอย่างดีในวงการการศึกษาที่เรียกว่า รูปแบบการประเมินแบบ CIPP (CIPP Model) ซึ่งอยู่บนพื้นฐานของการประเมินประเภท Systematic Decision-Oriented Evaluation (SD Models) เน้นการใช้วิธีเชิงระบบ เพื่อการสารสนเทศที่เป็นประโยชน์ต่อผู้เกี่ยวข้องสำหรับการตัดสินใจในเชิงบริหาร ระบบการประเมินแบบ CIPP เกิดขึ้นประมาณปลายปี ค.ศ. 1960 ซึ่งถูกนำมาใช้ในการพัฒนาโครงการของโรงเรียนในสหรัฐอเมริกา รูปแบบการประเมินแบบ CIPP ยึดหลักการว่า การประเมินเป็นกระบวนการจัดกระทำกับข้อมูล 3 อย่างคือ

1. การบรรยายว่าสิ่งที่ต้องการคำตอบคืออะไร (Delineating)
2. การรวบรวมหาข้อมูลด้วยวิธีการต่างๆ ซึ่งอาจต้องอาศัยเทคนิคทางการวัดผลและสถิติ (Obtaining)

3. การจัดหาข้อมูลให้ผู้ที่จะต้องตัดสินใจดำเนินการต่างๆ รูปแบบการประเมินหลักสูตร Phi Delta Kappa

ด้วยวิธีการดังกล่าว เชื่อว่าการตัดสินใจนั้นจะเป็นไปด้วยความสมเหตุสมผลในการบรรลุเป้าหมายอย่างมีประสิทธิภาพและประสิทธิผล

การประเมินแบบ CIPP ไม่เพียงแต่ประเมินว่า บรรลุวัตถุประสงค์หรือไม่เท่านั้นแต่ยังเป็นการประเมินเพื่อให้ทราบรายละเอียดต่างๆ เพื่อช่วยในการตัดสินใจเกี่ยวกับโครงการอีกด้วย โดยเฉพาะการประเมินโครงการประชุมซึ่งมีลักษณะเป็นการประเมินความก้าวหน้าเพื่อป้องกันจุดเด่น จุดด้อยของการประชุม เพื่อนำผลไปปรับปรุงกิจกรรมแผนการประชุมได้ทันทั่วถึง และมีการประเมินรวมสรุปโครงการประชุมสิ้นสุดแล้ว เพื่อป้องกันผลสัมฤทธิ์ของโครงการประชุมแบบจำลองที่เหมาะสม ที่จะใช้เป็นกรอบความคิดในการประเมินแบบซีบี จึงเป็นที่นิยมใช้ ทั้งนี้เพราะนักประเมินจะได้ข้อดีข้อบกพร่อง และประสิทธิภาพของโครงการที่จะประเมินได้เป็นอย่างดี ซึ่งนับได้ว่าเป็นการรับข่าวสารแบบเหมาะสม ช่วยในการตัดสินใจของผู้บริหารเป็นอย่างมาก ทั้งยังเป็นแบบจำลองที่เข้าใจง่าย สะดวกในการปฏิบัติจึงเป็นที่นิยมกว้างขวาง ตัวแบบ CIPP จะประเมินในด้านต่างๆ และมีรายละเอียดดังต่อไปนี้

1. การประเมินสภาวะแวดล้อม (Context Evaluation) เป็นการศึกษาปัจจัยพื้นฐานที่นำไปสู่การพัฒนาเป้าหมายของโครงการ ได้แก่ บริบทของสภาพแวดล้อม นโยบาย วิสัยทัศน์ ปัญหา แหล่งทุน สภาพความผันผวนทางด้านสังคม เศรษฐกิจ และการเมือง ตลอดจนแนวโน้มการก่อตัวของปัญหาที่อาจจะเป็นอุปสรรคต่อการดำเนินโครงการ เป็นต้น

2. การประเมินปัจจัยเบื้องต้น (Input Evaluation) เพื่อค้นหาประสิทธิภาพขององค์ประกอบที่นำมาเป็นปัจจัยป้อน ซึ่งในด้านการท่องเที่ยวอาจจะจำแนกเป็นบุคคล สิ่งอำนวยความสะดวก เครื่องมือ อุปกรณ์ ทรัพยากร ศักยภาพการบริหารงาน ซึ่งแต่ละปัจจัยก็ยังสามารถย่อยออกไปอีก เช่น บุคคลอาจพิจารณาเป็น เพศ อายุ มีสถานภาพทางสังคมและเศรษฐกิจ ความพึงพอใจ ความคาดหวังทัศนคติ ศักยภาพ ความสามารถ ประสบการณ์ความรู้ คุณวุฒิทางการศึกษา ถิ่นที่อยู่และลักษณะกระบวนการกลุ่ม เป็นต้น

3. การประเมินกระบวนการ (Process Evaluation) เป็นการศึกษาต่อจากการประเมินบริบทและปัจจัยป้อนว่า กระบวนการเป็นไปตามแผนที่วางไว้ เป็นการศึกษาค้นหาข้อบกพร่อง จุดอ่อน หรือจุดแข็งของกระบวนการบริหารจัดการโครงการที่จะนำโครงการบรรลุวัตถุประสงค์ที่วางไว้ ว่ามีประสิทธิภาพมากน้อยเพียงใด

4. การประเมินผลผลิต (Product Evaluation) เป็นการตรวจสอบประสิทธิผลของโครงการ โดยเฉพาะความสอดคล้องระหว่างวัตถุประสงค์กับผลลัพธ์ที่ได้แล้วนำเกณฑ์ที่กำหนดไว้ไปตัดสิน เกณฑ์มาตรฐานนั้นอาจจะกำหนดขึ้นเองหรืออาศัยเกณฑ์ที่บุคคลหรือหน่วยงานอื่น กำหนดไว้ก็ได้

การประเมินแต่ละด้านมีรายละเอียดดังต่อไปนี้

- การประเมินสภาวะแวดล้อม (Context Evaluation)

การประเมินสภาพแวดล้อมเป็นรูปแบบพื้นฐานของการประเมินโดยทั่วไป เป็นการประเมินเพื่อให้ได้มาซึ่งเหตุผล เพื่อช่วยในการกำหนดวัตถุประสงค์ของโครงการ โดยจะเน้นในด้านความสัมพันธ์ที่เกี่ยวกับสภาพแวดล้อม ความต้องการ และเงื่อนไขที่เป็นจริงต่างๆ ที่เกี่ยวข้องกับสภาพแวดล้อม นอกจากนี้ยังช่วยให้การวินิจฉัยปัญหา เพื่อให้ได้ข้อมูลพื้นฐานที่จะเป็นประโยชน์ต่อการตัดสินใจ การประเมินสภาวะแวดล้อมนี้มีลักษณะเด่นๆ ที่สำคัญมากมาย จัดเป็นการวิเคราะห์ขนาดใหญ่ (Macro Analysis) เป็นตัวกำหนดขอบเขตของการประเมิน การบรรยายและการวิเคราะห์สภาพแวดล้อม นอกจากนี้ยังช่วยให้ทราบถึงตัวแปรที่เกี่ยวข้องและมีความสำคัญสำหรับการบรรลุเป้าหมาย การประเมินสภาวะแวดล้อม ทำให้ได้มาซึ่งการเปลี่ยนแปลงวัตถุประสงค์โดยอาศัยการวินิจฉัย และการจัดเรียงปัญหาให้สอดคล้องกับความต้องการของที่ประชุมและสถานการณ์

วิธีการประเมินสภาวะแวดล้อมมี 2 วิธี คือ

1. Contingency Mode
2. Congruence Mode

Contingency Mode การประเมินสภาวะแวดล้อม เพื่อหาโอกาสและแรงผลักดันจากภายนอกระบบ (Opportunities and Pressure Outside of

the Immediate) เพื่อให้ได้ข้อมูลมาใช้พัฒนา ส่งเสริมโครงการให้ดีขึ้น โดยใช้การสำรวจปัญหาภายในขอบเขตที่กำหนดอย่างกว้างๆ เช่น การสำรวจงานวิจัยและวรรณคดีที่เกี่ยวข้อง การประเมินค่านิยมของชุมชน ข้อเสนอต่างๆ แนวโน้มของการพัฒนาเศรษฐกิจ สถิติประชากร ฯลฯ การสำรวจปัญหาเหล่านี้ทำให้สามารถที่จะคาดการณ์เกี่ยวกับอนาคต ซึ่งมีประโยชน์ในการวางแผนโครงการต่อไป คำถามที่ใช้ในการประเมินสภาวะแวดล้อม คือคำถามประเภท “ถ้า.....แล้ว”

1. ถ้าต้องการให้กำลังแรงงาน (Manpower) สอดคล้องกับความก้าวหน้าทางเทคโนโลยีแล้ว ควรจะจัดระบบการศึกษาอย่างไร จึงจะตอบสนองความต้องการนี้ได้

2. ถ้ามีโรงงานอุตสาหกรรมเพิ่มขึ้นในเขตนี้แล้ว ระบบการจัดการศึกษาของไทยควรจะเป็นไปเช่นไร จึงจะสอดคล้องกับอัตราการเพิ่มของประชากร

Congruence Mode เป็นการประเมินโดยการเปรียบเทียบระหว่างการปฏิบัติจริง (Actual Result) กับวัตถุประสงค์ที่วางไว้ การประเมินแบบนี้ทำให้ทราบว่า วัตถุประสงค์ใดบ้างที่ไม่สามารถบรรลุเป้าหมายได้

ดังนั้นจะเห็นได้ว่า การประเมินสภาวะแวดล้อมจะได้มาซึ่งข้อมูลพื้นฐานที่จำเป็นสำหรับระบบ เพื่อประโยชน์สำหรับผู้บริหาร ในทางการปฏิบัติ สถาบันการศึกษาควรจะได้การประเมินสภาวะแวดล้อม การกำหนดเป้าหมายและคุณค่าของระบบ จำเป็นต้องมีการตรวจสอบเพื่อดูว่าบรรลุเป้าหมายหรือไม่ ต้องใช้วิธีแบบ Congruence Mode แต่ในสภาพของสังคมที่มีการเปลี่ยนแปลง จึงควรใช้วิธีประเมินแบบ Contingency Mode โดยใช้คำถามแบบ “ถ้า.....แล้ว” เพื่อตัดสินใจว่า เป้าหมายและนโยบายเดิมนั้นควรจะได้มีการเปลี่ยนแปลงหรือไม่ ดังนั้นในการประเมินสภาวะแวดล้อมโดยทั่วไปควรจะใช้การประเมินทั้ง 2 แบบ เพราะ Congruence Mode จะเป็นการตรวจสอบความถูกต้องของวัตถุประสงค์ ในขณะที่ Contingency Mode เป็นไปเพื่อการปรับปรุง

ในการรายงานข้อมูลเกี่ยวกับสภาวะแวดล้อมนั้น มีความจำเป็นอย่างยิ่งที่จะต้องกำหนดทิศทางของหน่วยงานที่จะประเมิน เพื่อที่จะได้สอดคล้องกับ

นโยบายและการตัดสินใจในการบริหารของระบบ ดังนั้น จึงต้องอาศัยความร่วมมือระหว่างนักประเมินกับผู้บริหาร นักประเมินจะใช้ข้อมูลเกี่ยวกับปัญหาการตัดสินใจในปัจจุบัน และข้อมูลเกี่ยวกับโครงการที่ต้องใช้เพื่อการตัดสินใจในอนาคตให้แก่ผู้บริหาร

- การประเมินปัจจัยเบื้องต้น (Input Evaluation)

เป็นการจัดการหาข้อมูลเพื่อใช้ในการตัดสินใจความเหมาะสมของแผนงานต่างๆ ที่จัดขึ้น โดยดูว่าข้อมูลนั้นจะมีส่วนช่วยให้บรรลุจุดมุ่งหมายของโครงการหรือไม่ ซึ่งจะประเมินในด้านต่างๆ

1. ความสามารถของหน่วยงานหรือตัวแทนในการจัดโครงการ
2. ยุทธวิธีที่ใช้ในการบรรลุวัตถุประสงค์ของโครงการ
3. การได้รับความช่วยเหลือในด้านต่างๆ ซึ่งจะช่วยให้โครงการดำเนินไปได้ เช่น หน่วยช่วยเหลือ เวลา เงินทุน อาคารสถานที่ อุปกรณ์เครื่องมือ

ผลที่ได้จากการประเมินปัจจัยเบื้องต้น คือการวิเคราะห์รูปแบบของวิธีการที่ใช้ในรูปของ ราคาและกำไร (Cost and Benefit) ที่จะได้รับ โดยการประเมินในด้านอัตรากำลัง เวลา งบประมาณ วิธีการที่มีศักยภาพ แต่ถ้าเป็นการประเมินด้านการศึกษา ผลกำไรจะไม่อยู่ในรูปตัวเลขก็ได้ การประเมินปัจจัยเบื้องต้นนี้จะช่วยให้ข้อมูลที่จะตัดสินใจได้ว่า ควรตั้งวัตถุประสงค์เชิงปฏิบัติอย่างไร ใช้อัตรากำลังเท่าใดวางแผนและดำเนินการอย่างไร ซึ่งจะแตกต่างจากการประเมินสภาวะแวดล้อมในแง่ที่ว่า การประเมินปัจจัยเบื้องต้นเป็นการทำเฉพาะกรณีนั้นๆ และวิเคราะห์ภายในโครงการเท่านั้น

- การประเมินกระบวนการ (Process Evaluation)

เมื่อแผนการดำเนินการได้รับการอนุมัติและลงมือทำ การประเมินกระบวนการจำเป็นต้องได้รับการเตรียมการเพื่อให้ข้อมูลย้อนกลับ (Feedback) แก่ผู้รับผิดชอบและผู้ดำเนินการทุกลำดับชั้น การประเมินกระบวนการมีวัตถุประสงค์ใหญ่อยู่ 3 ประการ คือ

1. เพื่อหาและทำนายข้อบกพร่องของกระบวนการ หรือดำเนินการตามลำดับขั้นตอนที่วางไว้
2. เพื่อรวบรวมสารสนเทศสำหรับผู้ตัดสินใจวางแผนงาน

3. เพื่อเป็นรายงานสะสมถึงการปฏิบัติต่างๆ

ยุทธวิธีในการประเมินกระบวนการ มี 3 วิธี

1. แสดงให้เห็นหรือกระตุ้นเตือนถึงศักยภาพของทรัพยากรที่ทำให้เกิดความล้มเหลวในโครงการ ซึ่งอาจจะเป็นสิ่งต่อไปนี้ เช่น ความสัมพันธ์ระหว่างบุคคลในกลุ่มบุคลากรและนักศึกษา วิธีการสื่อสาร การให้เหตุผล ความเข้าใจ และเห็นพ้องกันในวัตถุประสงค์ของแผนการ โดยที่ผู้เกี่ยวข้องในแผนการนั้น และผู้ที่ได้รับผลกระทบจากแผนการ ความพอใจเพียงของแหล่งทรัพยากร อุปสรรคอำนาจความสะดวก บุคลากรปฏิทินปฏิบัติงาน

2. เกี่ยวกับการวางโครงการและการตัดสินใจก่อนวางแผนโดยผู้อำนวยการโครงการระหว่างการดำเนินโครงการนั้น ตัวอย่างการตัดสินใจก่อนการวางแผน เช่น ในโครงการพัฒนาแบบสอบถามซึ่งมีความจำเป็นจะต้องเลือกโรงเรียนอย่างเจาะจงสำหรับเข้าร่วมในการทดลอง ผู้ตัดสินใจจัดเตรียมวางโครงการล่วงหน้าได้ดีเมื่อมีโรงเรียนมาให้เลือก แต่ตัวเลือกเหล่านี้จะยังไม่มีจนกว่าจะมีรายชื่อโรงเรียนที่จะสอบถามไป เมื่อโรงเรียนได้รับการติดต่อ จึงจะมีการตัดสินใจเกี่ยวกับโรงเรียนที่มีความเต็มใจเข้าร่วมในการทดลองแบบสอบถาม ดังนั้น ผู้พัฒนาแบบสอบถามจึงต้องเลือกโรงเรียนที่สอดคล้องกับความต้องการตามแบบการสุ่มตัวอย่างที่ดีที่สุด (แบบการสุ่มจะได้รับการตัดสินใจเลือกวิธีการมาก่อน) และเขาต้องกำหนดตารางเฉพาะในการบริหารแบบสอบถามในการทดลองตามรูปแบบของแบบสอบถาม ดังนั้นในโครงการส่วนใหญ่สถานการณ์จึงต้องตัดสินใจมีจำนวนมาก และนี่เป็นโครงการแสดงความชัดเจนถึงความต้องการข้อมูลจากการประเมินกระบวนการ

3. ยุทธวิธีในการประเมินกระบวนการ จะบอกลักษณะสำคัญใหญ่ของโครงร่างโครงการเป็นต้นว่า มโนทัศน์ที่ต้องการสอนในประมาณของการอภิปรายที่จะมีในความหมายนี้เพื่อบรรยายว่าเกิดอะไรขึ้นจริง สารนิเทศจะให้ประโยชน์โดยเฉพาะอย่างยิ่งโดยการกำหนดว่าวัตถุประสงค์จึงบรรลุหรือไม่บรรลุผล ส่วนประกอบที่เป็นส่วนสำคัญของการประเมินกระบวนการ มี 4 ข้อ คือ

3.1 การจัดทำนักประเมินกระบวนการเติมเวลา

3.2 เครื่องมือที่เป็นสื่อในการบรรยายกระบวนการ

3.3 การร่วมประชุมอย่างสม่ำเสมอระหว่างนักประเมินกระบวนการบุคลากรในโครงการ หรือในแผนงานเอง

3.4 การปรับปรุงโครงสร้างประเมินอยู่เป็นนิจลิน

นักประเมินกระบวนการควรได้ประชุมพบปะกับผู้ตัดสินใจในโครงการเป็นระยะ แต่ในการประชุมนี้ผู้อำนวยการโครงการอาจอภิปรายกับบุคลากรในแผนงาน เพื่อชี้ถึงผู้เกี่ยวข้องและผลประโยชน์ของกิจกรรมในอนาคต โดยที่ผู้ประเมินจะยังคงเงียบและฟังเป็นส่วนใหญ่ ผู้ประเมินจะจัดเตรียมสารสนเทศเกี่ยวกับการดำเนินการที่ผ่านมาให้พร้อม เพื่อช่วยในการจำแนกประเด็นที่จะกระทำต่อไป หลังจากผู้ตัดสินใจแจแจงประโยชน์และคำถามแล้วผู้ประเมินอาจจะให้ข้อมูลอีกครั้งว่า อะไรอยู่ในประเด็นที่เขามีอยู่ ถึงแม้ว่าจะมีข้อมูลอื่น ๆ ที่น่าสนใจ ผู้ประเมินก็จะเก็บเอาไว้ จนกว่าจะถึงเวลาที่เหมาะสมระหว่างการประชุม ผู้ให้ข้อมูลย้อนกลับเกี่ยวกับการประเมินกระบวนการ ผู้ตัดสินใจอาจจะกำหนดเงื่อนไขของประเด็นที่ต้องการข้อมูลย้อนกลับและผู้ประเมินให้สารนิเทศตามกรอบที่ให้ไว้ นั้น หรือผู้ประเมินอาจจะช่วยผู้วางแผนเองในการกำหนดปัญหาที่ต้องการคำตอบในการประชุมเพื่อให้อข้อมูลย้อนกลับในครั้งต่อไป ซึ่งผู้ประเมินอาจทำได้จากการวางแผนรวบรวมข้อมูลแทรกในขณะนั้นทันที และชี้แจงให้ผู้ตัดสินใจทราบว่าวันจะช่วยให้สารนิเทศที่เขาต้องการหรือไม่ นั้น นักประเมินอาจจะทำได้มากกว่านั้นกับผู้วางแผนงานโดยกำหนดปัญหาที่ต้องการคำตอบและข้อมูลที่ต้องการเลยก็ได้

ในการรวบรวมสารนิเทศ นักประเมินต้องการใช้วิธีการทั้งที่มีแบบแผนและไม่มีแบบแผน เช่น การวิเคราะห์ปฏิบัติการ การบันทึกอย่างอิสระภายหลังสิ้นสุดการดำเนินงานในแต่ละวัน การสัมภาษณ์ การจัดอันดับ การบันทึกอย่างอิสระภายหลังโครงการ วิธีการมาตราซีแมนติกดิฟเฟอเรนเชียล (Semantic Differential) บันทึกการประชุมคณะกรรมการ การปรับปรุงข่ายงาน PERT (Program Evaluation and Review Technique) และ กล่องรับความคิดเห็น (Suggestion Boxes) นอกจากตัวแปรที่สำคัญตามทฤษฎีแล้ว ผู้ประเมินกระบวนการยังอาจจะค้นหาเหตุ หรือกรณีอื่นที่ไม่ได้เข้ามามีส่วนร่วมแต่เป็น

เหตุการณ์ที่มีความสำคัญต่อกระบวนการ ดังนั้นผู้ประเมินจึงต้องใช้เครื่องมือใดๆ เท่าที่จะหาได้ เพื่อสืบสาวไปถึงสิ่งที่แสดงให้เห็นปัญหาอย่างแท้จริง คุณค่าของการประเมินกระบวนการไม่ได้อยู่ที่ความสัมพันธ์กับการประเมินอื่นๆ เท่านั้น ขึ้นอยู่กับ

1. การประเมินกระบวนการขึ้นอยู่กับผลประเมินบริบทหรือสภาวะแวดล้อมและการประเมินปัจจัย คือ ถ้าสามารถประเมินสภาวะแวดล้อมและปัจจัยได้ดีมากผู้จัดโครงการก็มีความมั่นใจมากขึ้นในการเลือกการดำเนินการและถ้าปรากฏความขัดแย้งน้อยก็ต้องมีการประเมินกระบวนการมากขึ้น นั่นคือถ้าการกำหนดวัตถุประสงค์และวางโครงการคลุมเครือ โครงการนั้นอาจจะเป็นหัวข้อปัญหาและบางครั้งก็เป็นเหตุแห่งความล้มเหลว ซึ่งการประเมินสภาวะแวดล้อมและปัจจัยจะช่วยชี้ให้เห็นและแก้ปัญหาแล้วตั้งแต่ต้น พอถึงการทำตามกระบวนการจำเป็นที่จะต้องมีการย้อนกลับโดยเนื่องเกี่ยวกับว่า ทำอย่างไรโครงการนั้นจึงจะทำหน้าที่ได้สมบูรณ์ที่สุด ดังนั้นในกรณีเช่นนี้การประเมินกระบวนการจึงเป็นจำเป็นที่สามารถทำหน้าที่นี้

2. การประเมินกระบวนการมีความสำคัญมากกว่าการประเมินผลดีในระยะแรกของการกำหนดแผนงาน แต่แนวโน้มนี้จะกลับกันถ้าโครงร่างของการพัฒนา แผนงาน อาศัยการสำรวจน้อยลง แต่มีโครงร่างที่แน่นอนมากขึ้น การประเมินกระบวนการจะเข้าไปมีส่วนในการแปลความสิ่งที่เกิดขึ้น และถ้าต้องการเปลี่ยนแปลงกระบวนการ จะไม่สามารถตกลงใจได้โดยไม่ทราบว่าการประเมินนั้นให้ผลอย่างไรบ้าง การตัดสินใจออกสารนิเทศจากการประเมินผลดีเข้ามารวมด้วย

โดยสรุป ภายใต้การประเมินกระบวนการ สารนิเทศจะถูกวิเคราะห์รวบรวมและนำเสนอเท่าที่ผู้ดำเนินโครงการต้องการสารนิเทศนั้น อาจจะบ่อยทุกวันถ้าจำเป็น โดยเฉพาะอย่างยิ่งในช่วงระยะแรกๆ ของโครงการ ทั้งนี้การประเมินนี้ไม่เพียงแต่ให้สารนิเทศที่ต้องการแก่ผู้ตัดสินใจ การคาดคะเนล่วงหน้าและการปฏิบัติเพื่อแก้ปัญหาเท่านั้น แต่ยังต้องบันทึกสารนิเทศของกระบวนการสำหรับแปลความหมายของความสำเร็จของโครงการ

- การประเมินผลผลิต (Product Evaluation)

มีจุดหมายเพื่อวัดและแปลความหมายสำเร็จ ไม่เฉพาะเมื่อสิ้นสุดวัฏจักรของโครงการเท่านั้น แต่ยังมีควมจำเป็นยิ่งในระหว่างการปฏิบัติตามโครงการด้วยระเบียบวิธีต่างๆ ไปของการประเมินผลผลิต จะรวมสิ่งต่อไปนี้ไว้ด้วยกัน คือ ต้องดูว่าการกำหนดวัตถุประสงค์นั้นนำไปใช้ได้หรือไม่ เกณฑ์ในการวัดที่สัมพันธ์กับวัตถุประสงค์ของการทำกิจกรรมคืออะไร เปรียบเทียบผลที่วัดมาได้กับมาตรฐานสมบูรณ (Relative Criteria) ที่กำหนดไว้ก่อนและทำการแปลความหมายถึงเหตุของสิ่งที่เกิดขึ้น โดยอาศัยรายงานจากการประเมินสภาวะแวดล้อม ปัจจัย และกระบวนการร่วมด้วย

เกณฑ์นั้นอาจเป็นไปได้ทั้ง Instrumental Criteria หรือ Congruence Criteria ซึ่ง Scriven ได้ชี้ให้เห็นถึงความแตกต่างของเกณฑ์ทั้งสอง ดังนี้

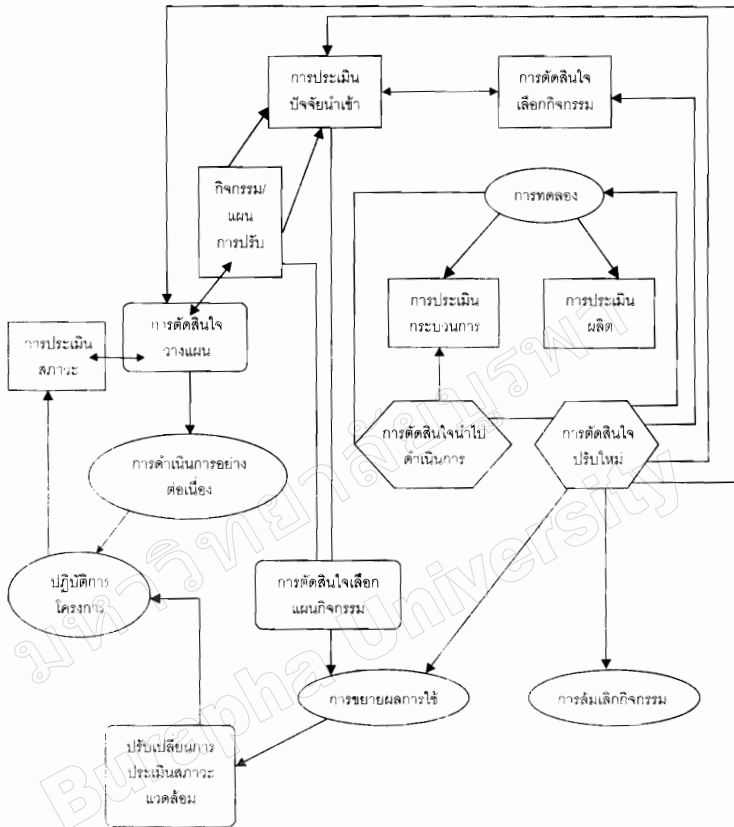
ก. Instrument Criteria จะสัมพันธ์กับความสำเร็จที่อยู่ในระดับปานกลาง และมีส่วนช่วยให้เกิดสัมฤทธิ์ผลตามวัตถุประสงค์ในที่สุด เช่น ก่อนที่แบบสอบถามจะถูกสร้างขึ้น รูปแบบของแบบสอบถามและคำถามจำนวนมากในแบบสอบถามนั้นจะต้องได้รับการจัดทำขึ้นก่อนหรือก่อนที่นักเรียนจะสามารถใช้คำว่า Case ได้อย่างเข้าใจ เขาจะต้องมีประสบการณ์เกี่ยวกับสิ่งที่เป็นความหมายของคำมาก่อน

ข. Congruence Criteria จะเป็นเกณฑ์เกี่ยวกับเงื่อนไขเบื้องต้นที่ถูกกำหนดไว้ ซึ่งอาจเป็นอัตราการสอบตกของโรงเรียนหนึ่งๆ ที่เป็นอยู่ลดลงให้ได้ระดับที่กำหนดไว้ โดยกลุ่มนักเรียนจะต้องได้รับคะแนนจากแบบสอบถามที่ระบุมากกว่า หรือเท่ากับจำนวนที่กำหนดไว้ หรือจะต้องนำแผนการสอนใหม่เข้าไปใช้ในโรงเรียนนั้น การระบุเกณฑ์แบบนี้ขึ้นอยู่กับความต้องการของผู้ตัดสินใจโดยเฉพาะ เท่าที่ผ่านมากการประเมินแบบอื่นที่ต่างจากการประเมินผลผลิต แต่การประเมินเหล่านี้ยังคงมีความสัมพันธ์คล้ายคลึงกัน

ทั้งการประเมินสภาวะแวดล้อมและการประเมินผลผลิต จะประเมินสิ่งที่มีอยู่ว่าบรรลุเป้าหมายได้อย่างไรมีระบบ โดยการประเมินสภาวะแวดล้อมจะพิจารณา ระบบโดยส่วนรวม และการประเมินผลผลิต พิจารณาความพยายามเปลี่ยนแปลงในระบบ ดังนั้นการประเมินสภาวะแวดล้อมจึงแสดงสิ่งจำเพาะในรูปที่การ

ประเมินผลิตจะนำไปใช้ในภายหลัง (สิ่งที่แสดงอย่างเจาะจงนั้นจะเป็นเกณฑ์สำหรับตัดสินความสำเร็จขั้นสุดท้ายของผลผลิต) การประเมินปัจจัยและการประเมินผลิตสามารถที่จะแยกให้เห็นได้ง่าย สำหรับการประเมินปัจจัยจะเกิดขึ้นก่อนดำเนินการเปลี่ยนแปลงโครงการ และการประเมินผลิตจะเกิดขึ้นในระหว่างและหลังโครงการ ในขณะที่การประเมินสภาวะแวดล้อมกำหนดสิ่งจำเป็น การประเมินผลิตการประเมินปัจจัยก็แสดงสิ่งจำเป็นสำหรับการประเมินกระบวนการ การตัดสินใจโดยใช้การประเมินปัจจัยเป็นพื้นฐาน โดยเฉพาะสำหรับการวางแผนการประเมินผลิต ขั้นตอนที่สำคัญที่สุดในการประเมินปัจจัย คือ การประเมินความเหมาะสมของกระบวนการที่เลือกและแผนการประเมินผลิตซึ่งสามารถประยุกต์เข้าเป็นส่วนหนึ่งของระเบียบปฏิบัติได้

การประเมินผลิตรายงานวัตถุประสงค์มีผลสัมฤทธิ์หรือไม่นั้น การประเมินกระบวนการจะแสดงให้เห็นถึงรากฐานการแปลความหมายเหตุผลสำหรับสิ่งที่ได้มานั้น คือ ถ้าไม่ปรากฏผลสัมฤทธิ์ตามวัตถุประสงค์ก็จำเป็นที่จะต้องรู้ว่าระเบียบปฏิบัติที่ตั้งใจไว้นั้นได้ถูกนำไปปฏิบัติจริงหรือไม่ การประเมินกระบวนการจะให้สารสนเทศสำหรับทำความเข้าใจในข้อนี้ และถ้าปรากฏผลสัมฤทธิ์ตามวัตถุประสงค์ก็มีความจำเป็นที่จะต้องมีการบรรยายถึงระเบียบปฏิบัติที่ทำให้เกิดผลเช่นนั้นออกมา เป็นการแสดงถึงแบบจำลองสำหรับแผนการประเมินรวมทั้งหมดที่เสนอไว้ในที่นี้ แบบจำลองที่ให้เห็นการประเมินสภาวะแวดล้อมอย่างมีระบบและการประเมินปัจจัย กระบวนการและผลผลิตในภายหลังตามแผนภาพนี้ยังแสดงความสัมพันธ์ระหว่างกิจกรรมการประเมิน และการตัดสินใจไว้ จากแนวคิดการประเมินที่สตีฟเฟิลบีมและคณะได้นำเสนอไว้ได้สร้างบทสรุปแบบการประเมิน CIPP ทั้งระบบดังในภาพ



วัฏจักรรอบนอก แทนกลไกประเมินสภาพแวดล้อมอย่างมีระบบที่จัดเตรียมข้อมูลเกี่ยวกับสภาพแวดล้อมทั้งระบบ Congruence และ Contingency กลไกนี้จะวิเคราะห์รวบรวมและการนำเสนอสารสนเทศสำหรับระบบ เพื่อการตัดสินใจครั้งสุดท้ายว่าจะเปลี่ยนแปลงระบบนั้น หรือจะดำเนินการต่อไปตามกระบวนการเดิม เพราะจะช่วยกำหนดวัตถุประสงค์อย่างมีประสิทธิภาพ ถ้าการประเมินสภาพแวดล้อมชี้ให้เห็นว่า ไม่มีความแตกต่างระหว่างสิ่งที่ต้องการและสิ่งที่เกิดขึ้น หรือระหว่างสิ่งเป็นไปแล้วและสิ่งที่ควรจะเป็น สามารถวางใจที่จะดำเนินการไปตามกระบวนการที่วางเอาไว้แล้ว แต่ถ้าการประเมินสภาวะแวดล้อมชี้ให้เห็นถึงข้อบกพร่องหรือความไม่เหมาะสมของ

บางช่วง ที่ต้องการได้รับการแก้ไข ก็จะเป็นสาเหตุให้การตัดสินใจที่จะเลือกการเปลี่ยนแปลงที่เหมาะสมต่อไปนี้

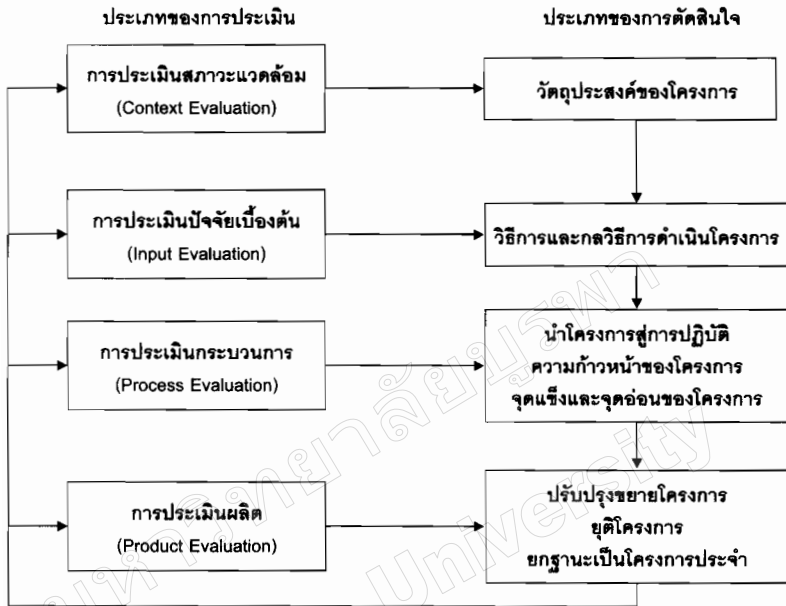
1. Homeostatic Change จะขึ้นอยู่กับ การตัดสินใจที่ก่อให้เกิดการเปลี่ยนแปลงเล็กน้อยในส่วนบุคคลากรในแผนงานเองมีความเข้าใจในสารนิเทศที่ตรงประเด็นในระดับสูง

2. Incremental Change จะขึ้นอยู่กับ การตัดสินใจที่ก่อให้เกิดการเปลี่ยนแปลงเล็กน้อย โดยมีความเข้าใจในสารนิเทศที่ตรงประเด็นในตอนแรกในระดับต่ำ

3. Neomobilistic Change จะขึ้นอยู่กับ การตัดสินใจที่ก่อให้เกิดการเปลี่ยนแปลงอย่างมาก โดยมีความเข้าใจในสารนิเทศที่ตรงประเด็นในตอนแรกในระดับต่ำ

การเลือกใช้การประเมินใดๆ ต่อจากนี้ จะขึ้นอยู่กับชนิดการเปลี่ยนแปลงอันเป็นผลจากการตัดสินใจวางโครงการ ถ้าเป็นการเปลี่ยนแปลงแบบ Homeostatic ก็อาศัยเพียงสารนิเทศ การวิจัยหรือจากวรรณคดีที่เกี่ยวข้อง การประเมินสภาวะแวดล้อมเท่านั้น ก็เพียงพอที่จะทำการตัดสินใจเกี่ยวกับโครงสร้างและการนำการเปลี่ยนแปลงนั้นเข้าไปในแผนงาน แต่ถ้าเป็นการเปลี่ยนแปลงแบบ Incremental หรือ Neomobilistic กลไกการประเมินภายหลังจำเป็นต้องนำมาใช้ อย่างแรกก็คือ การประเมินปัจจัยเพื่อแสดงและการประเมินยุทธวิธีและระเบียบการที่จะก่อให้เกิดการเปลี่ยนแปลงที่ต้องการ ซึ่งทั้งนี้ต้องผ่านการทดลองก่อน เพราะยุทธวิธีประเภทนี้เป็นนวัตกรรมและยังไม่มี การตรวจสอบที่เพียงพอ ก่อนที่จะนำเข้ามาในแผนงาน ต่อจากนั้น การประเมินกระบวนการและการประเมินผลิตจะถูกนำเข้ามาเกี่ยวข้องกับ การตัดสินใจในการทดลอง การประเมินผลิตจะเข้ามา มีบทบาทร่วมในการที่จะปรับปรุงยุทธวิธีหรือระเบียบการนั้น สรุปความสัมพันธ์ของประเภทการประเมิน และประเภทของการตัดสินใจดังภาพ

ความสัมพันธ์ระหว่างการประเมินกับการตัดสินใจในแบบจำลองซิป



วิธีดำเนินการวิจัย

การวิจัยเรื่อง การประเมินผลพระราชบัญญัติประกอบธุรกิจของคนต่างด้าว พ.ศ. 2542: ศึกษากรณีธุรกิจร้านอาหารญี่ปุ่นในเขตกรุงเทพมหานคร มีวิธีการดำเนินการตามขั้นตอนดังนี้

1. การกำหนดประชากรและการเลือกกลุ่มตัวอย่าง
2. เครื่องมือที่ใช้ในการวิจัย
3. การเก็บรวบรวมข้อมูล
4. การประมวลผลและการวิเคราะห์ข้อมูล

การกำหนดประชากรและการเลือกกลุ่มตัวอย่าง

ประชากรที่ใช้ในการศึกษาคั้งนี้ ได้แก่ ผู้ประกอบการร้านอาหารญี่ปุ่น ्हันส่วนธุรกิจร้านอาหารญี่ปุ่น และผู้จัดการร้านอาหารญี่ปุ่น

ขั้นตอนการสุ่มกลุ่มตัวอย่าง

1. การสุ่มตัวอย่างแบบชั้นภูมิเชิงสัดส่วน (Proportional Stratified Random Sampling) โดยจำแนกร้านอาหารญี่ปุ่นตามแหล่งที่ตั้งออกเป็น 3 แหล่ง ได้แก่ ตั้งในห้างสรรพสินค้า ตั้งในโรงแรม และตั้งเป็นร้านเดี่ยว จากการสอบถามองค์กรส่งเสริมร้านอาหารญี่ปุ่นในต่างประเทศ (Organization to Promote Japanese Restaurants Abroad: JRO) คาดว่าร้านอาหารใน 3 แหล่ง จะมีสัดส่วนประมาณ 5 : 1 : 4 จากสัดส่วนนี้จะเลือกร้านอาหารญี่ปุ่นมา 30 ร้าน ในสัดส่วน 15 : 3 : 12

2. จำนวนกลุ่มตัวอย่าง เนื่องจากไม่ทราบจำนวนประชากรที่แน่นอน ดังนั้น ค่าประมาณขนาดของตัวอย่างจะเป็น

$$n_0 = z^2 \frac{PQ}{d^2}$$

n_0 = ขนาดของตัวอย่างสำหรับประชาชนในท้องถิ่นแต่ละแห่ง

Z = ค่าวิกฤตที่ระดับความเชื่อมั่นร้อยละ 95 มีค่าเท่ากับ 2

PQ = ความแปรปรวนของค่าสัดส่วนประชากรในการสุ่มตัวอย่าง ค่าความแปรปรวนนี้จะให้มีค่าสูงสุดที่ (0.5) (0.5)

d = ขอบเขตของความผิดพลาดในการสุ่มตัวอย่าง ให้มีค่าเท่ากับร้อยละ 10

แทนค่าในสูตรดังกล่าว จะได้ดังนี้

$$\begin{aligned} n_0 &= (2^2) \left(\frac{((0.5)(0.5))}{(0.1)^2} \right) \\ &= 100 \end{aligned}$$

กลุ่มตัวอย่างที่จะสุ่มเพื่อเก็บข้อมูลมีจำนวน 100 คน

3. การสุ่มตัวอย่างแบบง่าย ร้านอาหารญี่ปุ่นจำนวน 30 ร้าน จะกระจายสุ่มเพื่อเก็บข้อมูลตัวอย่าง จำนวนของตัวอย่างที่เก็บได้มีดังนี้ ผู้บริหาร (ผู้จัดการและผู้ช่วยผู้จัดการ) จำนวน 58 คน ผู้ประกอบการ 23 คน และหุ้นส่วนร้านอาหาร 19 คน รวมทั้งหมด 100 คน

เครื่องมือที่ใช้ในการวิจัย

เครื่องมือที่ใช้ในการวิจัยได้แก่ แบบสอบถาม ซึ่งสร้างมาจากการศึกษา ทฤษฎีและงานวิจัยที่เกี่ยวข้องของแบบสอบถามแบ่งออกเป็น 2 ส่วน คือส่วนที่ 1 ข้อมูลทั่วไปของผู้ตอบแบบสอบถาม และส่วนที่ 2 ความคิดเห็นต่อ ด้านบริบท ด้านปัจจัยนำเข้า ด้านกระบวนการ และด้านผลผลิต โดยคำถามเป็นแบบ มาตราส่วนประเมินค่า (Summated Rating scale) ของ Likert

แบบสอบถามที่ได้จะนำไปทดสอบความเชื่อถือได้ก่อนการนำไปใช้จริง โดยเก็บข้อมูลจากผู้ประกอบการร้านอาหารญี่ปุ่น หุ่นส่วนธุรกิจร้านอาหาร ญี่ปุ่น และผู้จัดการร้านอาหารญี่ปุ่น จำนวน 30 คน และนำทดสอบโดยใช้ Cronbach's Alpha Test ผลการทดสอบได้ค่าเท่ากับ 0.907

เกณฑ์การให้คะแนน

เห็นด้วยอย่างยิ่ง	5	คะแนน
ค่อนข้างเห็นด้วย	4	คะแนน
ไม่แน่ใจ	3	คะแนน
ค่อนข้างไม่เห็นด้วย	2	คะแนน
ไม่เห็นด้วยอย่างยิ่ง	1	คะแนน

เกณฑ์การแปลความหมายคะแนนเฉลี่ย

4.51 - 5.00	คะแนน หมายถึง เห็นด้วยอย่างยิ่ง
3.51 - 4.50	คะแนน หมายถึง ค่อนข้างเห็นด้วย
2.51 - 3.50	คะแนน หมายถึง ไม่แน่ใจ
1.51 - 2.50	คะแนน หมายถึง ค่อนข้างไม่เห็นด้วย
1.00 - 1.50	คะแนน หมายถึง ไม่เห็นด้วยอย่างยิ่ง

การเก็บรวบรวมข้อมูล

เนื่องจากผู้บริหาร (ผู้จัดการและผู้ช่วยผู้จัดการ) ผู้ประกอบการและ หุ่นส่วนร้านอาหารจะมีบางส่วนเป็นชาวญี่ปุ่น ดังนั้น เพื่อความสะดวกในการเก็บข้อมูล แบบสอบถามที่ได้ จะนำไปแปลเป็นภาษาญี่ปุ่น ในการเก็บ ข้อมูลจะให้นักศึกษาที่สามารถฟังและสื่อสารเป็นภาษาญี่ปุ่นได้ เป็นผู้ดำเนินการ เก็บรวบรวมข้อมูล

การประมวลผลและการวิเคราะห์ข้อมูล

การประมวลผลและการวิเคราะห์ข้อมูล มีดังนี้

1. นำข้อมูลที่ได้ทั้งหมดมาตรวจสอบความสมบูรณ์และความถูกต้อง และนำไปบันทึกลงในโปรแกรมคอมพิวเตอร์ทางสังคมศาสตร์

2. การวิเคราะห์กระทำโดยใช้สถิติ ดังนี้

ก. สถิติพรรณนา (Description Statistics) ได้แก่ ค่าความถี่ ร้อยละ ค่าเฉลี่ยและส่วนเบี่ยงเบนมาตรฐาน ทั้งนี้เพื่อการอธิบายลักษณะ ข้อมูลทั่วไปเกี่ยวกับคุณลักษณะส่วนบุคคล และการวิเคราะห์ข้อมูลเกี่ยวกับการประเมินผล 4 ด้าน เพื่อทดสอบสมมติฐานข้อที่ 1

ข. สถิติอนุมาน (Inferential Statistics) เพื่อใช้วิเคราะห์และเปรียบเทียบความแตกต่างของตัวแปรตามสมมติฐานข้อที่ 2 โดยใช้การทดสอบค่าที (t-Test) สำหรับการทดสอบ 2 ตัวแปร และใช้การวิเคราะห์ความแปรปรวนทางเดียว (One-way Analysis of Variance) สำหรับการทดสอบตัวแปรที่มากกว่า 2 กลุ่ม

การวิเคราะห์ข้อมูลจะใช้โปรแกรมคอมพิวเตอร์ทางสังคมศาสตร์

ค่านัยสำคัญทางสถิติที่ใช้ในการวิเคราะห์ในครั้งนี้ กำหนดไว้ที่ระดับ

0.50

ผลการศึกษา

การวิเคราะห์เชิงพรรณนา

ด้านบริบท กลุ่มตัวอย่างค่อนข้างเห็นด้วยว่า กฎหมายฉบับนี้สอดคล้องกับสถานการณ์เศรษฐกิจ การค้าและการลงทุนในปัจจุบัน อย่างไรก็ตาม กลุ่มตัวอย่างไม่แน่ใจใน 3 เรื่อง คือ การเข้ามาลงทุนในประเทศได้อย่างเสรี การรองรับการเจรจาว่าด้วยการเปิดเสรีการค้าบริการและการลงทุนภายใต้ WTO และความสอดคล้องกับข้อตกลงเขตการค้าเสรีที่ไทยเป็นภาคีและกำลังเจรจาอยู่

ด้านปัจจัยนำเข้า กลุ่มตัวอย่างค่อนข้างเห็นด้วยว่า กฎหมายฉบับนี้ มีการกำหนดหลักเกณฑ์ที่ชัดเจน และเข้าใจง่าย อย่างไรก็ตาม สิ่งที่ยังเป็นอุปสรรค คือ ยังมีช่องว่างของกฎหมายเกี่ยวกับการให้คนไทยถือหุ้นแทน (Nominee) บทกำหนดโทษมีน้อยมาก และขาดประสิทธิภาพในการควบคุม และเป็นการปิดกั้นเทคโนโลยีและเงินทุนจากต่างประเทศที่จะเข้ามาสู่ประเทศไทย

ด้านกระบวนการ กลุ่มตัวอย่างค่อนข้างเห็นด้วยว่า กฎหมายมีความโปร่งใส และสร้างความมั่นใจให้แก่นักลงทุนรายใหม่ อย่างไรก็ตาม สิ่งที่ยังเป็นอุปสรรค คือ ขั้นตอนการขออนุญาตเพื่อเข้ามาลงทุนในประเทศไทยยังซับซ้อน ยุ่งยาก และล่าช้า ขาดระบบตรวจสอบและมาตรการที่รัดกุมภายหลังจากอนุญาตให้ดำเนินการธุรกิจแล้ว และมีความไม่ชัดเจนในการตีความกฎหมาย

ด้านผลผลิต กลุ่มตัวอย่างค่อนข้างเห็นด้วยว่า กฎหมายฉบับนี้มีการปกป้องสิทธิของนักลงทุนไทยจากการถูกเอาเปรียบจากการลงทุนที่ไม่เป็นธรรม จากต่างชาติ การทำให้เกิดการปรับตัวทางการแข่งขันในเชิงคุณภาพ และอาจทำให้เกิดผลกระทบต่อบริษัทบางประเภทที่คนไทยยังไม่มีความพร้อมที่จะแข่งขัน อย่างไรก็ตาม กลุ่มตัวอย่างไม่แน่ใจใน 3 เรื่อง คือ การทำให้มีโอกาสได้รับเงินทุนและการถ่ายทอดทางเทคโนโลยีจากต่างชาติมากขึ้น การส่งเสริมให้มีการแข่งขันในการประกอบธุรกิจทั้งในประเทศและต่างประเทศที่จะเป็นประโยชน์ต่อประเทศไทยโดยส่วนรวม และการยกระดับการผลิตของผู้ประกอบการในประเทศ ทั้งทางด้านเทคโนโลยีและระบบการบริหารจัดการที่ทันสมัย

การวิเคราะห์เชิงอนุมาน

เพศชายและหญิง ไม่มีความคิดเห็นแตกต่างกันทั้งในด้านบริบท ด้านปัจจัยนำเข้า ด้านกระบวนการ และด้านผลผลิต

อายุที่แตกต่างกันทำให้มีความคิดเห็นแตกต่างกันในด้านบริบท และด้านปัจจัยนำเข้า โดยช่วงอายุที่ทำให้มีความคิดเห็นแตกต่าง ได้แก่ อายุ ตั้งแต่ 35 ปีลงมา กับอายุมากกว่า 45 ปีขึ้นไป

ระดับการศึกษาที่ทำให้มีความคิดเห็นแตกต่าง ได้แก่ ระดับต่ำกว่าปริญญาตรีกับระดับปริญญาตรี และระดับปริญญาตรีกับระดับปริญญาโท โดยจะมีความคิดเห็นแตกต่างกันในด้านกระบวนการ

สถานะของตำแหน่งงานที่แตกต่างกัน จะมีความคิดเห็นเกี่ยวกับด้าน
ทุกด้านไม่แตกต่างกัน

ระยะเวลาการทำงานที่แตกต่างกัน จะมีความคิดเห็นเกี่ยวกับด้าน
ทุกด้านไม่แตกต่างกัน

สรุปและข้อเสนอแนะ

จากการศึกษาเกี่ยวกับการประเมินผลพระราชบัญญัติการประกอบ
ธุรกิจของคนต่างด้าว พ.ศ. 2542: ศึกษากรณีธุรกิจร้านอาหารญี่ปุ่นในเขต
กรุงเทพมหานคร อาจสรุปได้ว่า ในด้านบริบท กลุ่มตัวอย่างเห็นว่ากฎหมาย
ฉบับนี้สอดคล้องกับสถานการณ์เศรษฐกิจ การค้าและการลงทุนในปัจจุบัน
แต่ยังไม่แน่ใจใน 3 ประเด็นคือ การเข้ามาลงทุนในประเทศไทยได้อย่างเสรี
การรองรับการเจรจาว่าด้วยการเปิดเสรีการค้าบริการและการลงทุนภายใต้
WTO และความสอดคล้องกับข้อตกลงเขตการค้าเสรีที่ไทยเป็นภาคีและกำลัง
เจรจานั้น ในด้านปัจจัยนำเข้ากลุ่มตัวอย่างค่อนข้างเห็นด้วยว่า กฎหมาย
ฉบับนี้มีการกำหนดหลักเกณฑ์ที่ชัดเจนขึ้น และเข้าใจง่ายขึ้นกว่าเดิม
แต่อย่างไรก็ตาม สิ่งที่ยังเป็นอุปสรรค คือ ยังมีช่องว่างของกฎหมายเกี่ยวกับ
การให้คนไทยถือหุ้นแทน (Nominee) บทกำหนดโทษมีน้อยมาก และขาด
ประสิทธิภาพในการควบคุม และเป็นการปิดกั้นเทคโนโลยีและเงินทุนจาก
ต่างประเทศที่จะเข้ามาสู่ประเทศไทย ในด้านกระบวนการกลุ่มตัวอย่าง
ค่อนข้างเห็นด้วยว่า กฎหมายมีความโปร่งใส และสร้างความมั่นใจให้แก่
นักลงทุนรายใหม่ อย่างไรก็ตาม สิ่งที่ยังเป็นอุปสรรค คือ ขั้นตอนการขอ
อนุญาตเพื่อเข้ามาลงทุนในประเทศไทยยังซับซ้อน ยุ่งยาก และล่าช้า
ขาดระบบตรวจสอบและมาตรการที่รัดกุมภายหลังจากอนุญาตให้ดำเนินการ
ธุรกิจแล้ว และมีความไม่ชัดเจนในการตีความกฎหมาย และในด้านผลผลิต
กลุ่มตัวอย่างค่อนข้างเห็นด้วยว่า กฎหมายฉบับนี้มีการปกป้องสิทธิของ
นักลงทุนไทยจากการถูกเอาเปรียบจากการลงทุนที่ไม่เป็นธรรมจากต่างชาติ
การทำให้เกิดการปรับตัวทางการแข่งขันในเชิงคุณภาพ และอาจทำให้เกิด

ผลกระทบต่อธุรกิจบางประเภทที่คนไทยยังไม่มีความพร้อมที่จะแข่งขัน แต่ไม่แน่ใจใน 3 เรื่อง คือ การทำให้มีโอกาสได้รับเงินทุนและการถ่ายทอดทางเทคโนโลยีจากต่างชาติมากขึ้น การส่งเสริมให้มีการแข่งขันในการประกอบธุรกิจทั้งในประเทศและต่างประเทศที่จะเป็นประโยชน์ต่อประเทศไทยโดยส่วนรวม และการยกระดับการผลิตของผู้ประกอบการในประเทศ ทั้งทางด้านเทคโนโลยีและระบบการบริหารจัดการที่ทันสมัย

ดังนั้นงานวิจัยฉบับนี้จึงมีข้อเสนอแนะว่าควรมีการปรับปรุงพระราชบัญญัติการประกอบธุรกิจของคนต่างด้าว พ.ศ. 2542 ให้มีความชัดเจน รัดกุมมากยิ่งขึ้น โดยเฉพาะประเภทธุรกิจที่กำหนดไว้บัญชีสามอันเป็นธุรกิจที่คนไทยยังไม่มีความพร้อมจะแข่งขันกับคนต่างด้าว ซึ่งรวมถึงธุรกิจการขายอาหารหรือเครื่องดื่มด้วย และเพื่อให้สอดคล้องกับทั้งพันธกรณีต่างๆ ที่ไทยทำไว้กับองค์การระหว่างประเทศและประเทศอื่นๆ และในขณะเดียวกันต้องทำการทบทวนและพิจารณาอย่างละเอียดรอบคอบ ซึ่งรัฐจะต้องมีบทบาทหน้าที่เป็นทั้งผู้ส่งเสริมและผู้ควบคุมในเวลาเดียวกัน เพื่อให้เกิดประโยชน์ร่วมกันทั้งสองฝ่าย ทั้งนักลงทุนไทย นักลงทุนต่างชาติ และการพัฒนาประเทศและเศรษฐกิจไทยในอนาคต และเพื่อให้รองรับกับการรวมตัวเป็นประชาคมเศรษฐกิจของอาเซียน (ASEAN Economic Community: AEC) ในปี พ.ศ. 2558 ซึ่งจะมีการลงทุนและเข้ามาประกอบธุรกิจในประเทศไทยมากขึ้น โดยควรปรับปรุงแก้ไขในประเด็นต่อไปนี้

ปัญหาเกณฑ์ในการแบ่งแยกประเภทคนต่างด้าว ควรแก้ไขคำนิยามของคำว่า “คนต่างด้าว” โดยให้ “คนต่างด้าว” ตามพระราชบัญญัติการประกอบธุรกิจของคนต่างด้าว พ.ศ. 2542 ครอบคลุมถึงการที่คนต่างด้าวมีอำนาจบริหาร หรือครอบงำกิจการของนิติบุคคลที่คนต่างด้าวตั้งขึ้นมาโดยใช้คนไทยเป็นผู้บริหารหรือกรรมการทำธุรกรรม เพื่อไม่ให้เกิดการเลี่ยงกฎหมายอย่างในปัจจุบัน ที่มีการให้ผู้มีสัญชาติไทยจัดตั้งบริษัทแต่คนต่างด้าวมีอำนาจลงลายมือชื่อแทนบริษัท หรือคนต่างด้าวถือหุ้นบุริมสิทธิมีสิทธิออกเสียงมากกว่าหรือการใช้ผู้มีสัญชาติไทยที่ไม่มี

ควรมีการให้คำนิยามคำว่า “การให้คนไทยถือหุ้นแทน” เพื่อให้เกิดความชัดเจนเกี่ยวกับบุคคลและพฤติกรรมที่เกี่ยวกับการทำนิติกรรม สัญญา หรือการดำเนินการใดๆ กับผู้อื่นแทนคนต่างด้าว และให้มีเจ้าหน้าที่ติดตามและตรวจสอบโดยเฉพาะ พร้อมทั้งให้มีการกำหนดบทลงโทษแก่การกระทำความผิดการถือหุ้นแทนให้รุนแรงเพิ่มขึ้นด้วย

ควรมีการกำหนดหลักเกณฑ์ให้ชัดเจนเกี่ยวกับวิธีการขอใบอนุญาต และหนังสือรับรองการประกอบธุรกิจ และเงื่อนไขที่คนต่างด้าวต้องปฏิบัติ เช่น ต้องมีการรายงานการลงทุนต่อคณะกรรมการประกอบธุรกิจของคนต่างด้าว ก่อนเข้ามาลงทุนในประเทศไทย โดยแสดงสัดส่วนการถือหุ้น เงินลงทุนของคนต่างด้าว สิทธิในการบริหารจัดการ เพื่อเพิ่มระดับของการตรวจสอบแทนการขออนุญาตประกอบธุรกิจแต่เพียงอย่างเดียวในปัจจุบันและควรจัดระบบการติดตามตรวจสอบหลังจากที่อนุมัติให้ประกอบธุรกิจโดยพิจารณาว่าคนต่างด้าวนั้นได้ประกอบธุรกิจที่เป็นประโยชน์ต่อประเทศ จริงหรือไม่ หรือสร้างความเสียหายหรือไม่ หากปรากฏว่าเกิดความเสียหายแก่ประเทศไทย ก็ควรดำเนินการเพิกถอนการอนุมัติเสีย

ในกรณีการประกอบธุรกิจร้านอาหารญี่ปุ่นของคนญี่ปุ่นในประเทศไทยนั้น ในปัจจุบันได้มีองค์การส่งเสริมการค้าต่างประเทศของญี่ปุ่น (Japan External Trade Organization: JETRO) ที่เข้ามามีบทบาทในการกระชับความสัมพันธ์ทางการค้าและการลงทุนระหว่างประเทศไทยและญี่ปุ่น สำหรับการเข้ามาลงทุนประกอบธุรกิจร้านอาหารญี่ปุ่นของนักลงทุนชาวญี่ปุ่นในประเทศไทยนั้น JETRO เป็นองค์กรหนึ่งที่ช่วยเหลือและสนับสนุนข้อมูลที่สำคัญต่างๆ เช่น ขั้นตอนการเข้ามาประกอบธุรกิจ ข้อมูลด้านกฎหมายและกฎระเบียบต่างๆ ในการเข้ามาลงทุนในประเทศไทย และอำนวยความสะดวกแก่นักธุรกิจญี่ปุ่นที่สนใจจะดำเนินธุรกิจในประเทศไทยด้วย นอกจากนี้ยังมีองค์การส่งเสริมร้านอาหารญี่ปุ่นในต่างประเทศ (Organization to Promote Japanese Restaurants Aboard: JRO) ที่ได้ดำเนินกิจกรรมขององค์กรเพื่อสนับสนุนธุรกิจของสมาชิกในประเทศไทยมาอย่างต่อเนื่อง อาทิ การจัดทำคู่มือการลงทุนธุรกิจร้านอาหารญี่ปุ่นในไทย โดยเน้นที่รายละเอียดเรื่อง

การดำเนินธุรกิจ และระเบียบต่างๆ แจกจ่ายให้แก่ผู้ประกอบการญี่ปุ่นเพื่อให้ข้อมูลความรู้แก่ผู้บริหารร้านอาหารญี่ปุ่น ช่วยให้สามารถดำเนินธุรกิจได้อย่างมีประสิทธิภาพ หน่วยงานที่กล่าวมานี้จึงเป็นหน่วยงานสำคัญที่จะทำการเผยแพร่และให้ความรู้ด้านกฎหมายการประกอบธุรกิจของคนต่างด้าวในประเทศไทย ดังนั้นกรมพัฒนาธุรกิจการค้า กระทรวงพาณิชย์จึงควรให้ความสนใจในการเผยแพร่ความรู้ความเข้าใจเกี่ยวกับการลงทุนในประเทศไทย หรือจัดสัมมนาและสร้างความสัมพันธ์อันดีร่วมกับหน่วยงานเหล่านี้ เพื่อแลกเปลี่ยนความเห็น รับฟังความเห็นจากนักธุรกิจชาวญี่ปุ่น และผลักดันให้เกิดการสร้างบรรยากาศที่ดีของการเข้ามาลงทุนในประเทศไทย

มหาวิทยาลัยบูรพา
Burapha University

บรรณานุกรม

- กรมเจรจาการค้าระหว่างประเทศ. *ข้อมูลเศรษฐกิจประเทศแคนาดา*. เว็บ. http://www.dtn.go.th/images/document/4/Canada_profile-Internet_June_2011.doc. 24 กรกฎาคม 2555.
- _____. *ข้อมูลเศรษฐกิจประเทศออสเตรเลีย*. เว็บ. http://www.dtn.go.th/images/stories/country_profile/Australia.pdf. 24 กรกฎาคม 2555.
- กรมพัฒนาธุรกิจการค้า. *ข้อมูลการอนุญาตและการออกหนังสือรับรองการประกอบธุรกิจ*. เว็บ. http://www.dbd.go.th/mainsite/fileadmin/statistic/2555/27/27_201205.pdf. 2 กรกฎาคม 2555.
- _____. *ธุรกิจเด่นปี พ.ศ. 2554 ภัตตาคาร ร้านอาหารและเครื่องดื่ม*. เว็บ. http://www.dbd.go.th/mainsite/fileadmin/statistic/2554/H26/H26_201101.pdf. ข้อมูล 2 กรกฎาคม 2555.
- ชุมพร ปัจจุสานนท์และคนอื่น. "กฎหมายเปรียบเทียบการควบคุมการทำงานของคนต่างด้าวในประเทศไทยกับนานาประเทศ และแนวทางการพัฒนาในอนาคต". *วารสารกฎหมายจุฬาลงกรณ์มหาวิทยาลัย*. 21(2545).
- ไชยยศ เรืองสุวรรณ. *เทคโนโลยีการศึกษาทฤษฎีการวิจัย*. กรุงเทพมหานคร: โอเอส. พรินต์ติ้งเฮาส์, 2533.
- ซี เอ อินเทอร์เน็ตซันแนล อินฟอเมชัน. *รายงานการวิจัยฉบับสมบูรณ์เรื่อง การศึกษาด้านภาพและความสามารถในการแข่งขันธุรกิจภัตตาคาร และร้านอาหารในประเทศไทย*. กรุงเทพมหานคร: สำนักบริหารการประกอบธุรกิจของคนต่างด้าว กรมพัฒนาธุรกิจการค้า, 2553.
- ณภัทร ธัญญกุลสังจา. *ปัญหากฎหมายเกี่ยวกับการถือหุ้นอำพรางในการประกอบธุรกิจของคนต่างด้าว*. วิทยานิพนธ์นิติศาสตรมหาบัณฑิต, สาขานิติศาสตร์, คณะนิติศาสตร์, จุฬาลงกรณ์มหาวิทยาลัย, 2550.
- ประพิร์ อภิชาติสกุล. *การศึกษาเพื่อปรับปรุงแก้ไข ประกาศของคณะปฏิวัติ ฉบับที่ 281 ภายใต้อความตกลงทั่วไปว่าด้วยการค้าบริการ (GATS)*. วิทยานิพนธ์นิติศาสตรมหาบัณฑิต, สาขานิติศาสตร์, คณะนิติศาสตร์, จุฬาลงกรณ์มหาวิทยาลัย, 2542.

- ประสิทธิ์ เอกบุตร. รายงานวิจัยวิจัยเรื่องผลการบังคับใช้ พ.ร.บ. ประกอบธุรกิจ
ของคนต่างด้าว พ.ศ. 2542. กรุงเทพมหานคร: กรมพัฒนาธุรกิจ
การค้า กระทรวงพาณิชย์, 2548.
- ปิยะนุช ไปตะวงนิช. รายงานฉบับสมบูรณ์ เรื่องตัวแทนอำพราง. กรุงเทพมหานคร:
สำนักงานผู้ตรวจการแผ่นดิน, 2554.
- ศิริชัย กาญจนาวาสี. ทฤษฎีการประเมิน. กรุงเทพมหานคร: จุฬาลงกรณ์
มหาวิทยาลัย, 2545.
- สมหวัง พิธิยานุวัฒน์. วิธีวิทยาการประเมิน: ศาสตร์แห่งคุณค่า. กรุงเทพ
มหานคร: จุฬาลงกรณ์มหาวิทยาลัย, 2544.
- อรรถจักร สัตยานุรักษ์. *Japanization*. กรุงเทพมหานคร: Openbooks, 2548.
- Alkin, M. C. *Evaluation Theory Development*. Illinois: F.E. Peacock
Publishers, 1969.
- Bryant, C. A., Dewalt, K. M., Courtney, A., & Schwartz, J. *The Cultural
Feast: An introduction to food and society*. Belmont:
Thompson Wadsworth, 2003.
- Etzioni, A. *Modern Organizations*. Englewood Cliffs: Prentice-
Hall, 1964.
- JETRO Thailand. *Our Activities*. Web. [http://www.jetro.go.jp/thailand/
e_activity/](http://www.jetro.go.jp/thailand/e_activity/). 24 July 2555.
- Rossi, P. H., & Freeman, H. E. *Evaluation: A Systematic Approach*.
Beverly Hills: Sage, 1993.
- Scriven, M. *The Methodology of Evaluation: Perspective in Public
Service and Social Action Programs*. New York: Russell Sage
Foundation, 1967.
- Stufflebeam, D. L. *Educational Evaluation and Decision-Making*.
Illinois: F.E. Peacock Publishers, 1971.