

สังคมวิทยาอุตสาหกรรม

รองศาสตราจารย์บุญฤดีม พันธรอบ*

สถาบันด้านอุตสาหกรรมมีความหมายกว้าง ๆ หมายถึงถึงกระบวนการผลิตด้านอุตสาหกรรม การขนส่ง การผลิตวัตถุดิบ การจัดการผลผลิตด้านอุตสาหกรรม รวมทั้งการเพิ่มผลผลิตอุตสาหกรรมในองค์การขนาดใหญ่ สังคมอุตสาหกรรมทำให้มีการจัดระบบการผลิตโดยใช้เครื่องจักร ความสัมพันธ์ทางสังคมใช้หลักเหตุผลและไม่ยึดตัวบุคคล เน้นหลักในการทำงาน สังคมวิทยาอุตสาหกรรมเป็นสาขาหนึ่งของวิชาสังคมวิทยา ศึกษาพฤติกรรมมนุษย์ในสังคมอุตสาหกรรมทางการเมือง เศรษฐกิจและจิตวิทยา ศึกษาพฤติกรรมกลุ่มเล็ก (Informal Group) ในสังคมอุตสาหกรรม เช่น กลุ่มวิศวกรและเศรษฐศาสตร์อุตสาหกรรม กลุ่มเพื่อนฝูง (Clique) และกลุ่มเด็กเกเร (Gang) การจัดองค์การขนาดใหญ่หรือระบบราชการ (Bureaucracy) ในสังคมอุตสาหกรรมประการที่สำคัญคือศึกษานิวศวิทยาและปัจจัยทางสังคมด้านอุตสาหกรรมที่มีผลก่อให้เกิดปัญหาสังคมขึ้นในสังคมปัจจุบัน

ระบบการผลิตในสังคมอุตสาหกรรม

มนุษย์ได้สร้างวัฒนธรรมการผลิตในสังคมอุตสาหกรรมได้พัฒนาระบบการผลิตในสังคมอุตสาหกรรม

ขนาดเล็กมาเป็นอุตสาหกรรมการผลิตขนาดใหญ่สมัยใหม่ ตั้งแต่ยุคแรกมีการจัดระบบการผลิตที่สำคัญดังนี้ ระบบสมาคมอาชีพ (THE GUILD SYSTEM)

ระบบสมาคมอาชีพเป็นระบบการผลิตอุตสาหกรรมที่เริ่มมีขึ้นในยุโรปประมาณคริสต์ศตวรรษที่ 13 คำว่า GUILD หมายถึงองค์การ (Organization) หรือระบบการทำงานของคนงาน (Worker) ด้านช่างฝีมือเฉพาะด้าน ในยุคกลางจึงมีสมาคมอาชีพของช่างไม้ ช่างทอผ้า ช่างทอง คนขายเครื่องเหล็ก ฯลฯ สิ่งที่ทำให้สมาคมอาชีพแตกต่างกับองค์การในปัจจุบัน เช่น สหภาพช่างฝีมือ (Craft Union) คือสมาคมอาชีพรวมสมาชิกทั้งหมดที่ประกอบอาชีพนี้คือ นายจ้างและการจ้างงานที่คล้ายคลึงกันนี้

สมาคมอาชีพมีเป้าหมายสำคัญ 2 ประการซึ่งสามารถเปรียบเทียบกับเป้าหมายสำคัญของระบบอุตสาหกรรมปัจจุบันได้ดังนี้ ประการแรก สมาคมอาชีพพยายามรักษาความเสมอภาคอย่างน้อยในระหว่างนายจ้างของช่าง (Master of Craft) เป้าหมายนี้สมาคมอาชีพพยายามป้องกันการเจริญเติบโตของนายจ้างที่มั่งคั่งค่ากำไรเกินควร ดังนั้นการเปลี่ยนแปลงเทคโนโลยีจึงเป็นข้อห้ามที่เข้มงวด เพื่อมิให้นายจ้าง

* รองศาสตราจารย์ ภาควิชาสังคมวิทยา คณะมนุษยศาสตร์และสังคมศาสตร์ มหาวิทยาลัยบูรพา

บางคนสามารถผลิตโดยใช้ทุนที่มากหรือน้อยกว่านายจ้างคนอื่น ด้วยเหตุผลเดียวกันนี้จึงไม่สนใจด้านเทคนิค ความชำนาญเฉพาะด้าน แม้แต่การแบ่งงานเฉพาะด้านเกี่ยวกับการใช้เครื่องมือที่จะว่าจ้างให้มาทำงานเฉพาะด้าน จำนวนเด็กฝึกงาน (Apprentice) และช่างรายวัน (Journeymen) ที่นายจ้างอาจจะจ้าง และระดับของค่าจ้าง (Wage) และจำนวนชั่วโมง มีการควบคุมการนำวัตถุดิบเข้ามาผลิตด้วยช่างหรือเมือง (Town) ชื่อวัตถุดิบและไปขายให้กับนายจ้าง ดังนั้นจึงป้องกันไม่ให้นายจ้างร่ำรวยมั่งคั่ง จากการประกันด้านการผูกขาดวัตถุดิบประการสุดท้ายห้ามไม่ให้นายจ้างทำงานกับบุคคลอื่นในฐานะช่างรายวันด้วยเกรงว่าบุรณภาพของชนชั้นนายจ้างทั้งหมดจะถูกกระทบกระเทือน

เป้าหมายประการที่สองของระบบสมาคมอาชีพ คือรักษาสภาพทางเศรษฐกิจในสังคม เพื่อบรรลุเป้าหมายนี้จึงมีการยอมรับแนวปฏิบัติหลายประการ เพื่อรักษาภาวะการจ้างงาน สมาคมอาชีพประกาศว่า การทำงานจะต้องทำงานในช่วงเวลาที่ยาวนานที่สุดเท่าที่จะทำได้ การทำงานไม่มีการแบ่งแรงงานระหว่างสมาชิกของสมาคมอาชีพบนพื้นฐานของความชำนาญเฉพาะด้าน ตัวอย่างเช่น คนงานสมาคมอาชีพเสื้อผ้า



จะไม่แบ่งเป็นช่างผู้เชี่ยวชาญเฉพาะด้าน ตามกระบวนการเฉพาะ เช่น ช่างปั้นด้วย ช่างทอ ช่างย้อม เพียงแต่เป็นคนงานที่เกี่ยวข้องกับการผลิตเสื้อผ้า หรือ แผนก เสื้อผ้าชั้นในเท่านั้น ผลก็คือมีการทำงานมากขึ้นโดยทั่วไป เมื่อไม่มีการแข่งขันกันนอกระบบ มีการกำหนดราคาแน่นอน ห้ามไม่ให้บุคคลภายนอกกำหนดราคาขายสินค้าเพื่อควบคุมการแข่งขัน สมาคมอาชีพพยายามให้สมาชิกภาพอยู่ในการควบคุมของสมาคม พยายามรักษาผลประโยชน์จากการผูกขาดของช่างฝีมือในพื้นที่หนึ่ง แต่สมาคมก็ได้รับผลสำเร็จเฉพาะบางพื้นที่ ดังนั้นสมาคมอาชีพจึงมีชื่อเสียงด้านกฎระเบียบเกี่ยวกับการผลิต คุณภาพและราคาผลิตภัณฑ์ ออกแบบไม่เฉพาะสำหรับสินค้าทั่วไปในฐานะที่จะต้องสนับสนุนอยู่แล้ว แต่ได้รวมผลประโยชน์ที่เป็นจริงของสมาชิกสมาคมอาชีพโดยเฉพาะนายจ้าง

ความสำเร็จของสมาคมอาชีพที่สัมพันธ์กันคือการควบคุมการปฏิบัติซึ่งเป็นผลจากเงื่อนไขทางการเมือง สังคมและเศรษฐกิจที่มีอยู่ สมาคมอาชีพผลิตสิ่งที่ยึด และมีเสถียรภาพ ดังนั้นตลาดจึงสามารถทำนายได้ ด้วยเหตุผลนี้ราคาและวิธีการในการผลิตจึงควบคุมได้ขณะที่มีการรับรองคุณภาพสินค้า ประการสำคัญ ข้อเท็จจริงก็คือสมาคมอาชีพผลิตสินค้าจำเป็นในชีวิตมากกว่าผลิตสินค้าฟุ่มเฟือย มีแนวโน้มจะเพิ่มเสถียรภาพของระบบเนื่องจากความต้องการสินค้าจำเป็นแตกต่างกันเล็กน้อย เนื่องจากทักษะและความสัมพันธ์ที่มีเสถียรภาพกับผู้บริโภคมีความสำคัญมากกว่าทุน ในการกำหนดความสำเร็จของสมาคม จึงเป็นไปได้ที่สมาคมอาชีพหรือนายจ้างจะมั่งคั่งร่ำรวยขึ้นจากการที่บุคคลภายนอกมาว่าจ้างให้ทำงาน ประการสุดท้าย สมาคมอาชีพจะได้รับการพิจารณาความช่วยเหลือจากรัฐบาลของเมืองยุคกลางเพื่อควบคุมกฎเกณฑ์ของสมาคมอาชีพ

โครงสร้างสังคมภายในของสมาคมอาชีพ ประกอบด้วยความสัมพันธ์ทางสังคมที่เป็นทางการระหว่างสมาชิก 3 ชั้นชั้นประกอบด้วย นายจ้าง เด็กฝึกงาน และช่างรายวัน

นายจ้างตามความหมายนี้หมายถึงผู้จัดการหรือผู้ควบคุมของระบบสมาคมอาชีพ ความสัมพันธ์กับกระบวนการผลิตจะแตกต่างกับผู้จัดการหรือเจ้าของระบบอุตสาหกรรมปัจจุบัน นายจ้างสมาคมอาชีพแท้ที่จริงคือเจ้าของร้านค้าหรืออาจำจ้างคนงานได้ อย่างไรก็ตามนายจ้างไม่จำเป็นต้องเป็นเจ้าของเครื่องมือการผลิตที่ลูกจ้างใช้ปฏิบัติงานอยู่ นายจ้างสมาคมอาชีพอาจทำงานอยู่ในร้านใกล้กับคนงานอื่น นายจ้างไม่ได้ทำงานในด้านบริหารหรือการจัดการตามคำนิยามของการจัดการสมัยใหม่ ตามแนวความคิดนี้นายจ้างเป็นคนงานที่มีทักษะที่สุดในร้าน คำศัพท์คำว่า "ผลงานชิ้นเยี่ยม" "Masterpiece" ยังคงหมายถึงสรรเสริญยกย่องทักษะของนายจ้าง ตามหลักทฤษฎีแล้วอย่างน้อยที่สุดนายจ้างจะประสบความสำเร็จในตำแหน่งงานเนื่องจากการลงทุนหรือจากการแต่งตั้ง หรือจากการได้เลื่อนตำแหน่งตามระดับของทักษะและผ่านระบบอาวุโส ผลจากปัจจัยเหล่านี้ทำให้เกิดความสัมพันธ์ระหว่างนายจ้างและคนงานโดยเฉพาะเด็กฝึกงานแตกต่างกับความสัมพันธ์ของนายจ้างอุตสาหกรรมสมัยใหม่กับลูกจ้าง

เด็กฝึกงาน มักเป็นคนงานรุ่นหนุ่ม ซึ่งมีความผูกพันที่จะบริการนายจ้างในช่วงเวลาตั้งแต่ 3 ถึง 7 ปี ความสัมพันธ์ระหว่างนายจ้างและเด็กฝึกงานเกี่ยวข้องกับตามสิทธิและข้อผูกพันที่กำหนดไว้ตามส่วนของทั้งสองฝ่าย พันธะข้อแรกของนายจ้างคือ ต้องฝึกฝนเด็กฝึกงานให้มีทักษะด้านช่างเพื่อให้มีคุณสมบัติเป็นช่างรายวันหรือนายจ้างได้ในอนาคต นอกจากนี้นายจ้างจำเป็นต้องจัดหาที่พักและสิ่งจำเป็นในการดำรงชีพอื่น ๆ บางกรณีอาจต้องจัดหาที่เรียนและรวมทั้งหาเงินเดือนให้ด้วย นายจ้างมีสิทธิที่จะจัดระเบียบวิธีการดำรงชีวิตให้เด็กฝึกงาน โดยทั่วไป ต้องรับผิดชอบผลงานที่มีคุณภาพ เหมือนดังว่าความสัมพันธ์นั้นคือหน้าที่ของบิดากับบุตร ด้านเด็กฝึกงานมีภาระหน้าที่ต้องเชื่อฟังนายจ้าง ควบคุมตัวเอง รับผิดชอบส่วนตัว และทำงานที่มีคุณภาพ ในบางกรณีเด็กฝึกงานอาจต้องให้นายจ้างเห็นชอบกับการสมรสด้วย อย่างไรก็ตามเด็กฝึกงานก็

มีสิทธิที่จะบอกเลิกฝึกงานได้ ถ้าพิสูจน์ได้ว่าไม่สามารถบรรลุถึงเงื่อนไขการเป็นเด็กฝึกงานได้ โดยทั่วไปพันธะระหว่างนายจ้างและเด็กฝึกงานเป็นไปตามรายละเอียดดังนี้คือ นายจ้างอยู่ในฐานะดังบิดามารดาของเด็กฝึกงานซึ่งทำงานใกล้ชิดกับนายจ้างในโรงฝึกงานและที่บ้าน ดังบุคคลที่ใกล้ชิดกันมากที่สุด

เมื่อเด็กฝึกงานสำเร็จการฝึกงานจะกลายเป็นช่างรายวัน ช่างรายวันมีคุณสมบัติเป็นคนงานสมบูรณ์ด้วยเหตุผลบางประการที่ไม่สามารถเป็นนายจ้างได้ จะได้รับประกันว่าสามารถดำรงชีพด้วยค่าจ้างจากการทำงาน บางครั้งช่างรายวันอาจถูกบังคับให้ทำงานกับนายจ้างที่เคยไปเป็นเด็กฝึกงานในช่วงหนึ่ง โดยทั่วไปช่างรายวันต้องเดินทางไปในช่วงเวลาหนึ่ง เพื่อหาประสบการณ์กับนายจ้างที่แตกต่างกันไป เป้าหมายของช่างรายวันคือรับหน้าที่นายจ้างต่อไป หรือเปิดร้านของตนเอง ระดับของชนชั้นช่างรายวัน คือเป็นชนชั้นที่เชื่อมโยงระหว่างชนชั้นสูงสุดและต่ำสุดในระบบ

สมาคมอาชีพมีหน้าที่ควบคุม ความสัมพันธ์ของผลิตภัณฑ์ต่าง ๆ ในหลายสมาคมอาชีพที่ประชุมหรือสมัชชาของสมาคมประกอบด้วยสมาชิกทั้งหมดในสมาคมมาประชุมกันเป็นวาระครบรอบช่วงใดช่วงหนึ่ง ร่างข้อกำหนด และแต่งตั้งผู้ปฏิบัติงานมาบริหารสมาคม ผู้ปฏิบัติงานประจำเหล่านี้มักเรียกว่าเป็นผู้พิทักษ์ (Wardens) มักจะปฏิบัติงานในที่ทำงานเป็นช่วงหนึ่งปี และมีอำนาจที่จะตัดสินหรือลงโทษผู้กระทำผิด ตามวิถีทางนี้ ข้อพิพาทระหว่างเด็กฝึกงานช่างรายวันและนายจ้าง จะปรับเข้าหากันหรือตกลงกันได้ในการอบการปฏิบัติงานขององค์กรนี้ ความสัมพันธ์ผลิตภาพของระบบสมาคมอาชีพนี้ คล้ายกับความสัมพันธ์ทางสังคมภายในครอบครัว เมื่อใดก็ตามเมื่อมีข้อพิพาทเกิดขึ้นจะต้องยุติข้อขัดแย้งขึ้นในกระบวนการครอบครัวเกี่ยวกับการใช้อำนาจหน้าที่และการประนีประนอม

ความเป็นจริงของระบบสมาคมอาชีพแสดงให้เห็นเป็นภาพทางด้านมีระบบอุตสาหกรรมสมัยใหม่ อาจต้องการใช้ระบบสมาคมอาชีพเมื่อมีปัญหาการประท้วงของคนงาน ข้อเท็จจริงอีกด้านหนึ่งคือมีความ



ไม่ลงรอยกันมากมายในสมาคมอาชีพ เด็กฝึกงานประกาศประท้วงและมีการแสดงพฤติกรรมที่รุนแรงมากมาย การเลื่อนตำแหน่งงานไปในระดับสูงทำได้ยาก การเลื่อนตำแหน่งเป็นนายจ้ทำไม่ได้ยากหรือไม่มีโอกาสเลยตามข้อเท็จจริงแล้วตำแหน่งงานต่าง ๆ มักเป็นมรดกตกทอด ช่างรายวันถูกกีดกันไม่ให้เป็นนายจ้ด้วยหลายวิธีการ มีการขวยค่านิยามภาวะการเป็นเด็กฝึกงานมีการเก็บค่าธรรมเนียมสูงสำหรับผู้ที่จะเป็นนายจ้ มีการกำหนดวิธีการพิสูจน์ศักยภาพเกี่ยวกับผลงานชิ้นเยี่ยม "Masterpiece" ทางด้านเทคนิคและกำหนดค่าใช้จ่ายให้สูงขึ้น

ในคริสต์ศตวรรษที่ 17 ช่างรายวันในเกือบทุกแห่งเป็นคณงานที่ได้รับค่าจ้างถาวร ได้มีการจัดสมาคมช่างรายวันขึ้น ซึ่งมีลักษณะคล้ายกับสหภาพการค้า (Trade Unions) ตามความจำเป็นด้านเศรษฐกิจและสังคม เริ่มมีการประท้วงเพื่อเป็นเครื่องมือต่อต้านนายทุน มีการใช้สิ่งตีพิมพ์ในการประท้วงด้วย นอกเหนือจากมีความสัมพันธ์ที่เป็นทางการด้านการผลิตของระบบสมาคมอาชีพ ยังเกิดความสัมพันธ์รูปอื่น ๆ ด้วย อาจกล่าวได้ว่าเป็นนายทุนน้อย (Small Capitalism)

เป็นการยากที่จะสรุปสัมพันธ์ทางสังคมด้านการทำงานในระบบสมาคมอาชีพ ความสัมพันธ์ทางสังคมในการทำงานขึ้นอยู่กับแบ่งแรงงานและรูปแบบของเทคโนโลยี ภายในระบบสมาคมอาชีพมีช่างฝีมือ

แตกต่างกันมากมายตามความแตกต่างในการแบ่งแรงงานและเทคโนโลยี สามารถสรุปสาระสำคัญได้ดังนี้คือ ประการแรก ในระบบสมาคมอาชีพแรงงานแบ่งตามพื้นฐานของการผลิตทั้งหมด มากกว่าพื้นฐานของตำแหน่งบุคคลในกระบวนการผลิต ผลก็คือ มีประเภทของงานน้อยมาก อาจจะมีสมาคมอาชีพประมาณ 2,000-3,000 สมาคมอาชีพที่แยกตัวออกไป แท้ที่จริงแล้วก็มีเพียงประมาณ 200 สมาคมอาชีพเท่านั้นที่คงอยู่ได้ ประการที่สอง เทคโนโลยีในสมาคมอาชีพ จะเน้นหัตถกรรม (Handicraft) ถึงแม้ว่ามีการใช้เครื่องจักรบ้างก็เป็นเพียงเครื่องมือขึ้นอยู่บนพื้นฐานการผลิตเนื่องจากปัจจัย 2 ประการนี้ แรงงานในสมาคมอาชีพจึงมีลักษณะไม่เชี่ยวชาญเฉพาะด้าน ไม่เป็นงานประจำ ไม่เป็นมาตรฐานหรือระบบเดียวกันและไม่เน้นการใช้เครื่องจักร

คณงานในสมาคมอาชีพไม่มีกระบวนการทางสังคมที่ซับซ้อนเดิมทีพบอยู่ในโรงงานสมัยใหม่ ความสัมพันธ์ทางสังคมในขณะทำงานในสมาคมอาชีพไม่ได้ขึ้นโดยตรงเนื่องจากกระบวนการผลิต เนื่องจากค่านิยมและโครงสร้างขององค์การสมาคมอาชีพ ตัวอย่างเช่น อาจกล่าวได้ว่าสถานภาพภายในสมาคมอาชีพขึ้นอยู่กับลักษณะของงานที่ปฏิบัติ ความศรัทธา เชื้อพียง ระเบียบของสมาคมอาชีพ และตำแหน่งที่ทำงานประจำในสมาคมอาชีพ ความสัมพันธ์ทางสังคม

ในขณะที่ทำงานอื่นๆ เช่น ความสัมพันธ์ด้านอำนาจหน้าที่ขึ้นอยู่กับโครงสร้างสังคมที่เป็นทางการของสมาคมอาชีพ คนงานในสมาคมอาชีพไม่รู้สึกแปลกหน้าระหว่างกันเหมือนคนงานในอุตสาหกรรมปัจจุบันมักเกิดขึ้นบ่อย คนงานเป็นสมาชิกถาวร ขององค์การขนาดเล็ก อาศัยและดำเนินชีวิตอยู่ด้วยกันบนถนนสายเดียวกัน หรือในเขตเมืองเดียวกัน

สรุปได้ว่าความสัมพันธ์ทางสังคมขณะทำงานในสมาคมอาชีพคล้ายกับความสัมพันธ์ในชุมชนขนาดเล็ก ลักษณะความสัมพันธ์ของคนงานคือทุกคนรู้จักกันและเผชิญหน้ากันตลอด ในระบบสมาคมอาชีพเป็นการยากที่คนงานคนใดจะมีอิทธิพลเหนือคนงานคนอื่นในด้านการทำงานหรือการผลิตสินค้าความสัมพันธ์ทางสังคมได้รับอิทธิพลจากโครงสร้างสังคมที่เข้มงวดและค่านิยมที่ประกันสิทธิของคนงานในการปฏิบัติหน้าที่ทั้งหมด **ความเสื่อมของสมาคมอาชีพ**

ในคริสต์ศตวรรษที่ 16 ระบบสมาคมอาชีพเริ่มแสดงให้เห็นสัญญาณความเสื่อม ปัจจัยที่ทำให้เกิดความอ่อนแอของระบบสมาคมอาชีพคือ

ประการแรก ความปรองดองในระบบถูกทำลาย เนื่องจากความเลื่อนตำแหน่งนายจ้างมีความยากลำบากมากมาย ผลก็คือทำให้ชนชั้นช่างรายวันต่อต้านนายจ้างมากขึ้น มีการประท้วงเกิดขึ้นเจ้าหน้าที่ของเมืองเข้าแทรกแซงในกิจกรรมของสมาคมอาชีพ อำนาจการปกครองตนเองและพลังอำนาจของสมาคมอาชีพจึงอ่อนแอลง

ประการที่สอง อำนาจและการผูกขาดของสมาคมอาชีพในเขตการผลิต ทำให้กลุ่มอื่นในสังคมต่อต้าน ในที่สุดกลุ่มที่ต่อต้านเหล่านี้ใช้วิธีการประท้วงสมาคมอาชีพ รัฐบังคับให้ลดค่าธรรมเนียมกำหนดอำนาจหน้าที่ของผู้ที่ทุกข์ ให้สมาคมอาชีพอยู่ใต้อำนาจศาล

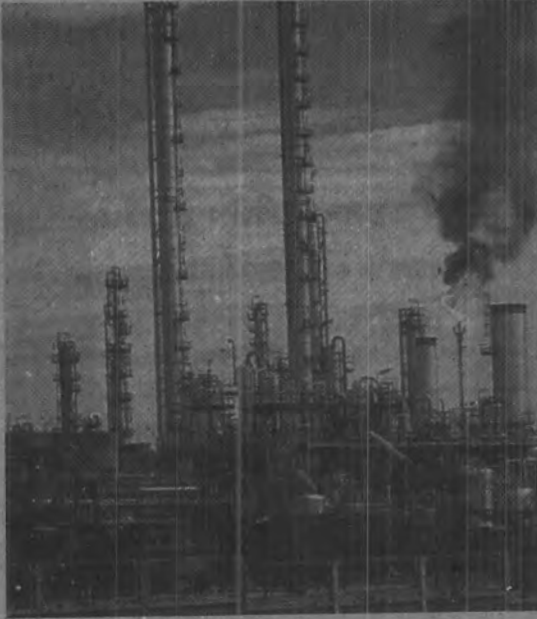
ประการที่สาม ช่วงเวลาดังกล่าวนายจ้างเป็นผู้มีโอกาสเป็นเจ้าของโภคทรัพย์ บางกรณีก็มีการใช้ทุนเพื่อจ้างคนงานและนำไปใช้ในกระบวนการผลิตเพื่อหากำไรนอกกระบบสมาคมอาชีพ หลายกรณีนายจ้างผู้

มั่งคั่งได้รับผลประโยชน์โดยกขควบคุมสมาคมอาชีพ และกีดกันสมาชิกสมาคมอาชีพอื่น ๆ ไม่ให้ลงคะแนนในที่ประชุมสมัชชา เพื่อให้ไม่มีอำนาจทางการเมือง ดังนั้น นายจ้างได้ประโยชน์จากการเข้าควบคุม วิธีการผลิต เครื่องมือ คุณภาพสินค้าและแนวปฏิบัติงานในสมาคมอาชีพ เนื่องจากผู้มีอำนาจควบคุมสมาคมอาชีพสนใจแต่เฉพาะการผลิตสินค้าราคาถูกในเวลารวดเร็วที่สุดเท่าที่จะทำได้ ปัจจัยสำคัญที่จะสนับสนุนเสถียรภาพระบบสมาคมอาชีพอื่นๆ จึงหมดไป

ประการที่สี่ ในกรณีที่โภคทรัพย์อยู่ในอำนาจของนายจ้าง ทำให้ช่างฝีมือสมาคมอาชีพบางคนย้ายไปยังสมาคมอาชีพพ่อค้า (Merchant Guilds) เกิดกระบวนการผลิตขึ้นสองฝ่าย ผลก็คือ ทั้งสองฝ่ายมีพลังที่จะทำลายระบบสมาคมอาชีพเท่ากัน ในบางกรณีสมาคมอาชีพพ่อค้าได้ประโยชน์จากช่างฝีมือของสมาคมอาชีพที่ย้ายเข้ามา ผลคือสมาคมอาชีพขาดอิสระในการปฏิบัติงาน หลายกรณีสมาคมอาชีพแตกแยกเป็นหลายสมาคมอาชีพขนาดเล็กและอ่อนแอ ซึ่งไม่สามารถเปรียบเทียบโดยตรงผลประโยชน์กับพ่อค้าที่มีอำนาจ ทำให้ต้องมีการปฏิรูปการผลิตเป็นอุตสาหกรรมทุนนิยมขนาดเล็ก

ประการที่ห้า เนื่องจากตลาดการผลิตสินค้า โดยเฉพาะอย่างยิ่งตลาดภาคพื้นทะเลขยายตัวเพิ่มขึ้น สมาคมอาชีพเริ่มต้องพึ่งพาพ่อค้าส่งออกผู้ส่งออกจำเป็นต้องมีเงินทุนเพื่อนำเงินไปใช้ในกระบวนการผลิต สำหรับตลาดต่างประเทศ ซึ่งจะต้องเข้าไปเกี่ยวข้องกับช่วงเวลายาวมากขึ้นระหว่างการผลิตและการขายช่วงสุดท้าย ยิ่งกว่านั้นผู้ส่งออกมีความจำเป็นต้องมีความรู้ด้านกระบวนการค้าและการตลาดในต่างประเทศ ดังนั้นสมาคมอาชีพจึงต้องลดบทบาทในฐานะผู้ผลิตไม่เน้นสำหรับการตลาดแต่จะเน้นสำหรับผู้ประกอบการ (Entrepreneur)

ประการสุดท้าย เริ่มคริสต์ศตวรรษที่ 16 มีการขยายตัวการค้าในแนวราบ (Horizons) เพิ่มขึ้นมีความต้องการผลิตภัณฑ์ใหม่เพิ่มมากขึ้น การผลิตสินค้าต้องนำเข้าวัตถุดิบราคาแพง มีเงื่อนไขในการลง



ทุนซึ่งสมาคมอาชีพไม่สามารถรองรับความต้องการนี้ได้ ช่วงเวลานี้จึงเป็นโอกาสสำหรับเจ้าของทุนสามารถดำเนินการหาทุนในกระบวนการผลิตได้ และเป็นผู้ได้รับผลประโยชน์จากการลงทุนนั้น ดังนั้นคนงานสมาคมอาชีพจึงกลายเป็นลูกจ้างของพ่อค้าผู้ประกอบการ (Merchant Entrepreneur)

เงื่อนไขที่ทวีเพิ่มขึ้นทั้งเงื่อนไขภายนอกด้านสังคมการเมืองและเศรษฐกิจรวมทั้งความอ่อนแอภายในระบบสมาคมอาชีพค่อยเล็ดลอดหายไป แม้จากระบบหนึ่งจะดับสูญไป นักสังคมวิทยาจะต้องศึกษาระบบใหม่ที่เข้ามาแทนที่โดยเฉพาะระบบที่มีเจ้าของทุนหรือทุนนิยมระบบส่งออก (THE PUTTING-OUT SYSTEM)

พ่อค้านายทุนเริ่มขยายอำนาจเข้าครอบงำสมาคมอาชีพ ในเวลาเดียวกันก็พบว่าระบบสมาคมอาชีพเป็นระบบที่ต้องลงทุนสูงและมีคุณลักษณะไม่ดีพอสำหรับความจำเป็นในการผลิตสินค้า ขณะที่ตลาดภายในและต่างประเทศกำลังขยายตัว ขณะที่รัฐบาลของชาติที่ใหม่ต้องการสินค้าด้านการทหารมากขึ้น ระบบสมาคมอาชีพกลับยื่นกรรณไวยุติการผลิตแบบเก่า รักษาระดับค่าจ้างและคุณภาพสินค้าไว้และจำกัดจำนวนคนงานในแต่ละสาขาช่างฝีมือ

ภายใต้สิ่งแวดล้อมนี้พ่อค้านายทุนจะต้องเลือกตัดสินใจกระทำการ ซึ่งอาจนำไปสู่การปฏิบัติรุนแรงก็ได้ โดยการใช้อำนาจเหนือระบบสมาคมอาชีพ ซึ่งกระทำการดังที่กล่าวข้างต้นแล้ว ย้ายช่างฝีมือไปเป็นคนงานที่ได้ค่าจ้าง (Wage Workers) หรืออาจหาคนงานใหม่จากสมาคมอาชีพทั้งหมด

เมื่อนายทุนเริ่มมีทางเลือกในการหาแหล่งแรงงานใหม่ ก็จะต้องหันไปหาแหล่งแรงงานเขตชนบท ข้อเท็จจริงในขณะนั้นคือวัฒนธรรมเศรษฐกิจชนบทขณะนั้นเป็นระบบศักดินา (Feudal) ซึ่งเป็นระบบที่คล้ายคลึงกับระบบทุนนิยม อย่างไรก็ตามการเปลี่ยนแปลงทางเศรษฐกิจและประชากรทำให้สถานการณ์เปลี่ยนแปลงไป ผลจากการเปลี่ยนแปลงนี้ทำให้แรงงานส่วนเกิน (Surplus Labour) ปรากฏขึ้นชัดเจน กลุ่มขางานเป็นกลุ่มคนที่ทำให้เกิดการบีบคั้นทางเศรษฐกิจระหว่างปัจจัยด้านราคาที่สูงขึ้นและรายได้ต่ำลง เป็นกลุ่มที่กระตือรือร้นจะหางานทำเพิ่มมากขึ้น ข้อเท็จจริงก็คือแรงงานเหล่านี้ไม่มีทักษะ (Unskilled) ในระบบอุตสาหกรรม แต่การใช้วิธีการผลิตใหม่ ๆ ยังไม่มีมากไม่จำเป็นต้องใช้ทักษะมากนัก ยิ่งกว่านั้นเนื่องจากมีอุตสาหกรรมใหม่ ๆ เกิดขึ้นมากโดยไม่มีพื้นฐานการฝึกทักษะของแรงงานสมาคมอาชีพมาก่อน แรงงานของขางานจึงไม่สามารถทนรับเงื่อนไขด้านนี้ได้

ระบบการผลิตใหม่ซึ่งเกิดขึ้นในชนบทรอบนอกเป็นที่รู้จักกันว่าเป็นระบบส่งออก หรือแบบการทำงานในบ้าน (The Domestic System) ระบบนี้เริ่มมีขึ้นครั้งแรกเมื่อคริสต์ศตวรรษที่ 13 ในอุตสาหกรรมผลิตขนแกะที่อังกฤษ แต่พัฒนาการครั้งสำคัญที่สุดเกิดขึ้นระหว่างตอนกลางคริสต์ศตวรรษที่ 15 และตอนกลางคริสต์ศตวรรษที่ 18 จึงเป็นระบบที่เกิดขึ้นเคียงคู่กับระบบสมาคมอาชีพและระบบโรงงาน

คนงานในระบบส่งออกมักเป็นเจ้าของเครื่องมือเอง เหตุการณ์เหล่านี้เกิดขึ้นในขณะที่เครื่องจักรและเครื่องมือการผลิตมีลักษณะง่าย ๆ และราคาไม่แพง อาจเป็นเครื่องทอผ้า 1 หรือ 2 เครื่อง บางครั้งพ่อค้าอาจจัดหาเครื่องมือให้คนงาน ในกรณีนี้คนงานแยก

ออกจากปัจจัยการผลิต (Means of Production) โดยสิ้นเชิง ไม่ว่าพ่อค้าผู้ประกอบการจะเป็นเจ้าของเครื่องมือการผลิตหรือไม่ ต้องจัดหาวัตถุดิบและเป็นเจ้าของผลิตภัณฑ์สินค้าที่ผลิตสำเร็จรูปแล้ว

ในระบบการส่งออกความสัมพันธ์ที่เป็นทางการในการผลิตแตกต่างจากสมาคมอาชีพ ชนชั้นทางสังคมในระบบการส่งออกคือ คนงานและครอบครัวของคนงานเป็นกลุ่มผู้ประกอบการเป็นอีกชนชั้นหนึ่ง คนงานมีความสัมพันธ์กับผู้ประกอบการด้านการเงินประการเดียว คนงานได้รับค่าจ้างจากผู้ประกอบการขณะที่ผู้ประกอบการจะได้รับสินค้าที่ผลิตสำเร็จรูปสมบูรณ์แล้วจากคนงาน ไม่เหมือนกับเด็กฝึกงานหรือช่างรายวัน คนงานในระบบส่งออกไม่ผูกพันกับนายจ้าง คล้ายกับภาวะเบียดเบียนคล้ายสมาคมอาชีพ พันธะประการเดียวของพ่อค้าและคนงานคือสัญญาะหว่างกัน

เมื่อกาลเวลาผ่านไปความสัมพันธ์ที่เป็นทางการในกระบวนการผลิตมีลักษณะเป็นทุนนิยมมากขึ้นตามธรรมชาติของระบบ จากทัศนะด้านพ่อค้าระบบการส่งออกไม่มีประสิทธิภาพโดยส่วรวม มีความยากลำบากอย่างที่สุดไม่ความนิเทศแรงงานที่อยู่กระจัดกระจายทั่วไป ความสูญเสียเกิดจากการรั่วไหลและความฉ้อฉลในระบบ ยิ่งกว่านั้นแรงงานที่อยู่ยังไม่แน่นอนและเปลี่ยนแปลงอยู่เสมอ ภายใต้สถานการณ์นี้พ่อค้าพยายามควบคุมคนงานในหลายวิธีทางหนึ่งคือ ให้ชวาวนาผูกพันอยู่ในลูกโซ่ของหนี้สิน (Chain of Debt) อีกวิธีทางหนึ่งคือ ทำให้คนงานไม่สามารถเป็นเจ้าของเครื่องมือการผลิตอีกต่อไป ในกรณีหลังนี้คนงานถูกบังคับให้เข้าเครื่องมือจากพ่อค้าและลดการพึ่งพิงลูกจ้างให้มากขึ้น

ขณะที่ความสัมพันธ์ที่เป็นทางการในการผลิตเริ่มกลายเป็นรูปแบบทุนนิยม ความสัมพันธ์ทางสังคมในการทำงานรวมระบบสมาคมอาชีพหรือครอบครัวชวาวนาเข้าไว้ มีคำศัพท์หลายคำที่ใช้ในสมาคมอาชีพ ถูกยืมมาใช้ในระบบส่งออก เช่น คำว่านายจ้าง ช่างรายวันและเด็กฝึกงาน การปฏิบัติงานทำในร้านค้าสมาคมอาชีพเก่า เมื่อเวลาผ่านไป คนงาน

มีแนวโน้มจะเข้าเครื่องจักรจากสถานที่ฝึกงานของนายจ้างตนเอง ในกรณีหลังนี้คนงานไม่ต้องมีพันธะเชื้อฟ่งระเบียบวินัยของโรงงานหรือข้อกำหนดใดในโรงงานบ่อยครั้งที่ทำงานในบ้าน กระบวนการผลิตทั้งหมดเป็นกิจกรรมในครัวเรือน ตัวอย่างเช่น ในบ้านของช่างทอผ้า สมาชิกในครอบครัวแต่ละคนมีงานหน้าที่พิเศษ เช่น มารดา และลูกสาวปั่นด้าย เก็บกวาดขนแกะ ขณะที่บิดาทำงานที่เครื่องทอผ้า ความสัมพันธ์ทางสังคมในที่ทำงานของระบบส่งออกนี้มีลักษณะคล้ายกับความสัมพันธ์ทางสังคมในครอบครัวชวาวนา

ดังที่เกิดขึ้นในกรณีของระบบสมาคมอาชีพ เกิดมีโรคคิดถึงบ้าน (Nostalgia) มากขึ้นแพร่กระจายไปในระบบส่งออก ไม่มีอาพในอุดมคติหลงเหลืออยู่อีกต่อไป เช่นภาพของบิดาผู้มีอำนาจ (Patriarch) ในครอบครัวมีลูกชายผู้แข็งแรงช่วยเหลือ ภรรยาและลูกสาวผู้ขยันทำงานนั่งอยู่ใกล้ ๆ ดำรงรักษาอิสรภาพทางเศรษฐกิจไว้ในสังคมกึ่งชวาวนากึ่งคนงาน แท้ที่จริงแล้วระบบการส่งออกเป็นผลผลิตของความสิ้นหวังทางเศรษฐกิจและในทางกลับกันทำให้เกิดการกีดกันทางเศรษฐกิจ สถานะที่ทำงานมักอยู่ในกระต้อมที่ไม่ถูกสุขลักษณะ มีแสงสว่างจากดวงอาทิตย์เล็กน้อย ห้องทำงานและห้องหลักคือครัวและสถานที่ทำงาน ประการที่สำคัญระบบการส่งออกนำไปสู่การเอาใจเอาเปรียบแรงงานเด็กและสตรีอย่างไร้เมตตา สิ่งเหล่านี้เป็นข้อเท็จจริงที่เกิดขึ้นในคริสต์ศตวรรษที่ 17 และคนงานอีกหลายส่วนในโลก

จากทัศนะด้านผู้ประกอบการ ความสัมพันธ์ทางสังคมในการทำงานตามระบบส่งออกมีปัญหาเกิดขึ้นอย่างรุนแรง ความเสียหายที่เกิดจากวัตถุดิบที่กระจัดกระจายออกไป คนงานผู้ประมาทเลินเล่อผูกพันอยู่กับค่านิยมแบบเก่าเชื่อว่าระบบการผลิตแบบอื่นดีกว่า จึงไม่ได้รับการนิเทศงานที่ดีเพียงพอ นอกจากนี้ระบบยังต้องเกี่ยวข้องกับความเสี่ยงภัยวัตถุดิบไปกลับหลายขั้นตอนในกระบวนการผลิต ผลก็คือทำให้เสียเวลามาก ยิ่งกว่านี้ระบบการผลิตยังทำให้เกิดอุปสรรคในการแบ่งแรงงานและการใช้เครื่องจักรระบบใหม่ จึงเป็น

การยากสำหรับผู้ประกอบการที่จะตัดต้นทุนการผลิตหรือเพิ่มผลผลิต เนื่องจากมีความต้องการสินค้าเพิ่มขึ้นเรื่อย ๆ เริ่มมีเสียงเรียกร้องให้พัฒนาคุณภาพการผลิต พ่อค้านายทุนเริ่มค้นหาวิธีที่ดีกว่าเพื่อเพิ่มผลผลิต ในช่วงเวลาดังกล่าวนี้อาจมีความสัมพันธ์ที่เป็นทางการในระบบสมาคมอาชีพล้มเหลวมากจึงจำเป็นต้องปฏิรูปความสัมพันธ์ทางสังคมขณะปฏิบัติงานใหม่

ระบบโรงงาน (THE FACTORY SYSTEM)

ผู้ประกอบการพยายามมีอำนาจเหนือการผลิตในหลายวิถีทาง วิถีทางที่ประสบความสำเร็จในระยะยาวคือ แยกที่ทำงานออกจากบ้านหรือครัวเรือน และนำคนงานมารวมกันอยู่ในสถานที่ศูนย์กลาง ภายใต้อาคารเดียวกัน กล่าวอีกนัยหนึ่งผู้ประกอบการพยายามนำแนวความคิดเรื่อง ร้าน (Shop) ที่ทำงานอุตสาหกรรมในสมาคมอาชีพ แต่มีพื้นฐานต่างกัน การผลิตในร้านแบบเก่ามีปรากฏอยู่ตั้งแต่สมัยโรมรวมทั้งอียิปต์โบราณ ระบบสมาคมอาชีพได้พัฒนาการผลิตในร้านมาเป็นโรงงาน การผลิตแบบใหม่แตกต่างกับการผลิตแบบเก่า ปัจจัยการผลิตเป็นของผู้ประกอบการทั้งหมด ผู้ประกอบการลงทุนเกี่ยวกับเครื่องมือ โรงงาน วัตถุดิบและแรงงาน วิถีการผลิตในร้านแบบใหม่เรียกว่า โรงงาน (Factory) โรงงานเป็นโรงฝึกงานอุตสาหกรรมมีแรงงานไม่จำกัดและต้นทุนคงที่ สิ่งที่แตกต่างกัน

ระหว่างโรงงานระยะแรกกับโรงงานสมัยใหม่คือ เครื่องจักรขนาดใหญ่และพลังงานเครื่องจักร (Mechanical Power)

เงื่อนไขการเกิดระบบโรงงาน

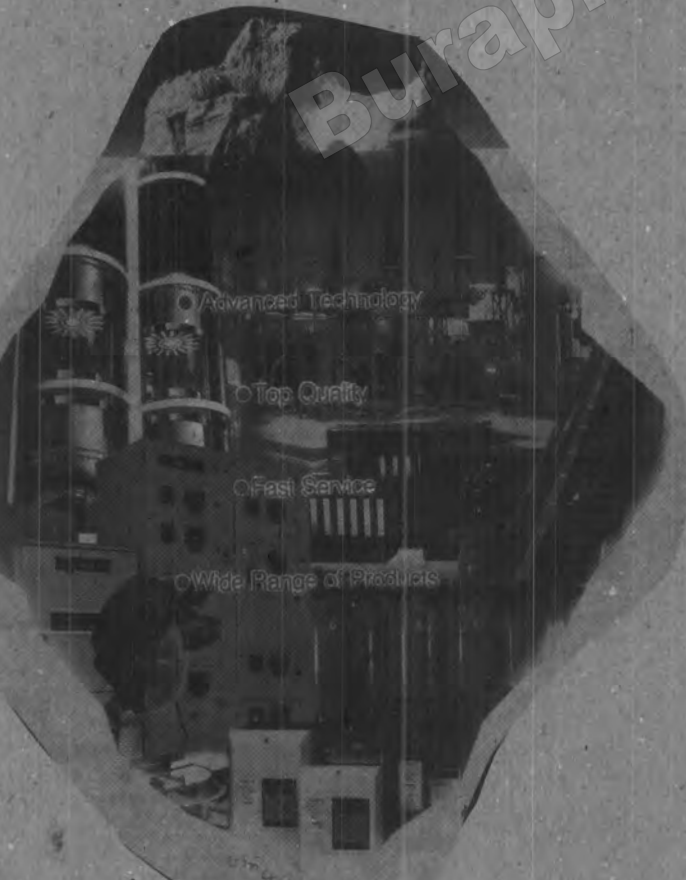
การผลิตในระบบโรงงานมีจุดมุ่งหมายเพื่อรวบรวมข้อเด่นและข้อด้อยของทุกระบบ เกิดขึ้นเนื่องจากพยายามผสมผสานเงื่อนไขทางเศรษฐกิจและทำให้เกิดความสัมพันธ์กับปัจจัยภายนอกเพื่อสามารถจะเอาชนะอุปสรรคที่เลวร้ายทั้งหลาย เริ่มที่อังกฤษและแพร่กระจายไปยังที่อื่น ๆ สาเหตุและเงื่อนไขการเกิดระบบโรงงานเป็นข้อเท็จจริงที่เกิดขึ้นเสมือนหนึ่งเป็นหน้าหนึ่งของประวัติศาสตร์เศรษฐกิจที่ซับซ้อนมากที่สุด นักประวัติศาสตร์เศรษฐกิจได้อภิปรายโต้แย้งกันมากเกี่ยวกับปัจจัยที่สำคัญซึ่งทำให้เกิดระบบโรงงานและปัจจัยที่ทำให้ระบบนี้มีความสำคัญ จึงมีการศึกษาและยอมรับสาเหตุและเงื่อนไขดังกล่าว ซึ่งไม่สามารถกำหนดความสำคัญได้

ช่วงคริสต์ศตวรรษที่ 16 ตอนต้น เนื่องจากตลาดผลิตสินค้าที่ตลาดรวมขยายตัวและมีเสถียรภาพมากขึ้นเริ่มมีการพัฒนาทำให้อำนาจซื้อขายตัวเพิ่มมากขึ้นในกลุ่มที่แน่นอน พร้อมกับพัฒนาการเศรษฐกิจที่ใช้เงิน ประเด็นที่เห็นได้ชัดเจนคือ

ประการแรก โรงงานต้องสนองความต้องการของรัฐบาลแห่งชาติในการผลิตเหรียญกระษาปณ์ เครื่องแบบและดินปืน

ประการที่สอง ตลาดพัฒนาขึ้นท่ามกลางชนชั้นที่มั่งคั่งร่ำรวยผู้ต้องการสินค้าฟุ่มเฟือย เช่น เครื่องถ้วยลายคราม แก้ว สบู่ ผ้าไหม กำมะหยี่ ต่อมาตลาดพัฒนาขึ้นในกลุ่มคนที่มั่งคั่งร่ำรวยเนื่องจากข้อจำกัดเกี่ยวกับสินค้าเหล่านี้ ระยะหลังนี้ระบบโรงงานแพร่ขยายและเน้นไปยังตลาดอื่น ๆ บางส่วน เนื่องจากผลจากความต้องการเพิ่มขึ้นและมีเหตุผลมากขึ้น

โดยทั่วไประบบโรงงานมีความก้าวหน้าตามความต้องการของตลาดที่ประยุกต์สำหรับผลิตภัณฑ์ที่จำเป็นและระบบที่มีประสิทธิภาพ ระบบโรงงานประสบความสำเร็จเตรียมพร้อมสำหรับทำงาน นำ





โรงงานอุตสาหกรรมเป็นแหล่งผลิตของดีที่มีอยู่ประปราย การ
สามารถกำหนดระบบของงานที่เพิ่มผลผลิตเป็นครั้งคราว
เมื่อเปรียบเทียบกับระบบการผลิตทั้งหมด เช่น ในกรณี
ที่งานเป็นเจ้าหรือป้อม การผลิตจะมีราคาต่ำกว่า
ควบคุมให้คงที่ ไม่ต้องพึ่งพิงระบบการผลิต
ด้วยเหตุผลดังกล่าวข้างต้น จึงสามารถมีหลักประกัน
ได้เป็นครั้งแรกเกี่ยวกับปริมาณ คุณภาพและเอกภาพ
ของงานที่พึงประสงค์ได้

เมื่อเกิดระบบงานขึ้น ทำให้เกิดระบบผลิตที่มี
ไม่มากนักก่อนเพื่อเพิ่มประสิทธิภาพ แต่อย่างไรก็ตาม
เกิดกำไร สามารถแบ่งปันกันมากขึ้นเรื่อยๆ เพื่อ
ให้เกิดประสิทธิภาพมากขึ้นเรื่อยๆ ระบบงานใช้
พลังงานร่วมกัน เช่น ระบบการผลิตปัจจุบันทาง
เศรษฐกิจและเทคโนโลยี สามารถดำเนินการผลิต
ผลิตงบประมาณและโครงสร้างราคาเพิ่มสูงขึ้นและ
ค่าเสียหายด้วยวิธีการมากมาย ระบบงานหลาย
เป็นระบบที่ทำให้เกิดกำไรและผลประโยชน์ เป็นระบบ
ที่สำคัญและน่าสนใจมากยิ่งขึ้น ทำให้เกิดความรู้สึก
มั่นใจในการลงทุน ปัจจุบันเหล่านี้ทำให้ระบบโรงงานมี
ลักษณะเด่นเหนือระบบสมาคมอาชีพ และระบบ
ส่งออกในชุมชนที่เป็นสังคมอุตสาหกรรมด้วยกัน

ข้อเท็จจริงที่ว่าระบบสมาคมอาชีพเสื่อมความ
นิยมด้วยเหตุผลภายในระบบและสูญเสียอำนาจซึ่งเป็น
ปัจจัยภายนอกจากการเกิดสังคมอุตสาหกรรม ความ

ล้มเหลวของสมาคมอาชีพ เนื่องจากการผูกขาดด้าน
ทักษะความรู้ ด้านตลาดและแรงงานทำให้เกิดระบบ
โรงงานขึ้นในทุกพื้นที่ เนื่องจากการเกิดระบบอุตสาหกรรม
ใหม่ขึ้นทำให้สมาคมอาชีพเสื่อมลง

เงื่อนไขที่สำคัญอื่นๆ ทางด้านการเจริญเติบโต
ของสังคมอุตสาหกรรมคือ ความเสื่อมของความสัมพันธ์
ทางสังคมในระบบศักดินา (Feudalism) โดยเฉพาะ
อย่างยิ่งความสัมพันธ์ระหว่างชาวนาและเจ้าของที่ดิน
และความสัมพันธ์ระหว่างชาวนากับที่ดิน เนื่องจก
ความสัมพันธ์ในระบบศักดินาไม่เปิดโอกาสให้ชาว
ชนบทเข้ามาทำงาน แต่มีการเคลื่อนย้ายแรงงานเข้า
มาทำงานตามความต้องการของระบบอุตสาหกรรม
จนไม่มีที่พักอาศัยพอเพียงสำหรับคนงานที่ต้องการที่
พักภายในโรงงาน ในระยะแรกระบบโรงงานมีลักษณะ
คือเป็นระบบศักดินา

ปัจจัยที่ทำให้เกิดระบบอุตสาหกรรมใหม่อื่น ๆ คือ
ความจำเป็นต้องใช้เงินจำนวนมากสำหรับการลงทุน
เงื่อนไขนี้เป็นข้อเท็จจริงที่เกิดขึ้นหลังจากคริสต์ศตวรรษที่
16 และ 17 อาจมีข้อโต้แย้งเกิดขึ้นได้ว่า เนื่องจากการเกิด
เงื่อนไขใหม่ คือมีการเดินทางค้นพบแผ่นดินใหม่ เปิด
เส้นทางไปสู่เส้นทางตะวันออกและเผยให้เห็นโลกใหม่
ด้านตะวันตกมีบทบาทสำคัญการค้นพบโลกใหม่เปิด
ตลาดค้าขายที่มีกำไรมากมาย เหมือนแรกที่เปรูและ
เม็กซิโกทำให้การค้าและอุตสาหกรรมในยุโรปมีวัตถุดิบ
ประเภทแร่ธาตุที่มีค่าเพิ่มมากขึ้น สิ่งที่มีมองข้ามไม่ได้
คือ การค้นพบโลกใหม่ เป็นสิ่งเร่งที่ทำให้มนุษย์เกิด
จินตนาการและการประดิษฐ์คิดค้นพยายามหาแนวทาง
ใหม่เพื่อการลงทุนและเกิดความมั่งคั่งขึ้นมาใหม่

เงื่อนไขทางด้านการเมืองที่เหมาะสม มีบทบาท
สำคัญสำหรับพัฒนาการระบบโรงงาน เงื่อนไขด้าน
กฎหมายอุตสาหกรรมยุคแรกเป็นหลักประกันความมั่นคง
ไม่ได้ โดยเฉพาะอย่างยิ่งเมื่อต้องเผชิญหน้ากับระบบ
สมาคมอาชีพฝ่ายตรงข้าม ผลก็คือจะต้องมีการปกป้อง
อุตสาหกรรม รัฐต้องยินยอมอนุญาตให้มีระบบปกป้อง
อุตสาหกรรมด้วยเหตุผลหลายประการ เช่น เพื่อ
ปกป้องการผลิตที่จำเป็นด้านทหาร จัดหางานให้กับ

แรงงานที่ไม่สามารถทำงานในระบบสมาคมอาชีพได้อีกต่อไป และเพื่อเพิ่มรายได้ในรูปภาษีอากร ทำให้อุตสาหกรรมเติบโตมีอำนาจสนับสนุนรัฐ เน้นชั่วอำนาจที่เป็นพันธมิตรกันมาก

เงื่อนไขและเหตุผลอื่น ๆ ที่ทำให้ระบบอุตสาหกรรมมีบทบาทความสำคัญนอกเหนือจากเหตุผลด้านบรรยากาศเกี่ยวกับความคิดที่เหมาะสมในอุตสาหกรรมทุนนิยม คือเหตุผลที่ว่าระบบโรงงานเป็นผลและสนับสนุนทักษะเกี่ยวกับการดำรงชีวิตที่เป็นไปได้ ระบบโรงงานตั้งอยู่บนพื้นฐานการใช้เทคนิค การผลิตที่มีเหตุผล ใช้ระบบบัญชี ระบบงบประมาณและการปฏิบัติการปฏิบัติงานที่มีเหตุผล เปรียบเทียบกับระบบสมาคมอาชีพที่ใช้ประเพณีในการปกครอง ตัดยึดอยู่กับวิธีการแบบเก่า การทำงานคุ้นเคยกับระบบเก่า ผูกพันกับมาตรฐานการดำรงชีวิตแบบเดิมยิ่งกว่านั้นประเพณีนิยม ยังตั้งอยู่บนพื้นฐานความเชื่อแบบไสยศาสตร์และศาสนาที่ล้าหลัง อุตสาหกรรมทุนนิยมจำเป็นต้องการบุคลากรที่มีเหตุผล มีวินัยและมีการควบคุมตนเองสูง

ความสัมพันธ์ด้านการผลิตในระบบโรงงาน

พัฒนาการระบบโรงงานทำให้เกิดกลุ่มเศรษฐกิจ 2 กลุ่ม เป็นกลุ่มที่คุ้นเคยในชื่อของกลุ่มนายทุน และกลุ่มกรรมกรหรือฝ่ายจัดการและกลุ่มแรงงาน ความสัมพันธ์ที่เป็นทางการระหว่างกลุ่มเหล่านี้เป็นความสำคัญในระบบตลาด กล่าวคือ นายจ้างและคนงานเข้ามาติดต่อกันในฐานะของผู้ขายและผู้ซื้อ ด้วยกิจกรรมการขายและแรงงานของกรรมกรในทุกตลาด กิจกรรมจะเน้นผลประโยชน์การแลกเปลี่ยน บนพื้นฐานผลประโยชน์ส่วนตัว ไม่มีความผูกพันพิเศษเกิดขึ้นระหว่างผู้ประกอบการและคนงานเช่น ความสัมพันธ์ที่มีอยู่ระหว่างเจ้าของทาสกับทาส ระหว่างเจ้าของที่ดินและชาวนา ระหว่างนายจ้างและเด็กฝึกงาน ความสัมพันธ์ระหว่างหุ้นส่วนต่าง ๆ ในการผลิตมีดังนี้

ผู้ประกอบการ (THE ENTREPRENEUR)

ผู้ประกอบการหรือผู้จัดการ ประการแรกแตกต่างกับนายจ้างสมาคมอาชีพและพ่อค่านายทุนของระบบ

ส่งออกด้วยข้อเท็จจริงก็คือ ผู้ประกอบการเป็นเจ้าของเครื่องมือ การผลิตทางกายภาพทั้งหมด เช่น ที่ดิน สิ่งปลูกสร้าง เครื่องจักร เครื่องมือและวัตถุดิบ สิ่งเหล่านี้เป็นทรัพย์สินของผู้ประกอบการ ผู้ประกอบการสามารถจัดการทรัพย์สินได้ตามที่ต้องการ เป็นสิทธิไม่จำกัดขอบเขต ผู้ประกอบการมีสิทธิแต่ผู้เดียวในสินค้าที่โรงงานผลิตขึ้นอาจจะใช้เพื่อผลประโยชน์ส่วนบุคคลหรือเฉพาะจุดมุ่งหมายใดหนึ่งหรือเพื่อขาย

ประการที่สอง เพื่อสามารถดำเนินกระบวนการผลิตได้ ผู้ประกอบการจึงต้องซื้อหรือเช่าแรงงาน จึงแตกต่างกับเจ้าของที่ดินในระบบศักดินาข้อเท็จจริงระบบโรงงานในยุคแรก มีการซื้อแรงงานตามราคา ซึ่งเป็นไปตามกฎของอุปทานและอุปสงค์ (The Laws of Supply and Demand) กล่าวคือ ปริมาณของแรงงานที่เสนอขายและความต้องการของผู้ประกอบการมามีส่วนร่วมกำหนดระดับค่าจ้าง ความรับผิดชอบของผู้ประกอบการต่อคนงาน ล้นสุดเมื่อมีการจ่ายค่าจ้างแล้ว ความรับผิดชอบของผู้ประกอบการไม่รวมถึงกรรมของคนงานนอกชั่วโมงทำงาน หรือค่าดูแลรักษาเวลาขาดงาน ผู้ประกอบการใหม่พยายามรวมผลประโยชน์ด้านการเป็นเจ้าของเครื่องมือการผลิต และขาดความรับผิดชอบต่อพื้นฐานมนุษยธรรมในกระบวนการผลิต





ประการที่สาม เป้าหมายสูงสุดของผู้ประกอบการคือ ใช้ประโยชน์จากปัจจัยการผลิตให้เหมาะสมและจ้างหรือเช่าแรงงาน เพื่อหวังกำไร ความหมายของกำไรคือกิจกรรมเพื่อบรรลุเป้าหมายในการมีอำนาจเหนือสินค้า การแสวงหากำไรเป็นความพยายามของมนุษย์โดยทั่วไป ผู้ประกอบการจะได้กำไรโดยผ่านการค้า การซื้อขายทรัพย์สิน การขายสินเชื่อ การเงิน ยามสงคราม ผลประโยชน์จากอาณานิคม หรือภาษีรูปแบบกำไรชนิดใหม่ประกอบด้วย ประการแรก กำไรจากกิจการผลิตสินค้า ประการที่สอง กระบวนการเกี่ยวเนื่องจากการขายสินค้า ซึ่งสร้างโอกาสใหม่เพื่อหากำไรต่อไป และประการที่สาม กำไรจากแต่ละกิจกรรม เช่น การซื้อขายที่ดินในระบบโรงงานด้านการกำไรสูงสุดเป็นกำไรที่มีอิทธิพลต่อการสร้างระบบโรงงาน กำหนดความเป็นมาและลักษณะโรงงาน

มีหลักฐานแจ้งชัดว่าตำแหน่งงานของผู้ประกอบการในตลาดมีอิทธิพลมาก นายจ้างเป็นเจ้าของปัจจัยการผลิตเป็นอิสระจากพันธะทางเศรษฐกิจโดยตรง ไม่มีความผูกมัดส่วนตัวกับคนงาน สามารถต่อรองกับคนงานเน้นอำนาจการจัดการด้านเศรษฐกิจที่มีบทบาทเด่นในประวัติศาสตร์อุตสาหกรรม ถึงแม้ว่าการจัดการและคนงาน จะทำงานแยกกันตามทฤษฎี การ

แบ่งแรงงานก็ไม่เกิดขึ้นทันที ผลก็คือ ยุคแรกผู้ประกอบการอาจเป็นหัวหน้า คนงานขณะปฏิบัติงานผู้ออกแบบผู้สร้างเครื่องมือ และบางครั้งก็เป็นคนงานเสียเอง การแบ่งแยกทางสังคมของการบริหารคนงานเกิดขึ้นจริงจึงในพัฒนาการอุตสาหกรรมขนาดใหญ่

คนงาน (THE WORKER)

ระบบโรงงานทำให้เกิดคนงานประเภทต่าง ๆ ในประวัติศาสตร์มีคนงานในโรงงานขนาดเล็ก ความแตกต่างของคนงานในโรงงานสมัยใหม่คือ คนงานเป็นอิสระจากข้อผูกพันที่บังคับให้ขึ้นอยู่กับเจ้าของที่ดินหรือนายจ้าง ไม่ได้เป็นหนี้ที่จะต้องรับใช้หรือบริการ ขณะเดียวกันก็เป็นอิสระที่จะไม่ช่วยเหลือสนับสนุนนายจ้าง มีสิทธิในการทำงาน มีอิสระที่จะเสนอบริการให้กับใครก็ได้ ที่งานชนิดใดก็ได้ แตกต่างกับระบบวรรณะ (Caste) สมัยระบบวรรณะ สามารถทำงานในระบบวรรณะตามลักษณะวัฒนธรรมของวรรณะที่กำหนดให้ทำงานบางชนิดได้เท่านั้น คนงานกำหนดความสัมพันธ์ที่เป็นทางการกับนายจ้างโดยไม่คำนึงถึงชาติกำเนิดครอบครัว เช่น ในกรณีของการเป็นไพร่ (Serf) หรือความผูกพันพื้นฐานที่เป็นเด็กฝึกงาน แต่กำหนดโดยผ่านกลไกด้านตลาดในกรณีที่นายจ้างเข้าไปในตลาดเพื่อหวังกำไร แรงจูงใจของคนงานจะแตกต่างกัน เป็นแรงจูงใจที่เกิดจากความต้องการทางเศรษฐกิจ ความจำเป็นเกิดจากข้อเท็จจริงที่ว่า คนงานไม่มีทรัพย์สินในการดำรงชีวิต นอกจากงานที่โรงงานแทบจะไม่มีที่ดินของตนเอง พยายามบนบานสิ่งศักดิ์สิทธิ์ให้มีกิจการของตนเอง ให้ผลผลิตในโรงงานมีประสิทธิภาพ

การที่ผู้ประกอบการเป็นเจ้าของปัจจัยการผลิตทำให้มีคนงานทัศนคติต่องานแตกต่างกัน เหนือสิ่งอื่นใดคนงานจะเพิ่มบทบาทมากขึ้น โดยเป็นผู้ควบคุมเครื่องจักร เครื่องมือ เครื่องใช้ ในโรงงาน ทำให้ผู้ประกอบการต้องพึ่งพิงคนงานมากขึ้นโดยอัตโนมัติ ยิ่งกว่านั้นกรณีที่ผู้ประกอบการต้องการใช้เครื่องมือเพียงเพื่อได้กำไร คนงานจะต้องปรับตัวพึ่งพิงทางเศรษฐกิจจะยอมทำกิจกรรมทางเศรษฐกิจตามความต้องการของนายจ้างผู้ประกอบการมากขึ้น

ความสัมพันธ์อย่างเป็นทางการในการผลิตเป็นแบบไม่ยึดตัวบุคคลและเน้นระบบสากลในระดับพิเศษเหนือธรรมดา คนงานและนายจ้างสัมพันธ์กันผ่านระบบเงินสด คนงานได้ค่าจ้างจากการคำนวณบนพื้นฐานของเวลาการทำงานหรือความสามารถในการผลิต คณะกรรมการมีบทบาทน้อยลงในการกำหนดค่าจ้างคนงาน ปัจจัยต่าง ๆ พยายามบั่นทอนอำนาจของคนงานด้านความสัมพันธ์ที่เป็นทางการกับนายจ้าง ไม่มีการสนับสนุนให้คนงานมีเวลาพักผ่อน คนงานต้องทำงานทำในระบบตลาดที่ถูกเอารัดเอาเปรียบและไม่เป็นระบบ ขณะที่ตำแหน่งนายจ้างมีน้อยและมีความมั่นคงมากกว่า คนงานไม่มีสิทธิเป็นเจ้าของเครื่องมือการผลิต ต้องพึ่งพิงงานเพื่อการอยู่รอด คนงานแทบไม่มีสิทธิแข่งขันกันเพื่อเลื่อนตำแหน่งเป็นนายจ้าง

ความสัมพันธ์ทางสังคมขณะทำงาน (SOCIAL RELATION AT WORK)

ระบบโรงงานเกิดความสัมพันธ์ทางสังคมขณะทำงานแบบใหม่ยากจะอธิบายตามหลักการทั่วไป ความสัมพันธ์นี้แตกต่างกันแต่ละกรณี ระบบโรงงานใช้อำนาจ

บังคับ ระบบการทำงานทำให้หล่อหลอมความสัมพันธ์ทางสังคมขณะทำงานให้มีรูปแบบแตกต่างกันไม่มากนักน้อย อำนาจบังคับที่สำคัญที่สุดคือกระบวนการที่มีเหตุผลสำหรับวิธีการทำงานในอุตสาหกรรมแบบใหม่ การมีเหตุผลหมายความว่าองค์การผลิตเป็นไปตามหลักการวิทยาศาสตร์และประสิทธิภาพ ระบบโรงงานได้พัฒนากระบวนการสำคัญ 2 ประการคือ พัฒนาการแบ่งแรงงานและการใช้เครื่องจักรกลมากขึ้น

ระบบโรงงานมีบทบาทความสำคัญมากขึ้นในอุตสาหกรรมขนาดใหญ่ทุกชาติในโลก เป็นที่แน่ชัดว่าในอนาคตอันใกล้นี้ระบบโรงงานจะแสดงให้เห็นจุดเปลี่ยนของประวัติศาสตร์โลก ไม่ว่าจะเป็นด้านการผลิตสินค้าบริการหรือวิถีชีวิตของชาวโลกทั้งหลาย วัฒนธรรมโรงงานจะอยู่เคียงคู่ไปกับวัฒนธรรมอุตสาหกรรม เข้าครอบงำวิถีชีวิตชาวโลกให้เป็นแบบเดียวกัน ทั้งโลกให้มีระบบการผลิตเป็นแบบเดียวกัน ทำให้ความสัมพันธ์ทางสังคมคล้ายกันทั่วโลก เมื่อมีการเปลี่ยนแปลงปัจจัยหรือเงื่อนไขด้านใดด้านหนึ่งก็จะมีผลกระทบต่อเนื่องกันทั้งโลกนี้



หนังสืออ่านประกอบ

- Adam Smith **The Wealth of Nation** Modern Library, Inc.
New York, 1937.
- Carl Bucher. **Industrial Evolution** Henry Holt and Company,
New York, 1901.
- Edwin F. Gay. "Putting - out System," in **Encyclopedia of
the Social Sciences**, vol. 13 pp. 7-11.
- E. Lipson, **The Economic History of England** The
Macmillan Company, New York, 1929.
- Eugene V. Schneider, **Industrial Sociology**, McGraw-Hill,
London, 1971.
- Henri Pirenne , "General European," in **Encyclopedia of
Social Sciences**, The macmillan company, New York,
1936, vol. 7.
- Henri Hauser, "Journeyman's Societies," in **Encyclopedia
of the Social Sciences**, vol. 13 pp.424-427.
- John Lawrence Hammond, "Factory System," in **Encyclo-
pedia of Social Sciences** vol., pp. 51-54.
- Lewis Mumford, **Technics and Civilization** Harcourt,
Brace and Company, Inc., New York, 1934.
- Max Weber. **General Economic History** trans. by Frank H,
Knight, The Free Press of Glencoe, New York, 1950
- Max Weber, **The Theory of Social and Economic Organi-
zation** trans. by A.M. Handerson and Talcott Parsons,
Oxford University Press, Fair Lawn, N.J, 1947.
- Paul Mantoux, **The Industrial Revolution in the Eighteenth
Century** Harcourt, Brace and Company, Inc.
New York, 1928.
- Pitirm A. Sorokin, **Society, Culture, and Personality**
Harper Row, Publishers, Incorporated, New York, 1947.
- Thorstein Veblen, **Absentee Ownership and Business
Enterprise** B.W. Huebsch, New York, 1923.
- Thorstein Veblen, **The Instinct of Workmanship** The
Macmillan Company, New York, 1914.