

**วัฒนธรรมการบรรเลงดนตรีไทใหญ่ประเภท
กลองกันยาว กลองมองเซิงและเครื่องดนตรีประเภท
เครื่องสายในรัฐชาน สาธารณรัฐแห่งสหภาพเมียนมา
(เมืองจ๊อกแม)**

**Tai Yai's Musical Performing Culture of
Glong Gon Yao, Glong Mong Seong and
Stringed Musical Instruments in Shan State,
the Republic of the Union of Myanmar (Kyauk Me City)**

ข้าคม พรประสิทธิ์ (Kumkom Pornprasit)*

บทคัดย่อ

งานวิจัยเรื่องนี้เพื่อศึกษาวิธีการบรรเลงและทำนองของกลองกันยาว กลองมองเซิง และตอยอฮอร์นของไทใหญ่ในเมืองจ๊อกแม ผลการวิจัยพบว่า กลองกันยาวใช้ตีประกอบการฟ้อนนก ฟ้อนโต และตีแห่ โดยเฉพาะงานปอยส่งลงงานประจำปีที่ใหญ่ที่สุด การตีแห่พบการตีเสียงกด เสียงเปิด การตีลงสั้น (กำมือ) สำหรับการตีเสียงกดมักผสมการตีทอนสำนวน การตีกับฟ้อนนกจะตีแนวเร็ว มักใช้เสียงกดทำยากลุ่มทำนองย่อย การตีกับการฟ้อนโตมีพยางค์เสียงถี่และเน้นเสียงปิด กลองมองเซิงจะตีร่วมกับฉาบและฆ้อง การสอดทำนองไม่ซับซ้อน กระจวนจังหวะกลองพบ 5 กระจวน การสีตอยอฮอร์นจะร่วมอยู่ในวงจำกัด เที่ยงร้อยทำนองด้วยเสียง 10 เสียง กลวิธีการบรรเลง ได้แก่ การสีขย่มสาย การสีขี้ การสีเสียงตรง การสีเสียงไหล การสีสะบัด การสีประคบเสียง และการสีเสียงสั้นตามเสียงร้อง ทำนองสีกับการคลอร้องมักขี้เป็นชุด เน้นเฉพาะเสียงลูกตกของคำร้อง การสีคลอร้อง

* สาขาวิชาดุริยางคศิลป์ไทย ศูนย์เชี่ยวชาญเฉพาะทางวัฒนธรรมดนตรีไทย คณะศิลปกรรมศาสตร์ จุฬาลงกรณ์มหาวิทยาลัย

ความจี 2 จะสี่ตรง ๆ ตามคำร้องเป็นส่วนใหญ่ ถ้าสี่สลับทำนองร้องมักยึดเฉพาะ
โครงสร้าง ไม่เคร่งครัดจังหวะและพยางค์เสียง นอกจากนี้ยังพบการสื้ย้ายทำนอง
ทำยกกลุ่มทำนองที่รับจากร้อง

คำสำคัญ: วัฒนธรรมการบรรเลง, ดนตรีไทใหญ่, เมืองจ๊อกแม, รัฐชาน, สาธารณรัฐแห่งสหภาพ
เมียนมา

Abstract

This research is focused on the performing techniques and melodies of the Glong Gon Yao and Mong Seong drums as well as the Tor Yor Horn string instrument of the Tai Yai people in Kyauk Me City. The research findings show that Glong Gon Yao accompanied the Fon Nok and Fon Toh dances, the ritual procession, as well as the Poi Sang Long Festival, the largest annual festival in Shan State. The techniques included pressing, opening and closing of hands. Hand beats are generally pressed with diminished melodies. The rapid beats in Fon Nok Dance are produced by the pressing of hands towards the end of secondary phrase. Strumming and stressing with close-hand beating are used in Fon Toh Dance. Glong Mong Seong is played in conjunction with Chab (large cymbals) and Mong (small gongs). Rhythmic counterpoints were rarely found and five beating patterns are identified. Tor Yor Horn is played in 10 notes in a Jad Tai ensemble. Playing techniques include non-embellishment, triplets, vibrato, 16th /32th-note embellishment, gliding, coupling, and identical accompaniments of short syllabic lyrics. Tor Yor Horn melodies are usually played as a series with a stress on the Look Tok vocal melodies. The Kwarm Gee 2 singing accompaniment, is mainly synchronized to the song lyrics. As an interlude, the principal musical structure is usually adhered to while the rhythms and musical syllables are less restricted. Repeated pitches at the end of the melodic groups is also found.

Keywords: Performing Culture, Tai Yai Music, Kyauk Me City, Shan State, The Republic of the Union of Myanmar

บทนำ

กลองกันยาว เป็นเครื่องดนตรีที่มีความสำคัญมากที่สุดชิ้นหนึ่งของชาวไทใหญ่ อยู่ในวิถีชีวิตของชุมชน เกี่ยวข้องกับงานบุญ งานประเพณี พิธีกรรมและประกอบ การแสดง ลักษณะทางกายภาพของหุ่นกลองที่มีความยาวและมีขนาดใหญ่ทำให้ เสียงที่ดังออกมามีความกังวานไพเราะและนุ่มนวล มีความเป็นเอกลักษณ์เฉพาะตน ลีลาการตีกลองแตกต่างไปจากการตีกลองชนิดอื่น ชาวไทใหญ่ให้ความสำคัญกับ กลองชนิดนี้พิจารณาได้จากทุกหมู่บ้าน ทุกวัด จะมีกลองกันยาวเก็บรักษาไว้แล้ว นำออกมาใช้ตีเมื่อถึงขั้นตอนของงานบุญที่มีความเกี่ยวข้อง การมีกลองไว้ใน ครอบครัวเป็นความเชื่อเรื่องความเป็นสิริมงคล ความเจริญรุ่งเรือง

กลองมองเซิง เป็นกลองที่สำคัญอีกชิ้นหนึ่งของชาวไทใหญ่ ใช้ตีในการแห่ง งานบุญต่าง ๆ นอกจากนี้ยังใช้ตีประกอบการฟ้อนรำ คำว่า เซิง ภาษาไทใหญ่ หมายถึง ชูด เพราะฉะนั้น การตีกลองมองเซิงจึงเป็นการตีกลองประกอบกับมอง หรือโหม่งเป็นชุดหลาย ๆ ใบ ร่วมกับฉาบใหญ่ เครื่องกำกับจังหวะอีกชิ้นหนึ่งในวง

ตอยอฮอรันเป็นเครื่องดนตรีประเภทเครื่องสายของชาวไทใหญ่ ถือเป็นประเภท เครื่องดนตรีที่มีความสำคัญและมีระเบียบวิธีการบรรเลงที่มีความลุ่มลึก ตอยอฮอรัน มีบทบาทการบรรเลงในวงดนตรีจ๊าดไต โดยทำหน้าที่สีคลอกับนักร้องที่ร้องเนื้อหา หรือเรื่องราวเพื่อเป็นการสั่งสอนเยาวชนให้เป็นคนดีผ่านเรื่องราวที่มีการผูกขึ้นทั้งเรื่อง ที่เป็นพุทธชาดก นิทานพื้นบ้าน รวมถึงเรื่องราวที่ผูกขึ้นอย่างทันสมัยทันสมัย หรือเรื่อง รวที่เป็นปัญหาที่เกิดขึ้นในสังคมขณะนั้น นอกจากนี้เครื่องดนตรีประเภทเครื่องสาย ยังนำมาบรรเลงเพื่อความบันเทิงในงานประเพณีต่าง ๆ ของชาวไทใหญ่อย่างแพร่หลาย

เมืองจ๊อกแม ถือเป็นเมืองใหญ่ที่สำคัญเมืองหนึ่ง ตั้งอยู่ทางทิศเหนือของรัฐชาน (ภาษาพูด ชาวไทใหญ่ เรียกว่า “รัฐชาน” “สีป้อ” สำหรับการบันทึก “รัฐชาน” “สีป้อ” บันทึกตามราชบัณฑิตยสถาน) เมืองจ๊อกแมเป็นเมืองที่แยกตัวออกมาจากเมืองสีป้อ ปัจจุบันเมืองจ๊อกแมถือเป็นศูนย์กลางในการทำนิติกรรมต่าง ๆ ของชาวไทใหญ่ในพื้นที่ ไกลเคียง ชาวเมืองจ๊อกแมประกอบอาชีพเกษตรกรรม ได้แก่ การทำไร่ชาและไร่ข้าวโพด

เป็นส่วนใหญ่ สำหรับเมืองจ๊อกแมถือเป็นเมืองหนึ่งในพื้นที่รัฐชานเหนือที่มีความเข้มแข็งเรื่องวัฒนธรรมดนตรีโดยเฉพาะกลองกันยาว ด้วยเป็นพื้นที่ที่มีช่างทำกลองกันยาวมากที่สุดของรัฐชาน สายการสืบทอดด้านงานช่างกลองที่มีความชัดเจน ถือเป็นแหล่งจำหน่ายกลองกันยาวไปใช้ในพื้นที่ต่าง ๆ ทั่วรัฐชาน ส่งผลให้การตีกลองกันยาวของศิลปินในพื้นที่มีคุณภาพที่ดี เนื่องจากคุณภาพเสียงกลองดีมาก และมีการดูแลซ่อมแซมก่อนที่จะมีงานบุญประเพณีต่าง ๆ อยู่ตลอดเวลา นอกจากนี้ยังเป็นพื้นที่ที่ปรากฏคณะลูกจ๊าดไตคณะใหญ่ ๆ เช่นเดียวกับเมืองสืปอ ไม่ว่าจะเป็คนะไตของคุณครูปะห่าน คณะอ่องอ๊กเคอของคุณครูสา่งแกง เป็นต้น

เอกสารและงานวิจัยที่เกี่ยวข้อง

ข้ามคม พรประสิทธิ์ (2549) งานวิจัยเรื่องวัฒนธรรมการบรรเลงดนตรีไทยภาคเหนือ ทูวิจัยงบประมาณแผ่นดิน วัตถุประสงค์เพื่อศึกษาวัฒนธรรมการบรรเลงด้านต่าง ๆ ที่ปรากฏ ณ พื้นที่ภาคเหนือของประเทศไทย ผลการวิจัยได้แบ่งวัฒนธรรมการบรรเลงดนตรีประจำถิ่นในภาคเหนือออกเป็น 5 ประเภทใหญ่ ได้แก่ วัฒนธรรมการขับซอ ประกอบด้วยซอเซียงใหม่และซอล่องน่าน วัฒนธรรมการบรรเลงวงเครื่องสาย ล้านนาและการตีตีพินเปี้ยะ วัฒนธรรมการบรรเลงกลองล้านนา วัฒนธรรมการบรรเลงวงปี่พาทย์พื้นเมืองหรือวงปาด และวัฒนธรรมการบรรเลงวงดนตรีที่ประจำอยู่ ณ จังหวัดต่าง ๆ ได้แก่ วงตอยอฮอรัน จังหวัดแม่ฮ่องสอน วงมังคละจังหวัดพิษณุโลก จังหวัดอุตรดิตถ์ วงปี่พาทย์จังหวัดตาก จังหวัดกำแพงเพชร จังหวัดนครสวรรค์ แตรวงจังหวัดพิจิตร เพลงขอทาน จังหวัดสุโขทัย วงตู่บแก้ง จังหวัดเพชรบูรณ์ และแมงต๋บเต้า จังหวัดเพชรบูรณ์

ข้ามคม พรประสิทธิ์ (2553) งานวิจัยเรื่องกลองกันยาว ระเบียบวิธีการบรรเลงและการประสมวง งานวิจัยทุนรัชดาภิเษกสมโภช จุฬาลงกรณ์มหาวิทยาลัย วัตถุประสงค์เพื่อศึกษาบริบทที่เกี่ยวข้องกับกลองกันยาว โดยเฉพาะการเรียกชื่อที่ปรากฏแตกต่างกัน ระเบียบวิธีการบรรเลง การประสมวง ความสัมพันธ์ระหว่างการตีกลองกันยาวประกอบการฟ้อนนก กิ่งกะหล่ำ การฟ้อนดาบ การฟ้อนมือ การฟ้อนโต การตีในขบวนแห่ และเพื่อศึกษาแนวโน้มการบรรเลงกลองกันยาวด้านการบรรเลงที่จะดำรงอยู่กับสังคมวัฒนธรรมในอนาคต ผลการวิจัยพบว่า

การเรียกชื่อกลองกันยาวเป็นไปตามขนบของชาวไทยใหญ่ ชื่อ “กลองปู่เจ” ปรากฏในจังหวัดเชียงใหม่ไม่สามารถสรุปได้ว่าเป็นการเรียกชื่อกลองตามคนที่นำมาสืบทอดในพื้นที่หรือไม่ การประสมวงประกอบด้วยกลองกันยาว ฉาบใหญ่และมอญ (ใหม่่ง) ที่จำนวนแตกต่างกันและเสียงมอญที่มีความหลากหลาย กลองกันยาวมีบทบาทกับการฟ้อนนกกิ่งกะหล่ำ การฟ้อนโต การฟ้อนดาบ และฟ้อนมือ แนวนิยมการคงอยู่ของกลองกันยาวแม้ว่าจะมีแนวโน้มมีผู้น้อยลง เนื่องด้วยความเจริญทางเทคโนโลยีที่เข้ามามีบทบาทกับวิถีชีวิตชุมชน ปัจจุบันมีสถาบันการศึกษาและหน่วยงานวัฒนธรรมช่วยกันทำการอนุรักษ์และพยายามสืบทอดต่อเยาวชนอย่างต่อเนื่อง

ข้ามคม พรประสิทธิ์ (2554) งานวิจัยเรื่องวัฒนธรรมการบรรเลงดนตรีไทใหญ่ จังหวัดแม่ฮ่องสอน งานวิจัยทุนงบประมาณแผ่นดิน วัตถุประสงค์เพื่อศึกษาการบรรเลงดนตรีไทใหญ่ที่ปรากฏในจังหวัดแม่ฮ่องสอนและรวบรวมทำนองเพลง ผลการวิจัยพบว่า การตีกลองกันยาวกับการฟ้อนมือปรากฏกระสวนทำนอง 16 รูปแบบ จำแนกได้ 2 กลุ่ม การตีกลองกันยาวกับการฟ้อนดาบปรากฏกระสวนทำนอง 22 รูปแบบ กลองมอญเชิงกับการฟ้อนมีพยางค์เสียงถี่ มีการรวบรวมให้ถี่เฉพาะช่วงท้ายของกลุ่มทำนองและการตีลักังหวะ การตีกลองมอญเชิงในการแห่พบ 4 ลักษณะสำคัญ การบรรเลงดนตรีจาดไตพบการใช้เสียงครบ 7 เสียง ไม่มีการแปรทำนอง ปรากฏเสียงลูกตกส่วนใหญ่เป็นเสียงโด พบลักษณะการซ้ำทำนอง มีทั้งการเว้นและการเพิ่มพยางค์เสียงคละกัน มีทำนองลักังหวะ ทำนองถามตอบ การสละบัดเข้าไปในทำนองเพลง การใช้เสียงคู่ 4 และคู่ 5 ร่วมดำเนินทำนอง เพลงสำนวนเดียวกันมีการเปลี่ยนระดับเสียง ทำนองยื่นเสียงคล้ายลูกโยน และทำนองคล้ายสำเนียงฝรั่ง การตีมองกาก ปรากฏทำนองสำคัญ 3 ลาย คือ ลายกันยาว ลายมอญเชิง และลายนกกหมาบู้ก

ข้ามคม พรประสิทธิ์ (2555) งานวิจัยเรื่องวัฒนธรรมการบรรเลงดนตรีไทใหญ่ จังหวัดเชียงใหม่ งานวิจัยทุนงบประมาณแผ่นดิน วัตถุประสงค์เพื่อศึกษาการบรรเลงดนตรีไทใหญ่ที่ปรากฏในจังหวัดเชียงใหม่และรวบรวมทำนองเพลง ผลการวิจัยพบการอ่านธรรมชาติการเห็ดคความ (ร้องกวม) การตีกลองกันยาว การตีกลองมอญเชิง การเป่าปี่น้ำเต้า การตีตติงตุม การตีสีคาบ และการบรรเลงวงดนตรีที่เรียกว่าดนตรีจาดไต และยังพบว่า จังหวัดเชียงใหม่มีการบรรเลงดนตรีไทใหญ่ที่มีความเข้มข้นมากที่สุดจังหวัดหนึ่งในประเทศไทย

ข้ามคม พรประสิทธิ์ (2557) งานวิจัยเรื่องวัฒนธรรมการบรรเลงดนตรีไทใหญ่ จังหวัดเชียงราย งานวิจัยทุนงบประมาณแผ่นดิน วัตถุประสงค์เพื่อศึกษาการบรรเลงดนตรีไทใหญ่ที่ปรากฏในจังหวัดเชียงรายและรวบรวมทำนองเพลง ผลการวิจัยพบการตีกลองกันยาว การตีกลองมองเซิง และการบรรเลงดนตรีจ๊าดไต การตีกลองกันยาวในจังหวัดเชียงราย เป็นพื้นที่เดียวที่พบการพ้องนทพร้อมกับการพ้องโนโต และจบการบรรเลงด้วยการตีเปิดเสียง หรือ “เสียงเบ็ง” เกือบทั้งพื้นที่ การตีกลองกันยาวประกอบการพ้องนทมากขึ้นต้นด้วยการตีพยางค์เสียงถี่ รูปแบบทำนองปรากฏ 5 รูปแบบ พบการใช้ทำนองกลองที่ไม่ซับซ้อน ไม่หลากหลาย ไม่พบการตัดทอน กระสวนทำนองกลอง การตีกลองกันยาวประกอบการพ้องโนโตจะเน้นการตีกดเสียง และตีไปตามการขยับตัวของผู้เล่น การตีกลองกันยาวประกอบการพ้องนดาบและพ้องมือปรากฏการทอนทำนองกลอง การตีกลองกันยาวประกอบการแห่สามารถตีได้หลากหลายรูปแบบ การตีกลองมองเซิงประกอบการพ้องปรากฏทั้งการนำกลองฉาบ และมอง (หรือโหม่ง) มาร่วมกันบรรเลงเป็นจังหวะพ้องและการนำเฉพาะฉาบ และมองตีร่วมกันเป็นทำนองดังกล่าว วงดนตรีจ๊าดไตประกอบด้วยปาดยา กลองสั้น และซอก บรรเลงประกอบการแสดงเรื่องราวที่ทำหน้าที่สอนเยาวชนและคนในสังคมไทใหญ่ให้เป็นคนดี ทำนองจ๊าดไตปรากฏ 3 รูปแบบ

ข้ามคม พรประสิทธิ์ (2558) งานวิจัยเรื่องวัฒนธรรมการบรรเลงดนตรีไทใหญ่ ประเภทกลองกันยาว กลองมองเซิง และเครื่องดนตรีประเภทเครื่องสายในรัฐซาน สาธารณรัฐแห่งสหภาพเมียนมา (เมืองสีปอ) งานวิจัยทุนงบประมาณแผ่นดิน วัตถุประสงค์เพื่อศึกษาวิธีการบรรเลง ทำนองกลองและทำนองเพลง การตีกลองกันยาว การขึ้นต้นส่วนใหญ่เริ่มด้วยมองแล้วตีกลองกันยาวและฉาบใหญ่ตามเข้ามา ทำนองกลองกันยาวมีความแตกต่างตามการนำไปใช้ กลองมองเซิง จากการศึกษาไม่พบการตีกลองชนิดนี้ในพื้นที่เมืองสีปอ ตอยฮอฮอร์นเป็นเครื่องดนตรีประเภทเครื่องสาย วิธีการบรรเลงปรากฏการสีเสียงตรง การสีขย่มนิ้ว การสีเลื่อนไหล่ นิ้ว หรือการสีรูดนิ้ว การสีขยี่นิ้ว และการสีพรมนิ้วไปพร้อมกับการสะบัดนิ้ว 3 พยางค์ ทำนองเพลงของตอยฮอฮอร์นพบว่ามีการใช้เสียงครบ 7 เสียง ตอยฮอฮอร์นทำหน้าที่ สีคลอร้อง สีรับสลักกับร้อง และสีบรรเลงรวมวง รูปแบบทำนองพบทำนองลักจั้งหะ ทำนองตรงจั้งหะ ทำนองสีรับร้อง มักยึดเพียงโครงสร้างเพลงไม่ตกแต่งทำนองและ

จะสีทำนองห่างหรือจาว ๆ กว่าทำนองร้อง นอกจากนี้ทำนองรับมักมีการแกมทำยอีก 2 ห้องโน้ตเพลง เพื่อเป็นการย้ำเสียงลูกตกอีกครั้งหนึ่งเกือบทุกวรรคทำนองทำนองรับของตอยฮออรันยังมีการ “ตัดหัวแกมทำย” กล่าวคือไม่ย้ำทำนองร้องส่วนต้นและมีการเพิ่มทำนองทำยวรรคเข้าไป

สำอาง จางยอด (2548) หนังสือเรื่องการพ่อนนกกิ่งกะหล่ำ เนื้อหาว่าด้วยการพ่อนนก ดนตรีประกอบการแสดง (กลองก้นยาว) ความเชื่อ พิธีกรรม กระบวนท่าพ่อน แผนผังท่าพ่อน ภาพนก การพ่อนนกสองตัว การพ่อนโต และพิธีรับศิษย์

ภัทรระ คมขำ (2558) บทความเรื่อง วัฒนธรรมการบรรเลงดนตรีไทใหญ่ ประเภทเครื่องตีและเครื่องเป่าในรัฐชาน สาธารณรัฐแห่งสหภาพเมียนมา (เมืองสีป้อ) วารสารสารสนเทศ มหาวิทยาลัยบ้านสมเด็จเจ้าพระยา เนื้อหาประกอบด้วยเครื่องดนตรีประเภทเครื่องตี ได้แก่ มองแว้ง ปาดยา และกลองชุดในวงจำกัดไตที่เรียกว่า เซาลงบัต เครื่องดนตรีประเภทเครื่องเป่าไม่ปรากฏในเมืองสีป้อ มองแว้งเป็นเครื่องดนตรีที่มีลักษณะคล้ายกับซ้องวงของไทยแต่วางเรียงเป็นแผง บรรเลงด้วยการตีสลบมือซ้ายขวาและตีพร้อมกัน 2 มือ ทำหน้าที่เป็นเครื่องดนตรีดำเนินทำนอง ปาดยาลักษณะทางกายภาพคล้ายกับระนาดเอกเหล็กของไทย วิธีการตีมีรูปแบบเดียวกับมองแว้ง วงจำกัดไตบรรเลงประกอบการแสดงลูกจำกัดไตปรากฏในงานปอยหรืองานบุญ คณะลูกจำกัดไตที่มีชื่อเสียงมากที่สุดในเมืองสีป้อมี 2 คณะคือ คณะอ้ายหอมจอมป็น และคณะหมอกก่อนไต

วิธีการวิจัย

การดำเนินการวิจัยใช้ระเบียบวิธีวิจัยเชิงคุณภาพ (Qualitative Research) ด้วยการค้นคว้าข้อมูลเอกสาร การสัมภาษณ์ผู้ทรงคุณวุฒิในเมืองจ๊อกแมจำนวน 27 คน หลังจากนั้นนำข้อมูลทั้งหมดมาทำการวิเคราะห์โดยเทียบเคียงกับหลักการวิเคราะห์ทางดุริยางคศิลป์ไทย แล้วนำข้อมูลมาทำการพรรณนาวิเคราะห์เนื้อร้องและทำนอง ได้รับการตรวจสอบจากผู้เชี่ยวชาญวัฒนธรรมไทใหญ่ ได้แก่ คุณครูสำอาง ยอด นักวัฒนธรรมชาวไทใหญ่ เมืองจ๊อกแม หัวหน้ากลุ่มสืบสานลายไต จังหวัดเชียงใหม่

ผลการวิจัย

กลองกันยาว

กลองกันยาวเป็นกลองขึ้นหน้าเดียว คล้ายกลองยาวของไทย แต่หุ่นกลองยาวมากกว่า หุ่นกลองกันยาวส่วนใหญ่ทำจากไม้ซ้อ ขึ้นหน้าด้วยหนังวัว ใช้ตีในงานบุญต่าง ๆ รวมถึงการตีประกอบการแสดงฟ้อนนก ฟ้อนโต ฟ้อนดาบ สำหรับเมืองจ๊อกแม่อีกว่างานปอยสาংลองเป็นงานบุญที่ใหญ่ที่สุด ซึ่งแตกต่างไปจากจังหวัดอื่นในรัฐชาน เช่น เมืองสีปอ งานบุญพระธาตุหรืองานปอยเดือน 4 เป็นงานบุญประจำปีที่ใหญ่ที่สุด



ภาพที่ 1 การแห่สาংลอง ณ วัดคายน่มอน เมืองจ๊อกแม่วงกลองกันยาวที่อยู่กลางวงสาংลอง

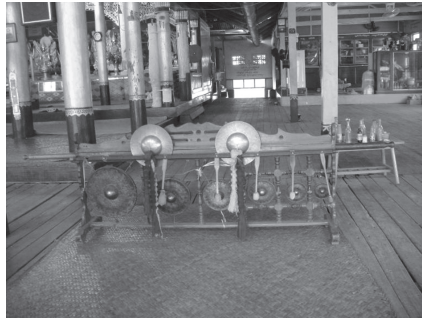


ภาพที่ 2 กลองกันยาวจำนวนมากในขบวนแห่สาংลอง

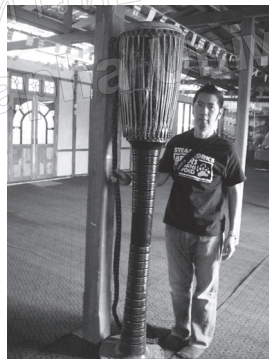
การประสมวงกลองกันยาว ปรากฏรูปแบบเดียวกันทั้งสิ้น กล่าวคือประกอบด้วย กลองกันยาว 1 ใบ มอญ 1 ชุด (มอญ เป็นภาษาไทยใหญ่ หมายถึง โหม่ง) โดยมอญจะปรากฏ ชุดละ 5 ใบ และ 6 ใบ เป็นส่วนใหญ่ และฉาบใหญ่ซึ่งมีขนาดเส้นผ่านศูนย์กลาง 12 นิ้ว เป็นส่วนใหญ่ มีปรากฏขนาด 11 นิ้ว เป็นลำดับรอง ขนาดของมอญและการแขวนมอญ ปรากฏหลากหลายรูปแบบ รูปแบบแรก เป็นการแขวนมอญบนราวเดี่ยวแนวยาว มีการแขวนมอญเรียงกันจากเล็กไปหาใหญ่ โดยปรากฏลักษณะนี้เป็นส่วนใหญ่ รูปแบบที่สอง เป็นการแขวนเรียงกันแบบรูปแบบแรกแต่สลับขนาดเล็กใหญ่ของมอญ รูปแบบที่สาม เป็นการทำราวแขวนแบบสี่เหลี่ยมแล้วแขวนมอญเป็น 2 แถว และรูปแบบสุดท้าย เป็นการแขวนมอญบนราวเดี่ยวแนวยาว แต่แขวนลูกมอญซ้อนด้านล่างด้านบนเป็น 2 แถว ในราวเดียวกัน การตีมอญตีในวงกลองกันยาวปรากฏ 2 รูปแบบ รูปแบบแรก เป็นการแขวนมอญบนราวแล้วตีคนเดียว รูปแบบที่สอง เป็นการตีมอญแยกกันตีคนละ 1 ใบ โดยปรากฏรูปแบบแรกเป็นส่วนใหญ่ เสียงของมอญปรากฏเสียงเป็นคู่ 5 ได้แก่ เสียงซอลกับเสียงเร และเสียงโดกับเสียงซอลเป็นส่วนใหญ่ นอกจากนี้มีปรากฏ เสียงมอญที่ห่างกันเป็นคู่ 4 และคู่ 3 ด้วย คุณภาพเสียงมอญของคนกลองกันยาว ในเมืองจ๊อกแมปรากฏว่ามีคุณภาพเสียงตรงดีมาก



ภาพที่ 3 เจ้าอาวาสวัดปี่หย่องคองกับกลองกันยาวในวัด



ภาพที่ 4 มองและฉาบในวงกลองกันยาว
บันทึกภาพ ณ ศาลาวัดป่าห้อยคอง เมืองจ๊อกแม่วันที่ 15 มีนาคม 2558



ภาพที่ 5 การเทียบเคียงความสูงของกลองกันยาวบ้านหนองปิงหลวง
บันทึกภาพ ณ วัดหน่อมเมือง บ้านหนองปิงหลวง เมืองจ๊อกแม่วันที่ 15 มีนาคม 2558



ภาพที่ 6 วงกลองกันยาวบ้านนาขอ เมืองจ๊อกแม บันทึกภาพ 13 มีนาคม 2558

เสียงกลองกันยาว ชาวไทใหญ่ไม่มีการกำหนดเสียงเรียก ในที่นี้ได้ทำการบันทึกตามเสียงที่ปรากฏคือ เสียงปุง หมายถึง เสียงลงสั้นหรือกำมือขวา แล้วนำสั้นมือตีลงกลางหน้ากลองเสียงเป็ง หมายถึง การใช้ข้อมือขวาตีลงกลางหน้ากลองแล้วยกมือขึ้นกลางอากาศทันทีโดยเป็นการตีเสียงดังเสียงปูป หมายถึง การตีโดยใช้ปลายนิ้วมือขวาตีลงกลางหน้ากลองให้มีเสียงเบา และเสียงกะ หมายถึงการใช้มือซ้ายประคองขอบกลองด้านบน แล้วกดปลายนิ้วตีลงใกล้ ๆ ขอบกลอง เสียงจะไม่ดังนัก

วิธีการตีกลองกันยาวแบบตีเข้าปอยหรือการตีแห่เข้าไปในงานบุญ ประกอบการฟ้อนนก ฟ้อนโต ศึกษาจากศิลปินที่มีชื่อเสียงในเมืองจ๊อกแมม 6 ท่าน ได้แก่ คุณครูสว่างคำ จางยอด คุณครูปะทุน คุณครูลำโละ คุณครูโละเอ คุณครูสว่างทุน และศิลปินบ้านต้อแหลง ปรากฏ 6 ลักษณะสำคัญ ดังนี้

ลักษณะแรก การกำหนดแนวการบรรเลงพบว่า การตีกลองกันยาวแบบตีเข้าปอยหรือตีแห่ จะนิยมตีแนวการบรรเลงซ้ำ การตีประกอบการฟ้อนโตจะกำหนดแนวการบรรเลงซ้ำ แต่การตีประกอบการฟ้อนนกจะเน้นแนวการบรรเลงค่อนข้างเร็ว ทั้งนี้เนื่องจากการตีประกอบการแห่นั้น ต้องมีการเดินระหว่างการตีไปด้วย การตีแนวซ้ำจะทำให้การเดินตีสามารถทำได้นาน และการเดินบรรเลงจะทำให้เกิดภาพที่สง่างาม สำหรับการฟ้อนโตซึ่งเป็นสัตว์ที่มีขนาดใหญ่ การเคลื่อนย้ายโยกตัวค่อนข้างยาก เพราะฉะนั้นแนวการบรรเลงซ้ำจึงมีความเหมาะสม แตกต่างจากการฟ้อนนกที่มีความกระชับ นักแสดงเคลื่อนไหวตัวได้รวดเร็ว

ลักษณะที่สอง ทำนองกลองกันยาวปรากฏทั้งแบบการตีด้วยเสียงกดและการตีเสียงเปิด สำหรับการตีเสียงกด ได้แก่ ทำยวรรคย่อยจะจบทำนองด้วย “เสียงกะ” และ “เสียงปูป” โดยมักจะตีด้วยเสียงกะเป็นส่วนใหญ่ นักดนตรีที่ตีลักษณะนี้ ได้แก่ คุณครูสว่างคำ จางยอด คุณครูจายปะทุน ซึ่งถือเป็นนักดนตรีที่มีชื่อเสียงของเมืองจ๊อกแมม ส่วนนักดนตรีอื่นที่ตีกระสวนกลองไม่ซับซ้อนนักมักจะตีเสียงเปิดเป็นส่วนใหญ่ คือ “เสียงเป็ง” ได้แก่ คุณครูลำโละ คุณครูโละเอ คุณครูสว่างทุน และศิลปินบ้านต้อแหลง

ลักษณะที่สาม พบการผสมผสานการตีเสียงปิดเป็นทำนองขึ้นต้น แล้วมีการทอนสำนวน หลังจากนั้นเปิดสำนวนใหม่รวมเป็น 3 ระดับ ดังนี้

ทำนองขึ้นต้น	/---กะ/ -ปู้ปู้กะ/---กะ/ -ปู้ปู้กะ/
การทอนทำนอง	/-ปู้ปู้กะ/-ปู้-กะ/ -ปู้ปู้กะ/-ปู้-กะ/
การเปิดสำนวนใหม่	/-เป็ง-กะ/ -ปู้- กะ/-เป็ง-กะ/ -ปู้- กะ/

ลักษณะที่สี่ การตีลงสั้น ได้แก่ เสียงปุง พบในการตีประกอบการแห่ ไม่พบในการตีประกอบการพ้อนนงและพ้อนโต เป็นการกำมือตีลงกลางหน้ากลอง ปรากฏการใช้ทั้งการตีแบบลัดจังหวะ การตีแบบตรงจังหวะ ทั้งนี้ศิลปินเมืองจ๊อกแม มีการนำมาใช้ตีเป็นส่วนน้อย

ลักษณะที่ห้า การตีกลองก้นยาวประกอบการพ้อนนง เป็นการตีกระสวน จาว ๆ ห่าง ๆ โดยหากบันทึกแบบ 1 ห้องโน้ตเพลงไทยจะมี 2 พยางค์เสียงเกือบทั้งหมด ไม่ชอยเป็นพยางค์เสียงถี่ และมีมักจะใช้เสียงกะหรือเสียงปิดเป็นเสียงทำกล่อมทำนอง ย่อย การใช้เสียงเป็งหรือเสียงเปิดจะใช้ในอัตราส่วนน้อยกว่า

ลักษณะที่หก การตีกลองก้นยาวประกอบการพ้อนโต เป็นการตีกระสวน ถี่กว่าการพ้อนนง แต่ยังคงเน้นการตีเสียงปิด ได้แก่ เสียงกะ เสียงปู้ เป็นส่วนใหญ่

สำหรับการตีฉาบใหญ่ พบว่าเป็นการตีถี่หรือห่าง ขึ้นอยู่กับกระสวนของ กลองก้นยาว กระสวนการตีฉาบมีทั้งการตีแบบห่าง การตีเน้นเสียงขึ้นต้นวรรค ให้ถี่กระชับ และการตีชอยถี่ 6 พยางค์เสียงต่อ 2 ห้องโน้ตเพลง ตัวอย่างทำนอง กลองก้นยาว แบบตีเข้าปอยหรือตีแห่ของคุณครูปะทุน

กระสวนที่ 1

กลองก้นยาว	- - - -	- กะ - ปู้	----	- กะ - ปู้
มอง	- - - -	- - - มั่ง	- - - -	- - - มั่ง

กระสวนที่ 2

กลองก้นยาว	- - - -	- กะ- เป็ง	- ปู้ปู้ปู้	-เป็ง - เป็ง
มอง	- - - -	- - - มั่ง	- - - -	- - - มั่ง

กระสวนที่ 3

กลองก้นยาว	- - - ปู้	- กะ - กะ	- - - ปู้	- กะ - กะ
มอง	- - - -	- - - มั่ง	- - - -	- - - มั่ง

(ปะทุน, สัมภาษณ์ 8 มีนาคม 2558)

ตัวอย่างทำนองกลองก้นยาวตีประกอบการฟ้อนนกดของคุณครูสังคำ จางยอด

กระสวนที่ 1

กลองก้นยาว	- กะ - ปู่บ	- กะ - ปู่บ	- กะ - ปู่บ	- กะ - ปู่บ
มอง	- - - มง	- - - มง	- - - มง	- - - มง

กระสวนที่ 2

กลองก้นยาว	- กะ - เป็ง	- กะ - เป็ง	- กะ - เป็ง	- กะ - เป็ง
มอง	- - - มง	- - - มง	- - - มง	- - - มง

กระสวนที่ 3

กลองก้นยาว	- - -	- กะ - ปู่บ	กะ - เป็ง	- เป็ง - เป็ง
มอง	- - - มง	- - - มง	- - - มง	- - - มง

กระสวนที่ 4

กลองก้นยาว	- - -	- - -	- กะ - ปู่บ	- เป็ง - ปู่บ
มอง	- - - มง	- - - มง	- - - มง	- - - มง

(สังคำ จางยอด, สัมภาษณ์ 6 มีนาคม 2558)

กลองมองเซิง

วงกลองมองเซิง ประกอบด้วยกลองชั้นหน้า 2 ด้าน จำนวน 1 ใบ ฉาบใหญ่ 1 คู่ และมองไม้จำกัดจำนวนมีตั้งแต่ 3 ใบ 5 ใบ 7 ใบ และ 9 ใบ หรืออาจจะเป็นจำนวนคู่ก็ได้ ขึ้นอยู่กับจำนวนเครื่องดนตรีและผู้ที่จะมาช่วยกันตีโดยไม่ได้รับค่าจ้างเป็นการตีเพื่อการทำบุญวงกลองมองเซิงใช้ตีในการแห่งานบุญต่าง ๆ เช่น การแห่ปอยสังลอง โดยเป็นการตีประกอบการลีลาการฟ้อนรำของผู้ที่ตีกลอง ปราภภูทั้งผู้หญิงและผู้ชายเป็นผู้ตีกลอง ด้วยทำนองกลองไม่มีความซับซ้อนมากนัก การเก็บข้อมูลภาคสนาม ณ เมืองจ้อกแม รัฐชาน ปราภภูคณะกลองมองเซิงที่บ้านต้นเห็ก



ภาพที่ 7 คณะกลองมอชิงบ้านต้นเห็ก เมืองจ๊กแม๋ บันทึกภาพวันที่ 6 มีนาคม 2558

การตีกลองมอชิงไม่มีการเรียกเสียงเป็นภาษากลอง การบันทึกทำนอง กลอง ฉาบ และมอชิง ในที่นี้บันทึกตามเสียงที่ปรากฏ โดยกำหนดให้การตีกลองหน้าใหญ่ ตีเปิดมือเป็นเสียงเป็ง การตีกลองหน้าเล็กตีกตมือกำหนดให้เป็นเสียงตูป เสียงฉาบใหญ่ กำหนดให้เป็นเสียงแช่ และเสียงมอชิงกำหนดให้เป็นมง ตัวอย่างการถอดทำนอง ในวงกลองมอชิง

ตัวอย่างที่ 1

กลองมอชิง	--- เป็ง	--- ตูป	--- เป็ง	- เป็ง - ตูป
ฉาบ	--- แช่	----	--- แช่	- แช่ - -
มอชิง	----	--- มง	----	--- มง

(สิงห์, สัมภาษณ์ 6 มีนาคม 2558)

ตัวอย่างที่ 2

กลองมอชิง	--- ป๊ะ	ป๊ะป๊ะป๊ะตูป	--- ป๊ะ	ป๊ะป๊ะป๊ะตูป
ฉาบ	--- แช่	----	--- แช่	- แช่ - -
มอชิง	----	--- มง	----	--- มง

(โจะเต็ง, สัมภาษณ์ 8 มีนาคม 2558)

ทำนองกลองมอชิง ฉาบ และมอชิงนั้น มีการถอดทำนองประสานกันเป็นเนื้อเดียวกัน โดยกลองจะตีขึ้นเสียงป๊ะ เสียงเป็ง ส่วนฉาบใหญ่จะตีลักจ้งหะและ

เว้นท้ายห้องเพลงที่ 2 และห้องเพลงที่ 4 สำหรับเสียงมอง ทำนองกลองมองเซิง ไม่ปรากฏความซับซ้อน โดยเป็นการตีกระสวยกลองห่าง ๆ ผู้ตีกลองจะเน้นลีลา การโยกตัว การหมุนตัว ระหว่างการตีกลองเพื่อความสวยงาม กระสวยกลองมองเซิง มักจบด้วย “เสียงปะ” และ “เสียงตุบ” ซึ่งเป็นเสียงปิด จะไม่ให้ “เสียงเป็ง” ทั้งนี้เป็นการเอื้อให้เสียงมองเป็นเสียงลูกตกนั่นเอง กระสวยจังหวะกลองมองเซิงที่พบปรากฏ 5 กระสวย ดังนี้

กระสวยจังหวะที่ 1

--- X	--- X	--- X	--- X
-------	-------	-------	-------

กระสวยจังหวะที่ 2

--- X	--- X	--- X	- X - X
-------	-------	-------	---------

กระสวยจังหวะที่ 3

-- X	- X - X	--- X	- X - X
------	---------	-------	---------

กระสวยจังหวะที่ 4

--- X	- X - X	- X - X	- X - X
-------	---------	---------	---------

กระสวยจังหวะที่ 5

--- X	X XXX	--- X	X XXX
-------	-------	-------	-------



ภาพที่ 8 การตีกลองมองเซิงในขบวนแห่ศาลง วัดคายนม่อน เมืองจ๊อกแม
 วันที่ภาพวันที่ 6 มีนาคม 2558

วงกลมมองเชิง ปรากฏความนิยมในการตีน้อยมาก โดยปรากฏเพียงคณะเดียว ได้แก่ บ้านต้นเห็ก ซึ่งแตกต่างไปจากการตีกลองกันยาวที่ยังปรากฏอยู่ทุกหมู่บ้าน ในเมืองจ๊อกแม

ตอยอฮอร์น

ตอยอฮอร์นเป็นเครื่องดนตรีเครื่องสายประเภทสีชิ้นสำคัญชิ้นหนึ่งของชาวไทยใหญ่ วิธีการสีเป็นรูปแบบคล้ายกับไวโอลิน มีบทบาทในการสีคลอร้องให้กับนักร้อง ความ (ร้องความ) และยังต้องทำหน้าที่สีร่วมอยู่ในวงจำดไต เสียงของตอยอฮอร์น เมื่อนับจากสายที่เป็นเสียงสูงหรือสายที่ 1 เสียงจะห่างไล่กันลงมาเป็นคู่ ๆ กล่าวคือ สาย 1 ห่างจากสาย 2 ต่ำลงเป็นคู่ 5 สาย 3 จะต่ำลงมาจากสาย 1 จำนวน 1 เสียง และสาย 3 จะห่างจากสาย 4 โดยสาย 4 จะต่ำลงมาเป็นคู่ 5 วิธีการเทียบเสียงของ ตอยอฮอร์นจะเทียบตามเสียงของมองแคง (ฆ้องแฝง) เมืองจ๊อกแมมีนักดนตรี ตอยอฮอร์นที่มีชื่อเสียง 2 คน ได้แก่ คุณครูล่าปอ นักดนตรีคณะอ่องฮักเคอ และคุณครูสว่าง นักดนตรีคณะไต

คุณครูล่าปอ ปัจจุบันอายุ 42 ปี อยู่บ้านไม่มีเลขที่ ณ บ้านปาง เมืองจ๊อกแม เป็นนักดนตรีตีมองแคงมาตั้งแต่อายุ 16 ปี มีความสามารถเล่นเครื่องดนตรีได้ทุกชิ้น ไม่ว่าจะเป็นตีปาดยา เซ่าลงบัตติจ๊อกแสง มีประสบการณ์การเล่นดนตรีจำดไตกับ วงคุณครูชอกจำ วงดนตรีคณะหลาวไต และมาร่วมวงดนตรีกับคณะอ่องฮักเคอ เป็นคณะลำดับที่ 3 เมื่อประมาณ 3 ปีที่ผ่านมา (พ.ศ.2555) ได้เปลี่ยนหน้าที่มาเป็น นักสีตอยอฮอร์นสีคู่กับการร้องความของคุณครูจันทิมา โดยคุณครูจันทิมาเป็นผู้ปรับแก้ การสีให้เข้ากับการร้องความ คุณครูล่าปอให้สัมภาษณ์ว่า “ชอบสีตอยอฮอร์นกับการร้องความจี 1 มาก เมื่ออายุ 16 ปี ได้ค่าแรงคืนละ 25 จัต ตอนนี้ได้ค่าแรงคืนละ 13,000 จัต” (ล่าปอ, สัมภาษณ์ 11 มีนาคม 2558)

คุณครูสว่าง ปัจจุบันอายุ 46 ปีอยู่บ้านไม่มีเลขที่ ณ บ้านตองเนา เมืองจ๊อกแม ประกอบอาชีพเกษตรกรรม เกิดที่เมืองหยัย เมื่อเดือนกุมภาพันธ์ ค.ศ. 1969 ขึ้น 3 ค่ำ เดือนยี่ ้วยเด็กบวชเป็นเณรอยู่ 3 ปี ต่อมาปี ค.ศ. 1988 ย้ายมาอยู่เมืองราเชด หัดสีตอยอฮอร์นตั้งแต่อายุ 14 ปี เพราะความชอบ โดยหัดเอง ทำเครื่องดนตรีสีเอง ช่วงแรกฝึกสีทำนองจั้งหะจี 1 ต่อมาอายุ 37 ปี ไปเป็นนักแสดงสมทบในการแสดงลิเกจำดไตของคณะคุณครูกาหลิงวัน เมื่ออายุ 44 ปี จึงเปลี่ยน

ตนเองมาเป็นนักดนตรีตอยอฮอร์น โดยมาอยู่กับคณะคุณครูปะห่านที่เมืองจ๊อกแม คุณครูสร้างสวยอธิบายว่า “ทำนองตอยอที่ยากที่สุดคือ ทำนองจี 1 ร้องความจะยากที่สุด เพราะไม่รู้ว่านักร้องจะพูดอะไรออกมา จะต้องติดตามไปให้ได้ แต่ความที่ชอบมากที่สุดคือ ความจี 2” (สร้างสวย, สัมภาษณ์ 7 มีนาคม 2558)



ภาพที่ 9 คุณครูสาปอ นักสีตอยอฮอร์นคณะอ่องฮักเคอ



ภาพที่ 10 ทำนองสีตอยอฮอร์น สาธิตโดยคุณครูสร้างสวย นักดนตรีคณะไตของคุณครูปะห่าน



ภาพที่ 11 ตอยยอฮอร์นในวงจ้าดไต สาธิตโดยนักดนตรีคณะอังกะเคอ

การตีตอยยอฮอร์นประกอบการร้องกวมจี 1 กวมจี 2 สามารถสรุปผลการวิจัยได้ดังนี้

ประการแรก เรื่องของการกำหนดเสียงที่ใช้ทั้งการร้องกวมและการตีตอยยอฮอร์น ประเด็นนี้พบว่ามีการใช้เสียงทั้งสิ้น 10 เสียง นับตั้งแต่เสียงโดต่ำไปจนถึงเสียงมีสูง (โด เร มี ฟา ซอล ลา ที โดสูง เรสูง มีสูง) เสียงประธานในการร้องกวมและทำนองตอยยอฮอร์น พบว่านิยมใช้เสียง “เรสูง” มาเป็นเสียงหลักในการสื่อนำเป็นทำนองของตอยยอฮอร์นก่อนเข้าเนื้อร้อง ดังจะแสดงทำนองขึ้นต้นก่อนคำร้องดังนี้

ตัวอย่างทำนองตอยยอฮอร์นของคุณครูล่าปอ /---/---ริ/---/ --มิริดีริ/ --- ริ/---/

ตัวอย่างทำนองตอยยอฮอร์นของคุณครูล่าปอ /---ดี/---ริ/---/ --มิริดีริ/ --- ริ/---/

ตัวอย่างทำนองตอยยอฮอร์นของคุณครูสง่าส่วย /---/---มิ/---/ --ดีริมิริ/ --- ริ/---/

สำหรับเสียงรองที่ใช้ในการร้องกวมและทำนองตอยยอฮอร์นได้แก่ “เสียงลา” ซึ่งเป็นเสียงที่ต่ำลงมาเป็นคู่ 4 จากเสียงเร โดยจะแสดงกลุ่มทำนองย่อยที่ลงจบด้วยเสียงลาดังนี้

ตัวอย่างทำนองตอยยอฮอร์นของคุณครูสง่าส่วย /---ดี/---ริ/---/ -ริดีลดีริ/ --- ล/---/

ตัวอย่างทำนองร้องกวมจี 1 คุณครูจันทิมา /---/---ริ/ริ/ดี-ริ/ ---/ -ริ-ริ/ดี-ล/

ตัวอย่างทำนองร้องกวมจี 1 คุณครูจามแลง /---ดี/ดี-ล/ซซล/-ซ-ล/

ตัวอย่างทำนองร้องกวมจี 1 คุณครูแสงอ่อน /-ดี-ริ/--- ริริ/--- ลล/-ล-/-

ตัวอย่างทำนองร้องกวมจี 1 และจี 2 คณะอังกะเคอ /---มิ/---ท/---ดี/---ท/---ล/

ประการที่สอง กลวิธีการบรรเลงตอยอฮอร์นที่นำมาใช้จากการตีตอยอฮอร์น ประกอบการร้องความทุกประเภท ปรากฏกลวิธีการบรรเลงที่สำคัญ ดังนี้

การตีขย่มสาย ปรากฏเป็นจำนวนมาก โดยมักจะนำมาใช้เสียงสุดท้ายของคำร้องหรือเสียงสุดท้ายของทำนองรับของตอยอฮอร์น ทั้งนี้อาจเป็นเพราะตอยอฮอร์น มีหน้าที่ต้องคลอร้องและรับร้อง เพราะฉะนั้นการตีตามคำร้องเพื่อให้คำร้องมีความชัดเจน จึงมีความสำคัญ

การตีขยี้ ปรากฏเป็นจำนวนมากเช่นเดียวกัน โดยเฉพาะช่วงของการตีคลอร้อง มักจะทำการขยี้ทำนองอยู่ในช่วงของเสียงหลัก มุ่งไปสู่เสียงลูกตกหลักของคำร้องที่หมดคำในแต่ละวรรคย่อย โดยมีปรากฏทั้งการขยี้ไปสู่เสียงที่เป็นเสียงตรงกับคำร้องและเสียงที่ไม่ตรงกับคำร้องด้วยเช่นกัน สำหรับการเข้ากลวิธีการขยี้ี้ไม่มีข้อจำกัดตายตัวขึ้นอยู่กับความสามารถและอารมณ์ของผู้ตีว่าต้องการทำงานองเช่นใด

การตีเสียงตรง เป็นกลวิธีการบรรเลงที่ใช้เป็นจำนวนมาก โดยบางครั้งหากไม่ตีขย่มสาย ไม่ขยี้ นักดนตรีจะตีเสียงตรง ๆ ไปตามคำร้อง เพื่อให้คำร้องมีความชัดเจน

การตีเสียงไหล เป็นกลวิธีการบรรเลงที่ใช้บ่อย แต่ก็มีปรากฏอยู่บ้าง โดยเสียงที่มักจะใช้กลวิธีนี้มักเป็นเสียงทางต่ำ ได้แก่ เสียงซอลไปเสียงมี เสียงเรไปเสียงมี และจากเสียงเรไปเสียงโด

การตีสะบัด เป็นกลวิธีที่มักจะนำมาใช้ส่วนท้ายของการร้องความจี 1 ในส่วนของการรับร้อง เสียงที่มักจะสะบัด ได้แก่ “มรด”

การตีประคบเสียง เป็นกลวิธีการตีโดยการลากคันชักหนึ่ง สีเสียงเบาลงกว่าปกติ สร้างเสียงให้มีความโดดเด่น

การตีเสียงสั้นตามเสียงร้อง เป็นกลวิธีการตีเสียงสั้นด้วยการตีแล้วกดคันชักให้หยุดทันที เช่น การกดคันชักที่เสียงมีสูง เพื่อให้เสียงตอยอฮอร์นตรงกับเสียงของคำร้องและเป็นการเน้นเสียง

ประการที่สาม ทำนองตอยอฮอร์นกับการร้องความจี 1 และความจี 2 ปรากฏ 6 ลักษณะ ดังนี้

ลักษณะแรก ทำนองตอยอฮอร์นในการคลอร้อง จะทำการสืขยี่เป็นชุด ๆ โดยจะเน้นเฉพาะเสียงลูกตกของคำร้องและจะลากเสียงยาว ไม่เน้นการสืตามคำร้อง

ลักษณะที่สอง ทำนองตอยอฮอร์นเมื่อรับจากร้อง ทำนองที่บรรเลงจะไม่สามารถกำหนดจังหวะได้

ลักษณะที่สาม ทำนองตอยอฮอร์นในการคลอร้องทวามจี 2 จะเป็นการสืตรง ๆ ตามคำร้องเป็นส่วนใหญ่ ไม่เคร่งครัดเรื่องเสียงที่จะต้องตรงกับเสียงของคำร้อง

ลักษณะที่สี่ ทำนองตอยอฮอร์นทวามจี 1 และทวามจี 2 ที่เป็นทำนองสลับกับทำนองร้องยึดโครงสร้างกลุ่มทำนองเพลง ไม่เคร่งครัดเรื่องจังหวะและจำนวนพยางค์เสียง

ลักษณะที่ห้า เมื่อมองแค่งตีย้าเสียงสั้นเสียงเดียวล้อกับคำร้อง ตอยอฮอร์นมีการสื 2 รูปแบบ คือ สืตรง ๆ กับตามคำร้องล้อกับมองแค่งกับตอยอฮอร์น จะหยุดสืให้มองแค่งตีย้าเสียงสั้นเสียงเดียวล้อไปกับคำร้อง

ลักษณะที่หก พบการแถมทำนองท้ายของทำนองดนตรีรับ ทำนองที่รับจากการร้องทวามและตอยอฮอร์นยังคงบรรเลงประกอบอยู่ด้วยนั้น มีการแถมทำย้าทำนองให้มีพยางค์เสียงถี่ขึ้น โดยมักจะแถมทำนองเฉพาะส่วนท้ายของทำนองรับก่อนที่จะขึ้นการร้องทวามวรรคใหม่

จากการศึกษาข้างต้น พบว่าตอยอฮอร์นเป็นเครื่องดนตรีประเภทเครื่องสาย โดยเป็นเครื่องสืที่สามารถเลียนเสียงคำร้องและสื่ออารมณ์ร่วมกับการร้องทวาม ถือเป็นเครื่องดนตรีชิ้นสำคัญและมีบทบาทในการบรรเลงดนตรีจำัดได้อย่างยิ่ง

อภิปรายผลและข้อเสนอแนะการวิจัย

จากการดำเนินการวิจัยเรื่องกลองกันยาว กลองมอชิง และตอยอฮอร์นในเมืองจ๊อกแม รัฐชาน ปรากฏลักษณะทางกายภาพของเครื่องดนตรี โดยเฉพาะกลองกันยาวมีคุณภาพดีมาก ทั้งนี้เนื่องมาจากเมืองจ๊อกแมมีช่างทำกลองกันยาวเป็นจำนวนมากที่สุดเมื่อเทียบกับพื้นที่อื่น ๆ ได้แก่ ช่างสุ่มะนะ ช่างอ่องจ่าน ช่างหนานตียะ ช่างอ่องเมียะ (พรประพิตร เผ่าสวัสดิ์, 2558) ประเด็นนี้ส่งผลให้

เมืองจ๊อกแมมีการผลิตกลองกันยาวขายไปทั่วรัฐชาน และส่งผลให้การบรรเลงกลองกันยาวในพื้นที่มีคุณภาพที่ดีตามไปด้วย สำหรับเสียงเรียกทำนองกลองกันยาวไม่ปรากฏมีการสืบสานองค์ความรู้ลักษณะครูพักลักจำ ไม่มีการว่าจ้างนักดนตรีเป็นการดีเพื่อการทำบุญ ร่วมใจกันไปดีและบางครั้งก็ไปพบกันที่วัดและตีร่วมกันทันที ทำให้ไม่มีระบบในการกำหนดเสียงเรียก บทบาทของกลองกันยาวในพื้นที่ยังคงชัดเจนในเรื่องของการนำไปตีแห่ในงานบุญ โดยเฉพาะงานแห่บอยส่งลง (บวชเณร) ซึ่งเป็นกุศโลบายสำคัญในการสั่งสอนเยาวชนของชาวไทยใหญ่ และเป็นงานประจำปีที่ใหญ่ที่สุดในเมืองจ๊อกแม กระสวนจังหวัดกลองกันยาวมีความแตกต่างในการนำไปใช้ตีประกอบ ไม่ว่าจะเป็นการพ้อนนก การพ้อนโต ยกเว้นการตีแห่จะมีการผสมผสานกระสวนทำนองอย่างหลากหลาย นักตีกลองกันยาวที่มีชื่อเสียงในเมืองจ๊อกแมมีหลายท่าน ได้แก่ คุณครูสว่างคำ จางยอด คุณครูปิยะทุน คุณครูลาโจะ คุณครูโจเซ คุณครูสว่างทุน และศิลปินบ้านต้อแหลง เป็นต้น

กลองมองเซิงเป็นกลองอีกชนิดหนึ่งที่ตีร่วมกับฉาบใหญ่และมองเช่นเดียวกับกลองกันยาว แต่มีบทบาทน้อยกว่า ทำนองกลองมีความอ่อนหวาน ใช้ตีในการแห่ในงานบุญต่าง ๆ และใช้ตีประกอบการพ้อนรำด้วย แต่ในเมืองจ๊อกแมปรากฏเพียงคณะบ้านต้นเห็กคณะเดียว และทำนองกลองไม่มีความซับซ้อน เป็นการสอดทำนองร่วมกันระหว่างกลอง ฉาบใหญ่ และมอง นับเป็นวัฒนธรรมทางดนตรีที่กำลังจะสูญหายไปจากสังคมคนไทใหญ่ในเมืองจ๊อกแม เหตุผลน่าจะมาจากสังคมเปลี่ยนแปลงไป การตีมองในวงมองเซิงจะต้องตีมองหลายใบ มีตั้งแต่ขนาดใหญ่มากและขนาดลดหลั่นลงมา การไปพบกันที่วัดโดยไม่ได้นัดหมาย การห้ามมองสำหรับตีด้วยคนหลายคน จึงเป็นอุปสรรคประการสำคัญ และน่าจะเป็นสาเหตุทำให้ดนตรีชนิดนี้เริ่มหายไป อีกทั้งยังไม่มี ความเชื่อเรื่องความศักดิ์สิทธิ์อย่างกลองกันยาว ทำให้วัฒนธรรมดนตรีด้านนี้ปรากฏน้อยมากในเมืองจ๊อกแม

สำหรับตอยอฮอร์น เป็นเครื่องดนตรีประเภทเครื่องสาย โดยเป็นเครื่องดนตรีที่มีอิทธิพลจากตะวันตก ประกอบด้วยกัน 4 สาย มีการเทียบสายแตกต่างกันออกไป มีความยืดหยุ่น แต่เสียงมักห่างกันเป็นคู่ 5 ปรากฏกลวิธีการตีตอยอฮอร์นคล้ายกับไวโอลินและเครื่องสีโดยทั่วไป สำหรับตอยอฮอร์นมีบทบาทที่โดดเด่นในการนำมาสีกับการร้องกวม มีทั้งการสีคลอร้อง การสีรับร้อง และการสีรับร้องร่วมกับวงจำดไต

เป็นเครื่องดนตรีที่สามารถสร้างเสียงสะท้อนอารมณ์ จึงเป็นเครื่องดนตรีที่มีความสำคัญมากขึ้นหนึ่ง มักขาดไม่ได้ในวงแจ๊ตได นักสีไวโอลินที่มีชื่อเสียงในเมืองจ๊อกแม มี 2 ท่าน ได้แก่ คุณครูล่าป้อและคุณครูสำอาง โดยทั้ง 2 ท่านเป็นนักดนตรีอยู่ในคณะออร์แกคเคอและคณะไต คณะแจ๊ตไดที่มีชื่อเสียงมาก 2 คณะในเมืองจ๊อกแม

ข้อเสนอแนะจากการดำเนินการวิจัย ในการเก็บข้อมูลภาคสนามพบเรื่องของการตีกลองมอชิงที่มีบทบาทในสังคมชาวไทยใหญ่ค่อนข้างน้อยมาก ในเมืองจ๊อกแมพบเพียงกลุ่มนักดนตรีของบ้านต้นเห็กเพียงคณะเดียว จึงเสนอแนะให้นักดนตรีศิลปิน นักวิชาการที่มีความสนใจด้านนี้ เข้าร่วมกันอนุรักษ์เพื่อให้ศิลปะทางดนตรีแขนงนี้คงอยู่ต่อไปในพื้นที่ที่เป็นต้นรากของวัฒนธรรมแขนงนี้

มหาวิทยาลัยบูรพา
Burapha University

บรรณานุกรม

- ข้ามคม พรประสิทธิ์. (2549). *วัฒนธรรมการบรรเลงดนตรีไทยภาคเหนือ*. กรุงเทพฯ: จุฬาลงกรณ์มหาวิทยาลัย.
- ข้ามคม พรประสิทธิ์. (2553). *กลองก้นยาว: ระเบียบวิธีการบรรเลงและการประสมวง*. กรุงเทพฯ: จุฬาลงกรณ์มหาวิทยาลัย.
- ข้ามคม พรประสิทธิ์. (2554). *วัฒนธรรมการบรรเลงดนตรีไทใหญ่ จังหวัดแม่ฮ่องสอน*. กรุงเทพฯ: จุฬาลงกรณ์มหาวิทยาลัย.
- ข้ามคม พรประสิทธิ์. (2555). *วัฒนธรรมการบรรเลงดนตรีไทใหญ่ จังหวัดเชียงใหม่*. กรุงเทพฯ: จุฬาลงกรณ์มหาวิทยาลัย.
- ข้ามคม พรประสิทธิ์. (2557). *วัฒนธรรมการบรรเลงดนตรีไทใหญ่ จังหวัดเชียงราย*. กรุงเทพฯ: จุฬาลงกรณ์มหาวิทยาลัย.
- ข้ามคม พรประสิทธิ์. (2558). *วัฒนธรรมการบรรเลงดนตรีไทใหญ่ประเภทกลองก้นยาว กลองมอชิงเครื่องดนตรีประเภทเครื่องสายในรัฐชาน สาธารณรัฐแห่งสหภาพเมียนมา (เมืองสีป้อ)*. กรุงเทพฯ: จุฬาลงกรณ์มหาวิทยาลัย.
- โจ๊ะเต็ง. (2558, 8 มีนาคม). สัมภาษณ์.
- ปะทუნ. (2558, 8 มีนาคม). สัมภาษณ์.
- พรประพิตร์ เผ่าสวัสดิ์. (2558). *ความหมายและสัญลักษณ์ของกลองก้นยาว เมืองจ๊อกแม รัฐชาน สาธารณรัฐแห่งสหภาพเมียนมา*. กรุงเทพฯ: จุฬาลงกรณ์มหาวิทยาลัย.
- ภัทระ คมขำ. (2558, มกราคม - มิถุนายน). *วัฒนธรรมการบรรเลงดนตรีไทใหญ่ประเภทเครื่องตีและเครื่องเป่าในรัฐชาน สาธารณรัฐแห่งสหภาพเมียนมา*. *วารสารสารสนเทศ*, 14(1), 45-56.
- ล่าป้อ. (2558, 11 มีนาคม). สัมภาษณ์.
- สำอาง จางยอด. (2548). *การพ้อนนกกิ่งกะหล่ำ*. เชียงใหม่: นพบุรีการพิมพ์.
- สำอาง จางยอด. (2558, 6 มีนาคม). สัมภาษณ์.
- สำอาง. (2558, 7 มีนาคม). สัมภาษณ์.
- สิงณุ. (2558, 6 มีนาคม). สัมภาษณ์.