

อัตลักษณ์ชุมชนสู่การออกแบบสื่อนิทรรศการ : ย่านอดีตริมฝั่งจันทบูร

Exhibition Media Design for Local Community Identity : "Chanthaburi Old Town"

กัลยาณี เผือกนำผล

วิทยานิพนธ์มหาบัณฑิต สาขาวิชาทัศนศิลป์และการออกแบบ
คณะศิลปกรรมศาสตร์ มหาวิทยาลัยบูรพา

บทคัดย่อ

งานวิจัยนี้มีวัตถุประสงค์ 1. ศึกษาอัตลักษณ์ของชุมชนริมน้ำจันทบูร จังหวัดจันทบุรี 2. ออกแบบชุดสื่อนิทรรศการ "ย่านอดีตริมฝั่งจันทบุรี" (นิทรรศการสมมุติ) ที่แสดงให้เห็นอัตลักษณ์ของชุมชน โดยมีขั้นตอนดังนี้ 1) ศึกษาข้อมูล 2) ออกแบบโครงการนิทรรศการ 3) ประเมินผลการออกแบบสื่อนิทรรศการ โดยกลุ่มผู้เชี่ยวชาญและกลุ่มนักท่องเที่ยว

ผลการวิจัย ได้ชุดสื่อนิทรรศการ "ย่านอดีตริมฝั่งจันทบูร" ซึ่งประกอบด้วย ตราสัญลักษณ์ ลวดลายที่เป็นเอกลักษณ์ บัตรเชิญ ป้ายประกอบนิทรรศการ โปสเตอร์ โปสการ์ด สูจิบัตร และของที่ระลึก ซึ่งสะท้อนอัตลักษณ์ความเป็นมาของประวัติศาสตร์ ความหลากหลายทางด้านศิลปะ และวิถีชีวิตของชาวชุมชนริมน้ำจันทบูร ซึ่งผ่านการประเมินความพึงพอใจโดยผู้เชี่ยวชาญด้านศิลปะและวัฒนธรรม ผู้เชี่ยวชาญด้านการออกแบบ รวมทั้งกลุ่มนักท่องเที่ยวในระดับมาก (3.98)

คำสำคัญ : อัตลักษณ์ /ชุดสื่อนิทรรศการ /ชุมชนริมน้ำจันทบูร



Abstract

The purposes of this thesis were to research the local identity of the Chanthaboon Waterfront community in Chanthaburi province and to design the exhibition media which were entitled “Chanthaburi Old Town” (a made-up exhibition). The processes of the study were 1. to research the information 2. to design the exhibition project, and 3. to evaluate the designs of exhibition media by groups of the experts and tourists.

As the results, a logo, unique patterns, invitation cards, postcards, brochures, and souvenirs of the “Chanthaburi Old Town” exhibition were designed as exhibition media to reflect history, art, and local lifestyles of Chanthaboon Waterfront community. Based on the evaluations provided by the art and culture specialists, the design experts, and the sample group, they revealed the high level of positive satisfaction (3.98).

Keywords: Identity / exhibition media / Chanthaboon Waterfront / Chanthaburi Old Town

บทนำ

จังหวัดจันทบุรีมีความสำคัญที่เกี่ยวข้องกับเหตุการณ์ทางด้านประวัติศาสตร์ของชาติที่ได้ถูกบันทึกเป็นเรื่องราวสืบต่อกันมา โดยเฉพาะชุมชนริมน้ำจันทบูร บริเวณถนนสุขาภิบาล หรือถนนสายริมน้ำเดิม อำเภอเมือง จังหวัดจันทบุรี ซึ่งเป็นชุมชนเก่าแก่ตั้งแต่สมัยสมเด็จพระนารายณ์มหาราชด้วยทำเลที่ตั้งของชุมชนติดแม่น้ำจันทบุรี การคมนาคมสะดวก ทำให้มีคนไทย คนจีนและคนญวน เข้ามาตั้งถิ่นฐานเป็นจำนวนมาก ชุมชนนี้จึงเจริญรุ่งเรืองทางการค้าทั้งภายในประเทศและต่างประเทศ โดยใช้แม่น้ำจันทบุรีเป็นเส้นทางหลักในการสัญจรไปมา เหตุการณ์ครั้งฝรั่งเศสยึดจันทบุรีรวมระยะเวลา 11 ปี ทำให้ชุมชนได้รับอิทธิพลทางวัฒนธรรมจากตะวันตก เกิดการผสมผสานทางวัฒนธรรมของต่างชาติศาสนาสังเกตได้จากอาคารบ้านเรือนในปัจจุบัน ซึ่งมีทั้งรูปแบบผสมผสานทั้งอาคารจีน อาคารรูปแบบตึกชาวตะวันตก อาคารในลักษณะท้องถิ่นของชุมชนจังหวัดจันทบุรีทั้งสถาปัตยกรรมทางประวัติศาสตร์และเรื่องราวอันถือได้ว่าเป็นชุมชนโบราณแห่งนี้จึงมีคุณค่าทั้งด้านวัฒนธรรม ประวัติศาสตร์ ศิลปะ และวิถีชีวิตของชาวบ้านพื้นถิ่นที่ควรแก่การอนุรักษ์และพัฒนา

หลังจากนั้นหลายปีชุมชนแห่งนี้ก็ซบเซาลงจากการขยายตัวของเมือง บ้านเดิมของชาวชุมชนริมน้ำจันทบูรก็ถูกขายต่อ ให้เช่า หรือปล่อยให้ทิ้งร้าง บ้านที่มีคุณค่าทางประวัติศาสตร์หลายหลังอยู่ในสภาพที่ขาดการดูแล ในปี พ.ศ. 2552 รัฐบาลมีนโยบายเศรษฐกิจสร้างสรรค์ที่จะฟื้นฟู

ธุรกิจที่เป็นร้านค้ารายย่อย และพัฒนาพื้นที่เชิงวัฒนธรรมให้ผสมผสานไปกับการค้าและการท่องเที่ยว สำนักงานพาณิชย์จังหวัดจันทบุรีต่อบริบทบนนโยบายของรัฐบาลโดยการเลือกที่จะพัฒนาย่านเก่านี้ให้กลายเป็นย่านการค้าที่สำคัญ และเพื่อที่จะให้กลายเป็นแหล่งท่องเที่ยวในเชิงวัฒนธรรมของจังหวัด คณะกรรมการดำเนินงานพัฒนาชุมชนริมน้ำจันทบุรีจึงถูกจัดตั้งขึ้นเพื่อทำการฟื้นฟูและพัฒนา

การจัดนิทรรศการเป็นสื่อที่มีคุณค่าและมีศักยภาพสูงในการดึงดูดความสนใจของผู้ชมได้ (พลสุกิตต์ จันทร์แจ้ง, 2555 : 11) ซึ่งในปัจจุบันการจัดแสดงนิทรรศการได้มีการพัฒนาขึ้น ทำให้นิทรรศการกลายเป็นสื่อการประชาสัมพันธ์ที่มีอิทธิพลต่อการศึกษายิ่ง (พลสุกิตต์ จันทร์แจ้ง, 2555 : 3) การนำเอาเรื่องราวของชุมชนริมน้ำจันทบุรีมาจัดแสดงนิทรรศการนั้น นับว่าเป็นการถ่ายทอดความรู้ที่ง่ายต่อการศึกษา ง่ายต่อการทำความเข้าใจ และทำความรู้จักชุมชนริมน้ำจันทบุรีมากขึ้น ผู้วิจัยจึงเลือกชุมชนริมน้ำจันทบุรีเป็นหัวข้อในการวิจัย โดยผลลัพธ์ในการศึกษาอัตลักษณ์ชุมชนริมน้ำจันทบุรีจะนำไปใช้ออกแบบชุดสื่อนิทรรศการประกอบนิทรรศการเรื่อง “ย้อนอดีตริมฝั่งจันทบุรี” ตัวนิทรรศการจะเล่าถึงเหตุการณ์ในอดีตครั้งที่ชุมชนแห่งนี้ยังเป็นตลาดท่าหน้าที่สำคัญของจังหวัดจันทบุรี ซึ่งผู้เข้าชมนิทรรศการจะสามารถรับรู้เรื่องราวของชุมชนทั้งในด้านประวัติศาสตร์ ศิลปวัฒนธรรม และวิถีชีวิตการออกแบบชุดสื่อนิทรรศการที่สื่อถึงความเป็นชุมชนจะช่วยให้งานนิทรรศการน่าสนใจ และสามารถบอกเล่าเรื่องราวของชุมชนผ่านรูปภาพ สีสด ตัวอักษร และการจัดวาง เป็นการสร้างและเผยแพร่อัตลักษณ์ของชุมชนให้ชัดเจนขึ้น ช่วยให้ชุมชนเป็นที่รู้จักแก่นักท่องเที่ยวและช่วยส่งเสริมการท่องเที่ยวได้เป็นอย่างดี นำมาซึ่งรายได้ของคนในชุมชน รวมทั้งยังสามารถทำให้ผู้ชมเห็นคุณค่าและความสำคัญของชุมชนโบราณแห่งนี้มากยิ่งขึ้น

วัตถุประสงค์ของการวิจัย

1. ศึกษาและวิเคราะห์อัตลักษณ์ชุมชนริมน้ำจันทบุรี จังหวัดจันทบุรี
2. ออกแบบชุดสื่อนิทรรศการที่แสดงถึงอัตลักษณ์ชุมชนริมน้ำจันทบุรี จังหวัดจันทบุรี สำหรับการจัดแสดงนิทรรศการ “ย้อนอดีตริมฝั่งจันทบุรี”

กรอบแนวคิดของการวิจัย

การวิจัยนี้เป็นงานวิจัยหาอัตลักษณ์ชุมชนริมน้ำจันทบุรี จังหวัดจันทบุรี สำหรับนิทรรศการสมมุติ “ย้อนอดีตริมฝั่งจันทบุรี” โดยนำอัตลักษณ์ชุมชนที่ได้ไปใช้ออกแบบสื่อนิทรรศการ ประกอบไปด้วยตราสัญลักษณ์ ลวดลายที่เป็นเอกลักษณ์ บัตรเชิญ ป้ายประกอบนิทรรศการ โปสเตอร์ โปสการ์ด สูจิบัตร และของที่ระลึก แล้วประเมินผลความพึงพอใจจากแบบสอบถาม

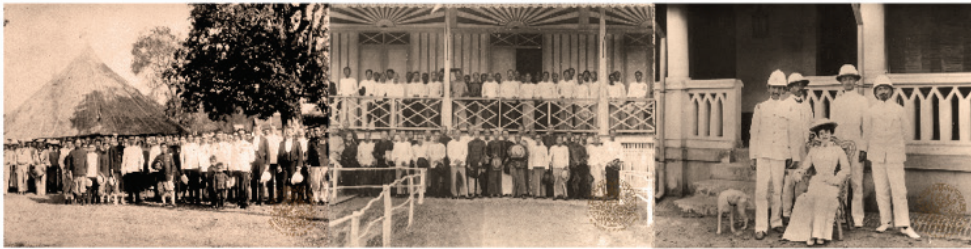
ขั้นตอนการศึกษาและการออกแบบผลงานสร้างสรรค์

ขั้นตอนแรกเป็นการศึกษาค้นคว้าข้อมูลเกี่ยวกับชุมชนริมน้ำจันทบูรด้านประวัติศาสตร์ความเป็นมาข้อมูลพื้นฐานทั้งในด้านประวัติศาสตร์ สถานที่ตั้ง ประชากร ศาสนา วัฒนธรรม ประเพณี สถาปัตยกรรม ศิลปกรรม ชุดสื่อสัญลักษณ์ที่ชุมชนใช้ในปัจจุบัน ศึกษาข้อมูลเกี่ยวกับการออกแบบนิทรรศการ การออกแบบชุดสื่อนิทรรศการ และศึกษาเรื่องการออกแบบอัตลักษณ์ชุมชน

ขั้นตอนต่อไปเป็นการเขียนโครงการนิทรรศการ “ย้อนอดีตริมฝั่งจันทบูร” กำหนดให้เป็นนิทรรศการเพื่อประชาสัมพันธ์ชุมชน จัดแสดงบริเวณชุมชนริมน้ำจันทบูรในเวลากลางคืน โดยอาศัยเทคนิคของแสงเข้ามาเล่าเรื่อง จากนั้นจึงนำข้อมูลที่ได้ศึกษาหาอัตลักษณ์ชุมชนมาออกแบบชุดสื่อนิทรรศการ สุดท้ายเป็นการประเมินผลงานการออกแบบ กำหนดให้มีกลุ่มผู้ตอบแบบสอบถามจำนวน 3 กลุ่ม ประกอบด้วย นักท่องเที่ยว อายุ 25-45 ปี จำนวน 20 คน ผู้เชี่ยวชาญด้านการออกแบบ จำนวน 7 คน และผู้เชี่ยวชาญด้านศิลปวัฒนธรรม จำนวน 3 คน

ผลการศึกษาและการออกแบบ

จากการรวบรวมข้อมูลสามารถจัดกลุ่มลักษณะที่โดดเด่นของชุมชนริมน้ำจันทบูรได้เป็น 3 ด้าน คือ ด้านประวัติศาสตร์ ด้านศิลปกรรม และด้านวิถีชีวิต ด้านประวัติศาสตร์เป็นด้านที่บ่งบอกความเป็นอดีตของชุมชน ได้แก่ ชนชาติ สถานที่ทางประวัติศาสตร์ รูปแบบสถาปัตยกรรมชุมชน



ภาพที่ 1 : ภาพเก่าที่สามารถระบุถึงชนชาติที่เคยอาศัยอยู่ในชุมชนริมน้ำจันทบูร
(ที่มา : หอจดหมายเหตุจันทบุรี, ม.ป.ป.)



ภาพที่ 2 : รูปแบบสถาปัตยกรรมท้องถิ่นของชุมชนริมน้ำจันทบูร
ประกอบด้วย อาคารทรงจีน และอาคารฝรั่งข้างญวน (ผู้วิจัย, 2557)

ด้านศิลปกรรมแบ่งออกเป็น เสาปูนรูปแบบคล้ายเสาตอริกและโค้งประตูที่ได้อิทธิพล ตะวันตก ลายปูนประดับเหนือประตูรูปพันธุ์ไม้ การแกะสลักลายไม้รูปแบบขนมปังขิงใช้สำหรับเป็น ช่องลมประดับเหนือประตู ระแนงไม้แกะสลักประดับหลังคา โดยรวมของชุมชนจะแบ่งเป็น 3 ประเภท คือ สีสูดฉาดหลากหลายที่เป็นสีของเจดีย์ สีของศาลเจ้า และการประดับกระเบื้องต่างๆ สีของอาคาร ปูนที่สีกร่อนถูกเกาะด้วยคราบต่างๆ แต่สีเดิมส่วนมากก็จะเป็นสีครีมและสีขาว และสีของอาคารไม้ เป็นสีของไม้ตามธรรมชาติหรือสีย้อมไม้สีน้ำตาลเข้ม



ภาพที่ 3 : การใช้โค้ง (Arch) เสาปูนรูปแบบหัวเสาตอริก (Doric) ไม้แกะสลักวดลายขนมปังขิง ทำเป็นช่องลมลายปูนปั้นบริเวณเหนือประตูทางเข้า (ผู้วิจัย, 2557)

ด้านวิถีชีวิต จะเป็นด้านที่บ่งบอกวิถีชีวิตของชาวชุมชนในปัจจุบัน แบ่งออกเป็น ด้าน ประเพณี ศาสนา ที่ตั้ง อาชีพ ที่ตั้งของชุมชนอยุธยาแม่น้ำจันทบุรี เป็นชุมชนตลาดเก่าที่ประกอบ อาชีพค้าขายเป็นหลักชาวชุมชนนับถือศาสนาพุทธ คริสต์ และมีการไหว้เจ้าที่ โดยมีความเชื่อว่าเป็น เจ้าที่คุ้มครองและบันดาลโชค ดังนั้นประเพณีที่มีอยู่ในชุมชนจึงสอดคล้องกับวิถีชีวิต เช่น ประเพณี บุญดาวนพเคราะห์ที่จัดขึ้นโดย ศาสนสถานของชาวญวน ไหว้เจ้าที่ งานฉลองศาลเจ้าที่ กินเจ้ ทิ้ง กระเจาด ประเพณีที่เกี่ยวข้องกับแม่น้ำ



ภาพที่ 4 : ศาสนสถานในชุมชนริมน้ำจันทบูร ในภาพประกอบด้วย วัดโรมันคาทอลิก วัดโบสถ์เมือง ศาลเจ้าที่ตลาดล่าง และวัดเขตรันนาบุญญาราม (ผู้วิจัย, 2557)

ชุดสื่อสัญลักษณ์เดิมที่ชุมชนใช้อยู่ในปัจจุบันเมื่อนำมาวิเคราะห์ข้อมูล สำหรับเป็น แนวทางในหาอัตลักษณ์แบ่งออกเป็นการวิเคราะห์ตราสัญลักษณ์ โปสเตอร์ บอร์ดประชาสัมพันธ์ ป้ายบอกทาง และป้ายให้ความรู้แสดงข้อมูลประวัติบ้านโดยรวมใช้สีน้ำตาลและลายไม้เป็นหลัก ให้

ความรู้สึกถึงความเก่าแก่พิถีพิถัน สื่อถึงความเป็นชุมชนโบราณ ไปสเตอร์ให้ความรู้สึกไม่เป็นพิธีการ มากนักเน้นการใช้รูปแบบคล้ายงานวัด มีความสนุกแฝงอยู่การใช้เส้น



ภาพที่ 5 : ชุดสื่อสัญลักษณ์เดิม ในภาพประกอบด้วยตราสัญลักษณ์ชุมชน ไปสเตอร์ประชาสัมพันธ์ งานเทศกาลปี 2553 ป้ายให้ความรู้แสดงประวัติบ้าน และป้ายบอกทาง (ผู้วิจัย, 2557)

จากลักษณะที่โดดเด่นของชุมชนทั้ง 3 ด้าน สามารถกำหนดภาพที่สื่อถึงชุมชนริมน้ำจันทบูรได้มากที่สุด คือ ภาพวัดโรมันคาทอลิก สถาปัตยกรรมของชุมชน ลวดลายขนมปังขิง แม่น้ำจันทบุรี การทำเสื่อ และชาวชุมชนในอดีต และจากสื่อสัญลักษณ์ที่ชุมชนใช้อยู่ในปัจจุบันสรุปได้ว่า มีการสื่อสารบุคลิกภาพที่เน้นหนักเรื่องความเก่าแก่ พิถีพิถัน และความเป็นอนุรักษ์นิยม จึงได้กำหนดบุคลิกภาพการออกแบบให้สื่อถึงอดีตและมีความเป็นท้องถิ่น (Nostalgia and Local) ชุดสีที่เลือกมาใช้ได้มาเป็นชุดสีที่ได้มาจากสถาปัตยกรรมและธรรมชาติของชุมชนริมน้ำจันทบูร ได้แก่ สีแดง สีเขียว สีเหลือง และสีฟ้า โดยสีหลักที่ใช้คือสีน้ำเงินและสีขาวเพื่อบ่งบอกถึงรูปแบบของนิทรรศการที่จัดในเวลากลางคืน



ภาพที่ 6 : ชุดสีที่ใช้ในงานออกแบบชุดสื่อนิทรรศการ “ย้อนอดีตริมฝั่งจันทบูร”

ผลงานการออกแบบชุดสื่อนิทรรศการ “ย้อนอดีตริมฝั่งจันทบูร”

ตราสัญลักษณ์ ตราสัญลักษณ์ที่ระบุถึงชื่อนิทรรศการ “ย้อนอดีตริมฝั่งจันทบูร” โดยมีที่มาจากรูปแบบของสถาปัตยกรรมและลวดลายการแกะสลักไม้ โดยโค้งของตราสัญลักษณ์ภาพเอามาจากการใช้โค้งของกรอบประตูอาคารปูน ดอกสี่กลีบสี่เหลี่ยมได้รูปแบบมาจากการแกะสลักไม้ระแนงประกอบสถาปัตยกรรม ผู้วิจัยต้องการให้ตราสัญลักษณ์ภาพเป็นคล้ายประตูและลูกบิดที่ต้องการสื่อถึงการเปิดเข้ามาสู่ชุมชน ส่วนรูปแบบตัวอักษร ผู้วิจัยนำรูปแบบมาจากรูปทรงของคิ้วประตู เสาปูน และการแกะสลักไม้ประกอบสถาปัตยกรรมชุมชน

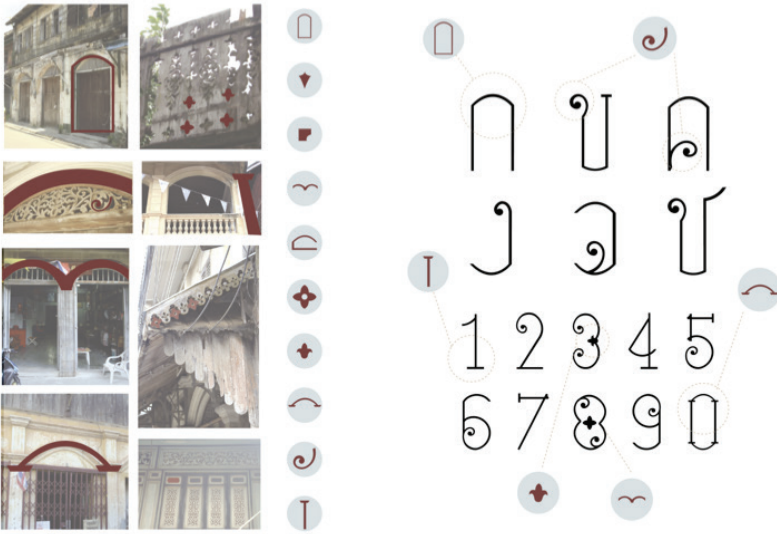


ภาพที่ 7: แผนภาพที่มาแนวคิดการออกแบบตราสัญลักษณ์โดยนำมาจากรูปแบบของสถาปัตยกรรมและลวดลายการแกะสลักไม้



ภาพที่ 8 : ภาพตราสัญลักษณ์

ตัวอักษร ตัวอักษรที่เป็นเอกลักษณ์ ใช้สำหรับหัวข้อหลักผู้วิจัยนำมาใช้ คือตัวอักษรชุดเดียวกับตัวอักษรในตราสัญลักษณ์ซึ่งได้รูปแบบมาจากรูปทรงของคิ้วประตู เสาปูน และการแกะสลักไม้ประกอบสถาปัตยกรรมชุมชน เช่นเดียวกับตราสัญลักษณ์ใช้ร่วมกับตัวอักษรตระกูล EDPenSook ซึ่งเป็นตัวอักษรที่เข้ากันได้กับตัวอักษรที่เป็นเอกลักษณ์ อีกทั้งให้ความรู้สึกเป็นกลาง ไม่เป็นทางการและไม่มีลูกเล่น ทำให้ดึงดูดเด่นจากตัวอักษรหรือลวดลายกราฟฟิกที่เป็นเอกลักษณ์



EDPenSook ก ข ค ง จ ฉ ช ฅ ณ ญ 1 2 3 4 5 6 7 8 9 0

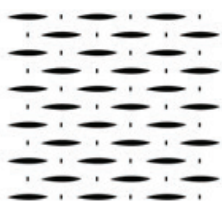
ภาพที่ 9 : แผนภาพที่มาแนวคิดการออกแบบตัวอักษรโดยนำมารูปแบบของสถาปัตยกรรม และลวดลายการแกะฉลุไม้และตัวอักษรตระกูล EDPenSook

ลวดลายที่เป็นเอกลักษณ์ ผู้วิจัยออกแบบลวดลาย 5 แบบ สำหรับใช้ประกอบสื่อนิทรรศการ

ลวดลายที่ 1 ต้นแบบของลวดลายมาจากเสือ การทอเสื่อกกเป็นอาชีพสำคัญของชาวชุมชนที่ได้รับความรู้มาจากชาวนวนอาชีพที่เป็นเอกลักษณ์ของชาวจังหวัดจันทบุรี ลวดลายเป็นการดัดแปลงจากผืนเสื่อออกมาเป็นรูปกราฟฟิกอย่างง่าย ประกอบด้วยลายเส้นยืนและเส้นขวาง



ภาพต้นแบบ



ลวดลายที่ 1

ภาพที่ 10 : ลวดลายที่ 1

ลวดลายที่ 2 ต้นแบบจากการแกะฉลุไม้ การแกะฉลุไม้ลวดลายพันธุ์ไม้ประกอบสถาปัตยกรรมเป็นเอกลักษณ์ทางศิลปกรรมอันโดดเด่นของชุมชนริมน้ำจันทบูร จัดวางให้คล้ายเป็นดวงดาวบนท้องฟ้า เพื่อสื่อถึงนิทรรศการที่จัดในเวลากลางคืน



ภาพต้นแบบ



ลวดลายที่ 2

ภาพที่ 11 : ลวดลายที่ 2

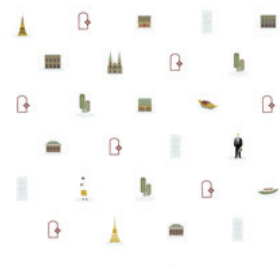
ลวดลายที่ 3 ต้นแบบจากรูปของชนชาติและรูปแบบทางสถาปัตยกรรมของชุมชนริมน้ำจันทบูร เอกลักษณะทางประวัติศาสตร์ที่โดดเด่นของชุมชนริมน้ำจันทบูรใช้ร่วมกับตราสัญลักษณ์รูปภาพ จัดวางในรูปแบบตารางสลับฟันปลา ให้มีความสมดุลแบบซ้ายขวาเท่ากัน เพื่อให้ได้ความรู้สึกเรียบง่าย



ภาพต้นแบบ



ภาพต้นแบบ



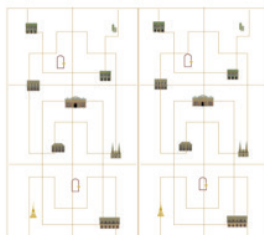
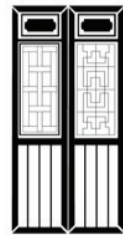
ลวดลายที่ 3

ภาพที่ 13 : ลวดลายที่ 3

ลวดลายที่ 4 ผู้วิจัยนำแบบร่างจากลวดลายที่ 3 มาใช้เป็นต้นแบบ ออกแบบลวดลายที่ 4 โดยนำ ลายหน้าต่างจีนเป็นจุดเด่นในงานออกแบบแสดงให้เห็นเอกลักษณ์ทางด้านประวัติศาสตร์ (ชนชาติจีน) และเอกลักษณ์ทางศิลปกรรม



ภาพต้นแบบ



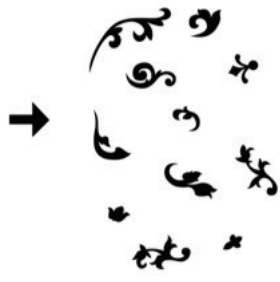
ลวดลายที่ 4

ภาพที่ 14 : ลวดลายที่ 4

ลวดลายที่ 5 ต้นแบบของลวดลายมาจากการแกะสลักไม้ลายขนมปังขิงประดับช่องลม



ภาพต้นแบบ



ลวดลายที่ 5

ภาพที่ 15: ลวดลายที่ 5

ป้ายประกอบนิทรรศการ

นิทรรศการย้อนอดีตริมฝั่งจันทบูรเป็นนิทรรศการกลางแจ้ง กลุ่มเป้าหมายเป็นนักท่องเที่ยว อายุประมาณ 25-45 ปี ระยะเวลาในการจัด 3 วันบริเวณชุมชนริมน้ำจันทบูรตลอดทั้งชุมชน ประกอบด้วยจุดประชาสัมพันธ์ 1 จุด และนิทรรศการย่อยทั้งหมด 7 จุด โดยอาศัยเทคนิคของแสงเข้ามาเล่าเรื่องเกี่ยวกับประวัติศาสตร์ความเป็นมาของชุมชนริมน้ำจันทบูร

จุดที่ 1 จุดประชาสัมพันธ์อยู่บริเวณทางเข้างานนิทรรศการฝั่งซ้ายจัดวางป้ายบอกทางและฉายตัวอักษรบอกจุดมุ่งหมายของนิทรรศการบนประตูบ้าน

ป้ายประกอบนิทรรศการจุดที่ 1 จุดประชาสัมพันธ์



ภาพที่ 16 : จุดที่ 1 จุดประชาสัมพันธ์

จุดที่ 2 ชื่อนิทรรศการย่อยคือ “ริมน้ำจันทแต่กำเนิด” บอกเล่าเรื่องราวของชุมชนริมน้ำจันทบูรตั้งแต่อดีตจนถึงปัจจุบัน จัดแสดงด้วยแผ่นไวเนลปรีนข้อความลงบนรูปภาพของชุมชนริมน้ำจันทบูร แต่ละภาพคือเรื่องราวที่สอดคล้องกันของข้อมูลในแต่ละแผ่น ทั้งหมด 10 แผ่น สูงประมาณ 1 เมตร แขนงด้านบนบนเสาเหล็ก ขวางถนน จัดแสดงสลับข้างกันไป

ป้ายประกอบนิทรรศการจุดที่ 2 ริมน้ำจันทแต่กำเนิด



ภาพที่ 17 : จุดที่ 2 ริมน้ำจันทแต่กำเนิด

จุดที่ 3 ชื่อนิทรรศการย่อยคือ “เรือนงามใต้หลังคา” บอกเล่าเรื่องราวของความโดดเด่นทางสถาปัตยกรรมของชุมชนริมน้ำจันทบูรผ่านการฉายตัวอักษรลงบนประตูบ้าน 4 ประตู โดยประตูแรกจะคงไว้ซึ่งชื่อนิทรรศการย่อย ส่วนประตูที่ 2-4 จะแสดงข้อความ 1-9 ข้อความ สลับกันไป เป็นข้อความที่เป็นข้อมูลด้านสถาปัตยกรรมของชุมชนริมน้ำจันทบูร แต่ละข้อความเป็นข้อความสั้น ไม่ต่อเนื่องกัน แยกอ่านได้ และใช้เวลาเปลี่ยนข้อความละ 30 วินาที มีลำดับการเปลี่ยนข้อความตามรูปด้านล่าง

จุดที่ 4 ชื่อนิทรรศการย่อยคือ “ขนมปังขิงกินไม่ได้” เป็นการให้ความรู้เกี่ยวกับลวดลายขนมปังขิงที่ชาวชุมชนริมน้ำจันทบูรในอดีตนิยมใช้ตกแต่งบ้านเรือน โดยฉายตัวอักษรลงบนกำแพงบ้านเป็นข้อมูลให้ความรู้ ส่วนบนพื้นถนนความกว้างประมาณ 2 เมตร ยาวประมาณ 10 เมตร จะแสดงการฉายแสงเป็นลวดลายขนมปังขิงขึ้นเล็กเคลื่อนไหวได้ ผู้ชมนิทรรศการสามารถเข้าไปมีส่วนร่วม

ป้ายประกอบนิทรรศการจุดที่ 3 เรือนงามใต้หลังคา



ป้ายประกอบนิทรรศการจุดที่ 4 ขนมปังขิงกินไม่ได้



ภาพที่ 18 : จุดที่ 3 เรือนงามใต้หลังคา และจุดที่ 4 ขนมปังขิงกินไม่ได้

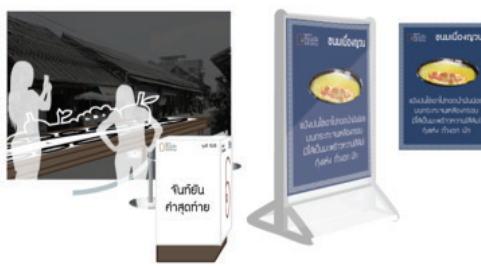
จุดที่ 5 ชื่อนิทรรศการย่อยคือ “ดาวนพเคราะห์หัดรู้” เป็นจุดให้ความรู้เกี่ยวกับประเพณีบูชาดาวนพเคราะห์ ประเพณีโบราณของวัดเขตรัตนาบุญญาราม จัดที่ทางเข้าวัดเขตรัตนาบุญญาราม เป็นถนนขนาดเล็กประมาณ 1.5 เมตร จัดแสดงโดยจัดทำเป็นซุ้มทางเข้า แต่ละช่วงของซุ้มแขวนไว้นิลขวางทางเดิน โดยผู้เข้าชมจะต้องผ่านไว้นิลนั้นไป ไวนิลจำนวนทั้งหมด 4 แผ่น แต่ละไว้นิลเป็นข้อความบอกข้อมูลของพิธีบูชาดาวนพเคราะห์ เมื่อผู้ชมนิทรรศการเดินผ่านเข้าไปจะพบพิธีบูชาดาวนพเคราะห์จำลองให้เข้าชมด้านใน

จุดที่ 6 ชื่อนิทรรศการย่อยคือ“จันทน์ยันคำสุดท้าย” เป็นจุดที่ตั้งโต๊ะจัดวางอาหารพื้นบ้านของชุมชนริมน้ำจันทบูร โดยจัดทำขึ้นเป็นโมเดลอาหารจำลอง มีป้ายให้ข้อมูลเกี่ยวกับอาหารแต่ละชนิดจัดวางอยู่บนโต๊ะ

ป้ายประกอบนิทรรศการจุดที่ 5 ดาวนพเคราะห์คุ้มภัย



ป้ายประกอบนิทรรศการจุดที่ 6 จันทน์ยันคำสุดท้าย



ภาพที่ 19 : จุดที่ 5 ดาวนพเคราะห์คุ้มภัย และจุดที่ 6 จันทน์ยันคำสุดท้าย

จุดที่ 7 ชื่อนิทรรศการย่อยคือ“เทพเจ้าบันดาลโชค”จัดแสดงบริเวณโถงจัดงานด้านหน้าศาลเจ้าที่ตลาดล่างเป็นอาคารกว้าง ไม่มีผนัง จัดแสดงเป็นตู้ไฟ 5 ตู้ ขนาด 2 x 1.70 เมตร บอกเรื่องราวของศาสนสถาน 5 แห่ง แสดงภาพถ่ายของศาสนสถานและแผนที่ของแต่ละศาสนสถานบนแต่ละตู้ไฟด้วย

จุดที่ 8 ชื่อนิทรรศการย่อยคือ “บรรพชนบนแผ่นดินบรรพกาล” เล่าเรื่องราวของชนชาติที่เป็นชนชาติผู้เป็นชนชาติแรกที่เข้ามาตั้งถิ่นฐานบนชุมชนริมน้ำจันทบูร รวมถึงเรื่องราวของการรับเอาอิทธิพลของแต่ละชนชาติเข้ามาจนกลายเป็นชุมชนริมน้ำจันทบูรในปัจจุบัน จัดแสดงเป็นการฉายภาพละข้อความลงบนประตูบ้าน 3 บาน บานแรกจะฉายข้อความแสดงชื่อจุดนิทรรศการย่อย ส่วนบานที่ 2-3 จะฉายแสดงข้อความและรูปภาพสลับกันไป 3 ชุด ชุดข้อความละ 60 วินาที

ป้ายประกอบนิทรรศการจุดที่ 7 เทพเจ้าบันดาลโชค



ป้ายประกอบนิทรรศการจุดที่ 8 บรรพชนบนแผ่นดินบรรพกาล



ภาพที่ 20 : จุดที่ 7 เทพเจ้าบันดาลโชค และจุดที่ 8 บรรพชนบนแผ่นดินบรรพกาล

สื่อนิทรรศการชุดสื่อประกอบนิทรรศการย้อนอดีตริมฝั่งจันทบูร ประกอบด้วยบัตรเชิญ ป้ายบอกทาง โปสเตอร์ โปสการ์ด สติ๊กเกอร์ และของที่ระลึก กำหนดบุคลิกภาพการออกแบบให้สื่อถึงอดีตและมีความเป็นท้องถิ่น (Nostalgia and Local) สีหลักที่ใช้ในการออกแบบคือสีน้ำเงินและสีขาว

เพราะต้องการสื่อถึงรูปแบบของนิทรรศการที่จัดขึ้นในเวลากลางคืน โดยสีน้ำเงินสื่อถึงท้องฟ้าในเวลากลางคืน ส่วนสีขาวใช้เพื่อเป็นคู่สีเพื่อให้งานออกแบบโดดเด่น และชุดสีรองที่เลือกเป็นชุดสีที่ได้มาจากสถาปัตยกรรมและธรรมชาติของชุมชนริมน้ำจันทบูร ได้แก่ สีแดง สีเขียว สีเหลือง และสีฟ้า

โปสเตอร์ ออกแบบโดยให้ตัวอักษรที่เป็นเอกลักษณ์ ระบุชื่อนิทรรศการ และเวลาเป็นจุดเด่น พื้นหลังเป็นลวดลายที่เป็นเอกลักษณ์ลวดลายที่ 2 ชื่อนิทรรศการภาษาไทยใช้ตัวอักษรที่เป็นเอกลักษณ์ ตัวอักษรภาษาอังกฤษ “NIGHT EXPLORATION” ใช้ลวดลายที่ 1 ลายเส้นเป็นพื้นตัวอักษร และเวลาของงานนิทรรศการใช้ตัวเลขที่เป็นเอกลักษณ์ สถานที่และอาคารทางประวัติศาสตร์ที่สำคัญของชุมชน เช่น วัดโรมันคาทอลิก ศาลเจ้าที่ตลาดล่าง วัดเขตรัณยานุญญาราม ต้นแบบจากสถาปัตยกรรมจริง ร่างออกมาเป็นกราฟฟิกอย่างง่ายด้านล่างเป็นกราฟฟิกรูปบ้าน เอกลักษณ์ทางประวัติศาสตร์ของชุมชน สะท้อนเงาของบ้านกลับด้านบนล่าง และกราฟฟิกเรือโบราณ สื่อถึงชุมชนที่อยู่ริมน้ำ ใช้ชุดสีที่น่าสนใจที่ได้จากการวิจัย ระหว่างเส้นแบ่งสายตาใช้สีฟ้าอ่อนเป็นการกระจายแสงจากตรงกลาง เพื่อให้เหมือนเป็นแสงสว่างจากงานนิทรรศการที่มาจากชุมชน ซึ่งจะช่วยให้โปสเตอร์ดูไม่เรียบจนเกินไปด้านล่างระบุสถานที่จัดงานนิทรรศการ เบอร์ติดต่อ และเวปเพจแนะนำงานนิทรรศการ



ภาพที่ 21 : โปสเตอร์ โปสเตอร์การ์ด และบัตรเชิญ

สูจิบัตรเป็นแผ่นพับ 2 ด้าน เมื่อแผ่ออกด้านหลังจะเป็นภาพชุมชนเวลากลางคืนในแนว ยาวและแผนที่ทางมานิทรรศการ ส่วนด้านหน้าจะระบุจุดประสงค์การจัดงานนิทรรศการ รายละเอียด นิทรรศการย่อในแต่ละจุด และรายชื่อผู้สนับสนุนการจัดงานนิทรรศการด้านหลังของแผ่นพับระบุ รายชื่อผู้จัดทำและรายละเอียดการติดต่อ

ของที่ระลึกในงานนิทรรศการ ได้แก่ ผ้าพันคอ เข็มกลัด หมอนอิง และพัดกระดาษ ออกแบบโดยใช้สีและลวดลายที่เป็นเอกลักษณ์ ตราสัญลักษณ์นิทรรศการ และกราฟฟิกรูปอาคาร ในชุมชน เอกลักษณ์ทางประวัติศาสตร์ของชุมชน



ภาพที่ 23 : ของที่ระลึกงานนิทรรศการ

สรุปผลงานการออกแบบ

การศึกษาและค้นคว้าข้อมูลของชุมชนริมน้ำจันทบูร สามารถนำมาออกแบบอัตลักษณ์ ชุมชนริมน้ำจันทบูรจากเอกลักษณ์โดดเด่นทั้ง 3 ด้าน คือ ด้านประวัติศาสตร์ ศิลปะ และวิถีชีวิต รูปแบบสถาปัตยกรรมและศิลปกรรมลวดลายขนมปังขิงประกอบสถาปัตยกรรมของชุมชนถือได้ ว่าเป็นเอกลักษณ์ที่สามารถนำมาออกแบบได้อย่างดี โทนสีที่ใช้เพื่องานออกแบบอัตลักษณ์จากสี ของสถาปัตยกรรม ได้แก่ สีเหลือง สีฟ้า สีแดง สีเขียว ตามโทนสีที่ระบุไว้ และตัวอักษรที่ได้จากการ ออกแบบสามารถนำมาใช้งานเพื่อสร้างอัตลักษณ์ที่ชัดเจนยิ่งขึ้น โดยบุคลิกภาพการออกแบบควร กำหนดให้เป็นความรู้สึกโหยหาอดีตและความเป็นพื้นถิ่น (Nostalgia and Local)

งานวิจัยนี้แบ่งกลุ่มการประเมินผลงานการออกแบบออกเป็น 3 กลุ่ม คือ กลุ่มของ ผู้เชี่ยวชาญด้านการออกแบบ กำหนดให้เป็นนักออกแบบอาชีพ ประสบการณ์การออกแบบ 5 ปี

ขึ้นไป จำนวน 7 คน ผู้เชี่ยวชาญด้านศิลปะและวัฒนธรรม จำนวน 3 คน และกลุ่มประชากรตัวอย่าง อายุ 25-45 ปี จำนวน 20 คน ได้ผลสรุปการวิเคราะห์ ดังนี้

คะแนนเฉลี่ยความพึงพอใจต้นแบบงานออกแบบชุดสื่อนิทรรศการในระดับมาก คือ 3.98

คะแนนเฉลี่ยความพึงพอใจภาพรวมของผู้เชี่ยวชาญด้านการออกแบบในระดับมาก คือ 3.44

คะแนนเฉลี่ยความพึงพอใจภาพรวมของผู้เชี่ยวชาญด้านศิลปะและวัฒนธรรมในระดับมากที่สุด คือ 4.85

คะแนนเฉลี่ยความพึงพอใจภาพรวมของประชากรกลุ่มตัวอย่างในระดับมาก คือ 4.41

ระดับความหมายค่าเฉลี่ย คือ ระดับความพึงพอใจมาก

โดยงานวิจัยก่อให้เกิดประโยชน์คือทำให้ชุมชนริมน้ำจันทบูร ได้รูปแบบอัตลักษณ์ที่ชัดเจนยิ่งขึ้น ซึ่งจะทำให้ชุมชนเป็นที่รู้จัก เป็นการช่วยส่งเสริมการท่องเที่ยวนำมาซึ่งรายได้ของคนในชุมชน รวมทั้งยังสามารถทำให้ผู้ชมเห็นคุณค่าและความสำคัญของชุมชนอีกด้วย อีกทั้งผลงานการออกแบบที่มาจากกรวิเคราะห์ข้อมูลนั้นสามารถนำไปเป็นแนวทางในการพัฒนารูปแบบเพื่อใช้ในการออกแบบอื่นๆ ให้แก่ชุมชนต่อไป

ผลการวิจัยจากแบบสอบถามสามารถสรุปได้ว่าในด้านผู้ตอบแบบสอบถามที่เป็นผู้เชี่ยวชาญทางด้านการออกแบบ จะให้ความสนใจในองค์ประกอบของการออกแบบและความสวยงามมากกว่าผู้ตอบแบบสอบถามกลุ่มอื่น ส่วนผู้ตอบแบบสอบถามที่เป็นผู้เชี่ยวชาญด้านศิลปะและวัฒนธรรม จะให้ความสนใจในเรื่องการสื่อถึงอัตลักษณ์ชุมชนและการนำไปใช้งานมากกว่าผู้ตอบแบบสอบถามกลุ่มอื่นโดยผลงานที่ได้คะแนนเฉลี่ยความพึงพอใจมากที่สุด คือ ป้ายบอกทาง ส่วนผลงานที่ได้รับคะแนนรองลงมา คือ โปสเตอร์ เนื่องจากมีรูปแบบที่น่าสนใจ และสามารถสื่อสารอัตลักษณ์ชุมชนริมน้ำจันทบูรได้เป็นอย่างดี

อภิปรายผล

การวิเคราะห์และรวบรวมข้อมูลของชุมชนริมน้ำจันทบูร จังหวัดจันทบุรี ทั้งทางด้านเอกสาร การเก็บข้อมูลภาคสนาม ทำให้ได้ข้อมูลพื้นฐานของชุมชนริมน้ำจันทบูร ในด้านประวัติศาสตร์ว่าชุมชนริมน้ำจันทบูรเป็นชุมชนโบราณอายุไม่ต่ำกว่า 300 ปี ประกอบไปด้วยการหล่อหลอมทางด้านศิลปะและวัฒนธรรมของชาวไทย จีน ญวน ฝรั่งเศส ชุมชนจึงมีความโดดเด่นทั้งด้านศาสนา วัฒนธรรม ประเพณี สถาปัตยกรรม และศิลปกรรม ผู้วิจัยนำข้อมูลที่ได้มาออกแบบอัตลักษณ์นิทรรศการ และชุดสื่อนิทรรศการ

ผู้วิจัยเขียนโครงการจัดนิทรรศการตามหลักในการจัดนิทรรศการ โดยวิเคราะห์ผู้ชม วางแผนเนื้อหา และออกแบบนิทรรศการ (ปฏิพันธ์ สุขสถาน, 2537) เพื่อนำเสนอเนื้อหาที่น่าสนใจและดึงดูดผู้ชมได้ ผู้วิจัยจึงกำหนดให้นิทรรศการจัดแสดงในเวลาากลางคืน บริเวณชุมชนริมน้ำจันทบูร โดยการใช้สื่อแสงสีเป็นหลัก แล้วจึงออกแบบสื่อนิทรรศการให้เหมาะสมกับสถานที่ ในส่วนของ

การออกแบบชุดสื่อนิทรรศการ สิ่งที่ถูกออกแบบคำนึงถึง คือ ตัวอักษร สี ภาพ การจัดวาง และที่ว่าง (พลธรรม ม่วงเทศ, 2552 และ ไพโรจน์ พิทยเมธี, 2551) ด้านตัวอักษรผู้วิจัยคุมตัวอักษรให้เหมือนกับรูปร่างทางสถาปัตยกรรมของชุมชน และเพื่อให้รู้สึกถึงความอ่อนช้อยของลวดลายขนมปังขิงที่เป็นเอกลักษณ์ของชุมชน ทำให้ตัวอักษรค่อนข้างอ่านยากเมื่อใช้กับงานออกแบบสื่อนิทรรศการที่ต้องคำนึงถึงขนาดของข้อความ การติดตั้ง และการมองเห็นของผู้ชมในนิทรรศการ (พลสุกิตต์ จันทร์แจ้ง, 2555)

ผลงานการออกแบบยังสามารถปรับปรุงให้มีความสวยงามและลงตัวมากกว่านี้ได้อีก ซึ่งจะต้องอาศัยประสบการณ์ในการออกแบบมากขึ้น แนวคิดในการสร้างสรรค์ผลงานที่มีอัตลักษณ์ชุมชน ทำให้งานมีความโดดเด่น มีเอกลักษณ์ เป็นที่สนใจ และจดจำได้ง่าย และสิ่งที่ทำให้การออกแบบชุดสื่อนิทรรศการนี้เป็นที่พึงพอใจ คือ การออกแบบที่มีความสอดคล้องกันและน่าสนใจ โดยเฉพาะการออกแบบตัวอักษร ที่สวยงามและสามารถสื่อถึงอัตลักษณ์ชุมชนได้

ข้อเสนอแนะ

จากผลการออกแบบที่ได้ในครั้งนี้

1. เนื่องจากงานออกแบบเป็นการออกแบบชิ้นงานจากอัตลักษณ์ชุมชน จึงควรอ้างอิงให้ผู้ตอบแบบสอบถามให้เข้าใจถึงรายละเอียด ความเป็นมาของผลงาน เพื่อให้ผู้ตอบแบบสอบถามเข้าใจในงานวิจัยมากยิ่งขึ้น
2. ภาพที่ใช้ประกอบงานวิจัยที่ผู้วิจัยถ่ายด้วยตนเอง ควรใช้ภาพที่สอดคล้องกันโดยตลอด งานวิจัยจะทำให้งานวิจัยมีคุณค่ายิ่งขึ้น
3. ในการสร้างสรรค์ผลงานบางชิ้น อาจมีข้อจำกัดในเรื่องรูปแบบเนื่องจากเรื่องต้นทุน และข้อจำกัดในการพิมพ์
4. การลงพื้นที่เก็บข้อมูลมีความสำคัญอย่างยิ่ง โดยเฉพาะการพูดคุยกับผู้คน จะทำให้ผู้วิจัยได้รับข้อมูลที่ไม่มีในหนังสือ ซึ่งจะเป็นประโยชน์อย่างยิ่งต่องานวิจัย
5. ในปัจจุบันมีนักท่องเที่ยวชาวต่างชาติมากขึ้น งานออกแบบควรสื่อสารให้นักท่องเที่ยวชาวต่างชาติสามารถเข้าใจได้ด้วย

บรรณานุกรม

- คณะกรรมการชุมชนริมน้ำจันทบุรี. (ม.ป.ป.). วันที่ค้นข้อมูล 6 กันยายน 2556, เข้าถึงได้จาก <http://www.chanthaboonriver.com>
- จารุวรรณ เฟ็งศิริ.(2551). การออกแบบกราฟิกเพื่อการสื่อสารอัตลักษณ์ของศูนย์พัฒนาผู้ประกอบการสูงอายุชนบท หมู่บ้านแม่จ้อง อำเภอตอสะแกเขต จังหวัดเชียงใหม่. การค้นคว้าอิสระ ศิลปศาสตรมหาบัณฑิต, สาขาวิชาสื่อศิลปะและการออกแบบสื่อ, บัณฑิตวิทยาลัย, มหาวิทยาลัยเชียงใหม่.
- ชุมนุมเรื่องจันทบุรี. พิมพ์เป็นอนุสรณ์ในงานพระราชทานเพลิงศพนางวรรณ จันทวิมล ณ สุสานหลวงวัดเทพศิรินทราวาส 29 พ.ย. พ.ศ.2514
- ปฏิพันธ์ สุขสถาน. (2537). การจัดแสดงนิทรรศการ. พัฒนาเทคนิคศึกษา, 6(9), 54-57.
- พลธรรม ม่วงเทศ. (2552). การออกแบบเลขนศิลป์บนบรรจุภัณฑ์สำหรับผู้บริโภคที่มีอายุ 50 ปีขึ้นไป กรณีศึกษาผลิตภัณฑ์เครื่องสำอางธรรมชาติและสมุนไพร.วิทยานิพนธ์ศิลปศาสตรมหาบัณฑิต, สาขาวิชาการออกแบบนิเทศศิลป์, บัณฑิตวิทยาลัย, มหาวิทยาลัยศิลปากร.
- พสุกิตต์ จันทร์แจ่ม. (2555). การออกแบบเลขนศิลป์สิ่งแวดล้อมสำหรับผู้สูงอายุแสดงนิทรรศการทางพุทธศาสนิกายมหายานในประเทศไทย. วิทยานิพนธ์ศิลปศาสตรมหาบัณฑิต, สาขาวิชาการออกแบบนิเทศศิลป์, บัณฑิตวิทยาลัย, มหาวิทยาลัยศิลปากร.
- ไพโรจน์ พิทยเมธี. (2551). การวิเคราะห์องค์ประกอบการออกแบบเลขนศิลป์ที่แสดงเอกลักษณ์ไทย. วิทยานิพนธ์ศิลปศาสตรมหาบัณฑิต, สาขาวิชาการออกแบบนิเทศศิลป์, บัณฑิตวิทยาลัย, มหาวิทยาลัยศิลปากร.
- ม.ศรีบุษรา.(2533).พิธีเปิดหอสมุดแห่งชาติ จังหวัดจันทบุรี.
- รัฐอนันท์ พรหมณีนิล.(2552). การออกแบบระบบป้ายสัญลักษณ์และเฟอร์นิเจอร์ถนนที่แสดงเอกลักษณ์ของจังหวัดเพชรบุรี. วิทยานิพนธ์ศิลปศาสตรมหาบัณฑิต, สาขาวิชาการออกแบบนิเทศศิลป์, บัณฑิตวิทยาลัย, มหาวิทยาลัยศิลปากร.