

การศึกษาและออกแบบชุดผลิตภัณฑ์ตกแต่งภูมิทัศน์เพื่อส่งเสริมการท่องเที่ยว ชุมชนเครื่องปั้นดินเผาด่านเกวียน

STUDY AND DESIGN OF PUBLIC LANDMARK TO PROMOTE TOURISM FOR DANK WIAN POTTERY VILLAGE

ทิพพาพรรณ สายเพชร

วิทยานิพนธ์ มหาบัณฑิต สาขาวิชาเทคโนโลยีการออกแบบการผลิตอุตสาหกรรม คณะครุศาสตร์อุตสาหกรรม สถาบันเทคโนโลยีพระจอมเกล้าเจ้าคุณทหารลาดกระบัง

บทคัดย่อ

การศึกษาและออกแบบชุดผลิตภัณฑ์ตกแต่งภูมิทัศน์เพื่อส่งเสริมการท่องเที่ยวชุมชนเครื่องปั้นดินเผาด่านเกวียน เป็นการวิจัยแบบผสานวิธีวิจัยที่ใช้รูปแบบของการผสานวิธีกันระหว่างวิจัยเชิงปริมาณ และวิจัยเชิงคุณภาพ ร่วมกันทำการศึกษาวิเคราะห์ข้อมูลจากเอกสาร และเก็บข้อมูลภาคสนาม การออกแบบชุดผลิตภัณฑ์ตกแต่งภูมิทัศน์เพื่อส่งเสริมการท่องเที่ยว พัฒนารูปแบบแผนที่ป้ายบอกทางของเดิมให้มีรายละเอียดที่ชัดเจน แก้อัปเดตผังถนนโดยมีวัตถุประสงค์ ดังนี้ (1) เพื่อศึกษาและออกแบบชุดผลิตภัณฑ์ตกแต่งภูมิทัศน์ เพื่อส่งเสริมการท่องเที่ยวชุมชนเครื่องปั้นดินเผาด่านเกวียน (2) เพื่อศึกษาหลักการพัฒนาภูมิทัศน์ชุมชนเพื่อการท่องเที่ยว (3) เพื่อศึกษาวัตถุประสงค์ประจำท้องถิ่นของชุมชนเครื่องปั้นดินเผาด่านเกวียน (4) เพื่อพัฒนารูปแบบแผนที่ป้ายบอกทางของเดิมให้มีรายละเอียดที่ชัดเจนเข้าใจได้ง่าย (5) เพื่อประเมินความพึงพอใจ ของประชาชนในชุมชนเครื่องปั้นดินเผาด่านเกวียนและนักท่องเที่ยวที่เดินทางมาท่องเที่ยว โดยใช้วัตถุประสงค์ประจำท้องถิ่นของชุมชนเครื่องปั้นดินเผาด่านเกวียนตามหลักการการพัฒนาภูมิทัศน์ชุมชนเพื่อการท่องเที่ยวที่แสดงให้เห็นถึงเอกลักษณ์ของชุมชน และควมมีระเบียบที่สอดคล้องกับแผนพัฒนาชุมชนของชุมชนเครื่องปั้นดินเผาด่านเกวียน ซึ่งจากการศึกษาและเก็บรวบรวมข้อมูลนำมาวิเคราะห์จนได้แนวทางการออกแบบจากผลการวิจัยพบว่าพิจารณาด้านหน้าที่ประโยชน์ใช้สอยของผลิตภัณฑ์ ด้านความสะดวกสบายในการใช้งานและด้านความสวยงาม ในรายข้อมูลผลิตภัณฑ์ที่สามารถที่พัฒนาใช้งานได้จริง มีระดับความเหมาะสมมาก และในรายข้อมูลผลิตภัณฑ์มีความง่ายต่อการใช้งาน มีระดับความเหมาะสมมาก ในรายข้อมูลผลิตภัณฑ์มีรูปแบบที่น่าสนใจ สวยงาม มีระดับความเหมาะสมมากที่สุด โดยค่าเฉลี่ยรวมความคิดเห็นมีระดับความเหมาะสมระดับมาก ได้ผลการประเมินความพึงพอใจจากประชาชนในชุมชนและนักท่องเที่ยวในระดับเหมาะสมมาก ($\bar{X} = 4.43$)

คำสำคัญ : ชุมชนเครื่องปั้นดินเผาด่านเกวียน, ชุดผลิตภัณฑ์ตกแต่งภูมิทัศน์, ส่งเสริมการท่องเที่ยว

Abstract

Study and design of Public Landmark to promote tourism for Dan Kwian pottery village. This research combines methods is a research-based model of the integration between quantitative research methods. and qualitative research. The First, study analyzed data from the document and fieldwork.

To design of Public Landmark to promote tourism. Develop a sign map, signs of old provide with clear details, Benches and trash bin. With the following objectives: (1) to study and design of Public Landmark to promote tourism for Dan Kwian pottery village, (2) to study principles the evolving Public Landmark for tourism community, (3) to study material of local communities Dan Kwian, (4) To develop a sign map, signs of old provide have clear details and easy understandable, and (5) to assess satisfaction of peoples in the Dan Kwian pottery village and tourists. Using materials of local Dan Kwian village, this research use principles of development Public Landmark to promote tourism. Shows the uniqueness of the community and the regulatory system Consistent with community development plan of the Dan Kwian village. This study collected and analyzed data, until have design guidelines. Research indicates that The front of the functionality of the product for convenience of use and Ergonomics aesthetic in comparison to the developed product that actually works. Is the most appropriate and in the product is easy to use. With the most appropriate products in an attractive format, with its most appropriate level. The total average Comments are the most appropriate. The results of the satisfaction of the people in the community and tourists in the high level (\bar{X} = 4.43).

Keyword : Dan Kwian pottery village, Public Landmark, tourism promote

บทนำ

จากอดีตจวบจนถึงปัจจุบัน มนุษย์เรามีการออกแบบตกแต่งภูมิทัศน์มาโดยตลอด โดยมีแนวความคิดริเริ่มในการออกแบบแตกต่างกันไปตามพื้นฐานสภาพแวดล้อม สภาพสังคม ความเชื่อและวัฒนธรรมของแต่ละท้องถิ่น ซึ่งสามารถสรุปเป็น 2 แบบที่แตกต่างกันอย่างชัดเจน คือ แบบประดิษฐ์ (formal design) และ แบบธรรมชาติ (informal design) ซึ่งการกำเนิดของแต่ละรูปแบบในแต่ละประเทศมีประวัติความเป็นมาที่น่าสนใจยิ่ง (ศศิยา ศิริพานิช, 2556, หน้า 1)

ในเชิงของการพัฒนาโครงการ “งานภูมิทัศน์” นักออกแบบต้องพิจารณากำหนดตำแหน่งกิจกรรมการใช้พื้นที่ และรายละเอียดต่างๆ หรือองค์ประกอบที่ควรจัดให้มีขึ้นในพื้นที่นั้นๆ สามารถสรุปได้ว่า การออกแบบภูมิทัศน์ ประกอบด้วย 2 ส่วน คือ กิจกรรม (activity) หมายถึง กิจกรรมที่จะจัดให้มีขึ้นในพื้นที่ และองค์ประกอบ (elements) หมายถึง สิ่งที่เหมาะสมจัดให้มีในกิจกรรมแต่ละประเภท ทั้งที่มีชีวิตหรือต้นไม้ (softscape) และสิ่งไม่มีชีวิต (hardscape) เช่น กิจกรรมนั่งเล่น ควรมีม้านั่ง ศาลา และสวน กิจกรรมว่ายน้ำควรมีสระว่ายน้ำ ฝักบัวชำระตัว ม้านั่งอาบแดด ร่ม กิจกรรมปิกนิก ควรมีโต๊ะและม้านั่งจัดวางบนพื้นแข็ง ถังขยะ เตาย่าง และร่มเงาจากต้นไม้ใหญ่ ส่วนกิจกรรมแคมป์ไฟ ควรมีลานพื้นแข็ง เตาย่างแบบล้อมวงได้ ม้านั่ง อาจตั้งอยู่ที่โล่งแจ้งได้เลยเพราะทำกิจกรรมในตอนกลางคืน เป็นต้น ซึ่งนักออกแบบจะเป็นผู้กำหนดรูปแบบ วัสดุ และตำแหน่งที่จะจัดวางองค์ประกอบเหล่านี้ (ศศิยา ศิริพานิช, 2556, หน้า 59)

ด้านကျီယံ เป็นหมู่บ้านหนึ่งของตำบลด้านကျီယံ อำเภอไชยชัย ห่างจากตัวเมืองนครราชสีมาทางทิศตะวันออกเฉียงใต้ประมาณ 15 กิโลเมตร โดยมีทางหลวงหมายเลข 224 สายนครราชสีมา-ไชยชัยผ่านกลางหมู่บ้านซึ่งมีร้านค้าเครื่องปั้นดินเผาตามကျီယံ เรียงรายอยู่สองฟากฝั่งและมีลำน้ำมูลทอดขนานอยู่ทางฝั่งทิศตะวันออก หมู่บ้านด้านကျီယံแต่เดิมพ่อค้าจากนางรองบุรีรัมย์ - สุรินทร์ - ขุนหาญ - ชุขันธ์ เรื่อยไปจนถึงเขมรจะเดินทางเข้ามาติดต่อกับพ่อค้าชาวโคราชและมักจะพักกองคาราวานကျီယံกันเป็นประจำจนได้ชื่อหมู่บ้านว่า “บ้านด้านကျီယံ” และในขณะที่พัก พ่อค้าเหล่านั้นก็นำดินจากสองฟากฝั่งลำน้ำมูลมาทำภาชนะใช้สอยต่างๆ เช่น โถงอ่าง ไหปลาร้า ฯลฯ โดยลอกเลียนแบบจากชนชาวข่าซึ่งเป็นกลุ่มชนที่อาศัยในพื้นที่แต่เก่าก่อน หลังจากนั้นเมื่อนำภาชนะเหล่านั้นกลับภูมิลำเนาของตน และด้วยคุณภาพพิเศษของภาชนะทั้งในด้านสีสันความคงทนต่อการใช้งาน จึงทำให้ภาชนะด้านကျီယံเป็นที่นิยมชมชอบของผู้คนจนได้รับการเผยแพร่มากขึ้นเป็นลำดับ จนกระทั่งได้รับความนิยมจนกลายเป็นสินค้าหนึ่งในการค้าขายกันในยุคอดีตจวบจนถึงปัจจุบัน ลักษณะเฉพาะของเครื่องปั้นดินเผาตามကျီယံนั้นอยู่ที่ดินที่นำมาใช้กล่าวคือดินด้านကျီယံเป็นดินเหนียวเนื้อละเอียดที่ขุดขึ้นมาจากริมฝั่งแม่น้ำมูล (ซึ่งห่างออกไปจากทางหลวง 224 ทางทิศตะวันออกเฉียงประมาณ 2 - 3 กิโลเมตร) ในพื้นที่ที่ชาวบ้านเรียกว่า กุด หรือแม่น้ำด้วน (ลักษณะลำน้ำที่แคบแค้ว กัดเซาะตะลิ่งจนขาดและเกิดลำน้ำด้วนขึ้น) ส่วนที่เป็นแนวกัดเซาะจะกลายเป็นแหล่งทับถมดิน ดินดังกล่าวนี้เป็นดินซึ่งมีคุณสมบัติพิเศษ ง่ายต่อการขึ้นรูปทนทานต่อ

การเผา ไม่บิดเบี้ยวหรือแตกหักง่ายและที่น่าสนใจอย่างยิ่งคือดินนี้เมื่อถูกเผาจะให้สีโดยธรรมชาติเป็นสีแดง ซึ่งสันนิษฐานว่าน่าจะเกิดจากธาตุเหล็ก (IronOxide) หรือสนิมเหล็กที่มีอยู่จำนวนมากในเนื้อดิน (www.dankwian.com.2554: internet)

ปัจจุบันหมู่บ้านเครื่องปั้นดินเผาด่านเกวียนมีชื่อเสียงมาก ในฐานะที่ผลิตเครื่องปั้นดินเผาได้สวยงาม มีรูปแบบที่แปลกและหลากหลาย แต่ยังคงลักษณะดั้งเดิมกรรมวิธีการปั้นและใช้ดินจากริมฝั่งแม่น้ำมูลที่เผาแล้วมีลักษณะเป็นสีส้มฤทธิ์ ที่มีเอกลักษณ์ของความเป็นเครื่องปั้นดินเผาด่านเกวียนจนได้รับเลือกให้เป็นหมู่บ้านท่องเที่ยว OTOP (OTOP tourism village) จึงเป็นที่ไว้วางใจได้เกี่ยวกับคุณภาพสินค้าและมาตรฐานของการบริการ มีนักท่องเที่ยวและนักธุรกิจเดินทางท่องเที่ยวและติดต่อซื้อขายเป็นจำนวนมาก (กองวิชาการและแผนงาน สำนักงานเทศบาลตำบลด่านเกวียน) แต่ยังคงขาดชุดผลิตภัณฑ์ตกแต่งภูมิทัศน์เพื่อช่วยอำนวยความสะดวกนักท่องเที่ยวที่ดี ป้ายบอกสถานที่และแผนที่ในการบอกตำแหน่งของสถานที่ท่องเที่ยวในจุดต่างๆ นั้นอยู่ในสภาพที่ทรุดโทรม และยังขาดความชัดเจนของข้อความ แผนที่บอกตำแหน่งกับบอกเพียงตำแหน่งหมู่บ้านด่านเกวียนไม่ได้บอกถึงจุดท่องเที่ยวที่สำคัญของหมู่บ้านด่านเกวียน เพื่อเป็นการแนะนำให้นักท่องเที่ยวเดินทางไปที่ท่องเที่ยวยังจุดต่างๆ ได้อย่างถูกต้องและรวดเร็ว (งานประชาสัมพันธ์ กองวิชาการและแผนงาน สำนักงานเทศบาลตำบลด่านเกวียน, 2556, หน้า 1)

จากความสำคัญดังที่ได้กล่าวข้างต้น ผู้วิจัยจึงได้ศึกษาและออกแบบชุดผลิตภัณฑ์ตกแต่งภูมิทัศน์เพื่อส่งเสริมการท่องเที่ยว ชุมชนเครื่องปั้นดินเผาด่านเกวียน เพื่อพัฒนารูปแบบแผนที่ป้ายบอกทางของเดิมให้มีรายละเอียดชัดเจนขึ้น เพื่อนักท่องเที่ยวที่เดินทางมาเที่ยวภายในชุมชนเครื่องปั้นดินเผาด่านเกวียนเข้าใจในเส้นทางได้ง่ายขึ้น โดยใช้วัสดุประจำท้องถิ่นของชุมชนเครื่องปั้นดินเผาด่านเกวียนตามหลักการการพัฒนาภูมิทัศน์ชุมชนเพื่อการท่องเที่ยวที่แสดงให้เห็นถึงเอกลักษณ์ของชุมชนและความมีระบบระเบียบที่สอดคล้องกับแผนพัฒนาชุมชนของชุมชนเครื่องปั้นดินเผาด่านเกวียน ด้วยการออกแบบชุดผลิตภัณฑ์ตกแต่งนี้จะอยู่ในส่วนของแนวทางการพัฒนาของจังหวัดนครราชสีมา ที่ว่า “เมื่อคุณย่าน่าอยู่” ซึ่งสอดคล้องกับหลักการพัฒนาประเทศในระยะแผนพัฒนาฯ ฉบับที่ 11 เมื่อได้มีการดำเนินการออกแบบชุดผลิตภัณฑ์ตกแต่งภูมิทัศน์ เพื่อส่งเสริมการท่องเที่ยวชุมชนเครื่องปั้นดินเผาด่านเกวียนได้ดำเนินการวิจัยจนสำเร็จ สามารถนำผลการวิจัยที่ได้ไปดำเนินการปรับใช้ในการพัฒนาชุมชนเครื่องปั้นดินเผาด่านเกวียนได้จริง

วัตถุประสงค์

1. เพื่อศึกษาและออกแบบชุดผลิตภัณฑ์ตกแต่งภูมิทัศน์เพื่อส่งเสริมการท่องเที่ยว ชุมชนเครื่องปั้นดินเผาด่านเกวียน
2. เพื่อศึกษาวัตถุประสงค์ประจำท้องถิ่นของชุมชนเครื่องปั้นดินเผาด่านเกวียน
3. เพื่อพัฒนารูปแบบแผนที่ ป้ายบอกทางของเดิมให้มีรายละเอียดที่ชัดเจนเข้าใจได้ง่าย เพื่อนักท่องเที่ยวที่เดินทางมาเที่ยวและชาวบ้านในชุมชนเครื่องปั้นดินเผาด่านเกวียน
4. เพื่อประเมินความพึงพอใจ ของประชาชนในชุมชนเครื่องปั้นดินเผาด่านเกวียนและนักท่องเที่ยวที่เดินทางมาท่องเที่ยว

สมมติฐานการวิจัย

ชุดผลิตภัณฑ์ตกแต่งภูมิทัศน์เพื่อส่งเสริมการท่องเที่ยว ชุมชนเครื่องปั้นดินเผาด่านเกวียน สามารถตอบสนองความพึงพอใจต่อประชาชนในชุมชนเครื่องปั้นดินเผาด่านเกวียนและเป็นประโยชน์ต่อนักท่องเที่ยวที่เดินทางมาเที่ยวในชุมชนเครื่องปั้นดินเผาด่านเกวียน

กรอบแนวคิด

การศึกษาและออกแบบชุดผลิตภัณฑ์ตกแต่งภูมิทัศน์เพื่อส่งเสริมการท่องเที่ยว ชุมชนเครื่องปั้นดินเผาด่านเกวียน ผู้วิจัยมีแนวทางการศึกษาโดยใช้กรอบแนวคิดดังนี้

1. การศึกษาและออกแบบชุดผลิตภัณฑ์ตกแต่งภูมิทัศน์ เพื่อที่จะส่งเสริมการท่องเที่ยวในชุมชนเครื่องปั้นดินเผาด่านเกวียน โดยใช้แนวความคิดด้านประโยชน์ใช้สอยของนวนลน้อย บุญวงศ์ (2539) กล่าวถึงประโยชน์ใช้สอยทางกายภาพ คือ ประโยชน์ใช้สอยที่ส่งผลโดยตรงต่อผู้ใช้งานตามขอบเขตที่กำหนดไว้ 2 ด้าน คือ

1.1 ประโยชน์ใช้สอยหลัก คือ ประโยชน์เฉพาะโดยตรงที่งานออกแบบนั้นๆ จะต้องทำหน้าที่ได้อย่างสมบูรณ์เป็นประโยชน์สำคัญที่ผู้สร้างริเริ่มตามความมุ่งหมาย

1.2 ประโยชน์ใช้สอยรอง คือ ประโยชน์ใช้สอยเพิ่มเติมเพื่อส่งเสริมให้ประโยชน์ใช้สอยหลักสามารถใช้งานได้ครบถ้วนสมบูรณ์ดียิ่งขึ้น ในด้านความสะดวกสบาย ความปลอดภัย การดูแลบำรุงรักษาได้ง่าย

2. เพื่อศึกษาวัตถุประสงค์ประจำท้องถิ่นของชุมชนเครื่องปั้นดินเผาด่านเกวียน โดยใช้แนวคิดเรื่องการออกแบบผลิตภัณฑ์ชุมชน อุดมศักดิ์ สาริบุตร (2555, หน้า 20) โดยผู้วิจัยสรุปเป็นกรอบในการศึกษา ดังนี้

2.1 แสดงคุณค่าของธรรมชาติที่มีเอกลักษณ์และศิลปวัฒนธรรมในท้องถิ่น

2.2 วัตถุประสงค์และกรรมวิธีการผลิตของท้องถิ่นผลิตได้จริง โดยใช้ภูมิปัญญาของชาวบ้าน เหมาะสมกับสภาพท้องถิ่น มีคุณค่า ต้องใช้ความสามารถเฉพาะ

2.3 ด้านความสวยงาม และน่าสนใจ รูปแบบที่เป็นเอกลักษณ์เฉพาะท้องถิ่น รูปทรง ลวดลาย สีสันเน้นความเป็นธรรมชาติ

2.4 มีประโยชน์ในการใช้งานง่าย เหมาะสมกับราคา และสื่อถึงที่มาของผลิตภัณฑ์

3. เพื่อพัฒนารูปแบบแผนที่ ป้ายบอกทางของเดิมให้มีรายละเอียดที่ชัดเจนเข้าใจได้ง่าย เพื่อนักท่องเที่ยวที่มาเที่ยวในชุมชนเครื่องปั้นดินเผาด่านเกวียน โดยใช้แนวคิดของเรื่องการพัฒนาประเทศในระยะแผนพัฒนาฯ ฉบับที่ 11 และการประเมินผลงานออกแบบสื่อสิ่งพิมพ์ ดังนี้

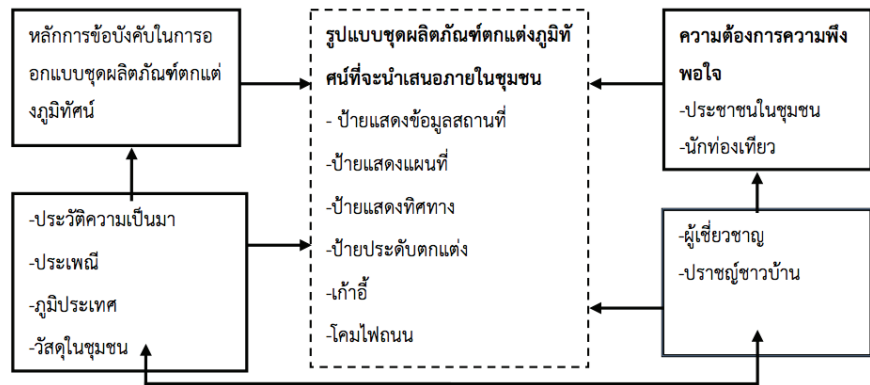
3.1 การพัฒนาประเทศในระยะแผนพัฒนาฯ ฉบับที่ 11

ผู้วิจัยได้ศึกษานโยบายการพัฒนาประเทศในระยะแผนพัฒนาฯ ฉบับที่ 11 เป็นการนำภูมิคุ้มกันที่มีอยู่ พร้อมทั้งเร่งสร้างภูมิคุ้มกันในประเทศให้เข้มแข็งขึ้น เพื่อเตรียมความพร้อมคน สังคม และระบบเศรษฐกิจของประเทศให้สามารถปรับตัวรองรับกับผลกระทบจากการเปลี่ยนแปลงได้อย่างเหมาะสม โดยให้ความสำคัญกับการพัฒนาคนและสังคมไทยให้มีคุณภาพ มีโอกาสเข้าถึงทรัพยากร และได้รับประโยชน์จากการพัฒนาเศรษฐกิจ สังคมอย่างเป็นธรรม รวมทั้งสร้างโอกาสทางเศรษฐกิจด้วยฐานความรู้ เทคโนโลยี นวัตกรรม และความคิดสร้างสรรค์ บนพื้นฐานการผลิตและการบริโภคที่เป็นมิตรต่อสิ่งแวดล้อม ขณะเดียวกัน ยังจำเป็นต้องบริหารจัดการแผนพัฒนาฯ ฉบับที่ 11 ให้บังเกิดผลในทางปฏิบัติได้อย่างเป็นรูปธรรม ภายใต้หลักการพัฒนาพื้นที่ภารกิจ และการมีส่วนร่วมของทุกภาคส่วนในสังคมไทย ซึ่งจะนำไปสู่การพัฒนาเพื่อประโยชน์สุขที่ยั่งยืนของสังคมไทยตามหลักปรัชญาของเศรษฐกิจพอเพียง

3.2 การประเมินผลงานออกแบบสื่อสิ่งพิมพ์

ผู้วิจัยได้ใช้กรอบแนวคิดการประเมินผลงานออกแบบสิ่งพิมพ์ของ อารยะ ศรีกำลัภัยานบุตร (2550, หน้า 54-55) ซึ่งได้กล่าวถึงการประเมินผลการออกแบบไว้ดังนี้ 1.ความ เป็นต้นฉบับ 2.ความยืดหยุ่น 3.การให้รายละเอียด

4.การประเมินความพึงพอใจของกลุ่มตัวอย่างที่มีต่อการพัฒนารูปแบบผลิตภัณฑ์ที่ศึกษาและออกแบบชุดผลิตภัณฑ์ตกแต่งภูมิทัศน์เพื่อส่งเสริมการท่องเที่ยว ชุมชนเครื่องปั้นดินเผาด่านเกวียน โดยใช้แนวคิดเรื่องหลักเกณฑ์การประเมินผลการออกแบบของ วีรชัย สุขสด (2544 : 88) ในส่วนของการประเมินงานออกแบบดังนี้ 1.หน้าที่ประโยชน์ใช้สอย (Function) 2.ความสะดวกสบายในการใช้ (Ergonomics) 3.ความสวยงาม (Aesthetes)



แผนผังที่ 1 กรอบการวิจัยที่เชื่อมโยงกับแนวคิด

ขอบเขตของการวิจัย

ในการศึกษาและออกแบบชุดผลิตภัณฑ์ตกแต่งภูมิทัศน์เพื่อส่งเสริมการท่องเที่ยว ชุมชนเครื่องปั้นดินเผาด่านเกวียน ผู้วิจัยได้กำหนดขอบเขตของการวิจัยไว้ดังนี้

1. ตัวแปรที่ทำการศึกษาประกอบด้วย

ตัวแปรอิสระ คือ รูปแบบของชุดผลิตภัณฑ์ตกแต่งภูมิทัศน์เพื่อส่งเสริมการท่องเที่ยว ชุมชนเครื่องปั้นดินเผาด่านเกวียน

ตัวแปรตาม คือ ปัจจัยของความพึงพอใจของประชาชนในชุมชนเครื่องปั้นดินเผาด่านเกวียนและนักท่องเที่ยวที่เดินทางมาเที่ยวในชุมชนเครื่องปั้นดินเผาด่านเกวียน

2. ประชากรและกลุ่มตัวอย่าง

2.1 **ประชากร** ที่ใช้ในการศึกษาเพื่อดำเนินโครงการ คือ ประชาชนในชุมชนเครื่องปั้นดินเผาด่านเกวียนและนักท่องเที่ยวที่เดินทางมาท่องเที่ยวในชุมชนเครื่องปั้นดินเผาด่านเกวียน ทั้งหมดภายในระยะเวลา 1 วัน จำนวน 135 คน

2.2 **กลุ่มตัวอย่าง** ที่ใช้ในการวิจัย ผู้วิจัยได้ทำการสุ่มกลุ่มตัวอย่างจากกลุ่มประชากรด้วยการสุ่มตัวอย่างมีระบบ (Systematic Sample) มีวัตถุประสงค์เพื่อสอบถามความคิดเห็น และความพึงพอใจของประชาชนในชุมชนเครื่องปั้นดินเผาด่านเกวียนและนักท่องเที่ยวที่เดินทางมาเที่ยวในชุมชนเครื่องปั้นดินเผาด่านเกวียน ที่มีชุดผลิตภัณฑ์ตกแต่งภูมิทัศน์เพื่อส่งเสริมการท่องเที่ยว โดยใช้ตารางกำหนดขนาดตัวอย่างของเครซี่และมอร์แกนจำนวน 100 คน เป็นเกณฑ์ในการสุ่มตัวอย่าง ประชาชนในชุมชนเครื่องปั้นดินเผาด่านเกวียน และนักท่องเที่ยวที่เดินทางมาท่องเที่ยวในชุมชนเครื่องปั้นดินเผาด่านเกวียน เพื่อให้สะดวกต่อการเก็บรวบรวมข้อมูล ผู้วิจัยกำหนดประชากรและกลุ่มตัวอย่าง ตามวัตถุประสงค์ทั้ง 5 ข้อ ดังนี้

ตามวัตถุประสงค์ข้อที่ 1 ขั้นตอนการศึกษา และออกแบบชุดผลิตภัณฑ์ตกแต่งภูมิทัศน์เพื่อส่งเสริมการท่องเที่ยว ชุมชนเครื่องปั้นดินเผาด่านเกวียน

แหล่งข้อมูลที่ 1 คือ เอกสาร ทฤษฎี เกี่ยวกับการออกแบบผลิตภัณฑ์ ขั้นตอนการพัฒนาผลิตภัณฑ์ และขั้นตอนการผลิตผลิตภัณฑ์ตกแต่งภูมิทัศน์เพื่อส่งเสริมการท่องเที่ยว

แหล่งข้อมูลที่ 2 คือ ผู้เชี่ยวชาญด้านโยธาและผังเมือง ของเทศบาลด่านเกวียน องค์การบริหารส่วนตำบล ตำบลด่านเกวียน อำเภอโชคชัย จังหวัดนครราชสีมา จำนวน 3 ท่าน ได้แก่

- 1.คุณสรายุทธ์ อามะเกษ ผู้อำนวยการช่างเทศบาลด่านเกวียน
- 2.คุณทั้งศักดิ์ นิมกระโทก นักบริหารงานช่างเทศบาลด่านเกวียน
- 3.คุณปราโมทย์ มอบกระโทก ผู้อำนวยการช่าง อบต.ด่านเกวียน

อาจารย์ที่จบทางด้านการออกแบบผังเมือง คณะ วิศวกรรมศาสตร์อุตสาหกรรม จำนวน 3 ท่าน

- 1.รศ.ดร.พัสดวาทภรณ์ ทิพย์ไสธรร 2.รศ.สุรศักดิ์ กังขาว 3.รศ.สมพล ดำรงเสถียร

ตามวัตถุประสงค์ข้อที่ 2 เพื่อศึกษาวัสดุประจำท้องถิ่นของชุมชนเครื่องปั้นดินเผาด่านเกวียน

แหล่งข้อมูลที่ 1 คือ เอกสาร ทฤษฎี เกี่ยวกับวัสดุประจำท้องถิ่นของชุมชน เครื่องปั้นดินเผาด่านเกวียน

แหล่งข้อมูลที่ 2 คือ ปราชญ์ชาวบ้านประจำชุมชนเครื่องปั้นดินเผาด่านเกวียนจำนวน 5 ท่าน ได้แก่ 1.นายปั้น บุญเนตร 2.นายหยวก ปอกระโทก 3.นายหมี สิงห์ทะเล 4.นายอยู่ บุญกระโทก 5.นายจวง แดงกระโทก

ตามวัตถุประสงค์ข้อที่ 3 เพื่อพัฒนารูปแบบแผนที่ป้ายบอกทางของเดิมให้มีรายละเอียดที่ชัดเจนเข้าใจได้ง่ายสำหรับนักท่องเที่ยวที่เดินทางมาเที่ยวในชุมชนเครื่องปั้นดินเผาด่านเกวียน

แหล่งข้อมูลที่ 1 คือ เอกสาร ทฤษฎี เกี่ยวกับการพัฒนาผลิตภัณฑ์ ขั้นตอนการพัฒนาผลิตภัณฑ์ ขั้นตอนการผลิตผลิตภัณฑ์ และนโยบายการพัฒนาประเทศในระยะแผนพัฒนาฯ ฉบับที่ 11 ที่ว่าด้วยเรื่อง เศรษฐกิจ สังคม วัฒนธรรม

แหล่งข้อมูลที่ 2 คือ กรมการส่งเสริมการท่องเที่ยว จังหวัดนครราชสีมา

แหล่งข้อมูลที่ 3 คือ ผู้ทรงคุณวุฒิทางด้านการออกแบบ จำนวน 3 ท่าน

ตามวัตถุประสงค์ข้อที่ 4 ขั้นตอนการศึกษาความพึงพอใจของผู้บริโภคที่มีต่อชุดผลิตภัณฑ์ตกแต่งภูมิทัศน์เพื่อส่งเสริมการท่องเที่ยว ชุมชนเครื่องปั้นดินเผาด่านเกวียน

แหล่งข้อมูล คือ ประชาชนในชุมชนเครื่องปั้นดินเผาด่านเกวียนและนักท่องเที่ยวที่เดินทางมาเที่ยวในชุมชนเครื่องปั้นดินเผาด่านเกวียน จำนวน 100 คน จากจำนวนประชากร 135 คน ด้วยการเปิดตารางสุ่มตัวอย่างของเครซี่และมอร์แกน เป็นการสุ่มแบบบังเอิญ

วิธีการดำเนินงานวิจัย

การศึกษาและออกแบบชุดผลิตภัณฑ์ตกแต่งภูมิทัศน์เพื่อส่งเสริมการท่องเที่ยว ชุมชนเครื่องปั้นดินเผาด่านเกวียน ผู้วิจัยใช้ระเบียบวิธีแบบผสมวิธี (Mixed Methodology) เป็นการวิจัยที่ใช้รูปแบบของการวิจัยแบบผสมวิธีกัน ระหว่างการวิจัยเชิงปริมาณ (Quantitative methods) และวิจัยเชิงคุณภาพ (Qualitative methods) ร่วมกัน โดยค้นหาเอกลักษณ์ประจำท้องถิ่นของชุมชนเครื่องปั้นดินเผาด่านเกวียน กรรมวิธีการผลิต ส่วนประกอบของชุดตกแต่งภูมิทัศน์ ปัญหาของเดิมที่มีอยู่ แล้วนำข้อมูลดังกล่าวมาวิเคราะห์หาแนวทางการออกแบบเพื่อให้ได้ผลิตภัณฑ์ที่ตรงตามความต้องการของผู้บริโภค และสื่อถึงเอกลักษณ์ประจำท้องถิ่นของชุมชนเครื่องปั้นดินเผา โดยแบ่งขั้นตอนของวิธีดำเนินงานวิจัยตามวัตถุประสงค์ของงานวิจัยเพื่อให้สอดคล้องกับวัตถุประสงค์ที่ตั้งไว้

การวิจัยเชิงปริมาณ (Quantitative methods) ผู้วิจัยได้ใช้แบบประเมินด้านการออกแบบและประเมินความพึงพอใจของประชาชนในชุมชนเครื่องปั้นดินเผาด่านเกวียนและนักท่องเที่ยวชาวไทยที่เดินทางมาเที่ยวในชุมชนเครื่องปั้นดินเผาด่านเกวียน จำนวน 100 ท่าน จากตารางสุ่มตัวอย่างของเครซีและมอร์แกน เพื่อหาค่าที่ชี้วัดความเหมาะสมทางด้านการออกแบบและความพึงพอใจของผู้บริโภค

การวิจัยเชิงคุณภาพ (Qualitative methods) ผู้วิจัยใช้เครื่องมือเป็นแบบสัมภาษณ์ในการเก็บรวบรวมข้อมูลเชิงลึกแล้วนำข้อมูลที่ได้มาวิเคราะห์เพื่อออกแบบชุดผลิตภัณฑ์ตกแต่งภูมิทัศน์เพื่อส่งเสริมการท่องเที่ยว

1. เครื่องมือที่ใช้ในการวิจัย

การสร้างเครื่องมือที่ใช้ในงานวิจัย เพื่อเป็นการรวบรวมข้อมูล ผู้วิจัยได้จำลำดับขั้นตอนไว้พร้อมทั้งแบ่งลักษณะในการจัดทำได้ดังนี้

1.1 แบบสัมภาษณ์ปราชญ์ชาวบ้าน ประจำชุมชนเครื่องปั้นดินเผาด่านเกวียน จำนวน 3 ท่านเป็นการสัมภาษณ์แบบไม่มีโครงสร้าง (Non-Structured interview) โดยมีประเด็นการสัมภาษณ์ประกอบด้วย ด้านวัสดุ ด้านประโยชน์ใช้สอย ด้านความสวยงาม ด้านขนาดสัดส่วนความเป็นมาของชุมชนเครื่องปั้นดินเผา เพื่อใช้เป็นข้อมูลในการการออกแบบ

1.2 แบบสัมภาษณ์ผู้เชี่ยวชาญและผู้ทรงคุณวุฒิทางด้านการออกแบบ เป็นการสัมภาษณ์แบบมีโครงสร้าง ที่ผู้วิจัยได้ทำการกำหนดประเด็นที่สำคัญ ให้ครอบคลุมตามวัตถุประสงค์ของการวิจัยในเรื่องการศึกษาและออกแบบชุดผลิตภัณฑ์ตกแต่งภูมิทัศน์ เพื่อส่งเสริมการท่องเที่ยว ชุมชนเครื่องปั้นดินเผาด่านเกวียน เพื่อนำประเด็นการออกแบบที่สำคัญ ที่ได้รับการแนะนำจากผู้เชี่ยวชาญและผู้ทรงคุณวุฒิทางด้านการออกแบบ ตามกระบวนการในการออกแบบเพื่อกำหนดแนวทางในการออกแบบชุดผลิตภัณฑ์ตกแต่งภูมิทัศน์เพื่อส่งเสริมการท่องเที่ยวชุมชนเครื่องปั้นดินเผาด่านเกวียน โดยใช้การจดบันทึก ภาพถ่าย โดยได้ผ่านการตรวจสอบจากผู้เชี่ยวชาญ

และผู้ทรงคุณวุฒิทางการออกแบบ ในแต่ละหัวข้อแล้วหาค่าดัชนีความสอดคล้อง (Index Of Item Objective Congruence: IOC) เป็นรายชื่อที่มีค่าดัชนีความสอดคล้องตั้งแต่ 0.5 ขึ้นไป ส่วนข้อที่มีค่าดัชนีความสอดคล้องไม่สอดคล้องไม่ถึง 0.5 นำไปแก้ไขใหม่ตามคำแนะนำผู้เชี่ยวชาญและผู้ทรงคุณวุฒิทางการออกแบบ

1.3 แบบสอบถามแบบมีโครงสร้าง เพื่อใช้สอบสำหรับการศึกษาลักษณะทั่วไปของประชากรและกลุ่มตัวอย่าง โดยได้แบ่งออกเป็น 2 ตอน คือ

ตอนที่ 1 สอบถามเกี่ยวกับข้อมูลทั่วไปของผู้ตอบแบบสอบถาม คำถามแบบตรวจสอบและเติมในช่องว่าง

ตอนที่ 2 สอบถามความคิดเห็นและความพึงพอใจของประชาชนในชุมชนเครื่องปั้นดินเผาบ้านเกวียน และนักท่องเที่ยวที่เดินทางมาเที่ยวในชุมชนเครื่องปั้นดินเผาบ้านเกวียนถึงประโยชน์ที่มีของชุดผลิตภัณฑ์ตกแต่งภูมิทัศน์เพื่อส่งเสริมการท่องเที่ยว ชุมชนเครื่องปั้นดินเผาบ้านเกวียน เป็นลักษณะแบบประเมินค่า 5 ระดับ โดยมีเกณฑ์การให้คะแนน ดังนี้

ระดับ 5 หมายถึง มีความพึงพอใจในระดับมากที่สุด

ระดับ 4 หมายถึง มีความพึงพอใจในระดับมาก

ระดับ 3 หมายถึง มีความพึงพอใจในระดับปานกลาง

ระดับ 2 หมายถึง มีความพึงพอใจในระดับน้อย

ระดับ 1 หมายถึง มีความพึงพอใจในระดับน้อยที่สุด

1.4 ขั้นตอนการสร้างเครื่องมือ การใช้เครื่องมือในการวิจัยผู้ทำการวิจัยได้ทำการเลือกใช้เครื่องมือประเภท สัมภาษณ์และแบบสอบถามความพึงพอใจของผู้บริโภค วิธีการสร้างเครื่องมือวิจัย มีขั้นตอนในการเตรียมและวางแผนการดำเนินงานทั้งหมดดังนี้

1.ศึกษาทฤษฎี เอกสาร ตำรา และงานวิจัยที่เกี่ยวข้อง ดำเนินการสร้างแบบสอบถามตามตัวแปรทำการศึกษา

2.นำแบบสอบถามเสนออาจารย์ผู้ควบคุมวิทยานิพนธ์ เพื่อตรวจสอบและขอคำแนะนำมาปรับปรุงแก้ไข

3.นำแบบสอบถามที่ปรับปรุงแก้ไขแล้ว ให้ผู้ทรงคุณวุฒิตรวจความถูกต้องของภาษาโดยผู้ทรงคุณวุฒิ จากคณะครุศาสตร์อุตสาหกรรม สถาบันเทคโนโลยีพระจอมเกล้าเจ้าคุณทหารลาดกระบัง

4.ทำการแก้ไขปรับปรุงแบบสอบถามตามข้อเสนอแนะจากผู้ทรงคุณวุฒิเพื่อนำไปใช้ต่อไป

ผลการวิจัย

ผลการวิจัยในครั้งนี้ สามารถสรุปผลการวิจัยตามวัตถุประสงค์การวิจัย ดังนี้

1. ผลการวิเคราะห์ข้อมูล การศึกษาหลักการพัฒนาภูมิทัศน์ชุมชนเพื่อการท่องเที่ยว

1.1 ผลการวิเคราะห์ข้อมูลหลักการพัฒนาภูมิทัศน์ชุมชนเพื่อการท่องเที่ยว

โสภาคย์ ผาสุกนิรันต์ (2537, หน้า 1) กล่าวไว้ว่า สภาพแวดล้อมชุมชนหมายถึง สิ่งแวดล้อมทางกายภาพที่มนุษย์เป็นผู้ได้ประโยชน์ใช้สอยในสังคม เช่น อาคารบ้านเรือน ถนน สะพาน และอื่นๆ รวมไปถึงเครื่องหมายสัญลักษณ์และอุปกรณ์สื่อสารโทรคมนาคมต่างๆ หรืออีกนัยหนึ่งหมายถึงถาวรวัตถุรอบๆ ตัว ที่มนุษย์สร้างขึ้นให้เห็นอยู่เป็นประจําในสังคม วิธีการนี้จะทำให้เราทราบว่า เมืองควรมีการปรับปรุงเมื่อไร และควรมีการเสริมสร้างสิ่งใดขึ้นในจุดไหนบ้างภายในเมืองนั้น ซึ่งการทำ Visual Survey สามารถได้กับทุกเมืองทุกขนาดไม่ว่าจะเป็นศูนย์กลางเมือง หรือชานเมืองก็ตาม กระบวนการในการ Visual Survey ไม่มีความยุ่งยากและซับซ้อนและก่อนการทำ Visual Survey เราควรต้องทราบองค์ประกอบ (Elements) ของเมือง และควรเข้าใจถึงความเกี่ยวข้องขององค์ประกอบต่างๆ เหล่านั้นด้วย องค์ประกอบที่กล่าวถึงนี้ ได้แก่องค์ประกอบทางกายภาพของเมืองที่ได้กล่าวไว้ในตอนต้น และองค์ประกอบด้านอื่นๆ ที่เกี่ยวข้องมี รูปทรงของที่ดินและธรรมชาติ จะต้องมีความสอดคล้องกันทั้ง สถาปัตยกรรม การประเมิณงานทางสถาปัตยกรรมของเมืองที่เพิ่มเข้าไปในธรรมชาติ และธรรมชาติแวดล้อมที่มีอยู่ สภาพของอากาศภายในท้องถิ่น การพิจารณาถึงสภาพภูมิอากาศที่มีอิทธิพลต่อรูปแบบของเมืองอีก เช่น เมืองบางเมืองตั้งไว้ตำแหน่งดี หรือเมืองบางเมืองได้รูปแบบเมืองมาจากสภาพภูมิอากาศ โดยสิ่งต่างๆ เหล่านี้ได้เฉพาะการพิจารณาเพื่อความสวยงามแต่เป็นการพิจารณาเพื่อประโยชน์ใช้สอยในด้านต่างๆ ของเมืองได้อย่างดี รูปร่างของเมือง พื้นที่ว่างในเมืองและพื้นที่เปิดโล่ง ในการทำสำรวจเพื่อการออกแบบชุมชนควรพิจารณาถึงที่ว่างของเมืองทั้งหมด ซึ่งจะช่วยในการพิจารณาถึงพื้นที่ว่างภายในเมืองและพื้นที่เปิดโล่งด้วยกัน ตัวอย่างเช่น เราเริ่มทำผังส่วนพักนอนของเมือง ควรมีการวางผังส่วนกลางเมืองและพื้นที่ว่างเป็นช่องทางเชื่อมต่อที่จะนำไปยังส่วนนั้น การสำรวจควรเรียงลำดับจากที่พื้นที่ว่าง สำหรับพักผ่อนจนถึงที่ว่างสำหรับสังสรรค์ ชุมชน และกิจกรรมที่วุ่นวายอื่นๆ ส่วนสาธารณะของเมือง เช่น ถนน โรงเรียน สวน ศาลาประชาคม ห้างสมุด ควรจะนับเป็นระบบของที่เปิดโล่งเกี่ยวกับบริเวณก่อสร้างอาคารของเมืองด้วย เส้นทาง ย่านภายในเมือง ส่วนประกอบของย่าน รายละเอียด เราควรจะต้องระมัดระวังปัญหาที่เกิดจากการสัญจร ทางเท้าและบาทวิถี ควรตรวจสอบลักษณะของการใช้ทางเท้าในย่านหรือสถานที่วุ่นวาย คือ สำรวจว่าทางเดินเพียงพอหรือไม่ ความกว้าง สภาพ การกันแดดและฝน และการตั้งม้านั่ง การแก้ปัญหาสำหรับเรื่องนี้ คือ แยกทางรถกับคนเดินออกต่างระดับกัน รถอยู่ระดับต่ำ คนอยู่ระดับบน มุมมองและเส้นขอบฟ้า บริเวณซึ่งมีปัญหา พฤติกรรมการท่องเที่ยว จากแนวคิดที่เกี่ยวข้องกับพฤติกรรมนักท่องเที่ยวทำให้เราเห็นความสำคัญของการพัฒนาการท่องเที่ยวที่จะต้องคำนึงถึงสิ่งต่างๆ เหล่านี้ เพื่อคงคุณค่าการเป็นแหล่งท่องเที่ยวได้อย่างยาวนาน อันจะเป็นประโยชน์อย่างยิ่งสำหรับการผลักดันที่ทำให้เกิดระบบการท่องเที่ยวอย่างต่อเนื่อง ซึ่งจะก่อให้เกิดรายได้แก่

ท้องถิ่นตามมา และผลประโยชน์ที่เกิดขึ้นในท้องถิ่นในส่วนนี้จะเป็นสิ่งสำคัญในการทำให้ประชาชนตื่นตัวรักษาสภาพแวดล้อมชุมชน อนุรักษ์วัฒนธรรมประเพณีเพื่อคงสภาพแหล่งท่องเที่ยวของตนให้เป็นแหล่งรายได้แก่ท้องถิ่น ซึ่งสามารถเกิดขึ้นได้อย่างไม่รู้จักจบ ซึ่งหลักแหล่งการพัฒนานี้ได้ถูกเรียกว่า เป็นแหล่งพัฒนาอย่างยั่งยืน ย่านและที่รวมกิจกรรม ซึ่งกล่าวโดยรวมๆ แล้วกิจกรรมก็คือย่านชนิดหนึ่งที่มีความหนาแน่นค่อนข้างสูงและเกิดการรวมตัวกันเพื่อกิจกรรมมากกว่าลักษณะทางกายภาพอื่นๆ ตามปกติบริเวณที่รวมกิจกรรมนั้นจะมีพื้นที่ค่อนข้างจำกัด และลักษณะทางกายภาพของบริเวณที่จะสร้างขึ้นเป็นแบบถาวรหรือแบบที่รื้อถอนได้สะดวกตามแต่กิจกรรมที่มี และจะถูกสร้างขึ้นเพื่อให้สอดคล้องกับกิจกรรมที่จะเกิดขึ้นด้วย

ข้อพิจารณาในการปรับปรุงย่านและที่รวมกิจกรรม เดชา บุญค้ำ (2531, หน้า 6) ได้กล่าวถึงพิจารณาในการปรับปรุงย่านและที่รวมกิจกรรมในการพัฒนาภูมิทัศน์เมืองจะมีแนวทางที่แตกต่างกันไปตามลักษณะแต่ละเมืองและจำเป็นต้องมีการศึกษาถึงปัญหาในแต่ละพื้นที่เสียก่อนจึงจะสามารถกำหนดแนวทางการพัฒนา แกะไข ปรับปรุงได้โดยอาศัยแนวทางในการปรับปรุงอย่างสังเขป การพิจารณาคุณค่าทางทัศนียภาพของที่โล่ง เส้นทางสัญจร เดชา บุญค้ำ (2531, หน้า 5,6) ได้กล่าวถึงเส้นทางนักท่องเที่ยวว่านักท่องเที่ยวในกรณีที่มีนักท่องเที่ยวจำนวนมากพอสมควรมีแหล่งท่องเที่ยวที่สามารถดึงดูดในระดับสูง

ประเภทของเส้นทางทัศนียภาพสามารถแบ่งออกได้ดังนี้คือ เส้นทางเท้า เส้นทางรถยนต์ หรือรถโดยสาร ทางจักรยานยนต์ ทางเรือ หรือแพ รถไฟ หรือรถราง พาหนะอื่นๆ ที่นั่งแบบเพื่อการผ่อนคลาย ได้แก่ การนั่งพักผ่อน ใต้และเก้าอี้ เช่น บริเวณพักผ่อนที่ต้องการมีที่วางของหรือที่ต้องการมีเกณฑ์เล็กๆน้อยๆ

1.2 ผลการวิเคราะห์ข้อมูล แนวคิดที่เกี่ยวข้องกับการออกแบบภูมิทัศน์ จากการศึกษาและค้นคว้าข้อมูลด้านเอกสารเกี่ยวกับแนวคิดที่เกี่ยวข้องกับการออกแบบภูมิทัศน์นั้นเมืองคัมภีร์ประกอบหลายด้านที่ต้องคำนึงถึงการเลือกสถานที่ตั้งโครงการ เรื่องที่จะต้องพิจารณาเป็นอันดับแรก ในการเลือกพื้นที่ในการพัฒนาโครงการ คือ ความเหมาะสมของพื้นที่สำหรับการพัฒนาที่ดินเฉพาะประเภท ซึ่งประกอบไปด้วย ปัจจัยทางด้านวัฒนธรรม ประวัติศาสตร์ และโบราณคดี ถ้ามีปัจจัยต่างๆ เหล่านี้ปรากฏอยู่ จะสามารถทำการอนุรักษ์ ป้องกัน หรือนำกลับมาใช้ประโยชน์ใหม่อีกครั้งหนึ่งได้อย่างไร แหล่งน้ำสะอาด สาธารณูปโภคและแหล่งพลังงาน ระบบโครงข่ายถนน ปัจจัยทางธรรมชาติของพื้นที่ สภาพภูมิอากาศระดับท้องถิ่น สภาพภูมิอากาศระดับท้องถิ่นเป็นปัจจัยสำคัญ ที่ต้องนำมาพิจารณาในการออกแบบ โดยเฉพาะอย่างยิ่ง ในด้านสถาปัตยกรรมและภูมิสถาปัตยกรรม ปัจจัยในระดับภูมิภาคโดยรอบของพื้นที่ ลักษณะและหน้าที่ของชุมชนที่อยู่ใกล้เคียง ปัจจัยในระดับภูมิภาคที่เกี่ยวข้องกับพื้นที่ คือ ไร่บัวป่า พื้นฐานทางด้านเศรษฐกิจของภูมิภาค ประชากร วัฒนธรรม รวมทั้งชุมชนที่อยู่ใกล้เคียงมีความสำคัญต่อการตัดสินใจในการออกแบบ

กระบวนการในการเลือกพื้นที่โครงการพัฒนา พื้นที่ชุมชนที่น่าอยู่อาศัย คือ การพิจารณาซึ่งน้ำหนักและหาความสมดุล ระหว่างความดึงดูดใจและข้อดีต่างๆ ของพื้นที่ (สภาพแวดล้อมทาง

ธรรมชาติและทางด้านวัฒนธรรม การเข้าถึงพื้นที่ เป็นต้น) และสิ่งที่จะต้องสูญเสียไป เนื่องจากการพัฒนาที่จะเกิด เมื่อทำการรวบรวมข้อมูลทั้งหมดแล้ว ภูมิสถาปนิกและนักออกแบบวางผัง ต้องทำการวิเคราะห์ข้อมูล เพื่อพิจารณาว่าพื้นที่นั้นเหมาะสมในการพัฒนาหรือไม่ ถ้าเหมาะสมควรทำการวางนโยบาย ในการออกแบบที่เหมาะสมและยั่งยืนต่อไป

2. ผลการวิเคราะห์ข้อมูล การศึกษาและออกแบบชุดผลิตภัณฑ์ตกแต่งภูมิทัศน์เพื่อส่งเสริมการท่องเที่ยว ชุมชนเครื่องปั้นดินเผาด่านเกวียน

2.1 ผลการวิเคราะห์ข้อมูล ผลิตภัณฑ์ที่อนุญาตให้ติดตั้งได้ภายในชุมชนโดยวิเคราะห์ตามเขตความรับผิดชอบดูแลของเทศบาลชุมชน ชุดผลิตภัณฑ์ตกแต่งภูมิทัศน์ ที่สามารถดำเนินการออกแบบได้ จากการลงพื้นที่เก็บข้อมูลเบื้องต้นเกี่ยวกับอุปกรณ์ตกแต่งภูมิทัศน์ตามหลักการการแบ่งพื้นที่การรับผิดชอบของพื้นที่หมู่บ้านด่านเกวียน ซึ่งจะสอดคล้องกับแผนพัฒนาชุมชนของหมู่บ้านด่านเกวียน จากการสัมภาษณ์ผู้เชี่ยวชาญสามารถสรุปได้ดังนี้

สรุปผล

สำหรับชุดผลิตภัณฑ์ตกแต่งภูมิทัศน์ที่สามารถผลิตใช้ภายในชุมชนเครื่องปั้นดินเผาด่านเกวียนได้ จากการสัมภาษณ์ผู้เชี่ยวชาญ นายกเทศมนตรีเทศบาลด่านเกวียน โยธาและผังเมืองของชุมชนเครื่องปั้นดินเผาด่านเกวียน ลงความเห็นที่ตรงกันว่า ชุดผลิตภัณฑ์ตกแต่งภูมิทัศน์ที่เหมาะสมให้มีการออกแบบและพัฒนาใหม่ได้แก่ แก้วน้ำนั่งพักผ่อนระหว่างทาง ป้ายแสดงพื้นที่ของชุมชน และสัญลักษณ์แทนพื้นที่ภายในชุมชน

2.2 ผลการวิเคราะห์ข้อมูล พื้นที่ภายในชุมชนเครื่องปั้นดินเผา ผู้วิจัยได้ทำการลงพื้นที่เพื่อสำรวจแผนผังของหมู่บ้าน และสถานที่ จุดท่องเที่ยวเพื่อนำมาใช้ในการออกแบบพัฒนาป้ายบอกแผนที่ พื้นที่โซนหลักของชุมชนเครื่องปั้นดินเผาด่านเกวียนที่ผู้วิจัยได้ลงพื้นที่สำรวจและสัมภาษณ์จากผู้เชี่ยวชาญ นายกเทศมนตรีเทศบาลด่านเกวียน โยธาและผังเมือง ของชุมชนเครื่องปั้นดินเผาด่านเกวียนแสดงให้เห็นพื้นที่ดังภาพที่ 4.2 จากสำรวจและสัมภาษณ์ผู้เชี่ยวชาญชุมชนเครื่องปั้นดินเผาด่านเกวียน แบ่งพื้นที่โซนท่องเที่ยวได้ 4 โซน ได้แก่ โซนถนนใหญ่ โซนหลังเหมือง โซน OTOP และโซนโฮมสเตย์



ภาพที่ 1 อาณาเขตการปกครองของเทศบาลชุมชนเครื่องปั้นดินเผาด่านเกวียน

จากพื้นที่ 4 โชนดังกล่าวผู้วิจัยได้ทำการวิเคราะห์สภาพพื้นที่ในแต่ละส่วนและสรุปผลได้ดังนี้

1. โชนถนนใหญ่ เป็นโชนที่อยู่ในพื้นที่เขตการรับผิดชอบดูแลของเทศบาลด่านเกวียน ติดกับถนนสายหลัก นครราชสีมา-โชคชัย มีสถานที่ท่องเที่ยวมากมาย เช่น ร้านค้าขายของที่ระลึก ร้านอาหาร และพิพิธภัณฑ์เกวียน เป็นต้น

พื้นที่โดยรวมยังขาดสิ่งอำนวยความสะดวกต่อนักท่องเที่ยวที่จำเป็น เช่น ที่นั่งพักผ่อน จุดทิ้งขยะที่ยังมีไม่เพียงพอ ป้ายบอกทางที่ยังขาดความชัดเจน หรือแม้กระทั่งแผนที่บอกทางก็ดูทราดโทรม บอกตำแหน่งสถานที่ท่องเที่ยวไม่ครบถ้วนและชัดเจน



ภาพที่ 2 แสดงผลิตภัณฑ์ของเดิมที่มีอยู่ในพื้นที่โชนถนนใหญ่

2. โชนหลังเหมือง เป็นโชนที่อยู่ในพื้นที่เขตการรับผิดชอบดูแลของเทศบาลด่านเกวียน พื้นที่ทั้งหมดอยู่หลังเหมืองส่งน้ำของด่านเกวียน สถานที่ส่วนใหญ่เป็นโรงงานเครื่องปั้นดินเผา เตาเผาเครื่องปั้นดินเผา ที่พักอาศัย นักท่องเที่ยวสามารถเที่ยวชมการปั้นเครื่องปั้นดินเผาของชาวบ้าน หรือนักลงทุนติดต่อธุรกิจต่างๆ

พื้นที่โดยรวมยังขาดสิ่งอำนวยความสะดวกต่อนักท่องเที่ยวที่จำเป็น เช่น ที่นั่งพักผ่อน จุดทิ้งขยะที่ยังมีไม่เพียงพอ ป้ายบอกทางที่ยังขาดความชัดเจน หรือแม้กระทั่งแผนที่บอกทาง ก็ดูทราดโทรม บอกตำแหน่งสถานที่ท่องเที่ยวไม่ครบถ้วนและชัดเจน



ภาพที่ 3 แสดงผลิตภัณฑ์ของเดิมที่มีอยู่ในพื้นที่โชนหลังเหมือง

3. โชน OTOP เป็นโชนที่อยู่ในพื้นที่เขตการรับผิดชอบดูแลของเทศบาลด่านเกวียน พื้นที่ทั้งหมดอยู่หลังเหมืองส่งน้ำของด่านเกวียน สถานที่ส่วนใหญ่เป็นโรงงานเครื่องปั้นดินเผา เตาเผา เครื่องปั้นดินเผา ที่พักอาศัย นักท่องเที่ยวสามารถเที่ยวชมการปั้นเครื่องปั้นดินเผาของชาวบ้านหรือนักลงทุนติดต่อธุรกิจต่างๆ

พื้นที่โดยรวมยังขาดสิ่งอำนวยความสะดวกต่อนักท่องเที่ยวที่จำเป็น เช่น ที่นั่งพักผ่อน จุดทิ้งขยะที่ยังมีไม่เพียงพอ ป้ายบอกทางที่ยังขาดความชัดเจน หรือแม้กระทั่งแผนที่บอกทาง ก็ดูทชุดโทรม บอกตำแหน่งสถานที่ท่องเที่ยวไม่ครบถ้วนและชัดเจน



ภาพที่ 4 แสดงผลิตภัณฑ์ของเดิมที่มีอยู่ในพื้นที่โชน OTOB

4. โชนโฮมสเตย์ เป็นโชนที่อยู่ในพื้นที่เขตการรับผิดชอบดูแลของเทศบาลด่านเกวียน พื้นที่ทั้งหมดอยู่หลังโชน OTOB เป็นโชนที่มีที่พักโฮมสเตย์ไว้คอยให้บริการนักท่องเที่ยวที่ต้องการพักผ่อน และยังสามารถชมการสาธิตการปั้นเครื่องปั้นดินเผาได้

พื้นที่โดยรวมยังขาดสิ่งอำนวยความสะดวก ต่อนักท่องเที่ยวที่จำเป็นเช่นเดียวกับโชนอื่นๆ เช่น ที่นั่งพักผ่อน จุดทิ้งขยะที่ยังมีไม่เพียงพอ ป้ายบอกทางที่ยังขาดความชัดเจน หรือแม้กระทั่งแผนที่บอกทางก็ดูทชุดโทรม บอกตำแหน่งสถานที่ท่องเที่ยวไม่ครบถ้วนและชัดเจน



ภาพที่ 5 แสดงผลิตภัณฑ์ของเดิมที่มีอยู่ในพื้นที่โชนโฮมสเตย์

หลังจากนั้นผู้วิจัยได้นำข้อมูลดังกล่าวไปทำการปรึกษาและสัมภาษณ์ผู้เชี่ยวชาญที่ดูแลและรับผิดชอบในเรื่องของงานระบบโยธาของชุมชนเครื่องปั้นดินเผาบ้านแกวียน ถึงข้อสรุปผลิตภัณฑ์ตกแต่งภูมิทัศน์ที่สามารถผลิตและติดตั้งได้ภายในชุมชน จากการลงพื้นที่เก็บข้อมูลเบื้องต้นเกี่ยวกับอุปกรณ์ตกแต่งภูมิทัศน์ตามหลักการ การแบ่งพื้นที่การรับผิดชอบของพื้นที่หมู่บ้านบ้านแกวียนชุดผลิตภัณฑ์ตกแต่งภูมิทัศน์

2.3 ผลการวิเคราะห์ข้อมูล ขนาดสัดส่วนของผลิตภัณฑ์ เพื่อให้ได้สัดส่วนที่เหมาะสมกับการใช้งานผู้วิจัยได้ทำการเก็บรวบรวมข้อมูลทั้งการศึกษาจากเอกสารและวิเคราะห์จากการใช้งานจริง

1) แก้อื้อนั่งพักระหว่างทาง ได้วิเคราะห์ขนาดสัดส่วนของป้ายแผนที่จากหลักการยศาสตร์ โดยใช้ข้อมูลในส่วนของขนาดสัดส่วนของชาย หญิง ตั้งแต่ช่วงอายุ 10 – 60 ปี สัดส่วนการนั่งจัดเป็นการนั่งแบบระยะสั้น โดยสรุปขนาดได้ดังนี้ ขนาดความสูง 50 ซม. ยาว 100 ซม. ต่อหนึ่งชิ้น ขนาดพื้นที่นั่งกว้าง 47 ซม.

2) ป้ายบอกแผนที่ ผู้วิจัยได้วิเคราะห์ขนาดสัดส่วนของป้ายแผนที่จากหลักการยศาสตร์ โดยใช้ข้อมูลในส่วนของขนาดสัดส่วนของชาย หญิง ตั้งแต่ช่วงอายุ 10 – 60 ปี วิธีการมองเห็น โดยสรุปขนาดได้ดังนี้ ขนาดสัดส่วนของขอบตั้ง เส้นผ่านศูนย์กลางฐาน 20 ซม. เส้นผ่านศูนย์กลางยอดขา 15 ซม. ขามีขนาดความสูง 100 ซม. ขนาดของป้ายกว้าง 110 ซม. ยาว 183 ซม.

3) สัญลักษณ์แทนพื้นที่ ผู้วิจัยวิเคราะห์ขนาดสัดส่วนของสัญลักษณ์แทนพื้นที่จากแนวความคิดที่ใช้ในการออกแบบ ซึ่งสรุปได้ 4 โชน ได้แก่

- โชนถนนใหญ่ ขนาด 70X70X85 ซม. - โชนหลังเหมือง ขนาด 70X70X85 ซม.
- โชน OTOP ขนาด 65X65X70 ซม. - โชนโฮมสเตย์ ขนาด 50X50X60 ซม.

2.4 ผลการวิเคราะห์ข้อมูล แนวคิดที่ใช้ในการออกแบบ ผู้วิจัยได้ทำการเก็บรวบรวมข้อมูลจากการลงพื้นที่สำรวจพื้นที่และสัมภาษณ์ผู้เชี่ยวชาญในท้องถิ่นเพื่อหาเอกลักษณ์ของชุมชนเครื่องปั้นดินเผามาใช้เป็นแนวคิดในการออกแบบพื้นที่พบว่ามี 3 อย่างที่เด่นชัด ได้ทำการวิเคราะห์แนวคิดที่ได้นำเอาเอกลักษณ์ของชุมชนมาใช้ในการออกแบบได้ข้อสรุปดังนี้

- แก้อื้อนั่งพักพักผ่อนระหว่างทางได้แนวคิดมาจากล้อเกวียนที่เป็นเอกลักษณ์เรื่องราวของหมู่บ้านบ้านแกวียน ด้วยวิธีการตัดทอนรูปร่างรูปทรงผสมผสานกับการวิเคราะห์หลักการยศาสตร์เพื่อให้ได้แก้อื้อนั่งพักผ่อนระหว่างที่ถูกต้องตามหลักการยศาสตร์และสวยงามตามเอกลักษณ์ของเกวียน



ภาพที่ 6 การวิเคราะห์เลือกส่วนเอกลักษณ์ของเกวียนมาใช้ในการออกแบบ

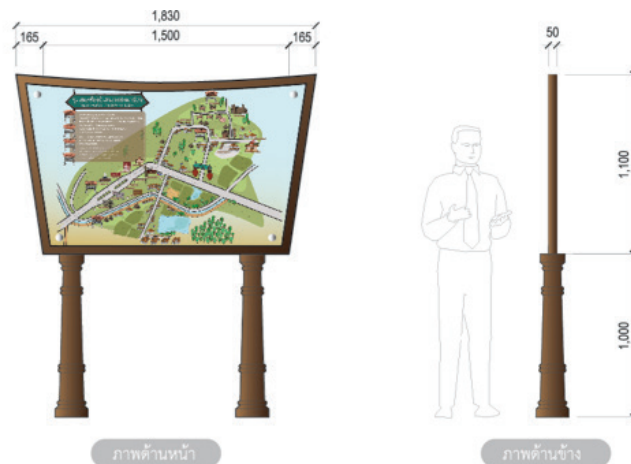


ภาพที่ 7 ภาพชิ้นงานออกแบบเก้าอี้นั่งพักพักผ่อนระหว่างทางที่ได้แนวคิดมาจากล้อเกวียน

- ป้ายแผนที่ที่ได้แนวคิดมาจากรูปทรงของป้ายแผนที่ของเดิมด้วยวิธีการตัดทอนรูปร่างรูปทรงผสมผสานกับการวิเคราะห์หลักการยศาสตร์ที่ศทางมุมของการใช้งาน



ภาพที่ 8 การวิเคราะห์เลือกส่วนเอกลักษณ์ของป้ายมาใช้ในการออกแบบ



ภาพด้านหน้า

ภาพด้านข้าง

ภาพที่ 9 ภาพชิ้นงานป้ายแผนที่ที่ได้แนวคิดมาจากรูปทรงของป้ายแผนที่ของเดิม

- สัญลักษณ์แทนพื้นที่ ได้แนวคิดมาจากนกฮูก โดยการตัดทอนรูปร่างรูปทรง วิเคราะห์การใช้วัสดุและวิธีการผลิตที่เหมาะสม ผสานเข้ากับหน้าที่ใช้สอยของผลิตภัณฑ์นั้น



ภาพที่ 10 การวิเคราะห์ที่เลือกส่วนเอกลักษณ์ของนกฮูกมาใช้ในการออกแบบ



ภาพที่ 11 ภาพชิ้นงานสัญลักษณ์แทนพื้นที่ได้แนวคิดมาจากนกฮูก

2.5 ผลการวิเคราะห์ข้อมูล การลงคะแนนเพื่อเลือกแบบนำมาผลิตจริง โดยการลงคะแนนจากชาวบ้านในชุมชนเครื่องปั้นดินเผาด่านเกวียนและนักท่องเที่ยวที่มาเยี่ยมชมหมู่บ้านจำนวน 100 คน โดยลงคะแนนให้เก้าอี้ที่นั่งในรูปแบบที่ 1 จำนวน 56 คะแนน จากจำนวนประชากร 100 คน ให้เหตุผลว่า รูปแบบตรงกับแนวคิดที่ใช้มีรูปทรงที่เป็นเอกลักษณ์สื่อถึงชุมชน เครื่องปั้นดินเผาด่านเกวียน ง่ายต่อการผลิต แข็งแรงทนทาน ในส่วนของสัญลักษณ์แทนพื้นที่แบบที่ 3 ได้รับคะแนนสูงสุด จำนวน 59 คะแนน จำนวนประชากร 100 คน ให้เหตุผลว่า รูปแบบตรงกับแนวคิดที่ใช้ รูปทรงน่ารัก สีที่ใช้บอกประเภทขยะชัดเจนเข้าใจง่าย และลงคะแนนให้รูปแบบป้ายบอกแผนที่ในรูปแบบที่ 2 ให้ได้คะแนนสูงสุด จำนวน 67 คะแนน โดยให้เหตุผลว่า รูปทรงเรียบง่าย วัสดุแข็งแรงทนทาน กราฟิกบอกแผนที่มีความชัดเจน สัญลักษณ์ที่ใช้แทนจุดจำได้ง่ายดูแล้วสามารถตอบได้ว่าเป็นสถานที่อะไร

2.6 ผลการวิเคราะห์ข้อมูล แบบประเมินความคิดเห็นด้านการรูปแบบ โดยผู้เชี่ยวชาญด้านการออกแบบ ที่มีต่อผลิตภัณฑ์ชุดตกแต่งภูมิทัศน์เพื่อส่งเสริมการท่องเที่ยวชุมชนเครื่องปั้นดินเผาด่านเกวียนโดยแบ่งเป็น 3 ด้าน ดังนี้

ผลิตภัณฑ์ชั้นที่ 1 เก้าอี้นั่งพักผ่อนระหว่างทาง

ด้านหน้าที่ประโยชน์ใช้สอยของผลิตภัณฑ์ มีความคิดเห็นเฉลี่ยอยู่ในระดับมาก ($\bar{X}=4.33$) โดยเรียงลำดับจากมากที่สุดไปหาน้อยที่สุดได้ดังนี้มีความเหมาะสมเรื่องรายละเอียดที่ชัดเจน ทางด้านข้อมูล ($\bar{X}=4.45$) มีความเหมาะสมง่ายต่อการทำความเข้าใจ ($\bar{X}=4.43$) มีความคงทนแข็งแรงมีอายุการใช้งานยาวนาน ($\bar{X}=4.29$) มีความเหมาะสมปลอดภัยในการใช้งาน ($\bar{X}=4.14$)

ด้านความสะดวกสบายในการใช้มีความคิดเห็นเฉลี่ยอยู่ในระดับมาก ($\bar{X}=4.21$) โดยเรียงลำดับจากมากที่สุดไปหาน้อยที่สุดได้ดังนี้

ชุดผลิตภัณฑ์ตกแต่งภูมิทัศน์มีขนาดเหมาะสมกับการเคลื่อนย้าย ($\bar{X}=4.45$)

ชุดผลิตภัณฑ์ตกแต่งภูมิทัศน์มีขนาดเหมาะสมกับการใช้งาน ($\bar{X}=4.43$)

ด้านความสวยงาม มีความคิดเห็นเฉลี่ยอยู่ในระดับมากที่สุด ($\bar{X}=4.48$) โดยเรียงลำดับจากมากที่สุดไปหาน้อยที่สุดได้ดังนี้มีความเหมาะสมเรื่องวัสดุในการผลิตสวยงามตามรูปแบบของเอกลักษณ์ชุมชน ($\bar{X}=4.71$) มีความเหมาะสมเรื่องความสวยงามสร้างสรรค์ในการออกแบบรูปทรง ($\bar{X}=4.64$) มีความเหมาะสมเรื่องรูปแบบสวยงามสื่อถึงเอกลักษณ์ของชุมชน ($\bar{X}=4.57$) มีความเหมาะสมเรื่องการจัดวางรายละเอียดของข้อมูลแผนที่ได้สวยงามชัดเจน ($\bar{X}=4.57$) ตามลำดับ

สรุป รวมทุกด้านมีความคิดเห็นเฉลี่ย ($\bar{X}=4.34$, S.D. = 0.27) อยู่ในระดับมาก

ผลิตภัณฑ์ชั้นที่ 2 ป้ายแผนที่

ด้านหน้าที่ประโยชน์ใช้สอยของผลิตภัณฑ์ มีความคิดเห็นเฉลี่ยอยู่ในระดับมาก ($\bar{X}=4.33$) โดยเรียงลำดับจากมากที่สุดไปหาน้อยที่สุดได้ดังนี้ มีความเหมาะสมเรื่องรายละเอียดที่ชัดเจน ทางด้านข้อมูล ($\bar{X}=4.45$) มีความเหมาะสมง่ายต่อการทำความเข้าใจ ($\bar{X}=4.43$) มีความคงทนแข็งแรงมีอายุการใช้งานยาวนาน ($\bar{X}=4.29$) มีความเหมาะสมปลอดภัยในการใช้งาน ($\bar{X}=4.14$) ตามลำดับ

ด้านความสะดวกสบายในการใช้มีความคิดเห็นเฉลี่ยอยู่ในระดับมาก ($\bar{X}=4.44$) โดยเรียงลำดับจากมากที่สุดไปหาน้อยที่สุดได้ดังนี้ ชุดผลิตภัณฑ์ตกแต่งภูมิทัศน์มีขนาดเหมาะสมกับการเคลื่อนย้าย ($\bar{X}=4.45$) ชุดผลิตภัณฑ์ตกแต่งภูมิทัศน์มีขนาดเหมาะสมกับการใช้งาน ($\bar{X}=4.43$) ตามลำดับ

ด้านความสวยงาม มีความคิดเห็นเฉลี่ยอยู่ในระดับมากที่สุด ($\bar{X}=4.59$) โดยเรียงลำดับจากมากที่สุดไปหาน้อยที่สุดได้ดังนี้ มีความเหมาะสมเรื่องวัสดุในการผลิตสวยงามตามรูปแบบของเอกลักษณ์ชุมชน ($\bar{X}=4.71$) มีความเหมาะสมเรื่องความสวยงามสร้างสรรค์ในการออกแบบรูปทรง ($\bar{X}=4.64$) มีความเหมาะสมเรื่องรูปแบบสวยงามสื่อถึงเอกลักษณ์ของชุมชน ($\bar{X}=4.57$) มีความเหมาะสมเรื่องการจัดวางรายละเอียดของข้อมูลแผนที่ได้สวยงามชัดเจน ($\bar{X}=4.57$) ตามลำดับ

สรุป รวมทุกด้านมีความคิดเห็นเฉลี่ย ($\bar{X}=4.45$, S.D. = 0.41) อยู่ในระดับมาก

ผลิตภัณฑ์ชิ้นที่ 3 สัญลักษณ์แทนพื้นที่

ด้านหน้าที่ประโยชน์ใช้สอยของผลิตภัณฑ์ มีความคิดเห็นเฉลี่ยอยู่ในระดับมาก ($\bar{X}=4.35$) โดยเรียงลำดับจากมากที่สุดไปหาน้อยที่สุดได้ดังนี้ มีความเหมาะสมปลอดภัยในการทำงาน ($\bar{X}=4.39$) มีความเหมาะสมง่ายต่อการทำความสะอาด ($\bar{X}=4.38$) มีความคงทนแข็งแรงมีอายุการใช้งานยาวนาน ($\bar{X}=4.29$)

ด้านความสะดวกสบายในการใช้มีความคิดเห็นเฉลี่ยอยู่ในระดับมาก ($\bar{X}=4.43$) โดยเรียงลำดับจากมากที่สุดไปหาน้อยที่สุดได้ดังนี้ ชุดผลิตภัณฑ์ตกแต่งภูมิทัศน์มีขนาดเหมาะสมกับการเคลื่อนย้าย ($\bar{X}=4.43$) ชุดผลิตภัณฑ์ตกแต่งภูมิทัศน์มีขนาดเหมาะสมกับการใช้งาน ($\bar{X}=4.43$)

ด้านความสวยงาม มีความคิดเห็นเฉลี่ยอยู่ในระดับมากที่สุด ($\bar{X}=4.75$) โดยเรียงลำดับจากมากที่สุดไปหาน้อยที่สุดได้ดังนี้ มีความเหมาะสมเรื่องวัสดุในการผลิตสวยงามตามรูปแบบของเอกลักษณ์ชุมชน ($\bar{X}=5.00$) มีความเหมาะสมเรื่องการจัดวางรายละเอียดของข้อมูลแผนที่ได้สวยงามชัดเจน ($\bar{X}=4.71$) มีความเหมาะสมเรื่องความสวยงามสร้างสรรค์ในการออกแบบรูปทรง ($\bar{X}=4.71$) มีความเหมาะสมเรื่องรูปแบบสวยงามสื่อถึงเอกลักษณ์ของชุมชน ($\bar{X}=4.57$) ตามลำดับ

สรุป รวมทุกด้านมีความคิดเห็นเฉลี่ย ($\bar{X}=4.51$, S.D. =0.29) อยู่ในระดับมาก

3. การศึกษาวัสดุประจำท้องถิ่นของชุมชนเครื่องปั้นดินเผาด่านเกวียน

3.1 ผลการวิเคราะห์ข้อมูล วัสดุหลักดินด่านเกวียน ดินด่านเกวียน ซึ่งเป็นวัสดุที่มีอยู่ดั้งเดิมภายในชุมชน โดยผู้วิจัยได้ทำการลงพื้นที่สำรวจและสัมภาษณ์เก็บข้อมูล จากร้านค้า ผู้ผลิตภายในชุมชน ดินด่านเกวียน คุณสมบัติดินด่านเกวียนนั้นเป็นดินซึ่งมีคุณสมบัติพิเศษ ซึ่งง่ายต่อการขึ้นรูปทนทานต่อการเผา ไม่บิดเบี้ยวหรือแตกหักง่าย ดินนี้เมื่อถูกเผาจะให้สีโดยธรรมชาติเป็นสีแดง และที่น่าสนใจอย่างยิ่งคือเมื่อเผาที่อุณหภูมิ 1200 องศาเซลเซียส จะมีลักษณะเป็นสีส้มฤทธิ์มันวาว เมื่อเคาะจะมีเสียงดังกังวาน ด้วยมีธาตุเหล็ก (Iron Oxide) หรือสนิมเหล็กที่มีอยู่ จำนวนมาก ซึ่งดินที่มีคุณสมบัติดังกล่าวนี้มีปริมาณลดน้อยลงมาก ปัจจุบันผลิตภัณฑ์ส่วนใหญ่ของหมู่บ้านด่านเกวียนนั้นจะเป็นรูปแบบการเผาแบบเผาแดง โดยทางผู้วิจัยได้ทำการลงพื้นที่สำรวจและสัมภาษณ์จากร้านค้า ผู้ผลิตภายในชุมชน พบว่าชิ้นงานที่เผาและได้ทำสีมี 5 อันดับยอดนิยมได้แก่ เขียวปัดทอง น้ำเงินปัดทอง น้ำตาลปัดทอง เหลืองปัดทอง และส้มปัดทอง

จากการสัมภาษณ์ผู้เชี่ยวชาญในชุมชนเครื่องปั้นดินเผาด่านเกวียน สรุปได้ว่าลักษณะการสร้างลายที่เหมาะสมกับชิ้นงานขนาดใหญ่ ควรเป็นการขูดลายเพื่อสร้าง การบ่มลาย การเขียนลาย การปั้นนูนต่ำ และการฉลุลาย จะทำให้ชิ้นงานเกิดความเสียหายน้อยในการเผาและมีลายที่คงทน



สีเขียวขัดทอง

สีน้ำเงินขัดทอง

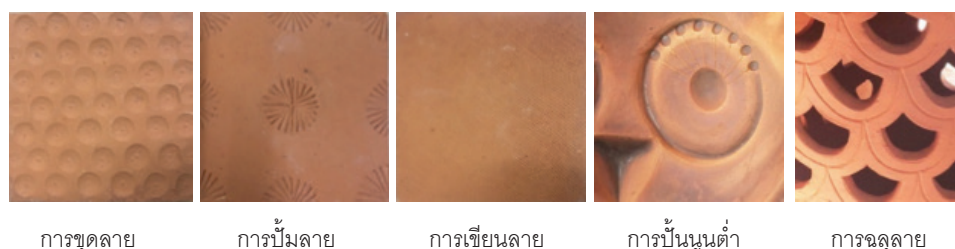
สีน้ำตาลขัดทอง

สีเหลืองขัดทอง

สีส้มขัดทอง

ภาพที่ 12 5 อันดับยอดนิยมในการทำสีเครื่องปั้นดินเผา

3.2 วัสดุรองหินทราย วัสดุอันดับรองลงมาจากดินด่านเกวียนที่มีการผลิตจำหน่ายอยู่ภายในชุมชนเครื่องปั้นดินเผาด่านเกวียน เป็นวัสดุที่เกิดขึ้นหลังวัสดุดินเผา จากการเก็บข้อมูลจากผู้เชี่ยวชาญด้วยวิธีการสำรวจและสัมภาษณ์เก็บข้อมูล หินทรายเป็นการนำวัสดุ ดิน ทราย ปูน และน้ำมาผสมกัน แล้วหล่อเข้าแบบ ในการผลิตชิ้นงานของผู้วิจัย จากการเก็บข้อมูลจากผู้เชี่ยวชาญวิธีการที่เหมาะสมในการผลิตคือ การหล่อแบบตามแม่แบบที่ได้ทำสร้างไว้ เมื่อวัสดุเซตตัวได้ที่จะทำการถอดแบบออกมาแกะรายละเอียดของชิ้นงาน



การขุดลาย

การปั้มลาย

การเขียนลาย

การปั้นนูนต่ำ

การฉลุลาย

ภาพที่ 13 5 อันดับในการสร้างลายเครื่องปั้นดินเผา

4. การพัฒนารูปแบบแผนที่ ป้ายบอกทางของเดิมให้มีรายละเอียดที่ชัดเจนเข้าใจได้ง่าย ผลการประเมินความคิดเห็นด้านกราฟิก โดยผู้เชี่ยวชาญด้านการออกแบบกราฟิก ที่มีต่อผลิตภัณฑ์ ชุดตกแต่งภูมิทัศน์เพื่อส่งเสริมการท่องเที่ยวชุมชนเครื่องปั้นดินเผาด่านเกวียนโดยแบ่งเป็น 3 ด้าน ดังนี้

ด้านหน้าที่ประโยชน์ใช้สอยของผลิตภัณฑ์ที่มีความคิดเห็นเฉลี่ยอยู่ในระดับมาก ($\bar{X}=4.38$) โดยเรียงลำดับจากมากที่สุดไปหาน้อยที่สุดได้ดังนี้

วัสดุมีความคงทนแข็งแรงมีอายุการใช้งานยาวนานตามลำดับ ($\bar{X}=4.43$)

ตัวอักษรมีความเหมาะสมกับกับการมองเห็น ($\bar{X}=4.38$)

สัญลักษณ์มีความเหมาะสมเข้าใจง่าย ($\bar{X}=4.29$)

สัญลักษณ์มีความเหมาะสมสื่อความหมายได้ชัดเจน ($\bar{X}=4.25$)

ด้านความสะดวกสบายในการใช้งานมีความคิดเห็นเฉลี่ยอยู่ในระดับมาก ($\bar{X}=4.47$) โดยเรียงลำดับจากมากที่สุดไปหาน้อยที่สุดได้ดังนี้ สัญลักษณ์นั้นมีความเหมาะสมกับขนาดของป้าย ($\bar{X}=4.74$) สีของกราฟิกมีความเหมาะสมในการมองเห็น ($\bar{X}=4.43$) ตัวอักษรมีความเหมาะสมกับขนาดของป้ายตามลำดับ ($\bar{X}=4.43$)

ด้านความสวยงาม มีความคิดเห็นเฉลี่ยอยู่ในระดับมากที่สุด ($\bar{X}=4.69$) โดยเรียงลำดับจากมากที่สุดไปหาน้อยที่สุดได้ดังนี้ มีความเหมาะสมเรื่องรูปแบบสวยงามสื่อถึงเอกลักษณ์ของชุมชน ($\bar{X}=4.82$) มีความเหมาะสมเรื่องความสวยงามสร้างสรรค์ในการออกแบบรูปทรง ($\bar{X}=4.73$) ความเหมาะสมเรื่องการจัดวางรายละเอียดของข้อมูลทิศทางได้สวยงามชัดเจน ($\bar{X}=4.64$) มีความเหมาะสมเรื่องวัสดุในการผลิตสวยงามตามรูปแบบของเอกลักษณ์ชุมชน ($\bar{X}=4.57$) ตามลำดับ

สรุป รวมทุกด้านมีความคิดเห็นเฉลี่ย ($\bar{X}=4.49$, S.D. = 0.39) อยู่ในระดับมาก

5. การประเมินความพึงพอใจ ของประชาชนในชุมชนเครื่องปั้นดินเผาด่านเกวียนและนักท่องเที่ยวที่เดินทางมาท่องเที่ยว

ผลการวิเคราะห์ความคิดเห็นข้อมูลความพึงพอใจของกลุ่มเป้าหมายที่มีต่อ ชุดผลิตภัณฑ์ตกแต่งภูมิทัศน์เพื่อส่งเสริมการท่องเที่ยว ชุมชนเครื่องปั้นดินเผาด่านเกวียน ที่นำมาพัฒนาใหม่แล้ว โดยใช้ค่าเฉลี่ย และค่าเบี่ยงเบนมาตรฐาน ผลการวิเคราะห์ข้อมูลความพึงพอใจของกลุ่มเป้าหมายที่มีต่อผลิตภัณฑ์ชุดตกแต่งภูมิทัศน์เพื่อส่งเสริมการท่องเที่ยวชุมชนเครื่องปั้นดินเผาด่านเกวียนโดยแบ่งเป็น 3 ด้าน ดังนี้

ด้านหน้าที่ประโยชน์ใช้สอยของผลิตภัณฑ์ มีความคิดเห็นเฉลี่ยอยู่ในระดับมาก ($\bar{X}=4.38$) โดยเรียงลำดับจากมากที่สุดไปหาน้อยที่สุดได้ดังนี้ ชุดผลิตภัณฑ์ตกแต่งภูมิทัศน์นั้นมีความคงทนแข็งแรงมีอายุการใช้งานยาวนาน ($\bar{X}=4.59$) ชุดผลิตภัณฑ์ตกแต่งภูมิทัศน์ง่ายต่อการทำความสะอาด ($\bar{X}=4.48$) ชุดผลิตภัณฑ์ตกแต่งภูมิทัศน์สามารถบำรุงรักษา ซ่อมแซมได้ง่าย โดยใช้วัสดุในชุมชน ($\bar{X}=4.48$) ชุดผลิตภัณฑ์ตกแต่งภูมิทัศน์ มีรายละเอียดที่ชัดเจน ทางด้านข้อมูล ($\bar{X}=4.36$) ชุดผลิตภัณฑ์ตกแต่งภูมิทัศน์มีความปลอดภัยในการใช้งาน ($\bar{X}=4.35$) ชุดผลิตภัณฑ์ตกแต่งภูมิทัศน์สามารถปรับใช้งานได้ในหลายรูปแบบตามสถานการณ์และพื้นที่ ที่จัดแสดง ($\bar{X}=4.02$) ตามลำดับ

ด้านความสะดวกสบายในการใช้มีความคิดเห็นเฉลี่ยอยู่ในระดับมาก ($\bar{X}=4.29$) โดยเรียงลำดับจากมากที่สุดไปหาน้อยที่สุดได้ดังนี้ ชุดผลิตภัณฑ์ตกแต่งภูมิทัศน์มีขนาดเหมาะสมกับการเคลื่อนย้าย ($\bar{X}=4.45$) ชุดผลิตภัณฑ์ตกแต่งภูมิทัศน์มีขนาดเหมาะสมกับการใช้งาน ($\bar{X}=4.29$) ตามลำดับ

ด้านความสวยงาม มีความคิดเห็นเฉลี่ยอยู่ในระดับมากที่สุด ($\bar{X}=4.65$) โดยเรียงลำดับจากมากที่สุดไปหาน้อยที่สุดได้ดังนี้ ชุดผลิตภัณฑ์ตกแต่งภูมิทัศน์ใช้วัสดุในการผลิต สวยงามตามรูปแบบของเอกลักษณ์ชุมชนเครื่องปั้นดินเผาด่านเกวียน ($\bar{X}=4.86$) ชุดผลิตภัณฑ์ตกแต่งภูมิทัศน์รูปแบบสวยงามสื่อถึงเอกลักษณ์ของชุมชน ($\bar{X}=4.59$) ชุดผลิตภัณฑ์ตกแต่งภูมิทัศน์มีความสวยงาม

สร้างสรรค์ในการออกแบบรูปทรง ($\bar{X}=4.58$) ชุดผลิตภัณฑ์ตกแต่งภูมิทัศน์ ผลิตภัณฑ์ที่มีการจัดวางรายละเอียดของข้อมูลแผนที่ได้สวยงามชัดเจน ($\bar{X}=4.57$)

สรุป รวมทุกด้านมีความคิดเห็นเฉลี่ย ($\bar{X}=4.43$, S.D. = 0.73) อยู่ในระดับมาก

อภิปรายผล

ในการศึกษาข้อมูลจากการสัมภาษณ์ ตอบแบบสอบถามและการวิเคราะห์การออกแบบเรื่องชุดผลิตภัณฑ์ตกแต่งภูมิทัศน์ เพื่อส่งเสริมการท่องเที่ยวในชุมชนเครื่องปั้นดินเผาด่านเกวียน สามารถอภิปรายผลการวิเคราะห์เชิงออกแบบผลิตภัณฑ์ กระบวนการกระจายหน้าที่การวิเคราะห์เชิงการออกแบบผลิตภัณฑ์ ที่ได้จากการวิเคราะห์ตามวัตถุประสงค์ของโครงการ และกรอบที่ใช้ในการวิจัย ดังนี้

1. เพื่อศึกษาและออกแบบชุดผลิตภัณฑ์ตกแต่งภูมิทัศน์เพื่อส่งเสริมการท่องเที่ยวชุมชนเครื่องปั้นดินเผาด่านเกวียน

การวิจัยครั้งนี้เป็นการศึกษาและออกแบบชุดผลิตภัณฑ์ตกแต่งภูมิทัศน์เพื่อส่งเสริมการท่องเที่ยว ชุมชนเครื่องปั้นดินเผาด่านเกวียน เพื่อพัฒนารูปแบบแผนที่ บ้ายบอกทางของเดิมให้มีรายละเอียดที่ชัดเจน เพื่อนักท่องเที่ยวที่เดินทางมาเที่ยว และชาวบ้านภายในชุมชนเครื่องปั้นดินเผาด่านเกวียนเข้าใจในเส้นทางได้ง่ายขึ้น

โดยการศึกษาและเก็บข้อมูลเบื้องต้นด้วยการลงพื้นที่ เพื่อศึกษาภูมิทัศน์ชุมชน ด้วยการถ่ายภาพ สังเกตการณ์และบันทึกการสัมภาษณ์ผู้เชี่ยวชาญ ประชาชนชาวบ้าน โดยมีประเด็นการสัมภาษณ์แผนพัฒนาชุมชนในปี พ.ศ. 2556-2557 ของเทศบาลด่านเกวียน โครงการสนับสนุนด้านการท่องเที่ยวของชุมชนเครื่องปั้นดินเผาด่านเกวียน ยานเศรษฐกิจการค้าของชุมชนเครื่องปั้นดินเผาด่านเกวียน แหล่งท่องเที่ยวที่สำคัญของชุมชนเครื่องปั้นดินเผาด่านเกวียน เขตพื้นที่การปกครองเทศบาลด่านเกวียน ความคิดเห็นขององค์กรปกครองส่วนท้องถิ่นต่อชุดผลิตภัณฑ์ส่งเสริมการท่องเที่ยว ประเพณีประจำท้องถิ่น ข้อตกลงกฎระเบียบภายในชุมชน ความเป็นมาของชุมชนเครื่องปั้นดินเผา ซึ่งเป็นข้อมูลที่ต้องใช้ในการออกแบบ สอดคล้องกับหลักการการออกแบบของ สมพล ดำรงเสถียร (2545) ที่กล่าวว่า การออกแบบชุมชนเมืองจะต้องศึกษาด้านสังคม, วัฒนธรรม, สถาบันทางสังคม, บริการของรัฐ, ทัศนคติของประชาชน, กฎหมายที่เกี่ยวข้อง

จากการศึกษาค้นคว้าและเก็บรวบรวมข้อมูล เพื่อการออกแบบชุดผลิตภัณฑ์ตกแต่งภูมิทัศน์เพื่อส่งเสริมการท่องเที่ยวในชุมชนเครื่องปั้นดินเผาด่านเกวียน ผู้วิจัยได้คำนึงถึงประโยชน์การใช้สอยการดูแลรักษาเป็นสำคัญ พบว่ารูปแบบที่ออกแบบนั้นสามารถตอบสนองผู้บริโภคในด้านการใช้งานได้ในระดับความเหมาะสมมาก ทั้งนี้ยังมีส่วนบกพร่องในด้านของการขนย้ายตัวผลิตภัณฑ์บางชิ้นที่จำเป็นจะต้องพัฒนาเพิ่มเติม ซึ่งสอดคล้องกับแนวคิดของ นวลน้อย บุญวงศ์ (2539) ที่กล่าวว่า ประโยชน์ใช้สอยที่ส่งผลโดยตรงต่อผู้ใช้งานตามขอบเขตที่กำหนดไว้ 2 ด้าน คือ ด้านประโยชน์ใช้สอยหลัก คือ ประโยชน์เฉพาะโดยตรงที่งานออกแบบนั้นๆ จะต้องทำหน้าที่ได้อย่าง

สมบูรณ์เป็นประโยชน์สำคัญที่ผู้สร้างริเริ่มตามความมุ่งหมาย และด้านประโยชน์ใช้สอยรอง คือ ประโยชน์ใช้สอยเพิ่มเติมเพื่อส่งเสริมให้ประโยชน์ใช้สอยหลักสามารถใช้งานได้ครบถ้วนสมบูรณ์ ดียิ่งขึ้นในด้านความสะดวกสบาย ความปลอดภัย การดูแลบำรุงรักษาได้ง่าย เมื่อได้ผลงานหน้าที่ใช้สอยเข้ากับด้านความสวยงามที่ได้นำเอาเอกลักษณ์ของชุมชนและได้ทำการวิเคราะห์ที่มาเป็นข้อสรุปว่า แก้วอั้งพักพักผ่องระหว่างทางได้แนวคิดมาจากล้อเกวียน ป้ายแผนที่ได้แนวคิดมาจากรูปทรงของป้ายแผนที่ของเดิม และสัญลักษณ์แทนพื้นที่ ได้แนวคิดมาจากนกฮูก โดยการตัดทอนรูปร่างรูปทรง

2. เพื่อศึกษาวัสดุประจำท้องถิ่นของชุมชนเครื่องปั้นดินเผาตำบลเกวียน

ผู้วิจัยได้วิเคราะห์การใช้วัสดุที่มีอยู่ภายในชุมชนเครื่องปั้นดินเผาตำบลเกวียน คือ ดินด่านเกวียน ซึ่งเป็นวัสดุที่มีอยู่ดั้งเดิมภายในชุมชน โดยผู้วิจัยได้ทำการลงพื้นที่สำรวจและสัมภาษณ์เก็บข้อมูล จากร้านค้า ผู้ผลิตภายในชุมชน คุณสมบัติดินด่านเกวียนนั้นเป็นดินซึ่งมีคุณสมบัติพิเศษซึ่งง่ายต่อการขึ้นรูปทันทานต่อการเผา ไม่บิดเบี้ยวหรือแตกหักง่าย ดินนี้เมื่อถูกเผาจะให้สีโดยธรรมชาติเป็นสีแดง พบว่าชิ้นงานที่เผาและได้ทำสีมี 5 อันดับยอดนิยมได้แก่ เขียวปัดทอง น้ำเงินปัดทอง น้ำตาลปัดทอง เหลืองปัดทอง และส้มปัดทอง จากการสัมภาษณ์ผู้เชี่ยวชาญในชุมชนเครื่องปั้นดินเผาตำบลเกวียน ในการสร้างลายที่เหมาะสมกับชิ้นงานขนาดใหญ่ ควรเป็นการขุดลายเพื่อสร้าง การปั๊มลาย การเขียนลาย การปั้นนูนต่ำ และการจลุลาย จะทำให้ชิ้นงานเกิดความเสียหายน้อยในการเผาและมีลายที่คงทน

วัสดุรองหินทรายวัสดุอันดับรองลงมาจากดินด่านเกวียนที่มีการผลิตจำหน่ายอยู่ภายในชุมชนเครื่องปั้นดินเผาตำบลเกวียน เป็นวัสดุที่เกิดขึ้นหลังวัสดุดินเผา จากการเก็บข้อมูลจากผู้เชี่ยวชาญด้วยวิธีการสำรวจและสัมภาษณ์เก็บข้อมูล หินทรายเป็นการนำวัสดุ ดินทราย ปูน และน้ำมาผสมกัน แล้วหล่อเข้าแบบ ในการผลิตชิ้นงานของผู้วิจัย จากการเก็บข้อมูลจากผู้เชี่ยวชาญวิธีการที่เหมาะสมในการผลิตคือการหล่อแบบตามแม่แบบที่ได้ทำสร้างไว้เมื่อวัสดุเซตตัวได้ที่จะทำการถอดแบบออกมาแกะรายละเอียดของชิ้นงาน

ผู้วิจัยได้นำเอาการวิเคราะห์การใช้วัสดุ และวิธีการในการผลิตที่เหมาะสม มาผสมผสานเข้ากับหน้าที่ใช้สอยของผลิตภัณฑ์นั้น สอดคล้องกับแนวคิดของ อุดมศักดิ์ สาริบุตร (2555) ที่กล่าวว่า ให้แสดงคุณค่าของธรรมชาติที่มีเอกลักษณ์และศิลปวัฒนธรรมในท้องถิ่น วัสดุและกรรมวิธีการผลิตของท้องถิ่นผลิตได้จริง โดยใช้ภูมิปัญญาของชาวบ้าน เหมาะสมกับสภาพท้องถิ่น มีคุณค่า ต้องใช้ความสามารถเฉพาะ ด้านความสวยงาม และน่าสนใจ รูปแบบที่เป็นเอกลักษณ์เฉพาะท้องถิ่น รูปทรง ลวดลาย สีเน้นความเป็นธรรมชาติ มีประโยชน์ในการใช้งานง่าย เหมาะสมกับราคา และสื่อถึงที่มาของผลิตภัณฑ์

3. เพื่อพัฒนารูปแบบแผนที่ ป้ายบอกทางของเดิมให้มีรายละเอียดที่ชัดเจนเข้าใจได้ง่ายเพื่อนักท่องเที่ยวที่เดินทางมาเที่ยวและชาวบ้านในชุมชนเครื่องปั้นดินเผาตำบลเกวียน

ในการออกแบบและพัฒนาแบบแผนที่บอกตำแหน่งสถานที่ของเดิม ให้มีรายละเอียด

ที่ชัดเจนเพื่อนักท่องเที่ยวที่เดินทางมาเที่ยว และชาวบ้านภายในชุมชนเครื่องปั้นดินเผาด่านเกวียน เข้าใจในเส้นทางได้ง่ายขึ้น ได้ใช้กรอบแนวคิดการประเมินผลงานออกแบบสิ่งพิมพ์ของ อารยะ ศรี-กัลป์ยานบุตร (2550, หน้า 54-55) ซึ่งได้กล่าวถึงการประเมินผลการออกแบบที่ต้องคำนึงถึง ความ เป็นต้นฉบับ ความยืดหยุ่น การให้รายละเอียด มาใช้ในการออกแบบเพื่อให้ได้ชิ้นงานที่มีความครบ ถ้วนสำหรับการใช้งานจริง

ใช้วัสดุประจำท้องถิ่นของชุมชนเครื่องปั้นดินเผาด่านเกวียนตามหลักการการพัฒนาภูมิ ทัศน์ชุมชนเพื่อการท่องเที่ยวที่จะแสดงให้เห็นถึงเอกลักษณ์ของชุมชน และควมมีระบบระเบียบ ที่สอดคล้องกับแผนพัฒนาชุมชนของชุมชนเครื่องปั้นดินเผาด่านเกวียน ด้วยการออกแบบของชุด ผลิตภัณฑ์ตกแต่งนี้จะอยู่ในส่วนของแนวทางการพัฒนาของจังหวัดนครราชสีมาที่ว่า “เมืองคุณย่า น้าอยู่” ซึ่งสอดคล้องกับหลักการพัฒนาประเทศในระยะแผนพัฒนาฯ ฉบับที่ 11

4. เพื่อประเมินความพึงพอใจ ของประชาชนในชุมชนเครื่องปั้นดินเผาด่านเกวียน และนักท่องเที่ยวที่เดินทางมาท่องเที่ยว

ชุดผลิตภัณฑ์ตกแต่งภูมิทัศน์เพื่อส่งเสริมการท่องเที่ยวชุมชนเครื่องปั้นดินเผาด่านเกวียน ได้รับระดับความพึงพอใจจากประชาชนในชุมชนเครื่องปั้นดินเผาด่านเกวียนและนักท่องเที่ยวที่ เดินทางมาท่องเที่ยว อยู่ในระดับมาก ($\bar{X}=4.43$) โดยใช้แนวคิดเรื่องหลักเกณฑ์การประเมินผลการ ออกแบบของ ธีรชัย สุขสด (2544, หน้า 88) ในส่วนของการประเมินงานออกแบบดังนี้

1.หน้าที่ประโยชน์ใช้สอย (Function) ชุดผลิตภัณฑ์ตกแต่งภูมิทัศน์มีความคงทนแข็งแรง มีอายุการใช้งานยาวนาน ง่ายต่อการทำความสะอาด มีความปลอดภัยในการใช้งาน สามารถบำรุง รักษา ซ่อมแซมได้ง่าย โดยใช้วัสดุในชุมชน สามารถปรับใช้งานได้หลายรูปแบบตามสถานการณ์ และพื้นที่ ที่จัดแสดง มีรายละเอียดที่ชัดเจน ทางด้านข้อมูล

2.ความสะดวกสบายในการใช้ (Ergonomics) ชุดผลิตภัณฑ์ตกแต่งภูมิทัศน์มีขนาดเหมาะสมกับการใช้งาน มีขนาดเหมาะสมกับการเคลื่อนย้าย

3.ความสวยงาม (Aesthetes) ชุดผลิตภัณฑ์ตกแต่งภูมิทัศน์ รูปแบบสวยงามสื่อถึง เอกลักษณ์ของชุมชน มีความสวยงาม สร้างสรรค์ในการออกแบบรูปทรง ทัศนียภาพ วัสดุในการผลิต สวยงามตามรูปแบบของเอกลักษณ์ชุมชนเครื่องปั้นดินเผาด่านเกวียน มีการจัดวางรายละเอียดของ ข้อมูลแผนที่ที่สวยงามชัดเจน

สรุปผล

จากการวิจัยพบว่า ชุดตกแต่งภูมิทัศน์เพื่อส่งเสริมการท่องเที่ยวชุมชนเครื่องปั้นดินเผาบ้านเกวียนที่ได้ออกแบบใหม่ เมื่อพิจารณาตามในรายชื่อด้านหน้าที่ประโยชน์ใช้สอยของผลิตภัณฑ์ (Function) ผลิตภัณฑ์สามารถที่พัฒนาใช้งานได้จริง มีระดับความเหมาะสมมาก ($\bar{X}=4.40$) ในรายชื่อด้านความสะดวกสบายในการใช้งาน (Ergonomics) มีระดับความเหมาะสมมาก ($\bar{X}=4.46$) และในรายชื่อด้านความสวยงาม (Aesthetes) ผลิตภัณฑ์มีรูปแบบ ที่น่าสนใจ สวยงาม มีระดับความเหมาะสมมากที่สุด ($\bar{X}=4.66$) โดยค่าเฉลี่ยรวม ความคิดเห็นมีระดับความเหมาะสมมาก ได้รับผลการประเมินความพึงพอใจจากประชาชนในชุมชนและนักท่องเที่ยวในระดับเหมาะสมมาก ($\bar{X}=4.43$)

บรรณานุกรม

- โกมล รัชชวงค์. (2531). วัตถุประสงค์ที่ใช้ในงานเครื่องปั้นดินเผาและเนื้อดินปั้น. กรุงเทพฯ : วิทยาลัยครูพระนคร
- คมสัน เรืองโกศล. (2540). เอกสารการสอนเรื่องการวิเคราะห์วัสดุการออกแบบผลิตภัณฑ์. กรุงเทพฯ : คณะศิลปกรรม, สถาบันเทคโนโลยีราชมงคล. เอกสารอัดสำเนา
- งานประชาสัมพันธ์ กองวิชาการและแผนงาน สำนักงานเทศบาลตำบลบ้านเกวียน. (2556). ด้านเกวียน. นครราชสีมา: เฟิร์สนิวส์
- ชูศักดิ์ วงศ์รัตนะ. (2541). สถิติเพื่อการวิจัย. กรุงเทพฯ: เทพนิมิตการพิมพ์
- เดชา บุญค้ำ. (2552). การวางผังบริเวณและงานบริเวณ. กรุงเทพฯ: สำนักพิมพ์จุฬาลงกรณ์มหาวิทยาลัย
- ธวัชชานนท์ สิปปภากุล. (2548). การยศาสตร์และกายวิภาคเชิงกล. กรุงเทพฯ : บริษัทวาดศิลป์ จำกัด
- นิพนธ์ ทวีกาญจน์. (2530). การเขียนตัวอักษรและภาพประกอบตัวอักษร. กรุงเทพฯ : โอ.เอส.พรีนติ้งเฮาส์
- นวลน้อย บุญวงศ์. (2539). หลักการออกแบบ.กรุงเทพฯ : สำนักจุฬาลงกรณ์มหาวิทยาลัย
- บุญชม ศรีสะอาด. (2543). การวิจัยเบื้องต้น. กรุงเทพฯ : สำนักพิมพ์สุวีริยาสาสน์
- พรสนอง วงศ์สิงห์ทอง. (2545). วิธีวิทยาการวิจัยการออกแบบผลิตภัณฑ์. กรุงเทพฯ : บริษัทเท็กซ์ แอนด์ เจอร์นัลพับลิเคชั่น จำกัด
- มาโนช กงกะนันท์. (2538). ศิลปะการออกแบบ. กรุงเทพฯ : สำนักพิมพ์ไทยวัฒนาพานิช
- ศศิยา ศิริพานิช. (2556). ภูมิทัศน์พื้นฐาน(Fundamental Landscape). นครปฐม : ภาควิชาพืชสวน คณะเกษตรศาสตร์ กำแพงแสน มหาวิทยาลัยเกษตรศาสตร์ วิทยาเขตกำแพงแสน

ศิริพงษ์ พะยอมแย้ม. (2537). เทคนิคงานกราฟิก. พิมพ์ครั้งที่ 1. กรุงเทพฯ: สำนักพิมพ์โอเดียนสโตร์
สาคร คันธ์โชติ. (2528). การออกแบบและพัฒนาผลิตภัณฑ์. กรุงเทพฯ: สำนักพิมพ์โอเดียนสโตร์
<http://www.dankwian.com.2554> สืบค้นข้อมูล วันที่ 10/12/ 2555
<http://www.school.obec.com.2554> สืบค้นข้อมูล วันที่ 10/12/ 2555