

วัฒนธรรมแตรวงชาวบ้าน อำเภอพานทอง จังหวัดชลบุรี

Folk-brass band culture in Phanthong district, Chonburi

ดร. รณชัย รัตนเศรษฐ์

Ronnachai Rattanaseth, Ph.D

บทคัดย่อ

งานวิจัยเรื่อง "วัฒนธรรมแตรวงชาวบ้าน อำเภอพานทอง จังหวัดชลบุรี" มีวัตถุประสงค์เพื่อศึกษา ประวัติ พัฒนาการ วิถีชีวิต อัตลักษณ์ ภูมิปัญญาทางดนตรี การสืบทอด และแนวทางการดำรงอยู่ของวัฒนธรรมแตรวงชาวบ้าน อำเภอพานทอง จังหวัดชลบุรี ได้ดำเนินการตามกระบวนการวิจัยทางด้านสังคมศาสตร์ตามแบบวิจัยเชิงคุณภาพ โดยใช้วิธีการทางด้านดนตรีวิทยาเพื่อวิเคราะห์และสังเคราะห์ข้อมูลทางด้านดนตรี โดยสามารถสรุปผลการวิจัย ได้ดังนี้

ในด้านประวัติ พัฒนาการ และวิถีชีวิตของวัฒนธรรมแตรวงชาวบ้าน อำเภอพานทอง จังหวัดชลบุรี คณะแตรวงในพื้นที่ ได้รับองค์ความรู้มาจากแตรวงทหาร และได้ถ่ายทอดองค์ความรู้สืบทอดกันต่อๆ มา มีบทบาทกับวิถีชีวิตในชุมชนโดยการเข้าร่วมในประเพณี พิธีกรรมต่างๆ ที่ผูกติดกับความเชื่อของคนในชุมชน ซึ่งยังคงดำเนินมาถึงในปัจจุบัน

ในด้านอัตลักษณ์ ภูมิปัญญาทางด้านดนตรี การสืบทอด และแนวทางในการดำรงอยู่ของวัฒนธรรมแตรวงชาวบ้าน อำเภอพานทอง จังหวัดชลบุรี คณะแตรวงในพื้นที่ ได้สร้างองค์ความรู้ด้านการประสมวง การบันทึกโน้ต จากภูมิปัญญาชาวบ้าน และสามารถปรับใช้ตามสภาพสังคมที่เปลี่ยนแปลง โดยมีแนวทางการสืบทอดต่อๆ กันมาในแต่ละรุ่นจนถึงในปัจจุบัน

คำสำคัญ: วัฒนธรรม แตรวงชาวบ้าน

Abstract

This research study "Folk-brass band culture in Phanthong district, Chonburi" aims to study history, development, ways of life, identity, musical intellectual property, inheritance of music and the existence of Folk-brass band culture from Phanthong district, Chonburi. The research was conducted by using the qualitative research method in socio-cultural. The methods were used to analyze and synthesize information of the Musicology of music. The findings were as follows.

In term of history, development, and ways of life of this Folk-brass band culture in Phanthong district, Chonburi, this brass band gained knowledge from military brass band and the knowledge was carried on from generation to generation. They have roles in the community ways of life by participating in the tradition rituals that tied to the beliefs of the community which continue to the present.

In term of identity, musical wisdom, inheritance, and the existence of Folk-brass band culture from Phanthong district, Chonburi, the Folk-brass band has built the body of knowledge on the combining of bands, recording music notation from the folk wisdom, and the band can adapt the music to the changing society. The knowledge was passed down to the younger generation until today.

Key words: Culture Folk-Brass Band

ความสำคัญและที่มา

งานด้านศิลปวัฒนธรรมในแขนงต่างๆ เป็นเครื่องยืนยันถึงความมีตัวตนของกลุ่มชาติพันธุ์นั้นๆ การอนุรักษ์รักษาศิลปวัฒนธรรมให้คงอยู่ จึงเป็นพันธกิจสำคัญอีกประการหนึ่ง ที่ประเทศชาติจำเป็นต้องทำนุบำรุงและรักษาไว้ เพื่อเป็นเครื่องยืนยันถึงความเป็นชาติ การศึกษารากเหง้าแห่งวัฒนธรรมของตนที่มีทั้งการอนุรักษ์ และสามารถปรับปรุงเปลี่ยนแปลง ผสมผสานให้คงอยู่ได้ตามยุคสมัย จึงเกิดเป็นประวัติศาสตร์และพัฒนาการ สิ่งเหล่านี้จึงเป็นเครื่องบ่งบอกถึงความเป็นชาติที่มีอารยธรรมและสามารถแสดงถึงความเป็นปัจเจกชนของเผ่าพันธุ์

ดังที่กล่าวข้างต้น การอนุรักษ์วัฒนธรรมดั้งเดิมให้คงอยู่ได้แล้วนั้น จำเป็นจะต้องมีการพัฒนาปรับปรุง เพื่อให้เข้ากับยุคสมัยที่เปลี่ยนแปลง เนื่องจากวัฒนธรรมเป็นสิ่งติดตัวมนุษย์ไปยั้งที่ต่างๆ จึงทำให้สามารถถ่ายเท แลกเปลี่ยน ผสมผสานกันได้ ตามทฤษฎีทางวัฒนธรรม เช่น ทฤษฎีการแพร่กระจายทางวัฒนธรรม ทฤษฎีการผสมผสานทางวัฒนธรรม เป็นต้น จึงเห็นได้ว่าวัฒนธรรมในบริบทต่างๆ มีการเปลี่ยนแปลงพัฒนา ผสมผสาน เพื่อให้สามารถคงอยู่รับใช้ตามความต้องการของคนในสังคมได้ ดังเช่น วัฒนธรรมการกิน การอยู่ การบันเทิง เป็นต้น วัฒนธรรมเหล่านี้มีการปรับปรุงเปลี่ยนแปลงให้เหมาะสมกับยุคสมัยอย่างต่อเนื่อง การดนตรีและการแสดง เป็นองค์ประกอบที่สำคัญอย่างยิ่งในวัฒนธรรมบันเทิง ซึ่งอยู่คู่มาทั้งวิถีชีวิตของมนุษย์ตลอดมา จึงถือได้ว่าเป็นบริบทที่สำคัญในประวัติศาสตร์ของมนุษย์ และถูกบันทึกไว้กับศาสตร์แขนงต่างๆ ทั้งในซีกโลกตะวันตกและตะวันออก การสังสมความรู้ ปรับประยุกต์ พัฒนาเรื่อยมาของการดนตรีและการแสดง เปลี่ยนแปลงให้เข้ากับยุคสมัยมีความเจริญงอกงามควบคู่ไปกับยุคสมัย จึงเกิดเป็น "วัฒนธรรมดนตรีและการแสดง"

วัฒนธรรมดนตรีและการแสดงในประเทศไทย ในยุคแรกๆ จะเป็นประเภทดนตรีพื้นบ้าน และดนตรีไทยแบบแผน การละเล่นพื้นบ้าน โขน ละคร เป็นหลัก จนกระทั่งในรัชสมัยพระบาทสมเด็จพระจอมเกล้าเจ้าอยู่หัวขึ้นครองราชย์ พระองค์ทรงจำเป็นต้องเปิดประเทศเพื่อรับอารยธรรมตะวันตก นำมาปรับปรุงประเทศให้ทันสมัยทัดเทียมได้กับชาติตะวันตก ในยุคที่การล่าอาณานิคมได้แผ่ขยายอย่างกว้างขวาง เพื่อให้พ้นจากข้ออ้างที่ชาติตะวันตกจะใช้ในการเข้ามายึดประเทศ การเปิดประเทศในครั้งนี้ ส่งผลให้เกิดการเปลี่ยนแปลงในวัฒนธรรมดนตรีและการแสดง โดยเฉพาะวัฒนธรรมดนตรีเริ่มเข้าสู่การเปลี่ยนแปลงครั้งใหญ่ เมื่อหนึ่งในสิ่งที่พระองค์ทรงปรับปรุงตามแบบตะวันตก คือ การเปลี่ยนแปลงทางการทหาร พระองค์ทรงจ้างนายทหารชาวอังกฤษ 2 คน คือ ร้อยเอกอิมเพรย์ (Impey) และร้อยเอกโทมัส น็อกซ์ (Thomas Knox) เข้ามาฝึกทหารตามแบบอย่างตะวันตก เรียกว่า "ทหารเกณฑ์หัดอย่างฝรั่ง" การทหารจึงเป็นจุดหนึ่งที่น่าเอาดนตรีในรูปแบบทหารเข้ามาเผยแพร่ในประเทศไทย ซึ่งก็คือ "แตรวง" จากแตรวงทหารถูกถ่ายทอดสู่ประชาชน เริ่มจากการเป็นผู้ฟัง และค่อยๆ เปลี่ยนแปลงเป็นผู้บรรเลง จากการถ่ายทอดความรู้ของทหารแตร์ที่ถูกส่ง

ไปประจำตามภูมิภาคต่างๆ ของประเทศ จนเกิดเป็นวง "เครื่องดนตรีพื้นบ้าน" จึงถือได้ว่า ทหารเครื่องดนตรีเป็นจุดกำเนิดของวัฒนธรรมเครื่องดนตรีพื้นบ้าน เมื่อทหารเครื่องดนตรีถูกส่งไปประจำตามภูมิภาค ในจังหวัดใหญ่ๆ วัฒนธรรมเครื่องดนตรีพื้นบ้านจึงถูกนำไปเผยแพร่ และถูกถ่ายทอดความรู้สู่ประชาชนต่อมา ความแปลกใหม่ของรูปแบบดนตรีเครื่องดนตรีพื้นบ้านหลายไปอย่างรวดเร็ว เกิดคณะเครื่องดนตรีพื้นบ้านขึ้นมากมาย เนื่องจากเครื่องดนตรีพื้นบ้านนิยมนำทำนองเพลงไทยแบบแผน มาบรรเลงด้วยเครื่องดนตรีประเภทเครื่องเป่าทองเหลือง (Brass Instruments) ซึ่งให้สีตันของเสียงที่แปลกแตกต่างไปจากเครื่องดนตรีดั้งเดิมของไทย แต่กลับเข้าถึงผู้ฟังได้อย่างง่ายดายด้วยทำนองเพลงไทยแบบแผนที่คุ้นเคย นอกจากนี้เครื่องดนตรีพื้นบ้านยังสามารถบรรเลงพร้อมกับเครื่องดนตรีพื้นบ้านที่อื่นๆ ได้ จึงถูกนำไปใช้ในงานประเพณีต่างๆ จนถึงงานพิธีกรรม ความเชื่อของกลุ่มชนในภูมิภาคต่างๆ จึงเกิดคณะเครื่องดนตรีพื้นบ้านในจังหวัดต่างๆ มากมาย

จังหวัดชลบุรี เป็นจังหวัดหนึ่งที่มีวัฒนธรรมเครื่องดนตรีพื้นบ้านอย่างแพร่หลายในสมัยก่อนมีวงเครื่องดนตรีพื้นบ้านแทบทุกอำเภอมีความนิยมมากน้อยแตกต่างกันไปในแต่ละที่เมื่อกาลเวลาผ่านไปความนิยมวงเครื่องดนตรีพื้นบ้านก็ลดน้อยถอยตามลงไปจากการเกิดวัฒนธรรมเครื่องดนตรีประเภทใหม่ขึ้น วงเครื่องดนตรีพื้นบ้านที่มีอยู่มากมายในจังหวัดชลบุรีได้เลิกกิจการไปจากสาเหตุหลักคือรายได้ที่ลดลงไม่พอเลี้ยงชีพ ประกอบกับการขาดผู้สืบทอด จึงเหลือวงเครื่องดนตรีพื้นบ้านไม่มากนัก วงเครื่องดนตรีพื้นบ้านในจังหวัดชลบุรี ที่ยังสามารถดำเนินกิจการหาเลี้ยงชีพ และคงอยู่ได้ในอำเภอต่างๆ มีไม่มากนัก เช่น อำเภอศรีราชา อำเภอสัตหีบ อำเภอพนัสนิคม และอำเภอพานทอง เป็นต้น

อำเภอพานทองเป็นอำเภอหนึ่งที่ยังคงมีผู้ประกอบอาชีพเครื่องดนตรีพื้นบ้านหลงเหลืออยู่ และเป็นกลุ่มเครื่องดนตรีพื้นบ้านกลุ่มหนึ่งที่นำศึกษา จึงเป็นที่มาของการศึกษาวิจัยเรื่อง "วัฒนธรรมเครื่องดนตรีพื้นบ้าน อำเภอพานทอง จังหวัดชลบุรี" เพื่ออนุรักษ์ เก็บรักษาข้อมูลในแง่มุมต่างๆ ไว้ และเป็นประโยชน์ต่อผู้สนใจศึกษางานด้านเครื่องดนตรีพื้นบ้านต่อไป

วัตถุประสงค์ของการวิจัย

1. ประวัติ พัฒนาการ และวิถีชีวิต ของวัฒนธรรมเครื่องดนตรีพื้นบ้าน อำเภอพานทอง จังหวัดชลบุรี
2. ศึกษาอัตลักษณ์ทางดนตรี ของวัฒนธรรมเครื่องดนตรีพื้นบ้าน อำเภอพานทอง จังหวัดชลบุรี
3. ศึกษากระบวนการสืบทอด และแนวทางในการดำรงอยู่ในอนาคต ของวัฒนธรรมเครื่องดนตรีพื้นบ้าน อำเภอพานทอง จังหวัดชลบุรี

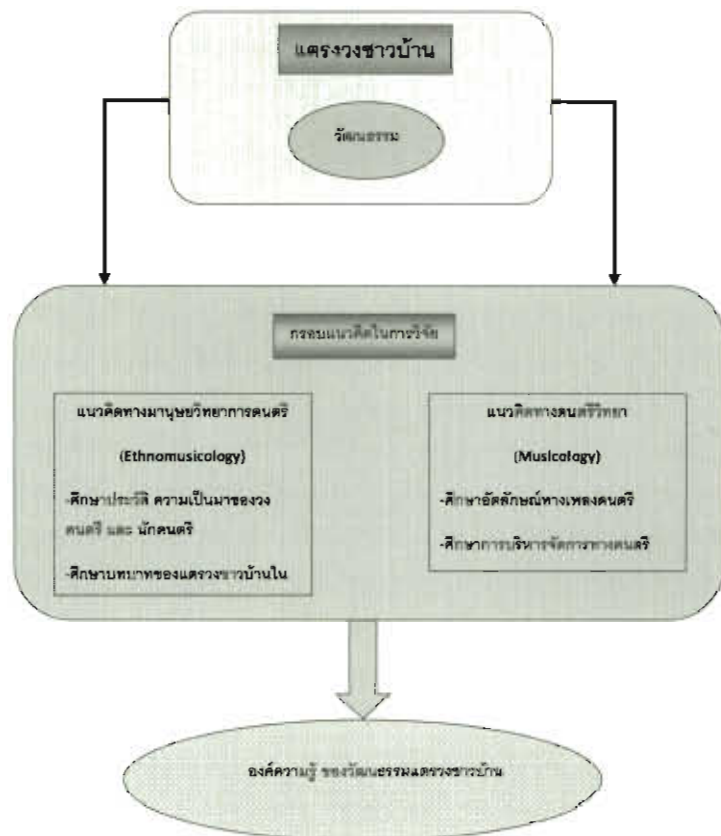
กรอบแนวคิดการวิจัย

ผู้วิจัยกำหนดกรอบแนวคิดการวิจัย โดยแบ่งเป็นประเด็นแนวคิด 2 วิธี คือ

1.แนวคิดทางมานุษยวิทยาการดนตรี (Ethnomusicology) เพื่อให้ในการศึกษาดนตรี ที่มีความเกี่ยวข้องกับประวัติ พัฒนาการ และวิถีชีวิต ซึ่งรูปแบบดนตรีแตงวงชาวบ้านที่เป็นประเด็นในการศึกษาคั้งนี้ เป็นการผสมผสานวัฒนธรรมทางดนตรีตะวันตกและดนตรีไทยแบบแผน โดยถูกนำเข้าไปใช้เกี่ยวข้องกับวิถีชีวิตของคนในสังคม

2.แนวคิดทางดนตรีวิทยา (Musicology) เพื่อใช้ศึกษาในเรื่องอัตลักษณ์ทางเพลงดนตรี และการบริหารจัดการวงดนตรี ซึ่งเป็นแนวคิดสำคัญที่ใช้อย่างแพร่หลาย ในงานทางด้านดนตรีวิทยา

โดยผู้วิจัยได้ทำแผนภูมิรูปภาพสำหรับกำหนดกรอบแนวคิดในการทำวิจัยเรื่อง "วัฒนธรรมแตงวงชาวบ้าน อำเภอพานทอง จังหวัดชลบุรี" ดังภาพที่ 1 ต่อไปนี้



ภาพที่ 1 กรอบแนวคิด ในการวิจัยเรื่อง "วัฒนธรรมแตงวงชาวบ้าน อำเภอพานทอง จังหวัดชลบุรี"

วิธีดำเนินการวิจัย

การวิจัยหัวข้อ เรื่อง “วัฒนธรรมแตงขวางชาวบ้าน อำเภอพานทอง จังหวัดชลบุรี” ผู้วิจัยกำหนดใช้ระเบียบวิธีวิจัยเชิงคุณภาพ โดยวิธีการศึกษา และตีความจากข้อมูลจริง ตามหลักฐานที่เก็บได้จากงานภาคสนาม หลักฐานเชิงประวัติศาสตร์ต่างๆ รวมถึงบุคคลที่เกี่ยวข้อง ทั้งในด้านแนวความคิด ความหมาย ความเชื่อ นัยสำคัญ ในด้านวิธีการวิจัยจึงกำหนดใช้กระบวนการวิจัย ดังนี้

1. รวบรวมข้อมูล เอกสารหลักฐานจากข้อมูลปฐมภูมิ และข้อมูลทุติยภูมิ และทำการวิเคราะห์ข้อมูลตามวิธีวิจัยเชิงประวัติศาสตร์ (Historical Research)

2. สัมภาษณ์บุคคลที่เกี่ยวข้อง และเก็บตัวอย่างสื่อเสียง สื่อเอกสารต่างๆ และสื่อที่บอกเล่าจากความจริงมา ตามระเบียบวิธีการวิจัยทางด้านมานุษยวิทยาการดนตรี

3. ใช้วิธีการทางด้านดนตรีวิทยาในการวิเคราะห์ สังเคราะห์ รูปแบบของอัตลักษณ์ทางดนตรี

4. นำข้อมูลที่ได้จากข้อ 1 ข้อ 2 และ ข้อ 3 มาประมวลแล้วเรียบเรียง รวมทั้งวิเคราะห์ผลที่ถูกต้อง เพื่อเชื่อมโยงสายความคิดด้วยวิธีการพรรณนาวิเคราะห์ (Descriptive Research)

ผลการวิจัย

1. ประวัติ พัฒนาการของแตงขวางชาวบ้าน อำเภอพานทอง จังหวัดชลบุรี

จากประวัติและพัฒนาการของคณะแตงวงที่สำคัญทั้ง 3 วงในอำเภอพานทอง จังหวัดชลบุรี โดยผู้วิจัยได้ออกภาคสนามเพื่อสำรวจข้อมูลแตงวงในพื้นที่ พบข้อมูลคณะแตงวงที่สำคัญจำนวน 3 วงคือ 1) คณะแตงวง “ครูชวน เรื่องเดช” 2) คณะแตงวง “ต๋ำตั้งทอง” 3) คณะแตงวง “ตาขม โพธิ์ทอง” และประกอบกับบุคคลข้อมูลแวดล้อม สามารถนำมาวิเคราะห์และสังเคราะห์ ถึงประวัติและพัฒนาการของแตงวงชาวบ้าน อำเภอ พานทอง จังหวัดชลบุรี ได้สังเขป ดังนี้ กิจกรรมงานแตงวงทหารถูกจัดตั้งขึ้นมาตั้งแต่ในรัชสมัยพระบาทสมเด็จพระจอมเกล้าเจ้าอยู่หัว รัชกาลที่ 4 และต่อเนื่องมาจนถึงในสมัยพระบาทสมเด็จพระจุลจอมเกล้าเจ้าอยู่หัว ได้ปรับปรุงเปลี่ยนแปลงประเทศมากมาย กิจกรรมทหารจึงได้ถูกปรับปรุงตามไปด้วย ส่งผลให้เกิดการเปลี่ยนแปลงโครงสร้างการจัดการหน่วยทหารขึ้น และได้จัดตั้งหน่วยทหารขึ้นในภูมิภาค ทำให้ทหารแตงถูกส่งไปในหน่วยทหารตามภูมิภาคนั้นๆ เพื่อสำหรับใช้ในกิจการของทหาร จากการเปลี่ยนแปลงครั้งนี้จึงทำให้ทหารแตงที่อยู่ตามภูมิภาคต่างๆ ได้ถ่ายทอดองค์ความรู้ด้านแตงวงต่อไปสู่ชาวบ้านในภูมิภาคนั้นๆ จึงเกิดแตงวงชาวบ้านขึ้นตามภูมิภาคต่างๆ โดยเฉพาะภาคกลางซึ่งคณะแตงวงที่มีชื่อเสียงและเก่าแก่มากมายหลายวง ทั้งในจังหวัดราชบุรี สมุทรสงคราม สมุทรสาคร เป็นต้น

ในจังหวัดชลบุรีมีค่ายทหารที่สำคัญคือ “ค่ายนวมินทราชินี” โดยมีกรมทหารราบที่ 21

รักษาพระองค์ ในสมเด็จพระนางเจ้าสิริกิติ์ พระบรมราชินีนาถ และมณฑลทหารบกที่ 14 จากการสืบค้นเรื่องราวเกี่ยวกับแตงวงทหารที่เข้ามามีส่วนร่วมช่วยผลักดันให้เกิดองค์ความรู้ในกลุ่มแตงวงชาวบ้าน ทำให้ทราบว่า ในช่วงแรกก่อนปี พ.ศ. 2516 ไม่มีหน่วยงานที่เกี่ยวข้องกับงานด้านแตงวงโดยตรงอยู่ในหน่วย ร้อยตรีสุทธิ ชลรุ่งสกุล ซึ่งเป็นทหารหมวดดุริยางค์รุ่นแรกของมณฑลทหารบกที่ 14 ได้เล่าว่า

“ในสมัยแรกที่ค่ายทหารฯ (หมายถึงค่ายนวมินทรราชินีฯ) ไม่มีหมวดดุริยางค์โดยตรง มีแต่การจัดตั้งวงเฉพาะกิจเพื่อใช้บรรเลงในงานบันเทิงต่างๆ ของหน่วยทหารในค่าย อยู่ในกำกับของกรมทหารราบที่ 21 รักษาพระองค์ฯ โดยได้ครูเรื่อง ผลประเสริฐ (ชื่อเดิม ภายหลังเปลี่ยนชื่อเป็น นายธนิต ผลประเสริฐ: ผู้วิจัย) มาทำวงดนตรีลีลาวงใหญ่ ในแบบวงกรมประชาสัมพันธ์ (หรือที่รู้จักกันในนามวงสุนทราภรณ์) ที่ใช้สำหรับรับงานนอกราชการ : ผู้วิจัย) นักแตงวงต่างๆ ในพื้นที่จะมาศึกษาหาองค์ความรู้จากการจัดตั้งวงเฉพาะกิจนี้ก่อน เพราะหมวดดุริยางค์ (แตงวงทหาร) ถูกจัดตั้งขึ้นมาในปี พ.ศ. 2516 ภายหลังก็ยังมียกแตงวงมาขอเรียนขอศึกษาวิชาแตงวงเพื่อนำไปประกอบอาชีพ จนปีพ.ศ. 2516 นั้นแหละถึงมีการตั้งหมวดดุริยางค์ มณฑลทหารบกขึ้น ซึ่งผมก็ถูกเลือกจากกองดุริยางค์ทหารบกในกรุงเทพฯ ให้มาประจำการที่ชลบุรี ผมจึงเป็นทหารดุริยางค์รุ่นแรกที่ถูกส่งมาประจำการค่ายทหารชลบุรี..” (สัมภาษณ์ร้อยตรีสุทธิ ชลรุ่งสกุล, 2557)

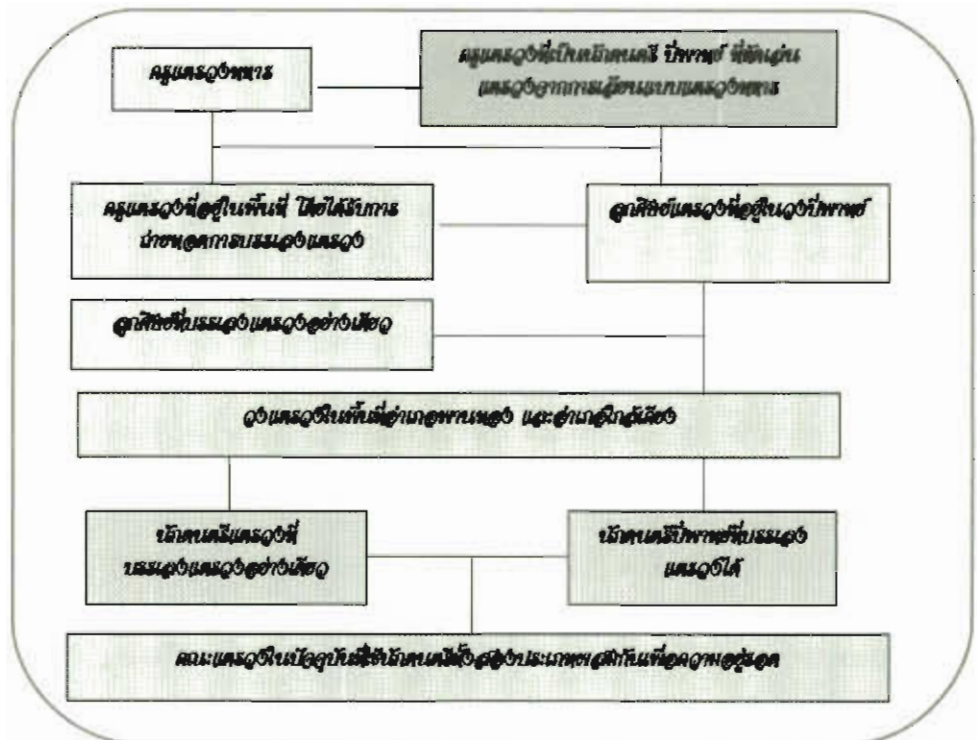
จากข้อสัมภาษณ์ร้อยตรีสุทธิทำให้ทราบว่าแหล่งเรียนรู้ของนักแตงวงในพื้นที่จังหวัดชลบุรี คือวงดนตรีเฉพาะกิจที่ก่อตั้งขึ้นในช่วงแรก จนกระทั่งพ.ศ. 2516 จึงได้ตั้งหมวดดุริยางค์ มณฑลทหารบกที่ 14 ขึ้น โดยการตัดโอนย้ายกำลังพลมาจากกองดุริยางค์ทหารบก ที่กรุงเทพมหานคร โดยในขั้นแรกมีจำนวนอัตรากำลังทั้งสิ้น 8 นาย นอกจากสายแตงวงทหารที่ได้นำองค์ความรู้แตงวงเข้ามาถ่ายทอดตั้งที่กล่าวแล้วนั้น ร้อยตรีสุทธิ ยังให้ข้อมูลเพิ่มเติมเกี่ยวกับองค์ความรู้อีกแหล่งที่มาจากสายแตงวงของตำรวจ สืบเนื่องมาจากคณะแตงวงครูช้วน ที่มีทักษะในการบรรเลงตามมาตรฐาน จึงสามารถสืบค้นต่อไปได้ว่าครู ช้วน มีเพื่อนครูแตงวงคือ ครูเฉลย วงศ์วิจิตร ที่เป็นครูสอนแตงวงอยู่ที่โรงเรียนชลราษฎรอำรุง ได้รับการถ่ายทอดความรู้มาจากครูแสวง จาคะภวกรณ์ เป็นครูแตงมาจากแตงวงตำรวจ โดยมาเป็นครูพิเศษสอนแตงวงให้กับโรงเรียนตั้งแต่ปีพ.ศ. 2498 ซึ่งข้อมูลนี้ทำให้สันนิษฐานได้ว่า องค์ความรู้ด้านแตงวงของครูช้วน ควรจะมีส่วนมาจากการไปคลุกคลีอยู่กับครูเฉลยที่เป็นศิษย์ของครูแสวง ที่มาจากแตงวงตำรวจ เนื่องจากองค์ความรู้แตงวงของครูช้วนมีองค์ความรู้ในด้านหลักการปฏิบัติเครื่องดนตรีตะวันตกที่ถูกต้อง เมื่อเทียบเวลาที่ครูช้วนได้ตั้งคณะแตงวง ประมาณหลังจากปีพ.ศ. 2500 เป็นต้นมา และสามารถถ่ายทอดองค์ความรู้แตงวงให้กับนักแตงวงต่อๆ มา องค์ความรู้ของครูช้วน จึงมีความสำคัญที่ทำให้เกิดนักดนตรีแตงวงในรุ่นต่อๆ มา เช่น นายธวัช คงคำ ที่ไปฝึกหัดการบรรเลงแตงวงมาจากคณะแตงวงของครูช้วน และต่อมาจึงได้มาตั้งคณะแตงวงตำรวจที่เป็นคณะแตงวงแท้ๆ ในปัจจุบัน

แนวทางพัฒนาการของคณะแตงกวาบ้าน อำเภอพานทอง จังหวัดชลบุรี จากการที่ครูแตงกวาทหารถ่ายทอดองค์ความรู้ด้านแตงกวาให้กับชาวบ้าน องค์ความรู้แตงกวานี้จึงถูกถ่ายทอดในรุ่นสู่รุ่นต่อๆ กันมา และองค์ความรู้เหล่านี้ก็วนเวียนกันอยู่ในชุมชนของอำเภอพานทอง จังหวัดชลบุรี และเพื่อให้วงดนตรีของตนเองมีศักยภาพในการบรรเลงเพิ่มขึ้นซึ่งจะทำให้มีผู้ว่าจ้างงานมากขึ้น เมื่อมีปริมาณงานที่เพิ่มขึ้นก็จะทำให้มีรายได้สามารถดำรงชีพอยู่ได้ ทำให้นักดนตรีในวงปี่พาทย์บางคนที่สนใจก็มาฝึกเป่าแตงด้วย จึงเกิดเป็นคณะแตงที่อยู่ในวงปี่พาทย์ โดยบรรเลงปี่พาทย์เป็นหลัก และสามารถบรรเลงเครื่องแตงเสริมและก็ยังมียกนักดนตรีที่บรรเลงได้เฉพาะแตงตะวันตกเท่านั้น จึงเกิดเป็นคณะแตงวงแห้ว ที่บรรเลงแตงวงอย่างเดียว จากข้อมูลดังกล่าวทำให้สามารถแบ่งคณะแตงออกเป็น 2 ประเภทใหญ่ๆ คือ

1.1 คณะแตงวงที่อยู่ในวงปี่พาทย์ เป็นนักดนตรีวงปี่พาทย์ที่หัดเล่นเครื่องดนตรีแตง โดยวิธีการหัดด้วยตนเองส่วนใหญ่จะไม่ได้ให้ความสำคัญกับหลักการปฏิบัติเครื่องดนตรีตะวันตก การควบคุมเสียงของเครื่องดนตรีจึงไม่ค่อยราบรื่น และมีชิ้นแข็งในการบรรเลงเท่าที่ควร การประสานเสียงจะใช้การประสานเสียงแบบเพลงไทยแบบแผนที่คุ้นเคยแต่ส่วนใหญ่จะบรรเลงแนวทำนองอย่างเดียว และไม่มีการบันทึกโน้ต เพราะใช้ทำนองเพลงไทยแบบแผนที่จำได้อยู่แล้ว จึงมีความเชี่ยวชาญในการบรรเลงเพลงไทยแบบแผน ส่วนเพลงลูกทุ่งจะบรรเลงได้น้อยกว่า

1.2 คณะแตงวงแห้ว จะสามารถบรรเลงเครื่องดนตรีแตงตะวันตกได้อย่างเดียว แต่จะมีความพิเศษในเรื่องของความรู้ด้านดนตรีตะวันตกบ้าง เช่น หลักการปฏิบัติเครื่องดนตรีตะวันตก การประสานเสียง (แบบพื้นฐาน ไม่ซับซ้อน) การบันทึกโน้ต (แต่ไม่เป็นไปตามทฤษฎีดนตรีตะวันตกแบบสมบูรณ์) จึงมีความเชี่ยวชาญในการบรรเลงเพลงลูกทุ่ง มากกว่าเพลงไทยแบบแผน

ผู้วิจัยได้สรุปพัฒนาการของคณะแตงกวาบ้าน อำเภอพานทอง จังหวัดชลบุรี ได้ตามภาพที่ 2



ภาพที่ 2 แผนภูมิแนวคิดพัฒนาการของแตรวงชาวบ้าน อำเภอพานทอง จังหวัดชลบุรี

จากแผนภูมิแนวคิดพัฒนาการของแตรวงชาวบ้าน อำเภอพานทอง จังหวัดชลบุรี ทำให้สามารถสรุป ประวัติพัฒนาการของแตรวงชาวบ้าน อำเภอพานทอง จังหวัดชลบุรี ได้ดังนี้

ในจังหวัดชลบุรีและจังหวัดใกล้เคียง ในภูมิภาคตะวันออกมีคณะแตรวงชาวบ้านเกิดขึ้นมาก่อนแล้วหลายคน แต่ยังไม่มีความชัดเจนว่าใครเป็นผู้ริเริ่มก่อนเป็นวงแรก ส่วนในองค์ความรู้แตรวงที่เริ่มมีคณะแตรวงมาจากองค์ความรู้ของแตรวงทหารเป็นหลักในอำเภอพานทองมีคณะแตรวงที่เก่าแก่คณะหนึ่ง คือคณะแตรวงครูช้วนฯ ที่สามารถสืบค้นประวัติและเรียบเรียงได้ว่า เป็นคณะแตรวงที่ตั้งขึ้นโดยครูช้วนและมีอิทธิพลขององค์ความรู้จากแตรวงทหารและถ่ายทอดสู่ผู้ที่สนใจในด้านแตรวงให้เข้ามาเรียนรู้ มีทุนเงินสามารถที่จะบรรเลงประกอบอาชีพได้ ต่อมาจึงเริ่มแยกย้ายไปตั้งคณะแตรวงของตนเอง ในช่วงต่อมาจึงมีคณะแตรวงมากมายหลายคนในอำเภอพานทอง โดยนักดนตรีเป็นคนในพื้นที่ ที่ได้รับความรู้มาจากวงครูช้วน และนักดนตรีบางคนก็ได้ไปศึกษาหาความรู้จากคณะแตรวงในพื้นที่อื่นๆ แต่กลับมาประกอบอาชีพแตรวงในพื้นที่อำเภอพานทอง ในปัจจุบันอำเภอพานทองมีคณะแตรวงเหลืออยู่ไม่มาก ดังเช่นคณะแตรวงที่เป็นข้อมูลศึกษางานวิจัยในครั้งนี้ ส่วนนักดนตรีมีทั้งที่ยึดอาชีพแตรวงเป็นหลัก และมีอาชีพอื่นเป็นหลักส่วนงานแตรวงนั้นเป็นอาชีพเสริม โดยเฉพาะในช่วงเดือนที่มีการแห่นาค บวชพระ ก็จะมารับงานบรรเลงเป็นช่วงๆ

หรือคณะแตงรวงอื่นๆ มาจ้างเพื่อไปช่วยบรรเลงให้ครบวง เนื่องจากในปัจจุบันการดำรงชีพมีค่าครองชีพสูง และอาชีพแตงรวงนั้น ในเยาวชนรุ่นใหม่ๆ ไม่ให้ความสนใจ จะมุ่งไปศึกษาดนตรีสมัยนิยมที่ได้รับความนิยมสูงมากกว่า ปัจจุบันจึงมีผู้สานต่ออาชีพแตงรวงน้อยลงทำให้ขาดนักดนตรี และจำนวนวงก็ลดลงไปตามช่วงเวลา ในสภาพปัจจุบันคณะแตงรวงในอำเภอพานทอง จังหวัดชลบุรี จึงเหลือไม่กี่คณะ และสามารถรักษาคณะแตงรวงไว้ได้จากการปรับตัวตามสภาพสังคม และอยู่ได้จากความเชื่อในวิถีชีวิตของผู้คนในสังคมของอำเภอพานทอง จังหวัดชลบุรี

2. บทบาทของแตงรวงกับวิถีชีวิตของคนในชุมชน อำเภอพานทอง จังหวัดชลบุรี

วิถีชีวิตของคนในชุมชนอำเภอพานทอง จังหวัดชลบุรี เป็นวิถีชีวิตของชาวไทยเชื้อสายต่างๆ ที่ผูกติดกับความเชื่อ จึงเกิดเป็นพิธีกรรม และประเพณีต่างๆ ถึงแม้ในชุมชนอำเภอพานทอง จังหวัดชลบุรี จะมีผู้คนหลากหลายเชื้อชาติเข้ามาอยู่อาศัย แต่วิถีชีวิตความเป็นอยู่แบบชาวไทยก็ยังคงเป็นอัตลักษณ์ที่สำคัญ กล่าวคือ ยังเป็นพื้นที่ที่มีความเชื่อผูกติดอยู่กับศาสนาพุทธ และยังคงมีประเพณีต่างๆ ที่อิงอยู่กับวิถีชีวิตความเป็นไทย อาจจะมีการผสมผสานของวัฒนธรรมของชาติพันธุ์อื่นบ้าง เช่น วัฒนธรรมด้านการกิน วัฒนธรรมด้านที่อยู่อาศัย วัฒนธรรมด้านความเชื่อ (หมายถึงพิธีกรรม ประเพณีต่างๆ) แต่ก็ต้องถูกปรับเปลี่ยนเพื่อให้เข้ากับสภาพแวดล้อมของสังคม เมื่อหน่วยทหารขยายออกไปสู่ภูมิภาค หน่วยแตงรวงทหารจึงถูกจัดตั้งขึ้นตามภูมิภาคต่างๆ และค่อยๆ เกิดเป็นงานด้านวัฒนธรรมแตงรวงชาวบ้าน เริ่มแพร่กระจายเข้าสู่วิถีชีวิตของคนในชุมชน แต่เดิมการแห่ชบวนต่างๆ นิยมใช้วงกลองยาวเป็นหลัก ซึ่งข้อจำกัดของเครื่องดนตรีประเภทกลองคือ สามารถบรรเลงได้เฉพาะ “จังหวะ” แต่ไม่มีทำนองเพลงประกอบ และพื้นฐานของเครื่องดนตรีไทยแบบแผนเป็นลักษณะเครื่องดนตรีที่นิ่งประจำที่บรรเลง เป็นเรื่องที่ยุ่งยากและไม่สะดวกในการนำมาประยุกต์สำหรับการเดินบรรเลง

เมื่อวัฒนธรรมแตงรวงเข้ามาและนำบทเพลงไทยแบบแผน ผสานเข้ากับจังหวะต่างๆ ของเครื่องประกอบจังหวะประเภทต่างๆ จึงทำให้ “อรรถรสของดนตรี” นั้นมีสีสันชีวิตชีวามากขึ้น เมื่ออรรถรสนั้นเข้าไปกระตุ้นสุนทรีย์ของมนุษย์ เกิดความพึงพอใจ กลายเป็นรสนิยม และค่านิยมของชุมชนต่อไป เมื่อเกิดงานบุญต่างๆ แตงรวงจึงต้องเข้าไปมีส่วนร่วมทำให้งานนั้นๆ มีความสนุกสนาน ครื้นเครง ส่วนวงดนตรีไทยแบบแผนก็ยังคงทำหน้าที่ในส่วนงานพิธีกรรมตามแบบแผนไทย งานแสดงดนตรีและงานบรรเลงประกอบการแสดงแบบดั้งเดิมจากมูลเหตุนี้ทำให้แตงรวงเข้าไปมีบทบาทในวิถีชีวิตของชุมชน ตั้งแต่งานบุญต่างๆ จนถึงงานศพ ซึ่งเป็นค่านิยมที่ส่งทอดติดต่อกันเรื่อยมา

จากข้อความข้างต้นบทบาทของแตงรวงในวิถีชีวิตชุมชนจึงถูกผูกติดโยงกับประเพณีพิธีกรรมต่างๆ ของชุมชน โดยประเพณีส่วนใหญ่จะเป็นงานมงคลที่มีการเฉลิมฉลอง การเดินนำชบวนแห่ต่างๆ เช่น ประเพณีสงกรานต์มีการเดินนำชบวนแห่นางสงกรานต์ ประเพณีเข้าพรรษามีการเดินนำชบวนแห่เทียนเข้าพรรษา ประเพณีบวชนาคมีการเดินนำชบวนแห่บวชเข้าโบสถ์ เป็นต้น

ส่วนงานที่เป็นงานอวมงคล คือ ขบวนแห่ศพเท่านั้น (ยังไม่พบว่า นำแถววงเข้าไปมีส่วนร่วมกับงานอวมงคลอื่นๆ) นอกจากนั้นการนำขบวนแห่ต่างๆ ดังที่กล่าวมาแล้ว แถววงยังสามารถปรับเปลี่ยนรูปแบบการบรรเลงเป็นการนั่งบรรเลงเป็นวงได้อีกรูปแบบหนึ่ง จึงสามารถบรรเลงประกอบงานพิธีกรรมหรืองานด้านการบันเทิง จากความสามารถดังกล่าว จึงทำให้สามารถแบ่งลักษณะบทบาทของแถววงต่อวิถีชีวิตของชุมชนได้ 2 ลักษณะ คือ

2.1 ลักษณะการเดินบรรเลงประกอบขบวนแห่

ลักษณะงานประกอบขบวนแห่ที่แถววงถูกว่าจ้าง โดยได้รับความนิยมนมากที่สุด คือ “ประเพณีงานบวชนาค” โดยเฉพาะในช่วงที่มีการเดินนำขบวนแห่นาคเข้าโบสถ์เป็นช่วงที่ผู้คนในชุมชนนั้น ได้รับความบันเทิง ยิ่งขบวนแห่มีคนมาก โดยเฉพาะนางรำในแถวหน้าขบวน (นางรำในที่นี้คือ ผู้ที่มาร่วมงาน จะมารำนำหน้าขบวนแถววง ไม่ได้ถูกว่าจ้างมารำ) ก็จะทำให้ขบวนแห่มีความสุขสนุกสนาน มีชีวิตชีวา เจ้าภาพงานจึงพิถีพิถันเลือกวงแถววงที่มีความสามารถบรรเลงเพลงได้หลากหลาย เพื่อให้ผู้มาร่วมงานมาช่วยกันรำแห่ขบวนนาค และอีกช่วงคือ การแห่หน้าครอบโบสถ์ ถือเป็นช่วงสุดท้ายของงานแถววง โดยจะนำขบวนนาคแห่รอบโบสถ์จากซ้ายวนไปทางขวาสามารถรอบ โดยบทเพลงที่ใช้ในช่วงแรกจะเป็นเพลงไทยแบบแผน และตามด้วยบทเพลงลูกทุ่ง ปิดท้ายในรอบที่สามถือเป็นการเสร็จหน้าที่ของแถววง

แถววงจึงเป็นสิ่งที่ขาดไม่ได้โดยกลายเป็นค่านิยมในสังคม เมื่อมีงานแห่นาคเจ้าภาพจึงจำเป็นต้องว่าจ้างหาแถววงมาร่วมงาน เปรียบเสมือนสัญลักษณ์อีกแบบหนึ่งในงานบวชนาคตั้งแต่อดีตจนถึงปัจจุบัน นอกจากนั้นแถววงจะเป็นงานเดินแห่ขบวนของประเพณีต่างๆ เช่น งานประเพณีแห่เทียนเข้าพรรษา งานประเพณีแห่ขบวนเพื่อสงฆ์พระและขบวนนางสงกรานต์ เป็นต้น งานประเภทนี้จะมีเพียงปีละครั้งในแต่ละประเพณี ส่วนงานอีกประเภทหนึ่งที่มีเจ้าภาพมาติดต่อให้ไปคือ งานศพ ในช่วงที่จำเป็นต้องใช้แถววงเพื่อนำขบวนศพ คือในช่วงแห่ศพขึ้นเมรุเพื่อรอเวลาการมาปลงกิจตามแบบพิธีกรรมของศาสนาพุทธ โดยให้เคลื่อนขบวนศพจากขวาไปซ้าย บทเพลงที่แถววงใช้จะเป็นเพลงที่นำมาจากบทเพลงไทยแบบแผน ได้แก่ เพลงธรณีกันแสง เพลงพญาโศก หรือบางวงก็จะนำเพลงมาร์ชทหารเรือมาใช้ประกอบด้วย ดังที่นางสมคิด ได้เล่าว่า

“ถ้ามีงานศพเด้าก็จะมาตามไปงาน ส่วนใหญ่ก็จะใช้แถววงแห่ตอนเคลื่อนศพ ก่อนเคลื่อนศพก็มีบรรเลงเพลงไทยเดิมบ้าง ผสมกับเพลงลูกทุ่งบ้าง ถ้าต้องรอนาน พอตอนเคลื่อนศพก็จะใช้ เพลงธรณีกันแสง เพลงพญาโศก เดินแห่รอบเมรุสามารถ พอตอนเคลื่อนศพขึ้นเมรุก็ใช้เพลงมาร์ชทหารเรือ...” (สัมภาษณ์นางสมคิด เรื่องเดช, 2556)

จากข้อมูลตัวอย่างการใช้แถววงในลักษณะการเดินบรรเลงประกอบขบวนแห่ก็ยังคงมีบทบาทในวิถีชีวิตของคนในอำเภอพานทอง จังหวัดชลบุรีสืบมาจนถึงปัจจุบัน

2.2 การนั้บรเพลงประกอบพิธีกรรม และงานบันเทิง

ลักษณะการใช้งานวงแถวที่มีลักษณะเด่นในการเดินบรเพลง ปรับเปลี่ยนมาใช้ในการนั้บรเพลง ซึ่งสามารถนำมาใช้งานได้หลากหลายงาน ในพิธีกรรมในที่นี่หมายถึง งานที่เกี่ยวข้องกับการทำพิธีทางสงฆ์ตามความเชื่อของศาสนาพุทธเป็นส่วนใหญ่ โดยพื้นฐานของงานพิธีกรรมในสมัยก่อน จะใช้วงปี่พาทย์ในการบรเพลงประกอบพิธีกรรม เช่น บรเพลงช่วงที่พระมาถึงงานและบรเพลงส่งช่วงที่พระกลับ บรเพลงช่วงพระฉัน เป็นต้น นอกจากนั้นก่อนการแห่ภาคในวันรุ่งขึ้น ช่วงบ่ายหรือเย็นจะมีพิธีการที่เรียกว่า "การเรียกขวัญนาค" เมื่อหมอขวัญนาคขับกลอนสอนนาคถึงเรื่องบุญคุณของบิดามารดา ตลอดจนเรื่องในชีวิตต่างๆ ในแต่ละช่วงก็จะมียวงดนตรีบรเพลงรับเป็นช่วงๆ ไป ในพิธีการต่างๆ ที่กล่าวมาทั้งหมด เมื่อมีแถวเกิดขึ้นในพื้นที่อิทธิพลของแถวได้เข้าไปมีส่วนร่วมและทำหน้าที่ต่างๆ เหล่านี้ได้เหมือนการใช่วงปี่พาทย์บรเพลงในสมัยก่อน ดังที่ นายธวัช คงคำ ได้เล่าว่า

"วงแถวของผมสามารถเล่นเพลงไทยเดิมแบบวงปี่พาทย์ได้ เพราะถ้าเจ้าภาพจ้างผมไปงานบวชส่วนใหญ่ก็จะจ้างสองวัน วันแรกก็ไปวัดช่วงบ่ายๆ เพื่อไปรอนาคอบน้ำโกนผมและแห่กลับมาที่บ้าน พอตอนเย็นหมอทำขวัญนาคมาก็จะเริ่มทำพิธีเรียกขวัญนาค หมอขวัญเค้าร้องสอนนางเรื่องอะไรผมก็จะพยายามหาเพลงให้เข้ากับคำสอนเค้า เช่นถ้าพูดเรื่องบุญคุณพ่อแม่เมื่อร้องสอนจบผมก็จะรับด้วยเพลงคำน่านม ไปเรื่อยๆ อย่างนั้นจนเสร็จพิธี ตกค่ำผมก็ตั้งวงบรเพลงประเภทเพลงลูกทุ่งเพื่อให้แขกมาร่วมงานได้มีเพลงฟังในช่วงฉลองขวัญนาค พอเข้ามีพิธีสงฆ์ เสร็จแล้วก็เริ่มตั้งขบวนแห่ เพื่อแห่ภาคไปวัดต่อไป..." (สัมภาษณ์นายธวัช คงคำ, 2556)

จากคำสัมภาษณ์ของนายธวัช จะเห็นได้ว่าเมื่อเกิดแถวขึ้นในพื้นที่ แถววงเริ่มเข้ามามีบทบาทในวิถีชีวิตของคนในชุมชน ยุคสมัยและค่านิยมเป็นสิ่งผลักดันให้แถววงเข้ามามีส่วนร่วมรับใช้ในสังคม นอกจากนั้นค่านิยมทางวัฒนธรรมการบันเทิงก็ถูกงานด้านแถววงเข้ามีส่วนร่วมเนื่องจากแถววงสามารถนำมาจัดวงให้เป็นการบรเพลงแบบนั้บรเพลงได้ แต่สิ่งที่สำคัญคือ รูปแบบบทเพลงที่แถววงสามารถบรเพลงได้ทำให้ได้รับความนิยมสูงขึ้น ซึ่งในช่วงหลังปี พ.ศ. 2500 เพลงลูกทุ่งได้ถือกำเนิดขึ้นมาอย่างเต็มตัว และแพร่ขยายออกไปสู่ส่วนภูมิภาคเช่นกัน เกิดเป็นความนิยมในกลุ่มคนแพร่ขยายเป็นที่นิยม บทเพลงเหล่านี้ที่คณะแถววงสามารถนำมาบรเพลงให้ความสุขแก่ผู้ฟังได้จึงเป็นข้อได้เปรียบอย่างยิ่ง จึงมีการจ้างวงแถววงมาบรเพลงเพลงและมีนั้บรประกอบทำให้เกิดความสนุกสนาน



ภาพที่ 3 ภาพการแห่หน้าครอบโบสถ์ ในอดีตที่อำเภอพานทอง (ภาพซ้าย) และภาพคณะเครื่องดนตรีของนั้บรเพลง ประกอบให้กับนั้บรร้องรับเชิญในงานบวชนาค (ภาพขวา)

นอกจากงานประเพณีมงคลทั่วไปแล้ว ลักษณะการนั้บรเพลงของเครื่องดนตรียังถูกนำไปใช้ในงานศพแต่ก็มีรูปแบบไม่แตกต่างจากงานมงคลทั่วไปเปลี่ยนแปลงเพียงบทเพลงให้เข้ากับบรรยากาศงานศพ โดยใช้บทเพลงไทยแบบแผนในจังหวัดสามชั้น นอกจากนั้นในพื้นที่อำเภอพานทองยังมีการนำคณะเครื่องเข้าไปประกอบพิธี "กงเด็ก" ของชาวจีนด้วย โดยนายวัช ได้เล่าว่า

"งานศพทั่วไปก็ต้องไปแห่ศพรอบเมรุผมก็ไปบางช่วงก็มีงานเยอะ บางช่วงก็แทบไม่มีเลย แต่มีเจ้าภาพบางรายเป็นคนไทยเชื้อสายจีน ก็จ้างผมไปประกอบพิธีทำกงเด็ก ผมก็ไปเนื้อหาพิธี คำสวด คำร้อง ผมไม่ทราบความหมายหรอก เพียงแต่พอจบพิธีในแต่ละช่วงเค้าก็จะให้เราเล่นเพลงไปช่วงหนึ่ง และก็ทำพิธีต่อสลับกันไปอย่างนั้น เดียวนี้ไม่มีคนไทยเชื้อสายจีนที่ทำพิธีนี้กัน มากนัก ก็เริ่มเลือนรางไม่มีคนจ้างไปทำประกอบพิธีแบบนี้แล้ว..." (สัมภาษณ์นายวัช คงคำ, 2556)

บทบาทของเครื่องดนตรีในรูปแบบการนั้บรเพลงนั้น สามารถทำหน้าที่ครอบคลุมความต้องการของคนในวิถีชุมชนได้เป็นอย่างดี ส่งผลให้ในช่วงหลัง พ.ศ. 2500 มีคณะเครื่องดนตรีขึ้นมากมายหลายคณะ ทำหน้าที่รับใช้ชุมชน มีผู้คนในชุมชนหันมาหัดเครื่องเพื่อใช้ประกอบเป็นอาชีพเสริมมากขึ้น แต่ในช่วงต่อๆ มา วัฒนธรรมความบันเทิงของสังคมเปลี่ยนไปจึงทำให้จำนวนคณะเครื่องดนตรีน้อยลงไปตามกาลเวลา

จากข้อมูลทั้งหมดที่นำเสนอมาทำให้ทราบถึงบทบาทของเครื่องดนตรีกับวิถีชีวิตของคนในชุมชน อำเภอพานทอง จังหวัดชลบุรี ด้วยเหตุที่เครื่องดนตรีที่มีความสามารถปรับเปลี่ยนรูปแบบความสามารถในการนำบทเพลงในแบบต่างๆ มาประยุกต์บรรเลงได้ ทำให้ผู้ชมได้รับอรรถรสทางที่หลากหลาย จึงมีผู้ฟังนิยมชมชอบมาก เกิดเป็นค่านิยมขึ้นในชุมชน ส่งผลให้บทบาทของเครื่องดนตรีเพิ่มขึ้นในวิถีชีวิตในชุมชนของอำเภอพานทอง จังหวัดชลบุรี แต่เมื่อยุคสมัยเปลี่ยนแปลงค่านิยมก็เปลี่ยนแปลงไปตามความนิยมของผู้คนในสังคม วัฒนธรรมดนตรีที่เปลี่ยนแปลงเกิดวัฒนธรรมดนตรีในรูปแบบใหม่ๆ ขึ้นมาพร้อมกับคนยุคใหม่ ค่านิยมของเครื่องดนตรีก็ลดลงตาม ขาดผู้สืบทอดบทบาทของเครื่องที่ยังหลงเหลืออยู่ในวิถีชีวิตของคนในชุมชนจึงค่อยเลือนหายไป จึงจำเป็นต้อง

อนุรักษ์รักษามรดกทางดนตรีประเภทนี้ต่อไป

3) อัตลักษณ์ ภูมิปัญญาทางด้านดนตรี ของวัฒนธรรมแตรวงชาวบ้าน อำเภอพานทอง จังหวัดชลบุรี

ผลการวิจัยในด้าน อัตลักษณ์ ภูมิปัญญาทางด้านดนตรี ของวัฒนธรรมแตรวงชาวบ้าน อำเภอพานทอง จังหวัดชลบุรี ผู้วิจัยได้แบ่งการนำเสนอข้อมูลเป็นลำดับดังนี้

3.1 ลักษณะการประสมวง และภูมิปัญญาในการปรับวง

ลักษณะการประสมวงของคณะแตรวงในพื้นที่ อำเภอพานทอง จังหวัดชลบุรี ในยุคแรกเท่าที่สืบค้นได้ ประมาณช่วงต้น พ.ศ. 2500 จะมีเครื่องดนตรีหลากหลายชนิด ได้แก่ คลาริเน็ต อัลโตแซกโซโฟน เทเนอร์แซกโซโฟน ทรัมเป็ต ทรัมโบน บาริโตน ซึ่งเทียบเคียงได้กับเครื่องวงดุริยางค์ในยุคสมัยนั้นๆ ผู้วิจัยคาดว่าครูช้วน เมืองเดช น่าจะนำรูปแบบการใช้เครื่องดนตรีมาจากการที่เป็นครูสอนวงดุริยางค์อยู่โรงเรียนบ้านบึงและเมืองค้ความรู้อมาจากครูเฉลย วงศ์วิจิตร ที่ได้รับการถ่ายทอดความรู้มาจากครูแตรวงตำรวจ รูปแบบการประสมวงลักษณะนี้ยังคงใช้กันต่อๆ มาอีกหลายสิบปี จนในปัจจุบันรูปแบบการประสมวงของแตรวงชาวบ้านมีการเปลี่ยนแปลงไปจากอดีต เนื่องจากจำนวนนักดนตรีที่มีน้อยลง ทำให้คณะแตรวงต่างๆ จำเป็นต้องปรับเปลี่ยนรูปแบบการประสมเพื่อความอยู่รอด และกฎเกณฑ์การจัดรูปแบบวงของแตรวงชาวบ้านไม่มีกฎเกณฑ์แน่นอน โดยปกติแตรวงในปัจจุบันจะใช้เครื่องดนตรีแซกโซโฟน และทรัมเป็ต เป็นหลัก ส่วนเครื่องดนตรีอื่นๆ นั้น เป็นส่วนที่เสริมเข้ามาเพื่อเพิ่มสีสันของเสียง (Tone color) และแนวเสียงให้มีความหลากหลายมากขึ้นเท่านั้น

ในส่วนของภูมิปัญญาในการปรับวงองค์ความรู้ที่ได้รับการถ่ายทอดสืบต่อกัน มาถูกนำมาปรับปรุงเปลี่ยนแปลงเพื่อให้เหมาะสมกับสภาพปัจจุบันภูมิปัญญาของผู้ปรับวงยังคง มีหลักที่สำคัญคือ โสดทักชะ (การฟัง) ที่ดีเยี่ยม สามารถแยกแยะเสียงเครื่องดนตรี และจดจำแนวของเครื่องดนตรีในแต่ละชิ้นได้ ทำให้สามารถควบคุมวงในการฝึกซ้อม (ในช่วงที่มีการฝึกซ้อม) ถ่ายทอดเทคนิค ประสบการณ์ในการบรรเลงที่ถูกต้อง ทำให้วงมีคุณภาพในการบรรเลง

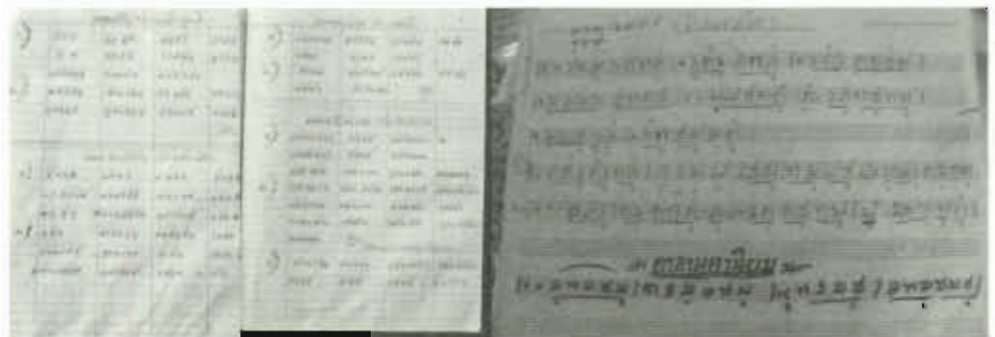
3.2 ลักษณะรูปแบบบทเพลงที่ใช้บรรเลง และภูมิปัญญาในการสร้างสรรค์

บทเพลง

ลักษณะรูปแบบบทเพลงที่ใช้บรรเลง ในคณะแตรวงชาวบ้าน อำเภอพานทอง จังหวัดชลบุรี มีรูปแบบบทเพลง 2 กลุ่มใหญ่ๆ คือ 1) บทเพลงจากเพลงไทยแบบแผน ๒) บทเพลงจากเพลงลูกทุ่งทั้งในอดีตและปัจจุบัน จากรูปแบบบทเพลงที่ใช้บรรเลงสองกลุ่มใหญ่ๆ นั้น ถึงแม้จะเป็นการนำบทเพลงที่มีผู้ประพันธ์ไว้แล้วแต่เกิดกระบวนการสร้างสรรค์บทเพลงในแง่มุมของการเรียบเรียงบทเพลงและการปรับแนวของบทเพลงขึ้นใหม่เพื่อให้เหมาะสมกับสภาพของจำนวนเครื่องดนตรี รวมถึงระดับความยากง่ายของบทเพลงด้วย กล่าวคือ

ถ้ารูปแบบบทเพลงที่นำมาจากเพลงไทยแบบแผนนั้นผู้เรียบเรียงจะยึดแนวทำนองหลักของบทเพลงเป็นหลักส่วนการประสานเสียงใช้วิธีการดัดโน้ตในรูปแบบการแปรทำนอง จึงทำให้บทเพลงที่บรรเลงออกมานั้นมีความหลากหลายในรูปแบบนี้จะไม่เหมือนการแปรทำนองสำหรับการแยกแนวประสานเสียงแบบดนตรีไทยแบบแผน หรือการแยกแนวประสานตรงตามแบบการเรียบเรียงเพลงไทยแบบแผนสำหรับวงเครื่องสายมโหรีที่มีกฎเกณฑ์ที่ถูกต้อง ตามที่ทูลกระหม่อมบริพัตรฯ ทรงวางแนวทางไว้ให้

ส่วนในรูปแบบเพลงลูกทุ่ง แนวทำนองหลักใช้ของเดิมที่ต้นฉบับประพันธ์ไว้ ส่วนเสียงประสานจะใช้วิธีการเลียนแบบมาจากการฟังเพลงต้นฉบับ เนื่องจากเพลงลูกทุ่งส่วนใหญ่มาจากวงบิ๊กแบนด์ (Big Band) จึงมีแนวของเครื่องเป่าลมไม้และเครื่องเป่าลมทองเหลือง และแนวเหล่านี้เป็นแนวที่สำคัญ ทำให้นักเครื่องสายจะพยายามฟังและบันทึกโน้ตแนวเครื่องลมต่างๆ เลียนแบบต้นฉบับ แต่ส่วนใหญ่จะไม่ได้เลียนแบบออกมาทั้งหมด เน้นเฉพาะช่วงที่สำคัญ โดยเฉพาะช่วงท้ายประโยคเพลงที่มีการส่งต่อไปยังประโยคเพลงต่อไป



ภาพที่ 4 ภาพการบันทึกโน้ตเพลงไทยแบบของคณะเครื่องสายมโหรี (ภาพซ้าย) และภาพการบันทึกโน้ตเพลงลูกทุ่งของคณะเครื่องสายมโหรี (ภาพขวา)

4. การสืบทอด และแนวทางในการดำรงอยู่ ของวัฒนธรรมเครื่องสายมโหรี อำเภอพานทอง จังหวัดชลบุรี

ผลการวิจัยในด้าน การสืบทอดและแนวทางในการดำรงอยู่ ของวัฒนธรรมเครื่องสายมโหรี อำเภอพานทอง จังหวัดชลบุรี โดยผู้วิจัยได้แบ่งการนำเสนอข้อมูลเป็นลำดับดังนี้

4.1 องค์ความรู้ด้านวิธีการในการถ่ายทอดการบรรเลง และการบริหารจัดการวงดนตรี

ในยุคแรกจะสังเกตได้จากทุกคณะเครื่องสายจะมีการฝึกซ้อมรวมวงเป็นระยะๆ เพื่อให้สามารถบรรเลงได้อย่างมีคุณภาพ กฎเกณฑ์ตามหลักปฏิบัติเครื่องดนตรีตะวันตกถูกนำมาใช้

จากองค์ความรู้ตรวจราชการ ผู้ที่มาฝึกฝนเป็นนักตรวจจะมีความอดทน ความขยันหมั่นเพียรในการฝึกซ้อม เพราะอยากได้วิชา วิธีการเทียบเคียงได้กับผู้ที่ต้องการเป็นนักดนตรีไทยแบบแมน ซึ่งในช่วงที่ผ่านมามีคนในชุมชนเข้ามาขอเรียน เพื่อฝึกฝนเป็นนักตรวจอย่างแพร่หลาย จึงมีการถ่ายทอดองค์ความรู้ด้านตรวจในพื้นที่ตั้งตัวอย่างของนายรัชที่ได้รับการถ่ายทอดองค์ความรู้ด้านตรวจมาจากครูช้วน มีความสามารถในการบรรเลงเครื่องลมและเก็บเกี่ยวประสบการณ์จนสามารถตั้งคณะตรวจของตนเองได้ องค์ความรู้ตรวจในพื้นที่กับเยาวชนนั้น ทั้งนางสมคิด เรื่องเดช นายรัช คงคำ และนางลัดดา สืบญาติ ต่างให้ข้อมูลที่ตรงกันว่า เยาวชนในยุคใหม่ๆ ไม่ค่อยให้ความสนใจในการเรียนรู้ด้านตรวจ มีบางส่วนที่เข้ามารับการฝึกฝนแต่ไม่นานก็เลิกไป โดยส่วนใหญ่ยังไม่สามารถที่จะปฏิบัติเครื่องได้ รวมทั้งความมีระเบียบวินัยเคร่งครัดในการฝึกซ้อม ความอดทนในการฝึกซ้อมอย่างต่อเนื่องมีน้อยกว่าเยาวชนในยุคก่อน เนื่องจากในสภาพแวดล้อมปัจจุบันมีกิจกรรมอื่นๆ มากมายให้เลือกได้หลากหลาย และความนิยมในการเป็นนักดนตรีตรวจลดลง ค่านิยมจึงเปลี่ยนแปลงทำให้เยาวชนไม่ได้ให้ความสนใจมากนัก เยาวชนส่วนใหญ่หันไปนิยมฝึกหัดเครื่องดนตรีสมัยนิยม เช่น กีตาร์ประเภทต่างๆ เปียโน คีย์บอร์ด กลองชุด เป็นต้น ซึ่งเป็นค่านิยมทางวัฒนธรรมดนตรีตะวันตกที่ได้รับความนิยมอย่างสูงในปัจจุบัน กระบวนการด้านการสืบทอดในแต่ละคณะกิจการจะตกทอดมาถึงรุ่นลูกเป็นส่วนใหญ่ จึงเป็นผลทำให้สายการสืบทอดงานด้านตรวจของอำเภอพานทอง จังหวัดชลบุรี เริ่มลดน้อยลงไปมากในปัจจุบัน

ส่วนในระบบบริหารการจัดการวงดนตรีในคณะตรวจของอำเภอพานทอง จังหวัดชลบุรีไม่ได้ใช้เทคนิควิธีการบริหารจัดการที่ซับซ้อนส่วนใหญ่อยู่ในรูปแบบธุรกิจครอบครัว กล่าวคือ มีผู้รับผิดชอบในการรวบรวมนักดนตรี และจัดหางานแสดง ระบบการเงินใช้วิธีการจ่ายเงินเป็นครั้งๆ ไปในการมาร่วมงานแต่ละครั้ง จากตัวอย่างคณะตรวจที่ผู้วิจัยใช้เป็นข้อมูลในการศึกษา จะเห็นได้อย่างชัดเจนในเรื่องของรูปแบบธุรกิจในครอบครัว อาจมีแตกต่างกันบ้างในแง่ของจำนวนคนและหน้าที่ในการบริหารจัดการ ที่สำคัญคือ 1) ผู้บริหารจัดการวง 2) ผู้รับงานแสดง 3) การแบ่งหน้าที่ในฝ่ายต่างๆ จึงเป็นระบบบริหารการจัดการวงแบบภูมิปัญญาชาวบ้านที่ใช้สืบทอดกันมา

4.2 การปรับปรุงวงให้เข้ากับยุคสมัยในสังคม และการอนุรักษ์วัฒนธรรมตรวจชาวบ้านจากองค์กรต่างๆ

แนวทางการปรับปรุงวงให้เข้ากับยุคสมัยในสังคม ในเขตพื้นที่อำเภอพานทอง จังหวัดชลบุรี คณะตรวจในพื้นที่ได้พยายามปรับปรุงวงให้ตอบสนองกับความต้องการของผู้ว่าจ้าง โดยเฉพาะวิธีการบรรเลงและบทเพลงที่ใช้บรรเลงที่สำคัญคือ 1) คณะตรวจสามารถบรรเลงได้ทั้งตรวจและวงปี่พาทย์ 2) คณะตรวจเพิ่มความสามารถในการปรับรูปแบบวงให้สามารถนั่งบรรเลงในลักษณะวงปี่กแบนด์ เพียงบรรเลงบทเพลงประเภทเพลงลูกทุ่ง ลูกกรุง โดยเพิ่มนักร้องและหางเครื่อง สำหรับการบันเทิงในช่วงงานเลี้ยง

จากลักษณะที่สำคัญทั้งสองประการที่คณะตรวจใช้สำหรับเพิ่มขีดความสามารถของวงตนเอง ทั้งนี้ในแต่ละวงก็สามารถเลือกที่จะปรับปรุงวงของตนเองตามที่ตนเองถนัด และเห็นว่าเหมาะสม ไม่ได้เป็นกฎเกณฑ์ที่แน่นอนตายตัว ขึ้นอยู่กับหัวหน้าวงหรือผู้นำในคณะจะเห็นสมควรปรับปรุงอย่างไรกับปัจจัยที่มีอยู่ เช่น การจัดหานักดนตรีที่จะมาบรรเลง การจัดหาเครื่องดนตรีที่จะมาใช้ในการบรรเลง และที่สำคัญคือผู้ที่ถ่ายทอดความรู้เพื่อใช้ในการบรรเลง

ในส่วนของ การอนุรักษ์วัฒนธรรมเครื่องดนตรีชาวบ้านจากองค์กรต่างๆ จากการสัมภาษณ์คณะตรวจทั้งสามคณะ ให้คำตอบเป็นในทิศทางเดียวกันคือ ไม่มีการส่งเสริมอนุรักษ์จากหน่วยงานหรือองค์กรต่างๆ คณะตรวจที่ยังสามารถยั่งยืนอยู่ได้จากความสามารถในการจัดการของคณะตรวจแต่ละคณะเองในพื้นที่

สรุปผลการวิจัย

1. ประวัติ พัฒนาการ และวิถีชีวิต ของวัฒนธรรมเครื่องดนตรีชาวบ้าน อำเภอพานทอง จังหวัดชลบุรี

1.1 ประวัติ พัฒนาการของเครื่องดนตรีชาวบ้าน อำเภอพานทอง จังหวัดชลบุรี

แนวทางพัฒนาการของเครื่องดนตรีชาวบ้าน อำเภอพานทอง จังหวัดชลบุรี จากการที่ครูตรวจถ่ายทอดองค์ความรู้ด้านเครื่องดนตรีให้กับชาวบ้าน โดยสามารถแบ่งคณะตรวจออกเป็น 1) คณะตรวจที่อยู่ในวงเป่าพาทย์ เป็นนักดนตรีวงเป่าพาทย์ที่หัดเล่นเครื่องดนตรีแต่โดยวิธีการหัดด้วยตนเอง 2) คณะตรวจอื่นๆ เป็นนักดนตรีที่สามารถบรรเลงเครื่องดนตรีแต่ระวันตกได้อย่างเดียว แต่จะมีความพิเศษในเรื่องของความรู้ด้านดนตรีระวันตกบ้าง

ในจังหวัดชลบุรีและจังหวัดใกล้เคียงในภูมิภาคตะวันออกมีเครื่องดนตรีชาวบ้านเกิดขึ้นมาก่อนแล้วหลายคณะ แต่ยังไม่มียุคสมัยที่ชัดเจนขึ้นก่อนเป็นวงแรก ส่วนในองค์ความรู้เครื่องดนตรีที่เริ่มมีคณะตรวจมาจากองค์ความรู้ของเครื่องดนตรีเป็นหลัก ในปัจจุบันอำเภอพานทองมีคณะตรวจเหลืออยู่ไม่มาก ในสภาพปัจจุบันคณะตรวจใน อำเภอพานทอง จังหวัดชลบุรี จึงเหลือไม่กี่คณะ และสามารถรักษาคณะตรวจไว้ได้จากการปรับตัวตามสภาพสังคม และอยู่ได้จากความเชื่อในวิถีชีวิตของผู้คนในสังคมของอำเภอพานทอง จังหวัดชลบุรี

1.2 บทบาทของเครื่องดนตรีกับวิถีชีวิตของคนในชุมชนอำเภอพานทอง จังหวัดชลบุรี

บทบาทของเครื่องดนตรีในวิถีชีวิตชุมชนถูกผูกติดโยงกับประเพณี พิธีกรรมต่างๆ ของชุมชน โดยสามารถแบ่งลักษณะบทบาทของเครื่องดนตรีของชุมชนได้ 2 ลักษณะ คือ 1) การเดินบรรเลงประกอบขบวนแห่ ลักษณะงานบรรเลงประกอบขบวนแห่ 2) การนั่งบรรเลงประกอบพิธีกรรม และงานบันเทิง ลักษณะการปรับเปลี่ยนมาใช้ในการนั่งบรรเลง ทั้งประกอบพิธีกรรมและงานบันเทิงอื่นๆ

2. อัตลักษณ์ ภูมิปัญญาทางด้านดนตรี การสืบทอด และแนวทางในการดำรงอยู่ของวัฒนธรรมแตรวงชาวบ้าน อำเภอพานทอง จังหวัดชลบุรี

2.1 อัตลักษณ์ทางด้านดนตรี และภูมิปัญญาทางด้านดนตรี

(1) ลักษณะการประสมวง และภูมิปัญญาในการปรับวง ประมาณช่วงต้น พ.ศ. 2500 จะมีเครื่องดนตรีหลากหลายชนิด ได้แก่ คลาริเน็ต อัลโต้แซกโซโฟน เทเนอร์แซกโซโฟน ทรัมเป็ต ทรัมโบน บาริโตน ซึ่งเทียบเคียงได้กับเครื่องวงดุริยางค์ในยุคสมัยนั้นๆ แต่ในช่วงต่อมาที่เริ่มหานักดนตรีแตรวงรุ่นใหม่ได้น้อยลง จึงเหลือเครื่องดนตรีน้อยชิ้นลงตาม เครื่องดนตรีที่เป็นหลักจึงได้แก่ แซกโซโฟน และทรัมเป็ต ในส่วนของภูมิปัญญาในการปรับวง องค์ความรู้ที่ได้รับการถ่ายทอดสืบทอดกันมาถูกนำมาปรับปรุงเปลี่ยนแปลงเพื่อให้เหมาะสมกับสภาพปัจจุบัน ภูมิปัญญาของผู้ปรับวงยังคงมีหลักที่สำคัญคือ โสตทักษะ (การฟัง) ที่ดีเยี่ยม สามารถจำแนกเสียงเครื่องดนตรีและจดจำแนวของเครื่องดนตรีในแต่ละชิ้นได้ ทำให้สามารถควบคุมวงในการฝึกซ้อม (ในช่วงที่มีการฝึกซ้อม) ถ่ายทอดเทคนิค ประสบการณ์ในการบรรเลงที่ถูกต้อง ทำให้วงมีคุณภาพในการบรรเลง

(2) ลักษณะรูปแบบบทเพลงที่ใช้บรรเลงและภูมิปัญญาในการสร้างสรรค์บทเพลง ลักษณะรูปแบบบทเพลงที่ใช้บรรเลง ในคณะแตรวงชาวบ้าน อำเภอพานทอง จังหวัดชลบุรี มีรูปแบบบทเพลง 2 กลุ่มใหญ่ๆ คือ 1) บทเพลงจากเพลงไทยแบบแผน 2) บทเพลงจากเพลงลูกทุ่งทั้งในอดีตและปัจจุบัน จากรูปแบบบทเพลงที่ใช้บรรเลงสองกลุ่มใหญ่ๆ นั้น ถึงแม้จะเป็นการนำบทเพลงที่มีผู้ประพันธ์ไว้แล้วมาใช้บรรเลง แต่มีการสร้างกระบวนการงานสร้างสรรค์บทเพลงในแง่มุมของการเรียบเรียงบทเพลง และการปรับแนวของบทเพลงขึ้นใหม่ เพื่อให้เหมาะสมกับสภาพของจำนวนเครื่องดนตรี รวมถึงระดับความยากง่ายของบทเพลงด้วย

2.2 การสืบทอด และแนวทางในการดำรงอยู่

(1) องค์ความรู้ด้านวิธีการในการถ่ายทอดการบรรเลง และการบริหารจัดการวงดนตรี ในยุคแรกทุกคนจะแตรวงจะมีการฝึกซ้อมรวมวงเป็นระยะๆ เพื่อให้สามารถบรรเลงได้อย่างมีคุณภาพ กฎเกณฑ์ตามหลักปฏิบัติเครื่องดนตรีตะวันตกถูกนำมาใช้จากองค์ความรู้ตรงทหาร ผู้ที่มาฝึกผ่านเป็นนักแตรวงจะมีความอดทน ความขยันหมั่นเพียรในการฝึกซ้อม เพราะอยากได้วิชา วิธีการเทียบเคียงได้กับผู้ที่ต้องการเป็นนักดนตรีไทยแบบแผน ซึ่งในช่วงที่ผ่านมามีคนในชุมชนเข้ามาขอเรียน เพื่อฝึกเป็นนักแตรวงอย่างแพร่หลาย จึงมีการถ่ายทอดองค์ความรู้ด้านแตรวงกันในพื้นที่ ส่วนในระบบบริหารการจัดการวงดนตรีในคณะแตรวงของอำเภอพานทอง จังหวัดชลบุรี ไม่ได้ใช้เทคนิควิธีการบริหารการจัดการที่ซับซ้อน ส่วนใหญ่อยู่ในรูปแบบธุรกิจครอบครัว

(2) การปรับปรุงวงให้เข้ากับยุคสมัยในสังคมและการอนุรักษ์วัฒนธรรมแตรวงชาวบ้านจากองค์กรต่างๆ แนวทางการปรับปรุงวงให้เข้ากับยุคสมัยในสังคม คณะแตรวงในพื้นที่ได้พยายามปรับปรุงวงให้ตอบสนองกับความต้องการของผู้ว่าจ้าง โดยเฉพาะวิธีการบรรเลง

และบทเพลงที่ใช้บรรเลง ที่สำคัญคือ 1) คณะเครื่องสามารถบรรเลงได้ทั้งเครื่องและวงปี่พาทย์ 2) คณะเครื่องเพิ่มความสามารถในการปรับรูปแบบวงให้สามารถนั่งบรรเลงในลักษณะวงปี่กแบนด์ เพื่อบรรเลงบทเพลงประเภทเพลงลูกทุ่ง ลูกกรุง โดยเพิ่มนักร้องและหางเครื่อง สำหรับการบันทึกในช่วงงานเลี้ยง ในส่วนของการอนุรักษ์วัฒนธรรมเครื่องฆ้องวงบ้านจากองค์กรต่างๆ จากการสัมภาษณ์ คณะเครื่องทั้งสามคณะ ให้คำตอบเป็นไปในทิศทางเดียวกันคือ ไม่มีการส่งเสริมอนุรักษ์จากหน่วยงานหรือองค์กรต่างๆ คณะเครื่องที่ยังสามารถยั่งยืนอยู่ได้จากความสามารถในการจัดการของคณะเครื่องแต่ละคณะเองในพื้นที่

อภิปรายผล

จากการศึกษาประวัติพัฒนาการของงานเครื่องในพื้นที่ ผู้วิจัยมีความเห็นว่ารายละเอียดของประวัติศาสตร์ต่างๆ ยังไม่สมบูรณ์เท่าที่ควร เนื่องจากไม่มีการบันทึกข้อมูลไว้ ในช่วงที่ท้าวชัยฉบับนี้ อาศัยวิธีการเก็บข้อมูลจากบุคคลแวดล้อม และนำข้อมูลมาเรียบเรียงโดยเทียบข้อมูลให้ตรงกับปี.ศ. ตามหลักทางวิชาการ บางข้อมูลยังมีข้อสงสัย เช่น คณะเครื่องคณะแรกในอำเภอ เกิดขึ้นเมื่อใด เป็นคณะของบุคคลใดเป็นผู้สร้าง และมีความเกี่ยวข้องกับคณะเครื่องหลังจากปี.ศ. 2500 อย่างไร คำถามเหล่านี้จึงเป็นปัญหาวิจัยที่จำเป็นต้องมีการศึกษาต่อไป เพื่อให้ได้ประวัติศาสตร์และพัฒนาการของงานวัฒนธรรมด้านเครื่องฆ้องวงบ้านให้ถูกต้องครบถ้วนต่อไป

ในส่วนของงานด้านอัตลักษณ์ทางดนตรีในพื้นที่ อำเภอพานทอง จังหวัดชลบุรี ผู้วิจัยมีความเห็นว่าองค์ความรู้ต่างๆ เหล่านี้ที่เก็บรวบรวมได้ เป็นองค์ความรู้ที่เกิดจากการเรียนรู้และพยายามนำมาปรับใช้ตามภูมิปัญญาของชาวบ้านที่มีอยู่ ถึงแม้จะมีข้อบกพร่องในการใช้งานแต่ก็ยังเป็นวิธีการที่ง่ายต่อการถ่ายทอด โดยจะมีข้อเสียคือ การบันทึกโน้ตในลักษณะเหล่านี้ เมื่อผ่านตามกาลเวลาจะไม่สามารถเก็บรักษาทำนองเพลงไว้ได้ ซึ่งลักษณะการบันทึกโน้ตแบบนี้ไม่มีการบันทึกทำนองเพลงลงไปด้วยเหมือนลักษณะการบันทึกโน้ตแบบสากล (ไม่มีการบันทึกระดับเสียงสูง-ต่ำ) จึงจำเป็นต้องมีการจัดทำโครงการบันทึกเสียงไว้สำหรับเป็นข้อมูลเทียบเคียงต่อไป เพื่อไม่ให้สูญหาย เมื่อมีการบันทึกเสียงไว้ ผู้ฟังหรือผู้ที่มีความสนใจที่นำมาศึกษาจะได้ทราบถึงอารมณ์ลักษณะเสียงสำเนียงเฉพาะของการบรรเลงเครื่อง ซึ่งสิ่งที่เป็นคุณค่ายิ่งของการบรรเลงดนตรีและเป็นสิ่งที่บ่งบอกได้ถึงอัตลักษณ์ทางดนตรีอย่างแท้จริง ซึ่งยังไม่มีการบันทึกโน้ตเพลงแบบใดสามารถทำได้

ในด้านการจัดการบริหารวงดนตรีเป็นลักษณะที่เหมาะสมกับการบริหารจัดการวงดนตรีขนาดเล็ก ในระบบเครือญาติ ซึ่งถ้าไม่มีการขยายวงดนตรีให้ใหญ่ขึ้นเหมือนกับวงดนตรีลูกทุ่งที่พบเห็นในปัจจุบัน ลักษณะการจัดการลักษณะนี้ก็มีความเหมาะสมกับคณะเครื่องขนาดเล็ก และเป็นองค์ความรู้ในเรื่องการบริหารจัดการแบบชาวบ้านที่ใช้ประโยชน์ได้จริง

ในเรื่องของการสืบทอดและอนุรักษ์ เป็นเรื่องที่น่าเป็นห่วง จากการศึกษาพบว่าจำนวนแตรวงในพื้นที่ได้ลดน้อยลงไปมาก ในอนาคตอาจสูญหายไป โดยเฉพาะเมื่อวัฒนธรรมดนตรีอื่นๆ สามารถนำมาปรับใช้แทนที่แตรวงได้แล้วนั้น ความนิยมจะยิ่งลดน้อยลงอย่างรวดเร็ว ทำให้ไม่มีการจ้างงาน ผู้ที่จะมาสืบทอดก็ไม่สามารถดำเนินการได้ต่อไปก็จำเป็นต้องเลิกกิจการไป และเมื่อไม่มีการส่งเสริมในการอนุรักษ์ทั้งจากภาครัฐและเอกชน จึงเป็นไปได้ว่าในอนาคตวัฒนธรรมแตรวงชาวบ้านอาจจะสูญหายไปจากระบบวัฒนธรรมดนตรีของไทยต่อไป

ข้อเสนอแนะ

งานวิจัยเรื่อง “วัฒนธรรมแตรวงชาวบ้าน อำเภอพานทอง จังหวัดชลบุรี” เป็นงานวิจัยที่มุ่งเน้นเกี่ยวกับการศึกษาประวัติความเป็นมา ความอยู่รอด ขององค์ความรู้ด้านแตรวงชาวบ้าน เพื่อเก็บรักษามันไว้เป็นข้อมูลทางประวัติศาสตร์ ซึ่งจะทำให้ผู้ที่สนใจที่จะทำการศึกษาวิจัยในบริบทลักษณะนี้ นำไปใช้เป็นข้อมูลในการศึกษาวิจัยได้ต่อไป ซึ่งมีประเด็นในการเสนอแนะดังนี้

1. งานวิจัยฉบับนี้เป็นเพียงงานเริ่มต้นที่ผู้วิจัยมีความประสงค์จะจัดเก็บข้อมูล เพื่อไม่ให้ข้อมูลทางประวัติศาสตร์ด้านแตรวงหายสาบสูญ ผู้ที่มีความสนใจที่จะศึกษางานวิจัยในลักษณะนี้สามารถนำไปใช้เป็นข้อมูลอ้างอิงในการขยายผลงานการศึกษาวิจัยในบริบทนี้ได้เพิ่มเติมต่อไป
2. เป็นข้อมูลสำหรับนำไปอ้างอิงเพื่อให้หน่วยงานรัฐและเอกชน นำไปใช้เป็นแนวทางเพื่ออนุรักษ์รักษามรดกทางวัฒนธรรมแตรวง ไม่ให้สูญหาย และส่งเสริมให้มีกิจกรรมหรือช่วยเหลือนักดนตรีให้สามารถประกอบเป็นอาชีพได้ต่อไปในอนาคต
3. ควรมีการจัดทำโครงการการบันทึกเสียงแตรวงชาวบ้านในพื้นที่ต่างๆ เพื่อเก็บไว้เป็นข้อมูลอ้างอิงต่อไป

บรรณานุกรม

ประเภทหนังสือและบทความทางวิชาการ

- บุญตา เขียนทองกุล. (2548). ดนตรีในพระราชพิธี. กรุงเทพฯ: โรงพิมพ์ดอกเบี๋ย.
- พูนพิศ อมาตยกุล. (2529). ประวัติของดุริยางค์ทหารบก. หนังสือที่ระลึกในงานพิธีไหว้ครู กองดุริยางค์ทหารบก. กรุงเทพฯ: ห้างหุ้นส่วนจำกัด ป. สัมพันธ์พาณิชย์.
- พูนพิศ อมาตยกุล และคณะ. (2551). จดหมายเหตุดนตรี 5 รัชกาล เล่ม 1 และ 2. กรุงเทพฯ: โรงพิมพ์ไต้ฝุ่นตุลา.
- (2552). เพลงดนตรี และนาฏศิลป์ จากศาสนสมเด็จฯ สมเด็จพระยาตากษัตริย์ราชานุภาพ สมเด็จฯ เจ้าฟ้ากรมพระยานริศรานุวัดติวงศ์. กรุงเทพฯ: โรงพิมพ์เรือนแก้วการพิมพ์.

- ไพพรรณ อินทนิล. ม.ป.ป. การศึกษาประวัติชื่ออำเภอ ตำบล และหมู่บ้าน จังหวัดชลบุรี. ชลบุรี: ชลบุรีการพิมพ์.
- ภาวดี มหาพันธ์. (2554). การตั้งถิ่นฐานและพัฒนาการของภาคตะวันออกเฉียงเหนือตอนล่าง (ยุคก่อนประวัติศาสตร์-รัตนโกสินทร์ตอนต้น). นนทบุรี: ห้างหุ้นส่วนจำกัด อองศาบายดี.
- สุกรี เจริญสุข. (2536). แตรและแตรวงของชาวสยาม. กรุงเทพฯ: Dr.Sax.
- สุธี ชำนาญสุธา. (2545). แตรวงชาวบ้าน: กรณีศึกษา แตรวงในเขตพื้นที่อำเภอเมือง จังหวัดสมุทรสาคร. ปรินญาศิลปศาสตรมหาบัณฑิต, สาขาวิชาดนตรี บัณฑิตวิทยาลัย, มหาวิทยาลัยมหิดล.
- แสงอรุณ กนกพงศ์ชัย. (2548). วัฒนธรรมในสังคมไทย. กรุงเทพฯ: บริษัทธรรมดาเพรส จำกัด.
- ใหญ่ นายน. (2542). จากแตรวงโรงหนังไปสู่วงแจ๊ส. วารสารไทย ปีที่ 20 (ฉบับที่ 72) : 76-87.
- _____. (2547). โรงหนัง โรงละคร ย้อนยุคถึงศตวรรษ. วารสารไทย ปีที่ 25 (ฉบับที่ 92) : 50-67.

งานวิจัยงานวิทยานิพนธ์ที่เกี่ยวข้อง

- กฤษฎา นิยมทอง. (2555). แตรวงชาวบ้าน: รูปแบบการพัฒนาการจัดการภูมิปัญญาเพื่อส่งเสริมเศรษฐกิจชุมชนภาคกลาง. ปรินญาดุชฎีบัณฑิต, สาขาวิชาดนตรี บัณฑิตวิทยาลัย, มหาวิทยาลัยมหาสารคาม.
- พีระชัยและคณะ. (2551). การบรรเลงเพลงไทยเดิมของคณะแตรวงชาวบ้านท่ามะขาม ตำบลดอนทราย อำเภอโพธาราม จังหวัดราชบุรี. มหาวิทยาลัยราชภัฏบ้านจอมบึง. สภาวิจัยแห่งชาติ.
- รณชัย รัตนเศรษฐ. (2554). อิทธิพลตะวันตกที่มีผลต่อพัฒนาการในวัฒนธรรมดนตรีของไทย. ปรินญาดุชฎีบัณฑิต, สาขาวิชาดนตรี บัณฑิตวิทยาลัย, มหาวิทยาลัยมหิดล.
- สุธี ชำนาญสุธา. (2545). แตรวงในเขตพื้นที่อำเภอเมือง จังหวัดสมุทรสาคร. ปรินญาศิลปศาสตรมหาบัณฑิต, สาขาวิชาดนตรี บัณฑิตวิทยาลัย, มหาวิทยาลัยมหิดล.
- อนรรักษ์ บุญแจะ. (2539). วงโยธวาทิตกองทัพเรือ. วิทยานิพนธ์ศิลปศาสตรมหาบัณฑิต, สาขาวัฒนธรรมศึกษา สถาบันวิจัยภาษาและวัฒนธรรมเพื่อพัฒนาชนบท, มหาวิทยาลัยมหิดล.

บุคลากรกรม

- ธวัช คงคำ. 2556. หัวหน้าคณะแตรวงด้าลิ่งทอง อำเภอพานทอง จังหวัดชลบุรี.
- ลัดดา สืบญาติ. 2556. หัวหน้าคณะแตรวงดาชม โพร้ทอง อำเภอพานทอง จังหวัดชลบุรี.
- สุทธิ ชลรุ่งสกุล, ร้อยตรี. หมออดดุริยางค์ มณฑลทหารบกที่ 14 อำเภอเมือง จังหวัดชลบุรี.
- สมคิด เรืองเดช. 2556. หัวหน้าคณะแตรวงครูช้วน เรืองเดช อำเภอพานทอง จังหวัดชลบุรี.

