

## การอนุรักษ์บ้านตระกูลคีรีรัตน์และสภาพแวดล้อมเพื่อจัดตั้งพิพิธภัณฑ์ท้องถิ่น ณ ชุมชนทุ่งค่าย อำเภอย่านตาขาว จังหวัดตรัง

### THE CONSERVATION KHIRIRAT FAMILY'S HOUSE AND ITS ASSOCIATION FOR THE LOCAL MUSEUM AT THUNG KHAI COMMUNITY, YAN TA KHAO, TRANG.

กอบเกียรติ สุพรรณพงศ์  
 วิทยานิพนธ์มหาบัณฑิต สาขาทัศนศิลป์และการออกแบบ  
 คณะศิลปกรรมศาสตร์ มหาวิทยาลัยบูรพา

#### บทคัดย่อ

รายงานการศึกษาวิจัยเรื่องการอนุรักษ์บ้านตระกูลคีรีรัตน์และสภาพแวดล้อมเพื่อจัดตั้งพิพิธภัณฑ์ท้องถิ่น ณ ชุมชนทุ่งค่าย อำเภอย่านตาขาว จังหวัดตรัง มีวัตถุประสงค์เพื่อ 1. เพื่อศึกษาบริบททางประวัติศาสตร์ของศิลปสถาปัตยกรรมรูปแบบชิโน-โปรตุกีสและภูมิทัศน์วัฒนธรรมชุมชนทุ่งค่าย อำเภอย่านตาขาว จังหวัดตรัง 2. เพื่อศึกษาแนวทางการบริหาร จัดการและการบูรณะบ้านตระกูลคีรีรัตน์เพื่อจัดตั้งพิพิธภัณฑ์ท้องถิ่นการวิจัยครั้งนี้เป็นการวิจัยเชิงปฏิบัติการแบบมีส่วนร่วม (Participatory Action Research) โดยใช้วิธีการสำรวจศึกษาเอกสารงานวิจัยการสัมภาษณ์ และเป็นการวิจัยเพื่อการพัฒนา (Research & Development) เพื่อจัดตั้งพิพิธภัณฑ์ท้องถิ่น

ผลจากการวิจัยพบว่า ตรังมีความเป็นชุมชนมาตั้งแต่ยุคประวัติศาสตร์ โดยมีหลักฐานปรากฏของภาพเขียนสีบนผนังถ้ำ พระพิมพ์ดินดิบ จารึกตัวอักษรเทวนาครีชุมชนทุ่งค่ายนั้น มีชื่อปรากฏในประวัติศาสตร์ ฐานะเป็นที่ตั้งของค่ายทหารปราบกบฏแขกโจรสลัดในอดีต ต่อมาในยุคที่พระยารัชฎานุประดิษฐ์ เป็นเจ้าเมืองตรังได้พัฒนาเมืองตรังโดยนำแบบอย่างการพัฒนา มาจากชาติตะวันตกเช่น การวางผังเมือง ในช่วงเวลานี้ศิลปสถาปัตยกรรมรูปแบบชิโน-โปรตุกีสก็ได้แพร่หลายเข้ามาจังหวัดตรัง โดยกลุ่มพ่อค้าชาวจีนที่ไปค้าขายกับเมืองปีนังเมืองภูเก็ต นายกิวตักก็ได้ไปค้าขายกับเมืองปีนังเช่นกัน จึงนำรูปแบบทางศิลปสถาปัตยกรรมชิโน-โปรตุกีส มาก่อสร้างบ้านตระกูลคีรีรัตน์ ในปีพ.ศ. 2545 ทายาทได้มอบบ้านตระกูลคีรีรัตน์ให้เป็นสมบัติของชาติ โดยทางกรมศิลปากรได้ประกาศขึ้นทะเบียนเป็นโบราณสถานและทำการบูรณะ (Restoration) แล้วเสร็จในปีพ.ศ. 2554

ผลจากการศึกษาวิจัยพบว่า ชุมชนทุ่งค่ายและหน่วยงานทางราชการมีศักยภาพเพียงพอในเรื่องการดำเนินงานจัดตั้งพิพิธภัณฑ์ท้องถิ่นบ้านตระกูลคีรีรัตน์ แต่ยังคงขาดการจัดทำแผนการใน

ดำเนินงานผู้วิจัยจึงได้ศึกษาวิจัยเพื่อนำเสนอแผนงานการบริหารการจัดการพิพิธภัณฑ์ท้องถิ่นบ้านตระกูลคีรีรัตน์แก่หน่วยงานราชการและชุมชนทุ่งค่ายในการดำเนินการจัดสรรงบประมาณมาสนับสนุนแผนงานการจัดตั้งพิพิธภัณฑ์ท้องถิ่นบ้านตระกูลคีรีรัตน์เพื่อเป็นต้นแบบในการพัฒนาเป็นแหล่งท่องเที่ยวเชิงนิเวศและศิลปวัฒนธรรม แหล่งใหม่ของจังหวัดตรังต่อไปในอนาคต

คำสำคัญ: บ้านตระกูลคีรีรัตน์, พิพิธภัณฑ์ท้องถิ่นชุมชนทุ่งค่าย, การบูรณะ

### Abstract

The two main purposes of this research were to 1. study the architecture of Chino-Portuguese in terms of background, beliefs, and academic disciplines for the conservation processes, and the local history of Thung khai community, in Yan Ta Khao district Trang. 2. study the feasibility for setting up the Khirirat family's house to be a local museum. This study used Participatory Action by investigating research and interviewing in order to analysis concerning factors and develop acheired goals

The results of this study were as followed; firstly, Trang has a long history identified by archaeological evidence, such as rock paintings, votive tablets in unburnt clay, Devanagari script, and "Thung khai", which also an important fortification quashing mutiny. During the governor "PrayaRatthanupradit", the architecture of Chino-Portuguese pattern influenced Trang through Chinese merchants, who traded with Penang. Altogether, the Khirirat family's houses showed the influence of the Chino-Portuguese architecture at that time; moreover, in 2011 the Fine Art Department had declared the Khirirat family's houses in the Royal Gazette together with the restoration project. Secondly, Thung khai community and government organizations agreed to set up the local museum at the Khirirat family's houses, and the author proposed the feasibility management plan to them for doing a master plan of setting up and managing of this local museum Lastly, Thung khai community and their local administration had potential to manage the museum as proposed in a feasibility plan in order to develop this museum to be a new cultural and ecotourism site in Trang province, as well as to promote this museum to be a model for other cultural and ecotourism sites in Trang in the future.

Key words : Khirirat family's houses/The local museum at Thungkai community /Restoration

## บทนำ

ภาคใต้ของประเทศไทยในปัจจุบันเป็นเส้นทางคมนาคมค้าขายทางทะเลมาแต่โบราณที่เชื่อมโยงพ่อค้านักเดินทางจากชาติตะวันตกและตะวันออกให้ได้มาแลกเปลี่ยนสินค้าและวัฒนธรรมของชนชาติตน ตรงเป็นหัวเมืองหนึ่งในภาคใต้ของไทย ตั้งอยู่เกือบกึ่งกลางของคาบสมุทร Malay Peninsula และมหาสมุทรอินเดียเป็นแหล่งอารยธรรมที่สำคัญแห่งหนึ่งในประเทศไทย ด้วยมีลักษณะภูมิประเทศที่เหมาะสม นักเดินเรือโบราณจึงมักจะเลือกใช้เป็นเส้นทางเดินเรือมาค้าขาย เพื่อข้ามไปสู่ชายฝั่งทะเลด้านตะวันออกตั้งแต่อดีต ตรงจึงเปรียบเสมือนเมืองท่าปากประตู การติดต่อค้าขายก่อให้เกิดความหลากหลายของชาติพันธุ์ใน "คาบสมุทร Malay" จากการอพยพเคลื่อนย้ายเข้ามาตั้งถิ่นฐานจนเกิดการผสมผสานกันทางวัฒนธรรมตลอดเวลา จวบจนปัจจุบันก็ยังคงปรากฏเด่นชัดที่อยู่อาศัยเป็นหนึ่งในปัจจัยที่สำคัญในการดำรงชีวิตจากการอพยพเข้ามาอยู่อาศัยของชาวจีนในพื้นที่ภาคใต้ของประเทศไทยได้มีการออกแบบคิดค้นและสร้างสรรค์ที่อยู่อาศัย ให้เหมาะสมสัมพันธ์กับสภาพภูมิอากาศ ภูมิประเทศทางธรรมชาติของภาคใต้และอิทธิพลจากการค้าขายของชาวจีนกับชาวตะวันตกในบริเวณคาบสมุทร Malay ได้ส่งผลมาถึงลักษณะทางศิลปสถาปัตยกรรมที่มีกลิ่นอายของการผสมผสานกันระหว่างศิลปะจีน-มลายู-ตะวันตก ทำให้เกิดการ "สร้างสรรค์ศิลปสถาปัตยกรรมรูปแบบใหม่" มีลักษณะแบบ "ท้องถิ่น" มากขึ้น เรียกศิลปสถาปัตยกรรมที่สร้างสรรค์ขึ้นมาใหม่และมีรูปแบบเฉพาะท้องถิ่นว่า "ศิลปสถาปัตยกรรมรูปแบบชิโน-โปรตุกีส" ที่มีลักษณะผสมผสานระหว่างโครงสร้างอันเป็นอาคารแบบยุโรป ประดับตกแต่งลวดลายปูนปั้น สัญลักษณ์มงคลตามคติความเชื่อแบบจีน ทำให้ที่อยู่อาศัยเปลี่ยนจากการก่อสร้างด้วยไม้แบบเรือนเครื่องผูกและเรือนเครื่องสับในอดีตกลายเป็นตึกเต็มอาคารที่มีรูปแบบผสมผสานความเป็นตะวันตกและตะวันออก

บ้านตระกูลศิริรัตน์ เป็นอาคารที่พักอาศัยแบบก่ออิฐถือปูน 2 ชั้นมีรูปแบบทางศิลปสถาปัตยกรรมแบบชิโน-โปรตุกีส ผสมผสานกับรูปแบบหลังคาทรงมณฑลของเรือนไทยมุสลิมในภาคใต้ ตั้งอยู่ในพื้นที่ของหมู่ที่ 2 ตำบลทุ่งค่าย อำเภอย่านตาขาว จังหวัดตรัง มีนายกีวดี ศิริรัตน์เป็นเจ้าของ ประกอบอาชีพธุรกิจค้าขาย ด้วยความที่เป็นผู้ที่มีวิสัยทัศน์กว้างไกล นายกีวดีได้ขยายธุรกิจการค้าโดยส่งสินค้าบางส่วนไปขายยังเกาะปีนังและจากการที่นายกีวดีได้เดินทางไปค้าขายที่เมืองปีนัง ได้พบเห็นศิลปสถาปัตยกรรมรูปแบบชิโน-โปรตุกีส ซึ่งเป็นที่นิยมก่อสร้างกันในสมัยนั้น เกิดความประทับใจจึงได้นำรูปแบบสถาปัตยกรรมรูปแบบชิโน-โปรตุกีสกลับมาสร้างบ้านตระกูลศิริรัตน์ขึ้นในพ.ศ. 2487

บ้านตระกูลศิริรัตน์ถือ เป็นมรดกทางวัฒนธรรมที่สำคัญอาคารหนึ่ง ที่มีคุณค่าควรแก่การอนุรักษ์ โดยมีกระบวนการจัดการบูรณะที่เหมาะสมสอดคล้องกับเกรียงไกร เกิดศิริ (2551) ที่กล่าวว่า การบูรณะ (Restoration) คือการซ่อมแซมให้มรดกทางวัฒนธรรมหรือภูมิทัศน์วัฒนธรรมให้กลับมามีคุณค่าและมีรูปทรงเช่นเคยที่เห็นมาในอดีต ดังนั้นผู้วิจัยมีแนวความคิดในการพัฒนา

บ้านตระกูลศิริรัตน์หลังบูรณะแล้วเสร็จโดยการจัดตั้งเป็นพิพิธภัณฑสถานท้องถิ่นชุมชนทุ่งค่ายเพื่อให้  
บ้านตระกูลศิริรัตน์เป็นศูนย์กลางการเรียนรู้ของชุมชนทุ่งค่ายที่ยั่งยืนต่อไป

### วัตถุประสงค์ของการวิจัย

1. เพื่อศึกษาบริบททางประวัติศาสตร์ของศิลปสถาปัตยกรรมรูปแบบชิโน-โปรตุกีสและภูมิ  
ทัศน์วัฒนธรรมชุมชนทุ่งค่าย อำเภอย่านตาขาว จังหวัดตรัง
2. เพื่อศึกษาแนวทางการบริหารจัดการและการบูรณะบ้านตระกูลศิริรัตน์เพื่อจัดตั้ง  
พิพิธภัณฑสถานท้องถิ่นชุมชนทุ่งค่ายอำเภอย่านตาขาว จังหวัดตรัง

### ขอบเขตของการวิจัย

การศึกษาคครั้งนี้ผู้วิจัยได้กำหนดขอบเขตการศึกษาวิจัยดังต่อไปนี้

#### 1. ขอบเขตด้านพื้นที่

ในการศึกษาวิจัยครั้งนี้ผู้วิจัยได้ศึกษาเฉพาะพื้นที่ในชุมชนทุ่งค่าย หมู่ที่ 2 ตำบลทุ่งค่าย  
อำเภอย่านตาขาวจังหวัดตรัง

#### 2. ขอบเขตด้านเนื้อหา

ผู้วิจัยได้กำหนดขอบเขตด้านเนื้อหาออกเป็น 6 ส่วนไว้ดังนี้

- 2.1 บริบททางประวัติศาสตร์ของศิลปสถาปัตยกรรมรูปแบบชิโน-โปรตุกีสและ  
ภูมิทัศน์วัฒนธรรมชุมชนทุ่งค่าย อำเภอย่านตาขาว จังหวัดตรัง
- 2.2 ความสัมพันธ์ของผู้คนและวัฒนธรรมจีนในภาคใต้ของประเทศไทย
- 2.3 บ้านเรือน คติความเชื่อ ของการสร้างที่อยู่อาศัยในรูปแบบศิลปสถาปัตยกรรม  
รูปแบบชิโน-โปรตุกีส ในจังหวัดตรัง
- 2.4 แนวคิดทฤษฎีเกี่ยวกับโบราณสถาน
- 2.5 แนวคิดทฤษฎีเกี่ยวกับพิพิธภัณฑสถานและการบริหารจัดการ และการมีส่วนร่วม
- 2.6 แนวคิดทฤษฎีเกี่ยวกับการจัดการการท่องเที่ยวเชิงนิเวศและศิลปวัฒนธรรม

### ประโยชน์ที่คาดว่าจะได้รับการวิจัย

1. ได้ทราบถึงข้อมูลประวัติความเป็นมา คติความเชื่อ ลักษณะศิลปสถาปัตยกรรมรูปแบบชิโน-โปรตุกีส และประวัติศาสตร์ท้องถิ่นชุมชนทุ่งค่าย อำเภอย่านตาขาว จังหวัดตรัง
2. ได้ทราบถึงกระบวนการบูรณะบ้านตระกูลศรีรัตนที่ถูกต้องตามหลักวิชาการศักยภาพ และปัจจัยที่มีผลต่อการมีส่วนร่วมของชุมชนหลักการบริหารและการจัดการพิพิธภัณฑ์ท้องถิ่นชุมชนทุ่งค่าย อำเภอย่านตาขาว จังหวัดตรัง
3. สามารถนำผลงานการวิจัย ไปปรับใช้ในการจัดการอนุรักษ์ บูรณะโบราณสถานและพัฒนาจัดตั้งพิพิธภัณฑ์ท้องถิ่นในชุมชนอื่น ๆ เพื่อพัฒนาเป็นแหล่งท่องเที่ยวทางศิลปวัฒนธรรม

### ระเบียบวิธีการดำเนินการวิจัย

งานวิจัยชิ้นนี้เป็นงานวิจัยเชิงปฏิบัติการแบบมีส่วนร่วม (Participatory Action Research) และงานวิจัยเพื่อการพัฒนา (Research & Development) มีขั้นตอนและการศึกษาดังนี้

ส่วนที่หนึ่ง เป็นการทบทวนเอกสารและงานวิจัยที่เกี่ยวข้องกับกรอบแนวคิดของการวิจัย อันมีเนื้อหาเชื่อมโยงเกี่ยวกับความสัมพันธ์ของผู้คนและวัฒนธรรมจีนในภาคใต้ประวัติศาสตร์ท้องถิ่น ประวัติศิลปสถาปัตยกรรมรูปแบบชิโน-โปรตุกีส แนวคิดทฤษฎีเกี่ยวกับการบูรณะโบราณสถาน การบริหารจัดการพิพิธภัณฑ์และแนวคิดทฤษฎีเกี่ยวกับการจัดการการท่องเที่ยวเชิงนิเวศและศิลปวัฒนธรรมรวมถึงรายงานวิจัยที่เกี่ยวข้องกับเนื้อหาในข้างต้น

ส่วนที่สองเป็นการศึกษาข้อมูลภาคสนามและเก็บรวบรวมข้อมูลโดยใช้วิธีการสัมภาษณ์ (Interview) การสังเกตแบบมีส่วนร่วม (Participant Observation) การถ่ายภาพ และเขียนภาพหลายเส้นประกอบ

ส่วนที่สาม การนำเสนอข้อมูล เป็นการนำเสนอข้อมูลที่ได้ เช่น ข้อมูลภาพถ่าย ข้อมูลจากการสัมภาษณ์ ข้อมูลจากการจดบันทึก มาจัดเรียงเรียงเป็นหมวดหมู่ ให้เป็นระเบียบเดียวกัน และมีความต่อเนื่องตามเนื้อหาที่ได้กำหนดไว้ในจุดมุ่งหมายของการวิจัย

ส่วนที่สี่ การวิเคราะห์ข้อมูล เป็นการนำข้อมูลเนื้อหาที่ได้จากการศึกษาทั้งหมด นำมาวิเคราะห์ตามประเด็นที่กำหนดไว้โดยนำมาอภิปรายในรูปความเรียง

ส่วนที่ห้า ชี้นำเสนอผลการศึกษาวิจัย โดยนำเสนอผลการศึกษาวิจัยด้วยวิธีการพรรณนาวิเคราะห์ (Descriptive Analysis) ประกอบภาพถ่าย โดยจัดหมวดหมู่ของข้อมูล ตามประเด็นในวัตถุประสงค์ของการศึกษาวิจัยเพื่อให้บรรลุวัตถุประสงค์ของงานวิจัยและได้ข้อมูลที่สมบูรณ์ถูกต้องมากที่สุด

**สรุปผลการศึกษา: การศึกษาบริบททางประวัติศาสตร์ของศิลปสถาปัตยกรรมรูปแบบชิโน-โปรตุเกสและภูมิทัศน์วัฒนธรรมชุมชนทุ่งค่าย อำเภอย่านตาขาว จังหวัดตรัง**

เมืองตรังเป็นเมืองที่มีประวัติศาสตร์มาอย่างยาวนานบรรพชนชาวตรังเริ่มต้นตั้งแต่ยุคก่อนประวัติศาสตร์ ผู้คนยังเร่ร่อนอาศัยอยู่ตามถ้ำต่าง ๆ มีการใช้เครื่องมือกะเทาะหินแบบง่าย ๆ จนพัฒนามาเป็นเครื่องมือประเภทหินขัด มีเครื่องมือเครื่องใช้ที่ประณีตขึ้นเช่น ขวานหินขัด หม้อดินเผาสามขา ลูกบิดเปลือกหอย และเริ่มบันทึกเรื่องราวด้วยภาพเขียนสีบนผนังถ้ำต่างๆแต่ยังคงอาศัยเป็นชุมชนขนาดเล็กที่อาศัยอยู่กระจัดกระจายทั่วเมืองตรังแล้ว(ตรังจากวันวานถึงวันนี้ของเมืองตรัง, 2542, หน้า 10)



ภาพที่ 1 เมืองตรังในสมัยก่อนประวัติศาสตร์ ปรากฏหลักฐานของภาพเขียนเครื่องมือหินขัด และเศษเครื่องปั้นดินเผา ตามถ้ำต่าง ๆ ในบริเวณจังหวัดตรัง



ในยุคต่อมาเมื่อเมืองตรังเริ่มมีการแลกเปลี่ยนทางวัฒนธรรมกับผู้คนที่ผ่านเข้ามาจากการติดต่อค้าขายเนื่องด้วยตรังตั้งอยู่ในชัยภูมิที่เหมาะสมมีแม่น้ำตรังเป็นหนึ่งในเส้นทาง การข้ามคาบสมุทรมลายูฝั่งทะเลตะวันออก (ศาสตราจารย์มานิต วัลลิโภดมและเซอร์โรแลนด์ แบรดเดิล ปลอดภัย , 2530, หน้า 54-70) มุขปาฐะต่าง ๆ ที่เล่าสืบต่อกันมาเช่น ตำนานพระนางเลือดขาว ตำนานพระพุทธรูปหินศักดิ์ พระพิมพ์ดินดิบจารึกด้วยอักษรเทวนาครีแสดงให้เห็นว่าตรังเป็นเมืองท่าทางผ่านที่สำคัญ ในการเผยแพร่ศาสนา การค้าขาย การทูต จากต่างแดนตั้งแต่เริ่มต้นอาณาจักรโบราณในภาคใต้มาตั้งแต่ครั้งอดีต (ดร.สุรินทร์ ภูษจร, 2534, หน้า 40-51)



ภาพที่ 2 เมืองตรังในสมัยเมืองท่าทางผ่าน

ที่ตั้งของเมืองตรังเดิมสันนิษฐานว่าตั้งอยู่บริเวณริมแม่น้ำตรัง แต่มีหลักฐานที่ชัดเจนจากจารึกในถ้ำสระบาป กล่าวถึง กรมการเมือง (สุวัณณ์ ทองหอม, 2548, หน้า 14) ซึ่งตรงกับช่วงสมัยอยุธยาและในช่วงต้นกรุงรัตนโกสินทร์เกิดกบฏแขกสละดเข้ามายึดเมืองตรัง มีการย้ายที่ตั้งเมืองตรังอีกหลายครั้งตามลำดับจนปัจจุบันย้ายที่ตั้งเมืองมาตั้งที่ตำบลทับเที่ยง ในอดีตตรังเป็นหัวเมืองบริวารของเมืองนครศรีธรรมราชตลอดมาจนถึงสมัยพระบาทสมเด็จพระจุลจอมเกล้าเจ้าอยู่หัว

รัชกาลที่ 5 พระองค์ได้แต่งตั้ง พระยารัษฎานุประดิษฐ์ มหิศรภักดี (คอซิมบี๊ ณ ระนอง) มารับ  
ตำแหน่งผู้ว่าราชการเมืองตรังได้ดำเนินการพัฒนาเมืองตรังจนเจริญรุ่งเรืองในทุกด้านโดยระบบ  
“หมาเมือง” (ครุณี แก้วม่วง, 2526, หน้า 91-94) มีการเปลี่ยนแปลงการปกครองหัวเมืองเป็นระบบ  
มณฑลเทศาภิบาล ตั้งอยู่ในการปกครองของมณฑลภูเก็ต ต่อมาเมื่อเปลี่ยนแปลงการปกครองใน  
พ.ศ. 2475จึงได้ยกเลิกการปกครองระบบมณฑลเทศาภิบาลตรังจึงมีฐานะเป็นจังหวัดหนึ่งของ  
ประเทศไทย

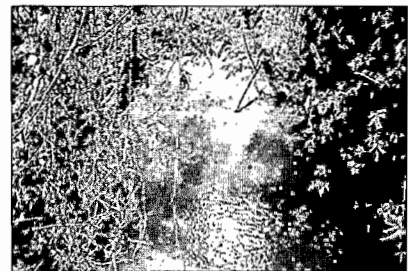
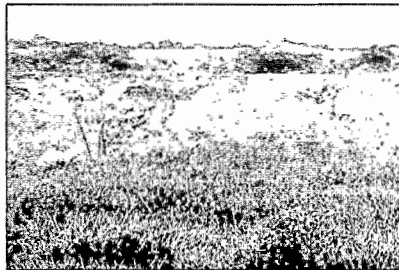
เมื่อประชากรมีจำนวนเพิ่มมากขึ้น จึงตั้งกิ่งอำเภอปานตาขาว โดยแยกออกจากอำเภอกันตังในปีพ.ศ. 2491 ในส่วนชุมชนทุ่งค่ายนั้น มีประวัติความสัมพันธ์กับประวัติศาสตร์ของชาติไทย  
ตั้งแต่ในช่วงกรุงรัตนโกสินทร์ตอนต้น ซึ่งมีความสอดคล้องกับเอกสารทางประวัติศาสตร์ได้ให้ข้อมูล  
เป็นไปในทิศทางเดียวกันว่า หัวหมาคหลี ซึ่งเป็นหัวหน้าแขกโจรสลัดอยู่ที่เกาะยาว ยกทัพเรือเข้าตี  
เมืองไทรบุรีได้ แล้วจึงยกทัพมาตีเมืองตรัง หัวหมาคหลี คุมเรือ 95 ลำ คน 1,000 เศษ เข้าตีเมือง  
ตรัง พระสงครามวิชิตเจ้าเมืองตรังไม่สามารถต้านทานได้ (หลวงอุดมสมบัติ, 2530, หน้า 35-36)



ภาพที่ 3 เมืองตรังในสมัยพระยารัษฎานุประดิษฐ์มหิศรภักดีเป็นเจ้าเมืองปกครองเมืองตรัง  
ได้พัฒนาให้ตรังเป็นเมืองท่าการค้าและพัฒนาเส้นทางคมนาคมเชื่อมโยงทั่วทั้งจังหวัด



ที่บ้านทุ่งค่าย มีผู้นำทัพมาจากเมืองนครศรีธรรมราช คือ พระณรงค์สงคราม หลวงไกรโสภณ มาตั้งค่ายทหารที่บ้านทุ่งค่าย โดยใช้คลองลำเลียง ซึ่งอยู่ใกล้กับบ้านทุ่งค่ายเป็นที่ลำเลียงพลและขนส่งเสบียง ไปสู่ศึกกองทัพแขกโจรสลัด จนมีชัยชนะ(สิงคสิง นานหทัยค้อม. (นามแฝง), 2540, หน้า 7) และผู้วิจัยได้สัมภาษณ์นางพริ้ง กัณฑ์กุล กล่าวว่่า “ บริเวณท้องค่ายแรกก่อน เป็นท้องยาวตลอดไปเลยทั้งสองข้าง จนแค่ถึงคลองลำเลียง” (พริ้ง กัณฑ์กุล, สัมภาษณ์, 31 พฤษภาคม 2556)นางยกนางสวย อายุ 87 ปี ได้กล่าวว่า “คนโบราณ เขาเล่ากันว่า แค่ท้องค่ายนี้เคยมีค่ายของใหม่ทหารจากเมืองคอนมาตั้งค่ายปราบไหม้โจรแขกหัวนมาลีที่ยกทัพมาตีเมืองตรังกองทัพกะมียกบัตร์คุมเรียบร้อย” (วรรณพงษ์ นวลมะโนและคณะ, 2553) จากการสำรวจสภาพภูมิประเทศในชุมชนทุ่งค่ายของผู้วิจัย พบว่า บริเวณที่ราบขนาดใหญ่ของบ้านทุ่งค่ายติดต่อกับบ้านเขาไม้แก้ว มีลำคลองที่สามารถขนส่งเสบียงให้กับกองทัพได้สะดวก มีชัยภูมิที่เหมาะสมแก่การตั้งค่ายทหารแต่ไม่ปรากฏหลักฐานร่องรอยทางโบราณสถานของป้อมค่าย คูเมือง เหมือนแหล่งโบราณคดีแหล่งอื่น ๆ สันนิษฐานว่ากองทัพทหารจากเมืองนครศรีธรรมราช ตั้งค่ายทัพเพียงช่วงเวลาสั้น ๆ เพราะกองทัพเมืองนครศรีธรรมราช สามารถมีชัยชนะปราบกบฏได้ในเวลารวดเร็วจากเหตุการณ์ในประวัติศาสตร์ครั้งนั้น จึงเรียกชื่อชุมชนว่า บ้านทุ่งค่าย สอดคล้องกับความหมายของภูมิทัศน์วัฒนธรรม



ภาพที่ 4 สภาพพื้นที่ราบขนาดใหญ่ ในบริเวณหมู่ที่ 2 ซึ่งมีความเหมาะสมในการตั้งทัพของทหาร

(Cultural landscape) ที่ว่าความสัมพันธ์ระหว่างสภาพแวดล้อมและวัฒนธรรมของพื้นที่ชุมชนซึ่ง  
ในบริบททางสังคมวัฒนธรรมหมายถึงลักษณะภูมิประเทศทางภูมิศาสตร์ (Geographical land-  
scape) ในอาณาบริเวณใดบริเวณหนึ่ง เช่น ทุ่งแม่เนา ลำคลอง ภูเขา อันสัมพันธ์กับการตั้ง  
ถิ่นฐานบ้านเมืองของผู้คนในท้องถิ่น จนเป็นที่รู้จักร่วมกัน และมีการกำหนดนามชื่อเป็นสถานที่  
ต่างๆ ให้เป็นที่รู้จักร่วมกันในลักษณะที่เป็นแผนภูมิหรือแผนที่เพื่อสื่อสารถึงกันและอาจสร้างเป็น  
ตำนาน (Myth) ขึ้นมาอธิบายถึงความเป็นมา และความหมายความสำคัญทางประวัติศาสตร์ สังคม  
เศรษฐกิจและวัฒนธรรมของสถานที่ท้องถิ่นนั้น ๆ (ศรีศักร วัลลิโภดม, 2554, หน้า 3)



ภาพที่ 5 นายกีวต และนางกิมเลี่ยน ศิริรัตน์ เจ้าของบ้านตระกูลศิริรัตน์

นายกีวต ศิริรัตน์ เกิดในครอบครัวชาวจีนฮกเกี้ยน โดย บิดาได้อพยพมาจากประเทศจีน  
นายกีวตได้สมรสกับนางสาวกิมเลี่ยน ชัยยะณี ซึ่งมีเชื้อสายไทยมุสลิม ประกอบอาชีพค้าขายด้วย  
นิสัยที่ขยันทุ่มเทร่างกายทำงานของนายกีวตทำให้ธุรกิจมีความเจริญก้าวหน้าอย่างรวดเร็ว และ  
ได้สร้างบ้านตระกูลศิริรัตน์ขึ้น โดยนำเอารูปแบบศิลปสถาปัตยกรรมแบบชิโน-โปรตุกีส มาจาก  
เมืองปีนัง ซึ่งนายกีวตได้ไปทำการค้าขาย ซึ่งเป็นรูปแบบที่นิยมก่อสร้างกันในยุคสมัยนั้น แสดงถึง  
รสนิยมของผู้เป็นเจ้าของได้เป็นอย่างดี อีกทั้งยังเห็นได้จากเครื่องมือ เครื่องใช้ในชีวิตประจำวัน ที่  
ยังคงหลงเหลืออยู่ภายในบ้านเป็นของใช้ที่มีฝีมือประณีต สวยงาม โดยส่วนใหญ่ผลิตมาจากเกาะ  
ปีนังและหัวเมืองใกล้เคียง อีกทั้งนายกีวตยังเป็นผู้ที่มีความรู้ ความสามารถและเป็นที่เคารพนับถือ  
ของคนในชุมชน ต่อมาได้รับความไว้วางใจให้เป็นที่กำนันนายกีวตได้ตั้งตลาดนัดในชุมชนทุ่งค่ายขึ้น  
ทำให้หนุ่มคนจากชุมชนปลายน้ำ พายเรือทวนน้ำขึ้นมา ซื้อขายแลกเปลี่ยนสินค้ากับชาวทุ่งค่ายและ  
ชุมชนใกล้เคียง สภาพของตลาดนัดพื้นวดในอดีต นางสุภาเล่าว่า“ เตี้ยแกสร้างตลาดแบบโรง

เรือนขนาดใหญ่ทำด้วยไม้่มุงหลังคาจาก ทางเข้าหลาดทำเป็นปากตู พ่อค้า แม่ค้า วางของขายบนโต๊ะไม้ทำแบบง่าย ๆ ของขายมีกะลวย มีทั้งของแห้ง ของสด เสื้อผ้า เสียค่าหัวหลาดขายของกันเจ้าละ 2 บาททั้งหมัดแต่แรกฉานเป็นคนเก็บค่าหัวหลาดเอง" (สุภา จันทรงสิกุล, 8 มกราคม 2555. สัมภาษณ์.)

### ประวัติศาสตร์การอพยพตั้งถิ่นฐานของชาวจีนในประเทศไทย

จุดเริ่มต้นที่ชาวจีนได้อพยพเข้ามาอยู่อาศัยในภูมิภาคนี้ เริ่มจากช่วงสมัยราชวงศ์ซ่งได้ในพ.ศ.1822 เกิดวิกฤตทั้งทางเศรษฐกิจและการเมือง การสงคราม ชาวจีนบางส่วนได้ใช้เรือสำเภาเดินทางซึ่งแต่เดิมที่ใช้เพื่อการพาณิชย์ แต่กลับกลายเป็นการใช้เพื่อประโยชน์แฝงให้ชาวจีนอพยพเข้าสู่ภาคใต้เพื่อแสวงหาคุณภาพชีวิตที่ดีกว่า (สุธวิงศ์ พงศ์ไพบูลย์และคณะ, 2544, หน้า5)

ตั้งแต่สมัยพระเจ้าตากสินถึงช่วงต้นสมัยพระบาทสมเด็จพระจุลจอมเกล้าเจ้าอยู่หัวรัชกาลที่ 5 มีการพัฒนาประเทศในด้านต่าง ๆ มากมาย มีการขยายกิจการการค้าของไทย การพัฒนาระบบคมนาคม เช่น งานขุดลอกคูคลอง งานก่อสร้างถนนหนทาง งานก่อสร้างทางรถไฟ มีการใช้แรงงานกรรมกรจีนเป็นจำนวนมาก ในช่วงปีพ.ศ.2423 การเดินทางอพยพมีความสะดวกรวดเร็วมากขึ้น มีเรือกลไฟของชาวตะวันตก เปิดเดินเรือรับส่งผู้อพยพชาวจีนไปกลับเป็นประจำ การที่เดินทางอพยพเข้ามาได้สะดวกรวดเร็วและความต้องการแรงงานชาวจีน ได้ส่งผลให้ชาวจีนเข้ามาตั้งถิ่นฐานในประเทศไทยเป็นจำนวนมาก โดยเฉพาะกิจการทำเหมืองแร่ของหัวเมืองภาคใต้ชายฝั่งตะวันตก (สุภาวดี เชื้อพรหมณ์, 2546, หน้า 22)

ชาวจีนที่อพยพหลังไหลเข้ามาสู่เมืองไทยและเข้ามาตั้งถิ่นฐานในภาคใต้ มีบทบาทสำคัญทั้งทางเศรษฐกิจ สังคม และการเมืองในภาคใต้ตลอดมา ในขณะที่เดียวกันชาวจีนเหล่านี้ก็สามารถปรับสภาพและตั้งตัวได้จนเป็นเจ้าของกิจการบางกลุ่มมีความสัมพันธ์อันดีกับทางราชการจนสามารถได้รับตำแหน่งสูงสุดเป็นถึงเจ้าเมืองในหัวเมืองต่าง ๆ ในภาคใต้ และในการบริหารจัดการทรัพยากรทางธรรมชาติในภาคใต้ ตั้งแต่สมัยสังคมบ้านป่า จนถึงสมัยสังคมเกษตร ซึ่งต่อมาปรับเปลี่ยนได้เป็นสังคมพาณิชย์การค้า มีการติดต่อค้าขายกับต่างประเทศทิศทางเศรษฐกิจและสังคมตั้งแต่ระดับภาคจนถึงระดับชุมชนในอดีต มักถูกกำหนดโดยกลุ่มคนที่มีอำนาจนำทางการเมือง การปกครอง ต่อมาได้มีกลุ่มอำนาจใหม่คือ กลุ่มคนไทยเชื้อสายจีนที่มีศักยภาพสูงสุดทางเศรษฐกิจ ในการบริหารจัดการทรัพยากรทั้งทรัพยากรธรรมชาติ และทรัพยากรบุคคล จนกลายเป็นพลังสำคัญในการขับเคลื่อนพัฒนาชุมชนท้องถิ่นเหมือนกับที่นายกีวดีได้พัฒนาชุมชนทุ่งค่าย จนมีความเจริญมาถึงปัจจุบัน (สารูป ฤทธิ์ชู, 2543, หน้า 40)

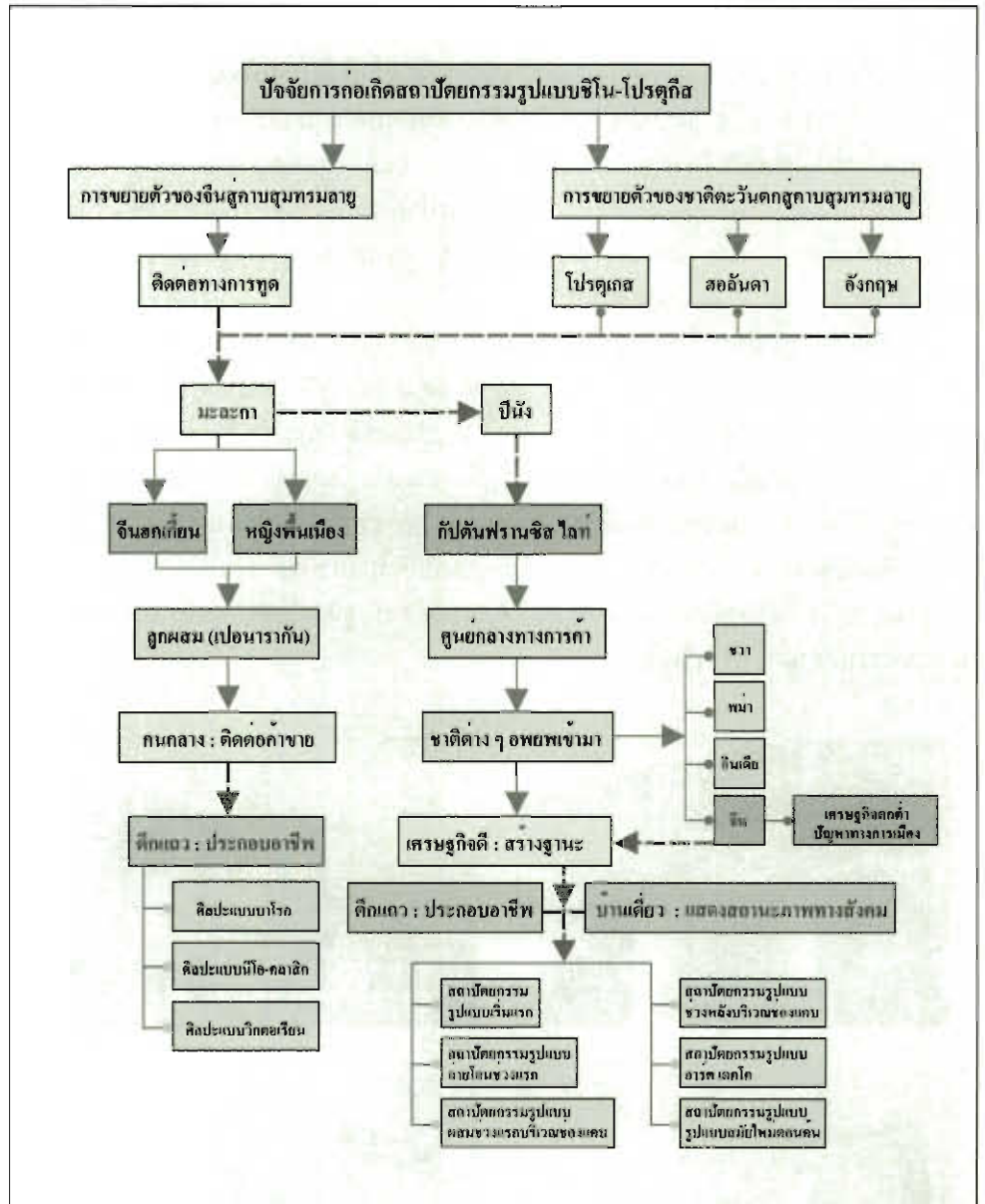
### บริบททางประวัติศาสตร์ของสถาปัตยกรรมรูปแบบชิโน-โปรตุเกส

ผลจากการศึกษาวิจัยพบว่าสถาปัตยกรรมรูปแบบชิโน-โปรตุเกส (Chino-Portuguese Architecture) เกิดจากการผสมผสานวัฒนธรรมจากชาติตะวันตกกับวัฒนธรรมของจีนโดยถือกำเนิดขึ้นในดินแดนแหลมมลายู โดยโปรตุเกสเป็นชาวยุโรปชาติแรกที่ได้เข้ามายึดครองเมืองมะละกาเพื่อใช้เป็นสถานีทางการค้าและเป็นศูนย์กลางเผยแพร่คริสต์ศาสนาบนคาบสมุทรมลายู (ไรอัน, 2526, หน้า 43) ตลอดจนได้นำเอาศิลปวัฒนธรรม วิทยาการตะวันตกสมัยใหม่เข้ามาเผยแพร่ ชาวตะวันตกในยุคแรกมักเรียกสิ่งต่าง ๆ ที่เกี่ยวกับจีนว่า Sino ตามศัพท์ภาษาลาตินเดิม แทนคำว่า China เมื่อศิลปะจากชาวตะวันตกมาผสมผสานกับศิลปะแบบจีน จึงมีผลผสมผสานกันเรียกว่า Sino-Portuguese ภายหลังจากได้แพร่หลายเข้าสู่เมืองมะละกา เมืองปีนัง เมื่อชาวตะวันตกชาติอื่นๆ เข้ามาตั้งถิ่นฐานในภูมิภาคนี้ ก็ยังคงเรียกเช่นเดิมในความหมายถึง การผสมผสานวัฒนธรรมความเป็นจีนกับวัฒนธรรมความเป็นตะวันตกเข้าด้วยกัน



ภาพที่ 6 ศิลปะสถาปัตยกรรมรูปแบบชิโน-โปรตุเกสในเมืองมะละกา (ซ้าย) และเมืองปีนัง (ขวา)

ผลจากการศึกษาวิจัย บริบททางประวัติศาสตร์ของสถาปัตยกรรมรูปแบบชิโน-โปรตุเกส (Chino-Portuguese Architecture) สรุปได้ว่า ปัจจัยหลักเกิดจากชาติตะวันตกเข้ามามีอำนาจในดินแดนแหลมมลายู โดยเข้ามาตั้งสถานีการค้าที่เมืองมะละกา เมืองปีนัง ต่อมาชาวจีนได้อพยพเข้าตั้งถิ่นฐานและมาทำการค้าบนคาบสมุทรมลายู จนเกิดการผสมผสานทางวัฒนธรรมของศิลปะสถาปัตยกรรมจากชาติตะวันตกกับวัฒนธรรมของจีนศิลปะสถาปัตยกรรมรูปแบบชิโน-โปรตุเกส จึงได้ถือกำเนิดขึ้นในดินแดนแหลมมลายูนั่นเอง



ภาพที่ 7 แผนผังปัจจัยการก่อเกิดศิลปสถาปัตยกรรมรูปแบบชิโน-โปรตุเกสในคาบสมุทรมลายู



การขยายตัวของศิลปสถาปัตยกรรมแบบซิโน-โปรตุกีส เข้าสู่ประเทศไทย

จากการขยายตัวทางเศรษฐกิจส่งผลให้ชาวจีนอพยพเข้ามาตั้งถิ่นฐานในภาคใต้เพิ่มขึ้นเป็นจำนวนมาก ทั้งนี้หัวเมืองชายฝั่งทะเลในภาคใต้ เป็นดินแดนที่อยู่ในสภาพแวดล้อมที่มีการเคลื่อนไหว เปลี่ยนแปลงทางเศรษฐกิจ การเมือง การปกครองของสังคมอยู่ตลอดเวลา ซึ่งล้วนแต่เป็นปัจจัยที่ส่งผลต่อท้องถิ่น ทั้งด้านสภาพความเป็นอยู่ การประกอบอาชีพ สังคม ขนบธรรมเนียมประเพณีและรูปแบบทางศิลปสถาปัตยกรรม

ศิลปสถาปัตยกรรมซิโน-โปรตุกีส ได้แพร่หลายเข้าสู่ประเทศไทยประมาณปี พ.ศ.2444-2456 ตรงกับสมัยพระบาทสมเด็จพระจุลจอมเกล้าเจ้าอยู่หัวรัชกาลที่ 5 พระองค์ทรงแต่งตั้งพระยาภิรมย์ภักดี (คอซิมบี๊ ณ ระนอง) เป็นสมุหเทศาภิบาลสำเร็จราชการมณฑลภูเก็ต ซึ่งถือเป็นผู้ที่พัฒนาหัวเมืองชายฝั่งทะเลตะวันตกให้มีความเจริญในทุกๆ ด้าน โดยเฉพาะการวางผังเมืองภูเก็ตที่มีความทันสมัยมาก เนื่องจากมีการติดต่อค้าขายกับป็นิ่งอย่างต่อเนื่อง ทำให้มีการถ่ายทอดศิลปวัฒนธรรมระหว่างกัน ตลอดจนถึงรูปแบบศิลปสถาปัตยกรรมในการก่อสร้างอาคารบ้านเรือนแบบ ซิโน-โปรตุกีส ในเวลาต่อมาก็ได้แพร่หลายเข้าสู่หัวเมืองชายฝั่งทะเลตะวันตกเมืองอื่นๆ เช่น ระนอง พังงา ตรัง เป็นต้น



ภาพที่ 8 ภาพชุดแสดงศิลปสถาปัตยกรรมรูปแบบซิโน-โปรตุกีส ในบริเวณพื้นที่จังหวัดภูเก็ต



ต่อมาศิลปสถาปัตยกรรมในรูปแบบชิโน-โปรตุกีสก็ได้แพร่หลายเข้าไปสู่หัวเมืองชายฝั่งทะเลตะวันออกโดยเฉพาะเมืองสงขลาที่มีเจ้าเมืองมีเชื้อสายจีนยกย่นมาจากบรรพบุรุษเช่นกัน มีชาวจีนอพยพเข้ามาตั้งถิ่นฐานในเมืองสงขลาเป็นจำนวนมาก เกิดชุมชนชาวจีนบริเวณถนนนครนอก นครใน และถนนนางงามชาวจีนอพยพ จึงนำเอารูปแบบการก่อสร้างอาคารบ้านเรือนแบบชิโน-โปรตุกีส มาสร้างเป็นที่พักอาศัย เมื่อบ้านเมืองปลอดภัยจากสงคราม การค้ากับต่างชาติมีการขยายตัวเพิ่มขึ้นและได้มีการก่อสร้างถนนจากเมืองสงขลาไปยังเมืองไทรบุรีนับเป็นถนนทางเศรษฐกิจสายหลักในการติดต่อค้าขายกับหัวเมืองมลายูอื่นๆทำให้เกิดการแลกเปลี่ยนศิลปวัฒนธรรมวิทยาการใหม่ๆระหว่างกัน



ภาพที่ 9 ภาพชุดแสดงศิลปสถาปัตยกรรมรูปแบบชิโน-โปรตุกีสใน บริเวณพื้นที่จังหวัดสงขลา

### การขยายตัวของรูปแบบศิลปสถาปัตยกรรมชิโน-โปรตุกีสสู่เมืองตรัง

ปัจจัยการติดต่อค้าขายกับต่างประเทศและการพัฒนาบ้านเมืองที่ขยายตัวอย่างรวดเร็วในสมัยพระยารัษฎานุประดิษฐ์ มหิศรภักดี เข้ามาปกครองเมืองตรังนับเป็นจุดเริ่มต้นของการขยายตัวทางการค้าและการขยายตัวของรูปแบบศิลปสถาปัตยกรรมชิโน-โปรตุกีส เข้าสู่เมืองตรัง โดยกลุ่มพ่อค้าชาวจีนซึ่งเคยค้าขายกับเมืองปีนังและเมืองภูเก็ต ได้อพยพตามพระยารัษฎาฯ เข้ามาสู่เมืองตรังโดยนำเอาศิลปสถาปัตยกรรมรูปแบบชิโน-โปรตุกีส มาสร้างที่พักอาศัยตามย่านการค้าที่สำคัญ

ของเมืองตรัง ต่อมาศิลปสถาปัตยกรรมรูปแบบชิโน-โปรตุกีสก็ได้แพร่หลายไปในอำเภอต่างๆ ของเมืองตรังสามารถแบ่งออกตามลักษณะการใช้งานของตัวอาคารได้เป็น 3 กลุ่มด้วยกันคือ

1. กลุ่มอาคารสาธารณะ ส่วนใหญ่เป็นอาคารของหน่วยงานทางราชการ โรงเรียน ฯลฯ จะเป็นอาคารก่ออิฐ ถือปูน ผนังมีความหนา มีลวดลายประดับตกแต่งที่ได้รับอิทธิพลจากศิลปสถาปัตยกรรมแบบตะวันตก

2. กลุ่มอาคารเรือนแถวมักที่ตั้งอยู่ในย่านการค้าที่สำคัญของจังหวัดตรัง ที่มีรูปแบบรายละเอียดที่หลากหลาย แต่จะมีลักษณะพิเศษร่วมกันคือ จะมีช่องทางเข้าด้านหน้าอาคารทะลุผ่านเดินถึงกันได้ที่เรียกว่า "หน่อคาซี"

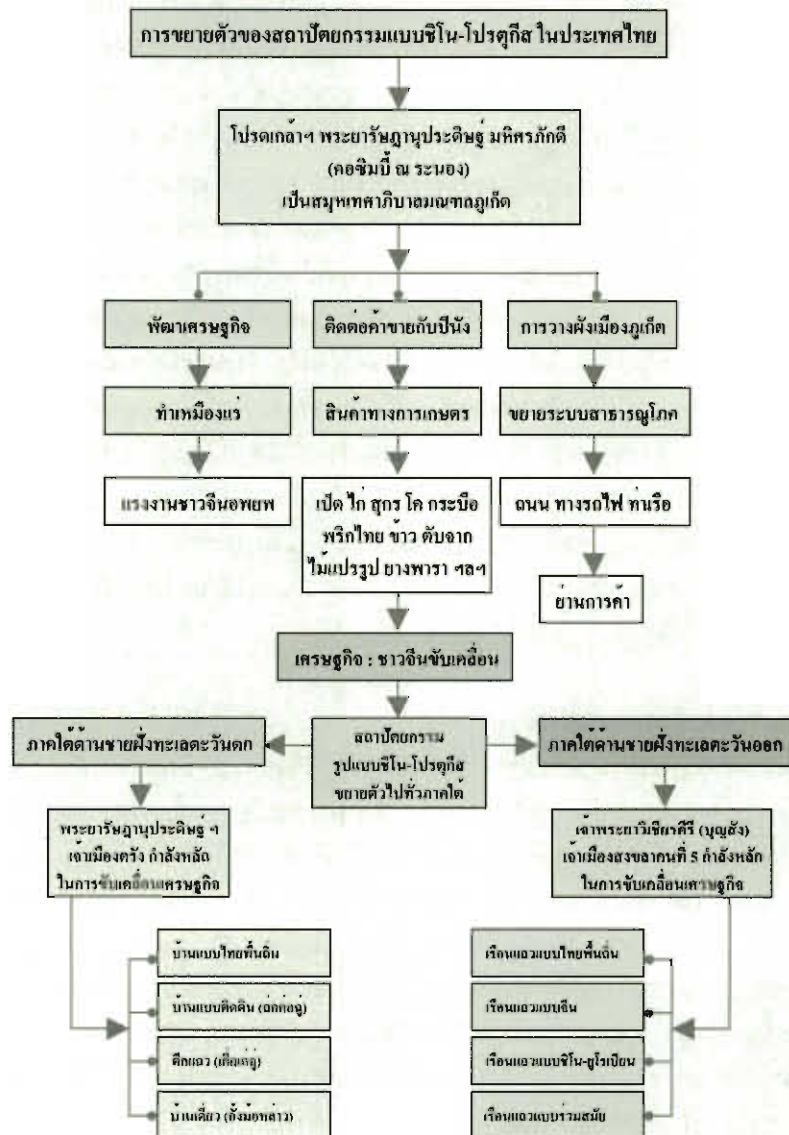


ภาพที่ 10 กลุ่มอาคารสาธารณะ ศาลจังหวัดตรัง (ซ้าย) และกลุ่มอาคารเรือนแถวย่าน  
ชุมชนการค้าในเมืองตรัง (ขวา)

3. กลุ่มอาคารคฤหาสน์หรือที่ในภาษาจีนฮกเกี้ยนเรียกว่า "อั้งม้อหลาว" คือ อาคารแบบศิลปสถาปัตยกรรมแบบตะวันตก ผสมผสานศิลปะแบบจีน อั้งม้อหลาวส่วนใหญ่สร้างขึ้นโดยคหบดีที่มีฐานะร่ำรวยจากการค้าขาย มีลักษณะเป็นตึก 2-3 ชั้น มีขนาดใหญ่ ตัวผนังก่ออิฐ ฉาบปูน ผนังมีความหนาแข็งแรงมาก มีการตกแต่งลวดลายปูนปั้นสัญลักษณ์มงคลด้านหน้าอาคาร ตามคติความเชื่อแบบจีนที่สววยงามนับเป็นศิลปสถาปัตยกรรมที่มีคุณค่า ควรแก่การอนุรักษ์



ภาพที่ 11 อั้งม้อหลาวในจังหวัดตรังส่วนใหญ่สร้างโดยคหบดีชาวจีน ที่มีฐานะร่ำรวย



ภาพที่ 12 แผนผังปัจจัยการขยายตัวของศิลปะสถาปัตยกรรมรูปแบบชิโน-โปรตุกีส เข้าสู่ประเทศไทย



**ความสำคัญของบ้านตระกูลศิริรัตน์**

บ้านตระกูลศิริรัตน์ สร้างขึ้นเมื่อ พ.ศ.2487 โดยนายทิวต ศิริรัตน์ มีลักษณะเป็นอาคารที่พักอาศัย 2 ชั้น ตั้งอยู่ริมถนนตรัง-ปะเหลียน ในเขตตำบลทุ่งค่าย อำเภอปานตาขาว จังหวัดตรัง บ้านตระกูลศิริรัตน์นับเป็นอาคารหลังแรกๆ ของชุมชนทุ่งค่าย ที่มีการก่อสร้างด้วยเทคนิคการก่ออิฐถือปูน บ้านตระกูลศิริรัตน์มีรูปแบบศิลปะสถาปัตยกรรมแบบชิโน-โปรตุกีส ที่มีการผสมผสานกันระหว่างศิลปะสถาปัตยกรรมแบบตะวันตกและศิลปะสถาปัตยกรรมแบบตะวันออก โดยการนำรูปแบบและวัสดุการก่อสร้างแบบตะวันตกมีการประดับตกแต่งลวดลายหน้าจั่วด้วยสัญลักษณ์มงคลแบบจีน การวางผังอาคารตามคติความเชื่อแบบจีนในเรื่องฮวงจุ้ย และมีการนำรูปแบบของหลังคาทรงมนีลา (บลานอ) ตามแบบเรือนของชาวไทยเชื้อสายมลายูในภาคใต้มาใช้ จึงเป็นศิลปะสถาปัตยกรรมที่มีความโดดเด่นและเป็นเอกลักษณ์ของท้องถิ่น ในขณะที่บ้านเรือนในยุคสมัยนั้นยังคงปลูกแบบเรือนเครื่องผูกหรือเครื่องลับโดยวัสดุที่ใช้ในการก่อสร้างบ้านตระกูลศิริรัตน์ ส่วนใหญ่ได้จากกิจการของนายทิวตเอง เช่น อิฐ กระเบื้องมุงหลังคา และไม้แปรรูป ยกเว้นปูนซีเมนต์ที่ต้องสั่งซื้อมาจากเมืองปิ้ง โดยใช้งบประมาณการก่อสร้างเป็นเงิน 360,000 บาท บ้านตระกูลศิริรัตน์ได้รับการขึ้นทะเบียนเป็นโบราณสถานจากกรมศิลปากร และประกาศในราชกิจจานุเบกษาเล่มที่ 1198 ตอนพิเศษ 1190ง เมื่อวันที่ 4 ธันวาคม พ.ศ.2545 และได้รับการบูรณะแล้วเสร็จเมื่อ วันที่ 13 มิถุนายน พ.ศ. 2554

**ความมีคุณค่าของบ้านตระกูลศิริรัตน์**

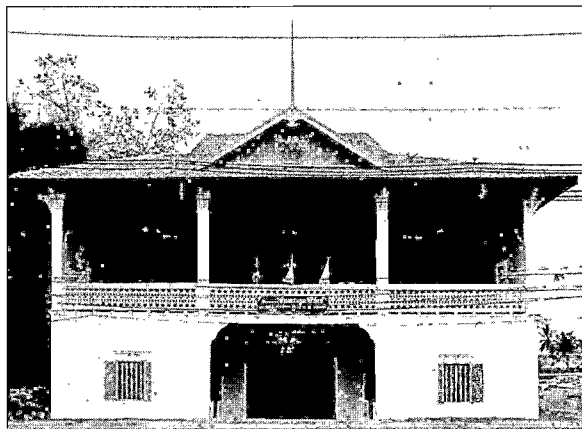
ความมีคุณค่าของบ้านตระกูลศิริรัตน์เกิดจากวิถีชีวิตและปัจจัยหลายๆ ด้านรวมกัน จนก่อให้เกิดเรื่องราวทั้งทางด้านประวัติศาสตร์ เศรษฐกิจ สังคม การเมืองการปกครอง ประเพณีความเชื่อ โดยสามารถสรุปความมีคุณค่าของบ้านตระกูลศิริรัตน์ในด้านต่างๆ ได้ดังนี้

ความมีคุณค่าของบ้านตระกูลศิริรัตน์ทางด้านจิตใจ (Emotional value) เกิดจากการที่ตระกูลศิริรัตน์ เป็นตระกูลขนาดใหญ่ มีทายาทหลายรุ่นได้ถือกำเนิดขึ้นและพักอาศัยในบ้านหลังนี้ อีกทั้งภายในบ้านตระกูลศิริรัตน์ยังมีขนบธรรมเนียมปฏิบัติ ตามประเพณีจีน เช่น วันสารทศุขจีน วันไหว้พระจันทร์ ฯลฯ ทายาทในตระกูลศิริรัตน์ก็ยังคงปฏิบัติตามประเพณีจีนอย่างเคร่งครัดสืบต่อกันมาแม้ว่าหลังจากที่นายทิวต และนางกัม เลียนถึงแก่กรรมแล้วก็ตามกล่าวได้ว่าจุดศูนย์รวมของทายาททุกคนก็คือ บ้านตระกูลศิริรัตน์นั่นเอง

ความมีคุณค่าของบ้านตระกูลศิริรัตน์ทางด้านประโยชน์ใช้สอย (Use value) เกิดจากการนายทิวตได้สร้างบ้านตระกูลศิริรัตน์ขึ้นเพื่อเป็นที่อยู่อาศัยและสำนักงานเพื่อติดต่อธุรกิจกับลูกค้าจากการเลือกพื้นที่ตั้งของบ้านตระกูลศิริรัตน์ซึ่งมีบริเวณด้านหน้าของบ้านติดกับถนนเส้นทางคมนาคมสายหลัก และบริเวณด้านหลังบ้านติดกับคลองทุ่งค่ายล้วนเป็นปัจจัยช่วยส่งเสริมในการทำธุรกิจ ด้านการขนส่งสินค้า จนครอบครัวมีฐานะที่มั่นคงคุณค่าทางด้านความสำคัญในเชิง-

เศรษฐกิจ จากทำเลที่ตั้งที่เหมาะสมและคุณค่าที่เกิดจากตัวอาคารเอง ที่ยังคงมีประโยชน์ใช้สอยอย่างต่อเนื่อง ความมีคุณค่าของบ้านตระกูลคีรีรัตน์ทางด้านวัฒนธรรม (Cultural value) บ้านตระกูลคีรีรัตน์มีคุณค่าทางวัฒนธรรมต่างๆ มากมายโดยแฝงอยู่ในเรื่องราวของวิถีชีวิตของชาวจีนฮกเกี้ยน ในจังหวัดตรัง เช่น คุณค่าทางวัฒนธรรมด้านพานิชยกรรมที่เกี่ยวข้องด้านธุรกิจการค้าในระบบกงสี, วัฒนธรรมด้านอาหารและโภชนาการที่มีรสชาติเป็นเอกลักษณ์, วัฒนธรรมด้านเครื่องมือ เครื่องใช้ เครื่องนุ่งห่มที่มีรูปแบบเฉพาะถิ่น, วัฒนธรรมด้านภาษาที่มีสำเนียงผสมผสานกับภาษาท้องถิ่น, วัฒนธรรมประเพณีความเชื่อตามรูปแบบชนบประเพณีของชาวจีนฮกเกี้ยน นอกจากนี้บ้านตระกูลคีรีรัตน์นับเป็นจุดเริ่มต้นของการเปลี่ยนแปลงทางด้านเศรษฐกิจและสังคมที่สำคัญในชุมชนทุ่งค่าย โดยนายก็วดได้ตอบแทนสังคมด้วยการริเริ่มให้มีการจัดสร้างวัดชัยภูมิสถิตย เพื่อเป็นเครื่องยึดเหนี่ยวจิตใจของคนในชุมชน และสร้างโรงเรียนบ้านทุ่งค่าย เพื่อพัฒนาด้านการศึกษาของเยาวชน ซึ่งเป็นการพัฒนาที่ยั่งยืนมาจนถึงปัจจุบัน

ความมีคุณค่าของบ้านตระกูลคีรีรัตน์ในด้านต่าง ๆ เป็นสิ่งสำคัญ ที่จะช่วยในการวางแผน การจัดการ ตลอดจนการเลือกระดับการอนุรักษ์ที่เหมาะสม การวางแผนกลยุทธ์และการพัฒนา บ้านตระกูลคีรีรัตน์ ในกระบวนการอนุรักษ์และการจัดการพื้นที่บ้านตระกูลคีรีรัตน์ ได้เลือกใช้การรักษารูปลักษณะสำคัญ และคุณค่าของอาคารไว้ โดยวิธีการพิจารณาอนุรักษ์ให้อาคารคงสภาพเดิมมากที่สุด โดยใช้หลักการบูรณะ (Restoration) โดยภาครัฐมีการกำหนดรายละเอียดตลอดจนถึงขั้นตอนและกระบวนการทำงานในทุกส่วนงาน เพื่อให้การทำงานในการบูรณะถูกต้องตามหลักวิชาการ นอกจากนี้ผู้วิจัยได้จัดทำแผนงานการบริหาร (Administration plan) แผนงานการจัดการ (Management plan) บ้านตระกูลคีรีรัตน์ขึ้น เพื่อรองรับโครงการจัดตั้งเป็นพิพิธภัณฑ์ท้องถิ่นชุมชนทุ่งค่ายในอนาคตและเพื่อให้บ้านตระกูลคีรีรัตน์ เป็นสถานที่ ที่เชื่อมโยงบริบททางประวัติศาสตร์ของชุมชนทุ่งค่ายตั้งแต่อดีตจนถึงปัจจุบันได้อย่างเป็นรูปธรรม



ภาพที่ 13 บ้านตระกูลคีรีรัตน์เมื่อบูรณะแล้วเสร็จ



การศึกษาแนวทางการบริหาร จัดการและการบูรณะบ้านตระกูลคีรีรัตน์ เพื่อจัดตั้งพิพิธภัณฑ์  
ท้องถิ่น ชุมชนทุ่งค่ายอำเภอย่านตาขาว จังหวัดตรัง

จากผลการศึกษาวิจัยพบว่า การจัดตั้งพิพิธภัณฑ์ท้องถิ่น บ้านตระกูลคีรีรัตน์ ทุกภาคส่วน  
มีความเห็นสอดคล้องไปในทิศทางเดียวกันว่าให้มีการดำเนินการจัดตั้งพิพิธภัณฑ์ท้องถิ่นขึ้นโดย  
ผู้วิจัยได้นำเสนอวัตถุประสงค์และจัดทำแผนงานการจัดการ (Management plan) แผนงานการ  
บริหาร (Administration plan) ดังนี้

1. เพื่ออนุรักษ์รูปทรงทางศิลปสถาปัตยกรรมและศิลปกรรม ตกแต่งของบ้านตระกูล  
คีรีรัตน์โดยยึดถือรูปแบบวัสดุดั้งเดิม และเสริมสร้างความมั่นคง แข็งแรง บ้านตระกูลคีรีรัตน์ด้าน  
เทคนิควิธีการทางศิลปสถาปัตยกรรมที่เหมาะสม เพื่อจัดตั้งพิพิธภัณฑ์ท้องถิ่น

2. เพื่อจัดทำแผนงานการจัดการ (Management plan) บ้านตระกูลคีรีรัตน์ ในการจัดตั้ง  
พิพิธภัณฑ์ท้องถิ่นเช่น การเขียนแผนจัดทางงบประมาณการออกแบบตกแต่งภายในพิพิธภัณฑ์ การ  
อนุรักษ์และจัดหาศิลปวัตถุครุภัณฑ์ ฯลฯ เพื่อรองรับการจัดตั้งพิพิธภัณฑ์ท้องถิ่นอย่างยั่งยืน

3. เพื่อจัดทำแผนงานการบริหาร (Administration plan) บ้านตระกูลคีรีรัตน์ในการดำเนิน  
งานบริหารพิพิธภัณฑ์ เช่น โครงสร้างบุคลากร, แผนงานงบประมาณ ในการจัดสร้างสาธารณูปโภค  
เช่น ห้องน้ำ, ร้านขายของที่ระลึก, ลานจอดรถ, การรักษาความปลอดภัยและความสะอาด ฯลฯ เพื่อ  
รองรับการท่องเที่ยวเชิงวัฒนธรรมที่จะเกิดขึ้นในอนาคต

แผนงานการจัดการ (Management plan) บ้านตระกูลคีรีรัตน์เพื่อจัดตั้งพิพิธภัณฑ์ท้องถิ่น  
องค์ประกอบหลักในการจัดตั้งพิพิธภัณฑ์ท้องถิ่น บ้านตระกูลคีรีรัตน์

ในการจัดตั้งพิพิธภัณฑ์ท้องถิ่นบ้านตระกูลคีรีรัตน์ มีองค์ประกอบหลายส่วนด้วยกันที่จะ  
ช่วยให้การจัดตั้งพิพิธภัณฑ์ท้องถิ่นประสบผลสำเร็จได้ประกอบด้วย

1. คณะทำงานประกอบด้วย ชาวบ้านในชุมชน คือกลุ่มที่สำคัญที่สุดในการทำงาน เช่น  
การให้ข้อมูลประวัติศาสตร์ชุมชน, การบริจาควัตถุสิ่งของ, การเข้าร่วมกิจกรรมในโอกาสต่าง ๆ โดย  
เฉพาะเมื่อพิพิธภัณฑ์ท้องถิ่นดำเนินงานแล้ว ชาวบ้านในชุมชนจะต้องเป็นผู้ดูแลรักษาพิพิธภัณฑ์  
ท้องถิ่นต่อไปฝ่ายวิชาการหรือหน่วยงานราชการที่เกี่ยวข้อง ในการทำหน้าที่รวบรวมค้นคว้าวิจัยเรื่อง  
ราวในท้องถิ่น โดยจัดเก็บข้อมูลเป็นระบบ แบบแผน เพื่อนำมาใช้สำหรับจัดทำเนื้อหา คำบรรยาย  
ในพิพิธภัณฑ์ท้องถิ่นบ้านตระกูลคีรีรัตน์ ตลอดจนจัดทำแผนงานกิจกรรมเผยแพร่ประชาสัมพันธ์  
สนับสนุนงบประมาณในการดำเนินการ เช่น กรมศิลปากร องค์การบริหารส่วนจังหวัด องค์การ  
บริหารส่วนตำบล หน่วยงานการศึกษา เป็นต้น

2. งบประมาณมีหน่วยงานหลักที่รับผิดชอบ คือ สำนักงานศิลปากรที่ 15 ภูเก็ต -  
กรมศิลปากร เป็นผู้ดูแล หรือขอรับการสนับสนุนงบประมาณหรือองค์ความรู้ทางวิชาการจากองค์กร  
เอกชนหรือสถาบันที่เกี่ยวข้องในงานด้านพิพิธภัณฑ์หรืองานวิจัย เช่น มูลนิธิเล็ก-ประไพ วิริยะพันธ์



ผู้ก่อตั้งเมืองโบราณ, ศูนย์มานุษยวิทยาสิรินธร (องค์การมหาชน), มูลนิธิโตโยต้า เป็นต้น

3. เนื้อหาที่นำเสนอในนิทรรศการทั้งหมด มีแนวความคิดหลักคือ การจำลองวิถีชีวิตของชาวจีนฮกเกี้ยนที่เข้ามาตั้งรกรากในจังหวัดตรังบริบททางประวัติศาสตร์ของศิลปสถาปัตยกรรมรูปแบบชิโน-โปรตุกีสและภูมิทัศน์วัฒนธรรมชุมชนทุ่งค่าย เพื่อเป็นศูนย์กลางองค์ความรู้ด้านต่าง ๆ ของท้องถิ่น

4. สิ่งของที่จัดแสดงภายในพิพิธภัณฑ์ท้องถิ่นโดยนำเอาโบราณวัตถุของเดิมในบ้านมาจัดแสดงก่อนเป็นหลัก ส่วนสิ่งจัดแสดงสมทบ มาจากการรับบริจาคสิ่งของจากชุมชนโดยเน้นสิ่งของที่สามารบอกเล่าถึงวิถีชีวิต สังคม วัฒนธรรมในยุคสมัยนั้นได้

5. สถานที่จัดแสดงใช้พื้นที่อาคารบ้านตระกูลศิริรัตน์หลังจากบูรณะแล้วเสร็จ เป็นสถานที่จัดแสดงโบราณวัตถุและนิทรรศการ ต่าง ๆ

ขั้นตอนการจัดตั้งพิพิธภัณฑ์ท้องถิ่นบ้านตระกูลศิริรัตน์

1. การมีส่วนร่วมของชุมชนมีการชี้แจงวัตถุประสงค์ในการบูรณะเพื่อดำเนินงานจัดตั้งพิพิธภัณฑ์ท้องถิ่นและชาวบ้านในชุมชนทุ่งค่ายและบริเวณใกล้เคียงร่วมแสดงความคิดเห็น พร้อมทั้งการแถลงถึงโครงการจัดตั้งพิพิธภัณฑ์ท้องถิ่นอย่างเป็นทางการ

2. การศึกษาวิจัยข้อมูลในท้องถิ่นโดยการสำรวจและศึกษาเอกสารที่ให้ความรู้เกี่ยวกับเรื่องที่ศึกษาจากแหล่งเอกสารต่างๆ และการเก็บข้อมูลจาก โดยใช้วิธีการสัมภาษณ์ (Interview) การสังเกตแบบมีส่วนร่วม (Participant Observation) ในกิจกรรมต่างๆ ของชุมชนเพื่อศึกษาถึงบริบททางประวัติศาสตร์ของชุมชน

3. การจัดทะเบียนหมวดหมู่วัตถุจัดทำทะเบียนและจัดหมวดหมู่วัตถุอย่างเป็นระบบเพื่อประโยชน์ในการดูแลรักษาสิ่งของในพิพิธภัณฑ์แล้วยังใช้เป็นหลักฐานในการติดตามกรณีของสูญหาย และสามารถใช้อ้างอิงในการศึกษาค้นคว้าทางวิชาการต่อไป

4. กำหนดเนื้อหาและคำบรรยายเรื่องราว

บ้านตระกูลศิริรัตน์ได้จัดแบ่งนิทรรศการออกเป็น 2 ส่วนคือ บริเวณพื้นที่ชั้นล่างทั้งหมด และพื้นที่ชั้นบนทั้งหมด ที่แสดงถึงวิถีชีวิตและวัฒนธรรมของชุมชนทุ่งค่ายในอดีต

5. การคัดเลือกสิ่งของจัดแสดงตามเนื้อหาที่กำหนดเน้นที่วัตถุสิ่งของที่มีเรื่องราวและมีความสัมพันธ์กับเนื้อหา ในส่วนแต่ละนิทรรศการ เพื่อช่วยเติมเต็มเนื้อหา ให้มีความสมบูรณ์ยิ่งขึ้น

6. การจัดแสดงโดยได้กำหนดเส้นทางการเข้าชมในรูปแบบ“การเดินทางแบบทางเดียว” เพื่อสร้างความรู้สึกต่อเนื่องให้แก่ผู้ชมและเพื่อความสะดวกในการรักษาความปลอดภัยของพิพิธภัณฑ์ โดยกำหนดกลุ่มเป้าหมายหลักคือ ประชาชน เยาวชนทั่วไป เพื่อดึงดูดความสนใจให้มีผู้เข้าชมเพิ่มมากขึ้น โดยจัดมีนิทรรศการหมุนเวียนตามหัวข้อที่น่าสนใจอย่างสม่ำเสมอ

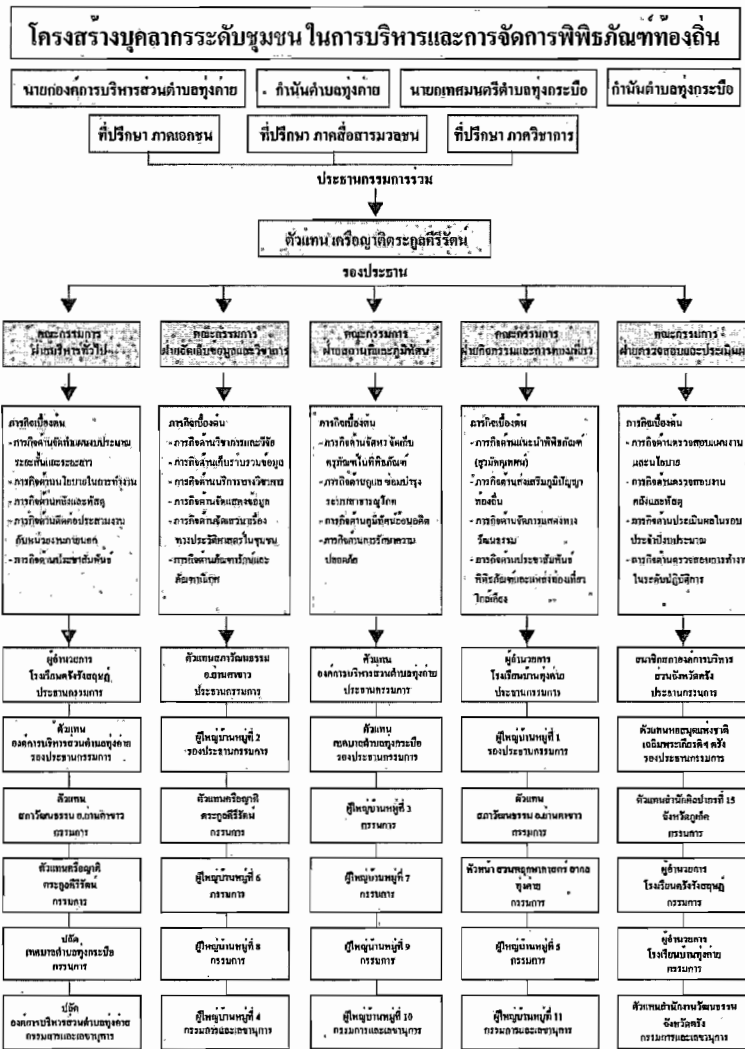
การอนุรักษ์บ้านตระกูลคีรีรัตน์และสภาพแวดล้อมเพื่อจัดตั้งพิพิธภัณฑ์ท้องถิ่น  
ณ ชุมชนทุ่งค่าย อำเภอย่านตาขาว จังหวัดตรัง



ภาพที่ 14 กระบวนการมีส่วนร่วมของชุมชน ในการรับฟังความคิดเห็นจากชุมชน



ภาพที่ 15 โครงสร้างบุคลากร ระดับปฏิบัติการ ภายในพิพิธภัณฑ์ท้องถิ่น

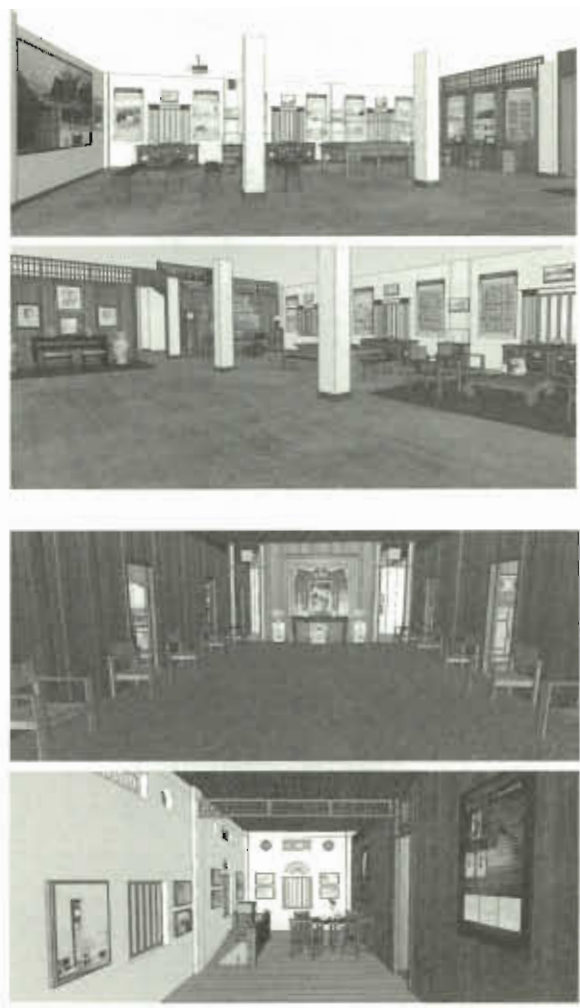


\*\* ประธานคณะกรรมการ ฝ่ายต่าง ๆ สามารถที่บุคลากรในกาทำงาน ออกเป็นคณะกรรมการย่อย ตามความเหมาะสมของแต่ละฝ่าย\*\*

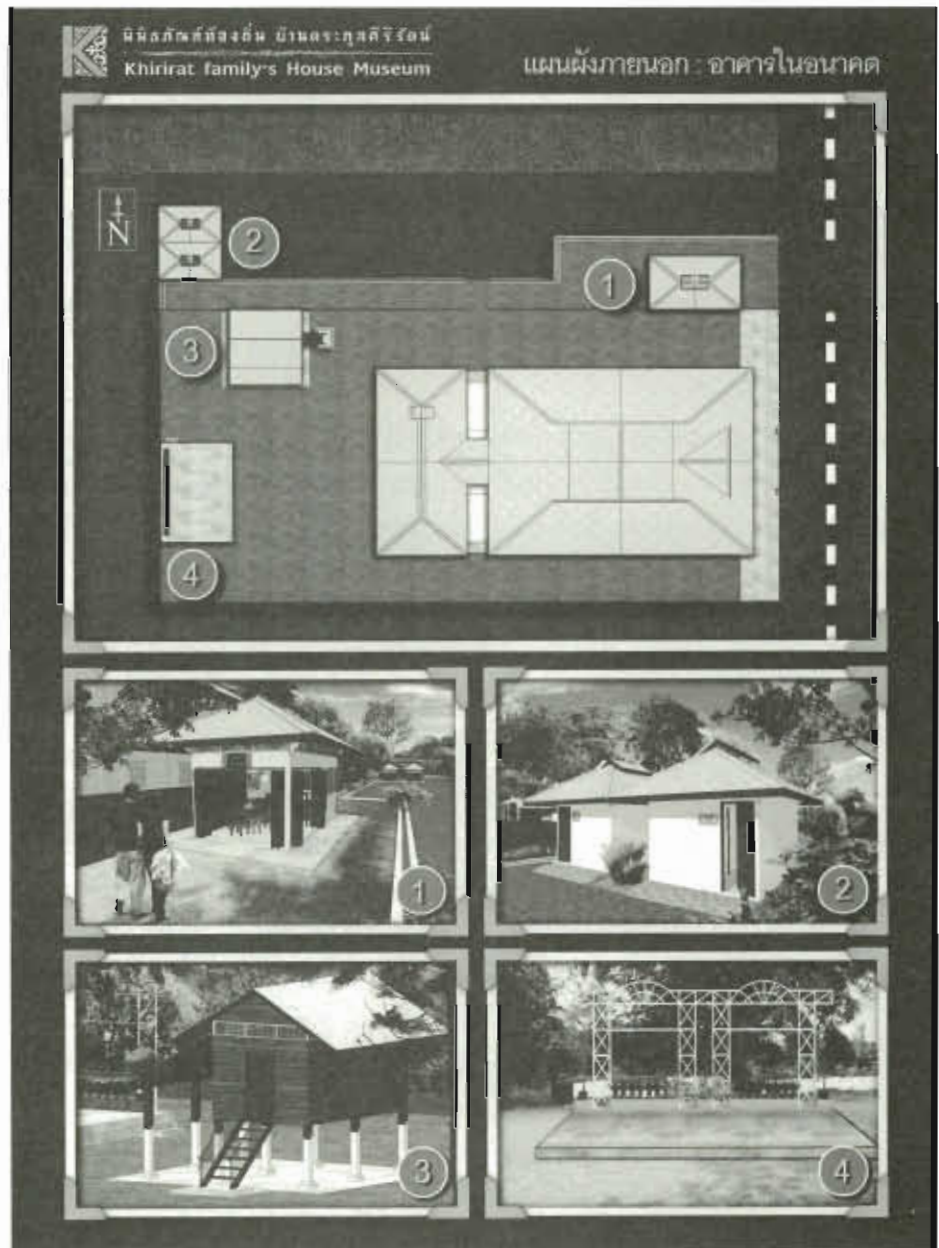
ภาพที่ 16 โครงสร้างคณะกรรมการในการดำเนินงานเพื่อจัดตั้งพิพิธภัณฑ์ท้องถิ่น บ้านตระกูลศิริรัตน์

จากการสัมภาษณ์ที่ย่อยในภาคประชาชนสรุปได้ว่า ควรระดมความคิดเห็น เพื่อสำหรับจัดทำแผนการปฏิบัติงานให้กระชับยิ่งขึ้น มีการกำหนดระยะเวลาและงบประมาณที่ต่อให้ รวมถึงโครงสร้างของคณะกรรมการในการดำเนินงานที่มีประสิทธิภาพ คล่องตัวในการปฏิบัติตามแผนงานที่กำหนด อธิบายหรือประชาสัมพันธ์ถึงประโยชน์ที่ได้รับจากการจัดตั้งพิพิธภัณฑ์ท้องถิ่นที่จะเกิดขึ้นในอนาคตให้ทั้งภายในและภายนอกชุมชนได้รับรู้ อย่างกว้างขวางเมื่อชุมชนเข้าถึงข้อมูลต่างๆ

เหล่านี้ ชุมชนก็จะเป็นกลไกที่สำคัญในการขับเคลื่อนการทำงานของพิพิธภัณฑ์ท้องถิ่นได้ต่อไปในอนาคต เมื่อการดำเนินงานแล้วเสร็จ ควรมีการติดตาม ประเมินผล ว่าเป้าหมายที่ตั้งไว้ประสบความสำเร็จหรือมีข้อบกพร่องส่วนใดที่ต้องแก้ไขอีก



ภาพที่ 17 การออกแบบสันนิษฐานการตกแต่งภายในชั้นล่างและชั้นบน พิพิธภัณฑ์ท้องถิ่นบ้านตระกูลศิริรัตน์



ภาพที่ 18 แผนผังบริเวณภายนอกพิพิธภัณฑ์ท้องถิ่น ประกอบด้วย 1. บ้านชายของตระกูล  
2. เจริญน้ำ 3. ยุงข้าว และ 4. เวทีวัฒนธรรม ที่จะมีการเพิ่มขึ้นในอนาคต

## สรุปผลการวิจัย

การอภิปรายและสรุปผลการศึกษาข้อมูลเกี่ยวกับการอนุรักษ์บ้านตระกูลคีรีรัตน์และสภาพแวดล้อมเพื่อจัดตั้งพิพิธภัณฑ์ท้องถิ่น ณ ชุมชนทุ่งค่าย อำเภอย่านตาขาว จังหวัดตรัง

ผลการเก็บรวบรวมข้อมูลอภิปรายสรุปผลได้ว่าภาครัฐและชุมชนทุ่งค่ายส่วนใหญ่มีความคิดเห็นสอดคล้องกันว่าชุมชนทุ่งค่ายมีศักยภาพเพียงพอและบ้านตระกูลคีรีรัตน์มีความเหมาะสมการจัดตั้งพิพิธภัณฑ์ท้องถิ่นของชุมชนทุ่งค่าย เพื่อเป็นแหล่งท่องเที่ยวเชิงนิเวศและศิลปวัฒนธรรมแหล่งใหม่ที่โดดเด่นของ จังหวัดตรัง เนื่องจากบ้านตระกูลคีรีรัตน์เองเป็นอาคารที่มีคุณค่าทางด้านศิลปสถาปัตยกรรมของท้องถิ่น รวมถึงเรื่องราวในอดีตของบ้านตระกูลคีรีรัตน์ที่เชื่อมโยงกับชุมชนทุ่งค่าย ทั้งในด้านวิถีชีวิต เศรษฐกิจ สังคม ประเพณีและวัฒนธรรม มาจนถึงปัจจุบัน ภูมิทัศน์วัฒนธรรม ชุมชนทุ่งค่าย

ในการตั้งถิ่นฐานของชุมชนทุ่งค่ายตั้งแต่ยุคบุกเบิกจนถึงยุคปัจจุบัน ได้สั่งสมภูมิปัญญาคติความเชื่อในด้านต่าง ๆ จนเกิดเป็นอัตลักษณ์ของชุมชน โดยมีสภาพภูมิลักษณะทางธรรมชาติ เป็นสิ่งกำหนดภูมิทัศน์วัฒนธรรมของคนในชุมชน โดยแบ่งหมู่คนในชุมชนทุ่งค่ายออกตามภูมิลักษณะทางธรรมชาติ คือ

**หมู่เขา** ความเป็นหมู่เขาในชุมชนทุ่งค่าย คือ กลุ่มคนไทยนอกชุมชนที่อพยพบุกเบิกมาตั้งถิ่นฐานใหม่ โดยประกอบอาชีพเกษตรกรรม ในพื้นที่บริเวณ ชายเขา เขิงควน โดยประกอบอาชีพทำนาในพื้นที่นาดอน และปลูกพืชไร่ ในบางครั้งบริเวณที่ตั้งถิ่นฐาน มีไม้ผลพันธุ์พื้นเมืองขึ้นเองอยู่ตามธรรมชาติ หมู่เขาก็ปลูกไม้ผลอื่นแซมเข้าไป กลายเป็นสวนสมรม ที่มีพืชหลากหลายสายพันธุ์ ในภูมิลักษณะทางธรรมชาติของหมู่เขา มีถ้ำมากมาย ซึ่งถ้ำความเป็นบุญขึ้นดีในการเพาะปลูก ให้น้ำข้าวได้เจริญงอกงามคือ สิ่งที่เอื้อเฟื้อจากพวกหมู่เขาถึงพวกหมู่ทุ่ง รวมถึงไม้กระดานต่อเรือ ชันยาเรือ ก็เป็นสิ่งที่หมู่เขาได้เก็บจากพวกหมู่เขาเช่นกัน วิถีชีวิตของหมู่เขามักจะพึ่งพาอาศัยตนเองเป็นหลัก

**หมู่เล** ความเป็นหมู่เลในชุมชนทุ่งค่าย ดำรงชีวิตด้วยการอาศัยทรัพยากรทางธรรมชาติ จากป่าชายเลนและคลองทุ่งค่ายที่มีอยู่อย่างอุดมสมบูรณ์ หมู่เล ประกอบอาชีพการทำประมงชายฝั่ง โดยใช้เครื่องมือประมงแบบพื้นบ้านจับสัตว์น้ำเพียงเพื่อพอกิน หากได้สัตว์น้ำมากก็นำมาถนอมอาหาร แลกเปลี่ยนซื้อขายกับสิ่งของกับพวกหมู่อื่น ๆ ในสิ่งที่พวกหมู่เลไม่สามารถผลิตได้ เช่น เครื่องใช้อุปโภคต่าง ๆ หมู่เลส่วนใหญ่มักจะนับถือศาสนาอิสลาม ในปัจจุบันหมู่เลมีการปรับเปลี่ยนจากการทำประมงมาเป็นการเพาะเลี้ยงสัตว์น้ำเพื่อส่งออก

**หมู่ทุ่ง** ความเป็นหมู่ทุ่งของชุมชนทุ่งค่าย ซึ่งเป็นหมู่ที่ใหญ่ที่สุดคือ กลุ่มคนไทยที่มีถิ่นฐานอยู่ดั้งเดิมในชุมชน มีวิถีชีวิตที่เรียบง่าย พึ่งพาธรรมชาติในการประกอบอาชีพทำนา ภูมิลักษณะของชุมชนทุ่งค่ายมีลักษณะที่ราบลุ่มขนาดเล็กสอดคล้องกับภูมิปัญญาในการเลือกคัดเลือกพันธุ์ข้าวให้เหมาะสมกับพื้นที่นาถุ่ม คติความเชื่อในการทำพิธีรับข้าว ตั้งเครื่องบดพลีต่อแม่โพสพสะท้อนถึงความละเอียดอ่อนในการดำเนินชีวิต หมู่ทุ่งจึงมีขี้ข้าวเป็นเครื่องขวัญฐานะของครอบครัวในปัจจุบัน



หมู่ทุ่งมีการปรับเปลี่ยนจากการทำนาข้าวมาเป็นการทำสวนยางพาราแทน

**หมู่หลาด (ตลาด)** ความเป็นหมู่หลาดของชุมชนทุ่งค่ายเข้ามาพร้อมกับคนไทยเชื้อสายจีนที่อพยพเข้ามาประกอบอาชีพค้าขาย เพื่ออำนวยความสะดวกให้กับลูกค้า หมู่ทุ่ง หมู่เขา หมู่เล ในขณะที่เดียวกันหมู่หลาดเหล่านี้ มักจะรวมกลุ่มกันเป็นชุมชนขึ้นมา เพื่อให้เป็นศูนย์กลางในการแลกเปลี่ยนซื้อขายสินค้า จนชุมชนทุ่งค่ายมีความเจริญมาตั้งแต่อดีตจนถึงปัจจุบัน หมู่หลาด จึงมีฐานะทางเศรษฐกิจที่ดี ทายาทในรุ่นต่อมา จึงมีโอกาสในการได้รับการศึกษามากกว่าหมู่อื่น ๆ เพื่อกลับมาต่อยอดธุรกิจการค้าของครอบครัว

ความสัมพันธ์ระหว่างหมู่ต่าง ๆ ในชุมชนทุ่งค่าย เป็นสิ่งเชื่อมโยงให้ชุมชน มีความสัมพันธ์กันทางด้านจิตใจ เกิดความสามัคคีขึ้น ความสัมพันธ์ระหว่างหมู่ ยังเอื้อประโยชน์ในปัจจุบันหลักการยังชีพ ดังคำ “ข้าวบ้านนา พริกบ้านเหนือ เกลือบ้านใต้” ซึ่งมีการแลกเปลี่ยนสิ่งของ ระหว่างหมู่กันอย่างเป็นระบบ (Barter System) โดยมีคุณธรรมเป็นเครื่องกำกับระหว่างหมู่ต่าง ๆ ในชุมชนโดยการดำเนินชีวิตตามวิถีที่เรียบง่ายและสงบสุข

ผลการศึกษาวิเคราะห์ และประเมินถึงระดับศักยภาพในการอนุรักษ์บ้านตระกูลศิริรัตน์ และสภาพแวดล้อมเพื่อจัดตั้งพิพิธภัณฑ์ท้องถิ่น ณ ชุมชนทุ่งค่าย สามารถวิเคราะห์ และประเมินศักยภาพได้ดังนี้ในกระบวนการอนุรักษ์และการจัดการพื้นที่บ้านตระกูลศิริรัตน์ โดยได้เลือกใช้การรักษารูปลักษณะสำคัญและคุณค่าของอาคารไว้ โดยใช้หลักการบูรณะ (Restoration) มีความเหมาะสมกับสภาพของอาคารมากที่สุดโดยการบูรณะมีการใช้เทคนิครูปแบบวิธีการก่อสร้างวัสดุแบบดั้งเดิมโดยมีการเสริมสร้างความแข็งแรงให้กับตัวอาคารเพิ่มมากขึ้น เช่น โดยการปรับเปลี่ยนโครงสร้างไม้หลังคาใหม่ทั้งหมด มุงด้วยกระเบื้องว่าว ซึ่งเป็นวัสดุมุงหลังคาแบบเดิม การสกัดผนังปูนส่วนที่ชำรุดแล้วฉาบผนังใหม่ด้วยปูนดำ เป็นต้นส่วนศักยภาพของบ้านตระกูลศิริรัตน์ ในการจัดตั้งเป็นพิพิธภัณฑ์ท้องถิ่นจะเห็นได้ว่าโอกาสในการพัฒนาเพื่อเป็นแหล่งท่องเที่ยวทางศิลปวัฒนธรรมมีศักยภาพสูง เนื่องจากบ้านตระกูลศิริรัตน์ มีทำเลที่ตั้งที่เหมาะสมติดกับเส้นทางคมนาคมสายหลักสามารถเดินทางมาเยี่ยมชมได้สะดวก อีกทั้งชุมชนทุ่งค่ายยังมีทรัพยากรทางการท่องเที่ยวเชิงนิเวศอื่นๆอีกมากมาย หากมีการส่งเสริมจัดทำแผนพัฒนาโดยกำหนดทิศทางให้ชัดเจน ก็จะมีโอกาสที่จะเชื่อมโยงในการพัฒนาเศรษฐกิจและสังคม สร้างความเจริญแก่ชุมชนทุ่งค่ายต่อไป และที่สำคัญคือ บ้านตระกูลศิริรัตน์จะเป็นต้นแบบในการจัดการอนุรักษ์ บูรณะโบราณสถาน รวมถึงกระบวนการในการจัดตั้งพิพิธภัณฑ์ท้องถิ่น เพื่อเป็นแบบอย่างที่ถูกต้องต่อไป ในการพัฒนาแหล่งท่องเที่ยวทางนิเวศและศิลปวัฒนธรรมให้กับชุมชนอื่น ๆ ของจังหวัดตรังในอนาคต



## ข้อเสนอแนะ

การศึกษาเรื่องการอนุรักษ์บ้านตระกูลคีรีรัตน์และสภาพแวดล้อมเพื่อจัดตั้งพิพิธภัณฑ์ท้องถิ่น ณ ชุมชนทุ่งค่าย อำเภอย่านตาขาว จังหวัดตรัง มีข้อเสนอแนะที่ได้จากการศึกษา ดังนี้

### 1. การปรับปรุงสภาพภูมิทัศน์ภายนอกบ้านตระกูลคีรีรัตน์

จากสภาพภูมิทัศน์ภายนอกบ้านตระกูลคีรีรัตน์ มีการขยายถนนเป็นสี่ช่องการจราจร ทำให้ถนนชิดติดกับตัวอาคารอาจเกิดความเสียหายกับตัวอาคารได้ เนื่องจากอุบัติเหตุทางการจราจร อีกทั้งสายไฟฟ้าแรงสูงที่พาดผ่านตัวอาคารก็อาจส่งผลให้เกิดเหตุอัคคีภัยกับตัวอาคารได้ ควรประสานงานกับหน่วยงานที่เกี่ยวข้อง มาดำเนินการแก้ไข อีกทั้งควรจัดสร้างสาธารณูปโภค เบื้องต้นสำหรับรองรับนักท่องเที่ยวที่เข้ามาเที่ยวชม เพราะในปัจจุบัน บ้านตระกูลคีรีรัตน์ ไม่มีห้องน้ำไว้สำหรับให้บริการ

### 2. การกำหนดนโยบายและแผนงานการท่องเที่ยวของภาครัฐ

หน่วยงานภาครัฐควรจัดกิจกรรม ส่งเสริมการประชาสัมพันธ์ให้กับพิพิธภัณฑ์ท้องถิ่นและจัดอบรมให้ความรู้เรื่องการจัดการท่องเที่ยวให้กับชุมชนหรือสถานศึกษาในพื้นที่ ในการบริหารจัดการ ควรถ่ายโอนอำนาจบริหารพิพิธภัณฑ์ท้องถิ่นบ้านตระกูลคีรีรัตน์ ให้กับองค์กรปกครองส่วนท้องถิ่นเข้ามาดูแลแทนเพื่อความคล่องตัว โดยภาครัฐมีงบประมาณสนับสนุนและประเมินผลการปฏิบัติงานในทุก ๆ ปี

### 3. การพัฒนาปัจจัยดึงดูดทางการท่องเที่ยว พิพิธภัณฑ์ท้องถิ่น บ้านตระกูลคีรีรัตน์

โดยการให้สถานที่ของพิพิธภัณฑ์ท้องถิ่น บ้านตระกูลคีรีรัตน์ เป็นศูนย์กลางในการจัดกิจกรรมทางประเพณีวัฒนธรรมต่าง ๆ ในชุมชน การให้ความรู้ ความเข้าใจกับคนในชุมชน เพื่อให้ชุมชนเป็นส่วนหนึ่งของการบริหารจัดการ การท่องเที่ยว และเชื่อมโยงแหล่งท่องเที่ยวใกล้เคียงๆ ในชุมชน เพื่อเพิ่มกลุ่มนักท่องเที่ยวให้เพิ่มมากขึ้น

## บรรณานุกรม

- เกรียงไกร เกิดศิริ. (2551). ชุมชนกับภูมิทัศน์วัฒนธรรม. กรุงเทพฯ: อุษาคเนย์.
- คณะกรรมการอำนวยการจัดงานเฉลิมพระเกียรติพระบาทสมเด็จพระเจ้าอยู่หัว. (2542). วัฒนธรรมพัฒนาการทางประวัติศาสตร์ เอกลักษณ์และภูมิปัญญา จังหวัดตรัง. กรุงเทพฯ: ศูรสภา.
- ดรฤณี แก้วม่วง. (2526). พระยารัษฎานุประดิษฐ์มหิศรภักดี (คอหม่อมปิ๊ ณ ระนอง) ผู้นำการปกครองหัวเมืองไทยฝั่งตะวันตก พ.ศ. 2444 – 2456. วิทยานิพนธ์การศึกษา มหาวิทยาลัยสุโขทัยธำมาศ, สาขาวิชาประวัติศาสตร์, บัณฑิตวิทยาลัย, มหาวิทยาลัยศรีนครินทรวิโรฒ ประสานมิตร.

- พริ้ง ก้นดั่งกุล. (31 พฤษภาคม 2556). สัมภาษณ์
- พิทักษ์ รั้งสิธรรม.(2542). ตรึงจากวันวานถึงวันนี้ของเมืองตรัง. ม.ป.ท.
- มานิต วัลลิโกตมและเซอร์โรแลนด์ แบรดเดิล ปอล วิทลีย์. (2530). ทักซิณรัฐ. กรุงเทพฯ:  
 รุ่งศิลป์การพิมพ์.โรอัน, เอน. เจ.(2526). การสร้างชาติมาเลเซียและสิงคโปร์. แปลโดย  
 ม.ร.ว.ประกายสุข สิริสุข.  
 กรุงเทพฯ: มูลนิธิโครงการสังคมศาสตร์และมนุษยศาสตร์.
- วรรณพงษ์ นวลมะโน, สนธยา จันทรพุ่ม, จันทรจิรา แก้วแทน, เจริณี มงชู และศุภรัตน์ คงสิน.  
 (2553).โครงการยุวชนวิจัยประวัติศาสตร์ท้องถิ่น.การเปลี่ยนแปลงการผลิตกับความ  
 สัมพันธ์ของคนในชุมชนบ้านทุ่งค้ายจากยุคบุกเบิกฝืนป่าเป็นนาถึงยุคสวนยางพารา.  
 โรงเรียนตรังรัฐศึกษา. ตรัง: สำนักงานกองทุนสนับสนุนการวิจัย.
- สารูป ฤทธิชู.(2543).ตามรอยช้างแลได้. กรุงเทพฯ: สำนักงานกองทุนสนับสนุนการวิจัย.
- สุทธิวงศ์ พงศ์ไพบูลย์, ดิลก วุฒิพาณิชย์และประสิทธิ์ ชินการณ. (2544).เงินทักซิณ:  
 วิถีและพลัง.กรุงเทพฯ: สำนักงานกองทุนสนับสนุนการวิจัย.
- สุภาวดี เชื้อพรหมณ. (2546). ตึกแถว ผลผลิตทางกายภาพและวัฒนธรรม ในชุมชนเมืองเก่า  
 จังหวัดสงขลา. วิทยานิพนธ์ปริญญาสถาปัตยกรรมศาสตรมหาบัณฑิต.  
 สาขาสถาปัตยกรรม, คณะสถาปัตยกรรม. มหาวิทยาลัยศิลปากร
- สุภา จันทรังสีกุล. (8 มกราคม 2555). สัมภาษณ์
- สุรินทร์ ภูษจร. (2534). รายงานเบื้องต้นการขุดค้นที่ถ้ำหม้อเขียว จังหวัดกระบี่ ถ้ำชาไก  
 จังหวัดตรัง และการศึกษาชาติพันธุ์วิทยาทางโบราณคดีชนกลุ่มน้อยเผ่าชาไก.  
 กรุงเทพฯ: โครงการวิจัยวัฒนธรรมโหบินเนียนในประเทศไทย.
- สุวัฒน์ ทองหอม. (2548). ค้นรอยตรึงในถ้ำสามบาทร. ตรัง: นักเข้าสำนักพิมพ์.
- สิงคลิ่ง นานยัค้อม. (นามแฝง). (2540). ไปพบลูกหลานหวนมาลที่ฉางหลาง. ใน แม่บัว.  
 ปีที่ 1. ฉบับที่ 7, หน้า 7. ตรัง.
- ศรีศักร วัลลิโกตม. (2554). การศึกษาสังคมไทยผ่าน "ภูมิวัฒนธรรม". จดหมายข่าว มูลนิธิเล็ก-  
 ประไพ วิริยะพันธุ์, ปีที่ 16 ฉบับที่ 89 มีนาคม-เมษายน, หน้า 3.กรุงเทพฯ.
- อุดมสมบัติ, หลวง. (2530). จดหมายหลวงอุดมสมบัติ. กรุงเทพฯ: กรมศิลปากร.





Handwritten text in Thai script, organized into two columns. The text appears to be a list or a record of names and associated information, possibly related to the community or the cultural event being documented.

Handwritten text in Thai script, organized into two columns. The text appears to be a list or a record of names and associated information, possibly related to the community or the cultural event being documented.

