

ฮูปแต้ม : ภาพสะท้อนสังคมและวัฒนธรรมในเขตอีสานตอนกลาง

HOOP TAM : A REFLECTION OF SOCIETY AND CULTURE IN THE MIDDLE NORTHEAST

ปิยนัส สุดี

ดุษฎิณีพนธ์นิตปริญาเอก

คณะมนุษยศาสตร์และสังคมศาสตร์ สาขาไทยศึกษา มหาวิทยาลัยบูรพา

บทคัดย่อ

การวิจัยนี้มีวัตถุประสงค์ 1. เพื่อศึกษาความเป็นมา สภาพสังคมและวัฒนธรรม ตลอดจนการดำรงอยู่ของชุมชนกลุ่มวัฒนธรรมไทย-ลาวในเขตอีสานตอนกลาง 2. วิเคราะห์ทัศนคติความเชื่อ รูปแบบทางด้านจิตรกรรม และเรื่องราวต่าง ๆ ที่ปรากฏในฮูปแต้มในเขตอีสานตอนกลาง และ 3. ศึกษาภาพสะท้อนระหว่าง ฮูปแต้มกับชุมชน บทบาทและหน้าที่ของฮูปแต้มที่ปรากฏในชุมชนกลุ่มวัฒนธรรมไทย-ลาว ในเขตอีสานตอนกลาง และการดำรงอยู่ของฮูปแต้มในอนาคต การศึกษานี้เป็นงานวิจัยเชิงคุณภาพ แนวประวัติศาสตร์สังคมและวัฒนธรรม

ผลวิจัยพบว่า ชุมชนในเขตอีสานตอนกลางเป็นชุมชนที่มีประวัติศาสตร์มายาวนาน กลุ่มคนที่มีจำนวนมากที่สุดคือกลุ่มไทย-ลาว การตั้งถิ่นฐานในช่วงพุทธศตวรรษที่ 23 ถึงต้นพุทธศตวรรษที่ 24 กลุ่มแรก ที่เข้ามาตั้งถิ่นฐาน คือกลุ่มที่เข้ามาตั้งเมืองร้อยเอ็ด มหาสารคาม และขอนแก่น เจ้าหัวครูสีดาวัดโพนเสม็ดเป็นผู้นำส่วนเมืองกาฬสินธุ์เป็นกลุ่มที่อพยพเข้ามาภายหลังเจ้าฟ้าชาวโคมพะมิตรเป็นผู้นำกลุ่มเหล่านี้มีวัฒนธรรมแบบล้านช้างคือการเคารพศรัทธาในพระพุทธศาสนา ความเชื่อเรื่องผีบรรพบุรุษ ภาษา การแต่งกาย ขนบธรรมเนียมประเพณีที่เกี่ยวข้องกับการดำเนินชีวิต ได้แก่ ฮีตสิบสอง คองสิบสี่ ส่งผลต่อทัศนคติความเชื่อในการเขียนฮูปแต้มที่สร้างขึ้นด้วยความเชื่อ ความศรัทธา เพื่อเป็นพุทธบูชา และใช้สอนศีลธรรม ลักษณะรูปแบบ เนื้อหา และเรื่องราวของฮูปแต้มมีลักษณะเป็นศิลปะพื้นบ้านมีความเรียบง่ายและชื่อตรงที่เขียนไว้ทั้งภายในและภายนอกสิมโดยกลุ่มช่างพื้นบ้านองค์ประกอบและการจัดวางภาพขึ้นอยู่กับความต้องการของช่างและขนาดของสิม สีที่ใช้เป็นสีฝุ่นหรือสีที่หาได้ตามท้องถิ่น ภาพสะท้อนระหว่างฮูปแต้มกับสังคม สะท้อนออกมาเป็นเรื่องราวทางพระพุทธศาสนาบรรณกรรมท้องถิ่นและภาพวิถีชีวิตชาวบ้านในช่วงเวลานั้นฮูปแต้มยังคงบทบาทและหน้าที่ต่อสังคม ในความสัมพันธ์ของวิถีชีวิตชุมชนในหลากหลายมิติ เกิดการประยุกต์ปรับปรุง นำไปใช้ ทั้งจากรูปแบบและเรื่องราว ทำให้ฮูปแต้มมีการเคลื่อนไหวและมีบทบาทอยู่ตลอดเวลาจากคุณค่าของฮูปแต้มส่งผลทำให้เกิดความร่วมมือของคนในสังคมสร้างคุณค่าความเป็นอัตลักษณ์ให้กับฮูปแต้ม และร่วมกันสร้างแนวทางในการอนุรักษ์ สืบสาน ให้ฮูปแต้มดำรงอยู่ในสังคมต่อไป

คำสำคัญ: ฮูปแต้ม/ภาพสะท้อน/สังคมและวัฒนธรรม/อีสานตอนกลาง

Abstract

The purpose of this research was threefold: firstly, to study the background, the social and culture, well as the existence of Thai-Lao cultural group community in the Middle Northeast; secondly, to analyze the beliefs, the painting styles, and the stories that appear in the Hoop Tam; and thirdly, to study the reflections between the Hoop Tam and the communities, the roles and functions of the Hoop Tam which appear in Thai-Lao culture group community in the Middle Northeast and the existence of Hoop Tam in the future. This study was a qualitative research with sociocultural historical approaches. The research results are as follows:

The Middle Northeast community is the long-history community. The Thai-Lao group is the highest number of people in this region. They were the first group who came to settle. They began the settlement in Mahasarakham, Khon Kaen, Roi Et, during the 23rd Buddhist Century to the early 24th Buddhist Century. Chao Hua Kroo Wat Phon Samet was the leader. Later Kalasin was a group of immigrants. Chao Pha Kao Som Pra Mith was the leader. These groups had Lane-Xang cultural practices which were: respect for faith in Buddhism, belief in ancestral ghosts, language, and dress. Traditions related with the lifestyle were Heat Sib Song, Kong Sib Si, which affected beliefs in drawing. Hoop Tam had been created with faith to Buddha and moral. Pattern characteristic, content, and the story of Hoop Tam were the folk art style that was simple and straightforward, drawn inside and outside of Sim by folk artists. Composition and layout of images were based on the needs of artist and the size of Sim. Colors used to dust were paint or local material. The reflection between Hoop Tam and society were: reflections the story of Buddhism, local literature, and images of villager's lifestyle during that time. Hoop tam maintained roles and functions in society with various dimensions in the relations of community life. It brought about application, improvement, utilization, from both forms and stories. This made Hoop Tam have movement and roles all the time. The values of Hoop Tam caused the cooperation of everyone in the society to build value identity in the Hoop Tam and together create approaches to conserve and inherit Hoop Tam to exist in society.

**KEY WORD : HOOP TAM / REFLECTION / SOCIETY AND CULTURE / THE MIDDLE
NORTHEAST**

บทนำ

กลุ่มวัฒนธรรมไทย-ลาว หรือชาวอีสานนั้น มีรูปแบบทางสังคมและวัฒนธรรมที่สืบทอดมาจากอาณาจักรล้านช้าง เกิดความสัมพันธ์กับอาณาจักรไทยที่อยู่ใกล้เคียงอย่างใกล้ชิด ทั้งในด้านระบบเครือญาติและการเมืองการปกครองความสัมพันธ์โดยรวมก่อให้เกิดการส่งผ่านวัฒนธรรมต่อกัน วัฒนธรรมที่ผสมผสานกันอย่างหลากหลายผ่านกาลเวลาจนหล่อหลอมกลายเป็นอัตลักษณ์เฉพาะตน เป็นวัฒนธรรมพื้นบ้านอีสานที่ยึดมั่นในพระพุทธศาสนา เป็นหลักเกณฑ์ในการดำเนินชีวิต ตั้งแต่เกิดจนตาย ผู้คนจึงมีความผูกพันกับวัดซึ่งเป็นศูนย์รวมจิตใจ และศรัทธาทิ้งมวล วัดจึงเปรียบเสมือนเป็นแหล่งรวมของวิทยาการหลายแขนงรวมทั้งศิลปกรรมอีกด้วย รวมถึงการนับถือวิญญาณบรรพบุรุษ ประเพณีความเชื่อการดำเนินชีวิต อีกทั้งองค์ประกอบด้านภูมิประเทศ ภูมิอากาศ ก็ส่งผลให้กับชีวิตประจำวันและความเคลื่อนไหวในวิถีชีวิตเหล่านี้ล้วนก่อให้เกิดผลงานศิลปกรรมขึ้นโดยเจตนาและโดยความจำเป็นในการดำรงชีวิต งานศิลปกรรมที่สามารถสะท้อนสังคมและวัฒนธรรมไทย-ลาวได้เป็นอย่างดี คือ งานจิตรกรรมฝาผนังอีสาน หรือที่ชาวอีสานเรียกว่า "ซูปแต้ม"

ลักษณะของซูปแต้ม ตำแหน่งที่เขียน ตลอดจนถึงเรื่องราวที่นำมาเขียนนั้น มีลักษณะพิเศษแตกต่างไปจากจิตรกรรมฝาผนังภูมิภาคอื่นอย่างน่าสนใจ ซูปแต้มเหล่านี้ ปรากฏในวัดต่าง ๆ ตามผนังพระอุโบสถ (ชาวอีสานเรียกพระอุโบสถ ว่า "สิม") ปรากฏอยู่ทั้งด้านนอกและด้านในสิม สีที่ใช้ในการเขียนซูปแต้ม คือ สีที่ได้จากธรรมชาติและสีเคมี เรื่องราวที่ปรากฏในซูปแต้ม คือ เรื่องราวที่เกี่ยวข้องกับพระพุทธศาสนา เรื่องราวทางวรรณกรรมท้องถิ่น และเรื่องราวที่แสดงถึงวิถีชีวิตชาวบ้าน นอกจากนี้เรื่องราวที่ปรากฏใน ซูปแต้มยังมีเรื่องที่มีงสอนศีลธรรม และเรื่องที่ทำให้ความบันเทิงใจ สิ่งที่แสดงเอกลักษณ์ของซูปแต้มอีกอย่างหนึ่ง คือ ตัวอักษรบรรยายภาพซึ่งมีทั้งตัวอักษรธรรมอักษรไทยและอักษรปัจจุบัน เป็นการเล่าเนื้อหา เรื่องราวเพื่อให้ผู้ชมเข้าใจได้ดียิ่งขึ้น

หากจะมองงานซูปแต้มในเขตอีสานที่จะสะท้อนให้เห็นถึงลักษณะเด่นเป็นภาพรวมน่าจะมองในมุมมองกว้างที่เป็นอาณาบริเวณเป็นกลุ่มของพื้นที่ เช่นที่ราบลุ่มแอ่งสกลนครหรือแอ่งโคราช เพราะงานศิลปะในแต่ละจังหวัดมิได้เกิดขึ้นโดด ๆ เหมือนซูปแต้มในกลุ่มของจังหวัดในเขตอีสานตอนกลาง ซึ่งประกอบด้วยจังหวัดร้อยเอ็ด จังหวัดมหาสารคาม จังหวัดกาฬสินธุ์ และจังหวัดขอนแก่น ซึ่งเป็นชุมชนวัฒนธรรมไทย-ลาวที่เจริญรุ่งเรืองมาแต่อดีตในแถบลุ่มน้ำชี ศูนย์กลางอยู่ที่เมืองสาเกต (เมืองร้อยเอ็ด) ผลงานซูปแต้มที่ปรากฏเหลือให้เห็นเป็นหลักฐานอยู่ในปัจจุบันนี้ล้วนแล้วแต่สะท้อนให้เห็นถึงพื้นฐานโครงสร้างรวมอันเดียวกันคือ ความเรียบง่ายและคติความเชื่อแบบชาวบ้านที่นับสืบทอดกันมาเป็นเวลาหลายชั่วอายุคน จึงมีรูปแบบซูปแต้มที่เด่นชัดกว่าส่วนอื่นของภาคอีสาน กล่าวคือ มีช่างพื้นบ้านเป็นผู้เขียนภาพ ไม่ใช่สกุลช่างหลวงที่มีระบบระเบียบแบบแผนที่เคร่งครัด โดยกลุ่มช่างตามลักษณะภาพที่ปรากฏในซูปแต้มในภาคอีสานแบ่งเป็น 3 กลุ่ม คือ กลุ่มช่างพื้นบ้านแท้ ๆ คือ ช่างในเขตจังหวัดขอนแก่น มหาสารคาม และร้อยเอ็ด กลุ่มที่ได้รับอิทธิพลจากช่างหลวงกรุงเทพฯ คือ ช่างในเขตจังหวัดนครราชสีมาและกลุ่มที่ได้รับอิทธิพลวัฒนธรรมผสม

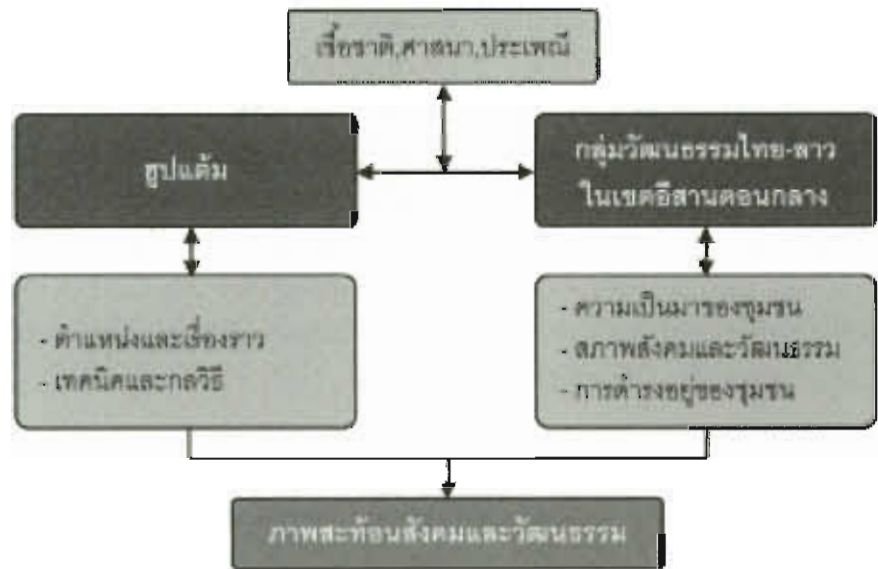
ล้านช้าง-กรุงเทพฯ คือ ช่างในแถบจังหวัดริมน้ำโขง เช่น หนองคาย นครพนม มุกดาหาร และ อุบลราชธานี (ไพโรจน์ สโมสร, 2532)

การศึกษาฮูปแต้มในเขตอีสานตอนกลางถือเป็นแหล่งที่รวบรวมข้อมูลเชิงสหวิทยาการ ทั้งทางด้านประวัติศาสตร์ มานุษยวิทยา สังคมวิทยา และด้านศิลปกรรม ผู้วิจัยมีความสนใจในการศึกษารูปแบบทางด้านศิลปกรรมของฮูปแต้ม ซึ่งมีความเป็นอัตลักษณ์เฉพาะ นอกจากนั้นยังต้องการศึกษาหาความหมาย และ ภาพสะท้อนของสังคมและวัฒนธรรมไทย-ลาว ที่ปรากฏในฮูปแต้ม เป็นการศึกษาหาความรู้จากเรื่องราวในอดีตจนถึงปัจจุบัน ตั้งแต่การอพยพย้ายถิ่นฐานของชุมชนกลุ่มวัฒนธรรมไทย-ลาวในเขตอีสานตอนกลาง ศึกษาสภาพสังคมและการดำรงอยู่ของชุมชนกลุ่มวัฒนธรรมไทย-ลาวความเชื่อทางพุทธศาสนาของชาวอีสานในอดีตในการสร้างสิมและการเขียนฮูปแต้ม ตลอดจนบทบาทของฮูปแต้มที่ส่งผลต่อวิถีชีวิตของชาวอีสานตอนกลาง ในการศึกษาวิจัยนั้นนอกจากเป็นการก่อให้เกิดคุณค่าทางด้านศิลปกรรมแล้วยังทำให้ทราบถึงสภาพสังคมและวัฒนธรรม ตลอดจนจนถึงความสัมพันธ์ของฮูปแต้มและสังคมชาวอีสานตอนกลาง เมื่อลุล่วงมาถึงปัจจุบันภาพที่ปรากฏในฮูปแตมนั้นได้กลายเป็นหลักฐานทางประวัติศาสตร์ของสังคมชาวอีสานตอนกลางได้เป็นอย่างดี

วัตถุประสงค์การวิจัย

1. เพื่อศึกษาความเป็นมา สภาพสังคมและวัฒนธรรม ตลอดจนการดำรงอยู่ของชุมชนกลุ่มวัฒนธรรมไทย-ลาว ในเขตอีสานตอนกลาง
2. เพื่อศึกษาวิเคราะห์คติความเชื่อ รูปแบบทางด้านจิตรกรรม และเรื่องราวต่าง ๆ ที่ปรากฏใน ฮูปแต้ม ในเขตอีสานตอนกลาง
3. เพื่อศึกษาภาพสะท้อนระหว่างฮูปแต้มกับชุมชน บทบาทและหน้าที่ของฮูปแต้ม ที่ปรากฏในชุมชนกลุ่มวัฒนธรรมไทย-ลาว ในเขตอีสานตอนกลาง และการดำรงอยู่ของฮูปแต้มในอนาคต

กรอบแนวคิดในการวิจัยนี้เป็นเพียงกรอบแนวคิดเบื้องต้นโดยสังเขป เพื่อให้เข้าใจลักษณะการศึกษางานวิจัยนี้ในภาพรวม โดยมีรายละเอียดดังนี้



ประโยชน์ที่คาดว่าจะได้รับการวิจัย

1. งานวิจัยนี้จะทำให้ทราบถึงความเป็นมา พัฒนาการทางสังคมและวัฒนธรรม ตลอดจนการดำรงอยู่ของชุมชนกลุ่มวัฒนธรรมไทย-ลาว ในเขตอีสานตอนกลาง
2. งานวิจัยนี้จะทำให้ทราบถึงคติความเชื่อ รูปแบบทางด้านจิตรกรรม และเรื่องราวต่างๆ ที่ปรากฏในฮูปแต้ม ในเขตอีสานตอนกลาง
3. งานวิจัยนี้จะทำให้เห็นถึงภาพสะท้อนระหว่างฮูปแต้มกับชุมชน บทบาทและ หน้าที่ของฮูปแต้มที่ปรากฏในชุมชนกลุ่มวัฒนธรรมไทย-ลาว ในเขตอีสานตอนกลาง และการดำรงอยู่ของฮูปแต้มในอนาคต
4. งานวิจัยนี้เป็นการศึกษางานด้านศิลปกรรมโดยไม่ได้มุ่งเน้นเฉพาะรูปแบบและสุนทรียศาสตร์ แต่เป็นการศึกษาในเชิงสหวิทยาการ อันจะนำไปสู่องค์ความรู้ที่หลากหลาย
5. งานวิจัยนี้จะเป็นการสืบทอด และอนุรักษ์มรดกศิลปวัฒนธรรมของชาวอีสานเพื่อให้อยู่คู่ผืนแผ่นดินอีสาน

ขอบเขตของการวิจัย

1. ขอบเขตด้านเนื้อหา ในการศึกษาสรุปเล่มเน้นศึกษาเฉพาะวัดที่ปรากฏสรุปเล่ม โดยมีรูปแบบพื้นบ้าน (Folk arts) เขียนโดยช่างพื้นบ้าน โดยศึกษาความเป็นมา สภาพสังคมและวัฒนธรรม ตลอดจนการดำรงอยู่ของชุมชนกลุ่มวัฒนธรรมไทย-ลาว ศึกษาวิเคราะห์แนวคิด รูปแบบทางด้านศิลปกรรม และตีความเรื่องราว ต่าง ๆ ที่ปรากฏในสรุปเล่ม และศึกษาความสัมพันธ์ระหว่างสรุปเล่มกับชุมชนกลุ่มวัฒนธรรมไทย-ลาวสภาพสังคมและวัฒนธรรมที่มีผลต่อการเขียนสรุปเล่ม ตลอดจนภาพสะท้อนทางสังคมและวัฒนธรรมไทย-ลาว ที่ปรากฏในสรุปเล่ม ในเขตอีสานตอนกลาง
2. ขอบเขตด้านพื้นที่ คือ วัดที่ปรากฏสรุปเล่ม ในเขตอีสานตอนกลาง ได้แก่ วัดในจังหวัดกาฬสินธุ์ จังหวัดขอนแก่น จังหวัดมหาสารคาม และจังหวัดร้อยเอ็ด
3. ขอบเขตด้านเวลา คือ ศึกษาในช่วงเวลากว้างของชุมชนกลุ่มวัฒนธรรมไทย-ลาว เข้ามายังดินแดนอีสานตอนกลางในราวพุทธศตวรรษที่ 21 เป็นต้นมาแล้วศึกษาในช่วงเวลาของการสร้างสรุปเล่ม ในช่วงกรุงรัตนโกสินทร์ตอนต้นจนถึงปัจจุบัน

นิยามศัพท์เฉพาะ

สิม หมายถึง อาคารที่เป็นโบสถ์ หรือพระอุโบสถ “สิม” เป็นชื่อเรียกในภาษาถิ่นของชาวอีสาน มาจากภาษาบาลีว่า “สีมา” แปลว่า เขต ภาษากลางมักใช้คำว่า “พัทธสีมา” คือการผูกเขตหรือการกำหนดเขต

สรุปเล่ม หมายถึง ภาพจิตรกรรมฝาผนัง คำว่า “สรุป” แปลว่า รูปหรือภาพ ส่วนคำว่า “เล่ม” แปลว่า การระบายสี

ภาพสะท้อน หมายถึง ปรากฏการณ์หรือสิ่งที่เกิดขึ้นในสังคมและวัฒนธรรมไทย-ลาว ที่ปรากฏใน สรุปเล่ม ในเขตอีสานตอนกลาง

อีสานตอนกลาง หมายถึง บริเวณตอนกลางของภาคอีสาน ได้แก่ บริเวณจังหวัดร้อยเอ็ด จังหวัดมหาสารคาม จังหวัดกาฬสินธุ์ และจังหวัดขอนแก่น

วิธีดำเนินการวิจัย

งานวิจัยนี้เป็นการศึกษาเชิงคุณภาพ (Qualitative research) โดยเน้นกระบวนการวิจัยแบบสหวิทยาการ เป็นการศึกษาสถานการณ์ที่เป็นไปตามสภาพจริงของสังคมวัฒนธรรมไทย-ลาว ในเขตอีสานตอนกลาง ตั้งแต่อดีตจนถึงปัจจุบันในทุกมิติในรูปแบบทางประวัติศาสตร์ชุมชน หาค่าความสัมพันธ์ของปรากฏการณ์ทางสังคมกับสรุปเล่ม ในรูปแบบประวัติศาสตร์ศิลปะ โดยผู้วิจัยเป็นเครื่องมือสำคัญในกระบวนการวิจัย ใช้วิธีการสังเกตและการสัมภาษณ์เป็นวิธีการหลักในการเก็บข้อมูลและอธิบายข้อมูลในเชิงพรรณนาวิเคราะห์ โดยมีรายละเอียดในการดำเนินการวิจัยดังนี้

1. แหล่งข้อมูล รวบรวมข้อมูลจาก “โครงการสำรวจและถ่ายภาพจิตรกรรมฝาผนังในภาค

อีสาน" ศูนย์วัฒนธรรมอีสานมหาวิทยาลัยขอนแก่นได้สำรวจไว้โดยมีวัดที่มี stupas ๓ แห่งในเขตภาคอีสาน ทั้งหมด 74 แห่ง กระจายอยู่ทั่วทั้งภูมิภาค ซึ่งถือได้ว่างานชิ้นนี้เป็นต้นแบบการศึกษา stupas ๓ และในเวลาต่อมาก็มีการศึกษาวิจัยจากหลายหน่วยงาน อาทิ กลุ่มนักวิชาการและนักวิจัยต่าง ๆ ที่มีความสนใจในงาน stupas ๓ ในการศึกษาวิจัยครั้งนี้ ผู้วิจัยได้ศึกษาเอกสารและงานวิจัยต่าง ๆ ที่เกี่ยวข้องกับงาน stupas ๓ จนได้กำหนดขอบเขตของแหล่งข้อมูลในเขตจังหวัดอีสานตอนกลางประกอบด้วย จังหวัดกาฬสินธุ์ จังหวัดขอนแก่น จังหวัดมหาสารคาม และจังหวัดร้อยเอ็ด รวมจำนวน 16 แห่ง

2. เครื่องมือที่ใช้ในการเก็บรวบรวมข้อมูล ได้แก่

2.1 แบบสัมภาษณ์

2.2 แบบบันทึกประวัติชีวิตบุคคล

2.3 อุปกรณ์สำหรับบันทึกข้อมูล (ภาพร่าง ภาพถ่าย ภาพเคลื่อนไหว เครื่องบันทึกเสียง)

2.4 อุปกรณ์สำหรับตรวจวัดอาคาร

3. การเก็บรวบรวมข้อมูล การวิจัยในครั้งนี้ เป็นการวิจัยภาคสนาม (Field research) โดยการนำคนลงไปเก็บข้อมูลในพื้นที่จริง จึงใช้วิธีการเก็บข้อมูลเชิงคุณภาพ (Qualitative data)

4. ขั้นตอนการเก็บรวบรวมข้อมูล

4.1 สำรวจข้อมูลเบื้องต้น

4.2 ศึกษาเอกสาร

4.3 เก็บข้อมูลภาคสนาม

4.4 วิเคราะห์ข้อมูล

4.5 สังเคราะห์ เชื่อมโยง เพื่อให้เกิดองค์ความรู้ใหม่

4.6 นำเสนอโดยวิธีพรรณนาวิเคราะห์

ผลการวิจัยจากการวิจัย

จากข้อมูลทางด้านประวัติศาสตร์พบว่าชุมชนในเขตอีสานตอนกลางเป็นชุมชนที่มีประวัติศาสตร์มาอย่างยาวนาน กลุ่มคนที่มีจำนวนมากที่สุด คือ กลุ่มไทย-ลาว การตั้งถิ่นฐานของชนกลุ่มนี้มาจากเหตุผลทางการเมืองการปกครองความขัดแย้งในอำนาจเมืองเดิมและความต้องการที่จะขยายอำนาจการปกครองไปยังที่ใหม่กลุ่มที่เข้ามาตั้งถิ่นฐานในเขตอีสานตอนกลางในช่วงพุทธศตวรรษที่ 23 ถึงต้นพุทธศตวรรษที่ 24 ประกอบด้วย กลุ่มเจ้าหัวครุสิดาวัดโพนเสม็ด และกลุ่มเจ้าผ้าขาวโสมพะมิตร โดยกลุ่มที่เข้ามาตั้งถิ่นฐาน และเป็นบรรพบุรุษในลุ่มน้ำชีตอนกลาง คือกลุ่มที่เข้ามาตั้งเมืองร้อยเอ็ด มหาสารคาม และขอนแก่น เป็นกลุ่มที่แยกมาจากกลุ่มนครจำปาศักดิ์ โดยมีเจ้าหัวครุสิดาวัดโพนเสม็ด ส่วนเมืองกาฬสินธุ์เป็นกลุ่มที่อพยพเข้ามาครั้งหลัง โดย

มีหัวหน้าคือ เจ้าผู้ชาวโสมพะมิตร ชุมชนเหล่านี้ได้ก่อตั้งขึ้นเป็นเมืองและจัดระเบียบการปกครอง โดยตำแหน่งต่าง ๆ เช่น เจ้าเมือง อุปฮาด ราชวงศ์ ราชบุตร บริหารเมืองของตนตามขนาด ความเหมาะสม และความจำเป็นของแต่ละเมือง ซึ่งตำแหน่งทางการเมือง การปกครองดังกล่าว เป็นแบบแผนการปกครองที่เอามาจากอาณาจักรกรุงศรีสัตนาคนหุตล้านช้างเวียงจันทน์นั่นเอง

ผลจากการที่มีผู้นำกลุ่ม หรือบรรพบุรุษที่อพยพย้ายถิ่นฐานมาจากล้านช้าง ทำให้รูปแบบวิถีชีวิต รวมไปถึงลักษณะสังคมและวัฒนธรรมของชุมชนไทย-ลาว ในเขตอีสานตอนกลาง ยังคงยึดถือปฏิบัติตามแบบของบรรพบุรุษ คือการนับถือพระพุทธศาสนาแบบชาวบ้าน ความเชื่อเรื่องผี บรรพบุรุษ ภาษา ขนบธรรมเนียมประเพณีที่เกี่ยวข้องกับการดำเนินชีวิต ได้แก่ "ฮีตสิบสอง คองสิบสี่" แม้ภายหลังจะอยู่ภายใต้การปกครองจากไทย ได้รับอิทธิพลในด้านต่างๆ ที่มาจากส่วนกลาง ชนกลุ่มนี้ก็ได้รับและปรับให้เข้ากับวิถีวัฒนธรรมเดิมของตน



ภาพที่ 1 การตั้งเมืองของชุมชนในเขตอีสานตอนกลาง

รวิชัย ปุณฺณโกตถ (2542) กล่าวว่า อิทธิพลทางพุทธศาสนาที่มีผลต่อวิถีสังคมของกลุ่มวัฒนธรรม ไทย-ลาว กล่าวย้อนไปในอาณาจักรล้านช้างสมัยพุทธศตวรรษที่ 21-22 นั้น พระมหากษัตริย์ได้ใช้กุศโลบายในการปกครองประชาชน หรือไพร่บ้านไทยเมือง โดยใช้สถาบันศาสนาเป็นแกนนำในการควบคุมความประพฤติของประชาชนนั้นคือพระมหากษัตริย์ทรงทำนุบำรุงพระศาสนา ให้พระเถระ พระภิกษุสามเณรได้ปฏิบัติธรรมโดยสะดวกตามฐานานุกรม ซึ่งพระเถระเหล่านั้น เป็นที่เคารพบูชาของประชามกก็ได้ทำหน้าที่ในการสั่งสอนพระธรรมตามหลักปรัชญาของพุทธศาสนา หลักธรรมเหล่านั้นได้ทำหน้าที่เป็นสัญญาประชาคมควบคุมความประพฤติชาวบ้านโดยปริยาย และหลักธรรมเหล่านี้มีคุณค่าต่อความเชื่อของชาวพุทธมากยิ่งขึ้นกว่ากฎหมายของรัฐเนื่องจากชาวพุทธย่อมเชื่อว่าเป็นการแสวงหาเนื่อนานบุญอันเป็นกุศลผลบุญติดตัวไปทั้งชาตินี้และชาติหน้า ฉะนั้นชาวพุทธจึงยินดีเชื่อฟังด้วยความศรัทธาต่อหลักธรรม และพร้อมที่จะอุทิศตนเป็นผู้ปฏิบัติตามใช้ พระเถระและพระศาสนา

ลักษณะทางสังคมและวัฒนธรรม ตลอดจนความเชื่อของชนกลุ่มนี้ เป็นสังคมเกษตรกรรม ซึ่งมีชีวิตความเป็นอยู่เกี่ยวกับที่ดิน การปลูกพืช เลี้ยงสัตว์ ที่เน้นใช้อุปโภคบริโภคภายในครัวเรือน การมีความเคารพนับถือยกย่องผู้อาวุโส มีความรู้สึกผูกพันในกลุ่มเครือญาติอย่างเหนียวแน่น ยึดมั่นในขนบธรรมเนียมประเพณีอย่างเคร่งครัดยึดถือหลักศาสนาเป็นปรัชญาในการดำเนินชีวิต เคารพนับถือพระสงฆ์มากโดยถือว่าเป็นผู้สืบทอดพระพุทธศาสนาการนับถือศาสนามักเป็นไปในแนวทางการปฏิบัติ เน้นหนักไปในทางพิธีกรรมทางศาสนา เช่น การทำบุญในวันสำคัญต่าง ๆ ความเชื่อในสิ่งศักดิ์สิทธิ์ และภูตผีปีศาจ จึงทำให้เกิดงานพิธีต่าง ๆ ที่เกี่ยวข้องในการดำเนินชีวิต เช่น พิธีทำบุญ สู่ขวัญ สะเดาะเคราะห์ การไล่ผี เป็นต้น

จากการศึกษา สำราจวัดในเขตอีสานตอนกลางจำนวน 16 วัดที่กระจายอยู่ทั่วไปในบริเวณต่าง ๆ ข้อมูลจากการศึกษา ประวัติความเป็นมาของวัด การสร้างสิม ตลอดจนการเขียนรูปแต้ม พบว่า ลักษณะรูปแบบในช่วงแรกของการเขียนรูปแต้ม ได้รับอิทธิพลมาจากการเขียนจิตรกรรมฝาผนัง รุ่นเก่าในลาว ซึ่งล้วนแต่เป็นงานที่ได้รับแบบแผนมาจากจิตรกรรมฝาผนังในสมัยรัชกาลที่ 3 แห่งกรุงรัตนโกสินทร์ แต่ปัจจุบันก็พบได้น้อยมาก เท่าที่หลงเหลืออยู่ เช่น วัดไตรภูมิคนาจารย์ จังหวัดร้อยเอ็ด เป็นต้น รูปแบบการเขียนในช่วงแรก ๆ อิทธิพลทางวัฒนธรรมล้านช้าง ยังคงมีปรากฏให้เห็นในรูปแต้มอยู่บ้าง ส่วนรูปแต้มที่เขียนขึ้นในช่วงหลังอยู่ในช่วงรัชกาลที่ 4 ถึง รัชกาลที่ 5 แม้จะมีรูปแบบที่เรียบง่ายตามวิถีของช่างพื้นบ้าน แต่ก็ยังรับเอารูปแบบเดิมในช่วงก่อนหน้ามาปรับเขียนในรูปแบบของตน

การลงพื้นที่สำรวจวัดที่ปรากฏรูปแต้มบนผนังสิมอีสาน ในเขตอีสานตอนกลาง ได้แก่วัดในจังหวัดกาฬสินธุ์ จังหวัดขอนแก่น จังหวัดมหาสารคาม และจังหวัดร้อยเอ็ด ประกอบไปด้วยวัด 16 แห่ง โดยสรุปรายละเอียด ดังนี้

1. วัดประสิทธิ์ไชยาราม บ้านหนองสอ ตำบลลำปาว อำเภอเมือง จังหวัดกาฬสินธุ์ ปรากฏภาพด้านใน เรื่องพุทธประวัติ ตอนเวสสันดรชาดก และรามเกียรติ์
2. วัดอุดมประชาราษฎร์ บ้านนาจารย์ ตำบลนาจารย์ อำเภอเมือง จังหวัดกาฬสินธุ์ ปรากฏภาพทั้งด้านนอกและด้านใน เรื่องพุทธประวัติ เวสสันดรชาดก พิธีเผาศพ และวิถีชีวิตชาวบ้าน
3. วัดไชยศรี บ้านสาวะถี ตำบลสาวะถี อำเภอเมือง จังหวัดขอนแก่น ปรากฏภาพทั้งด้านนอกและ ด้านใน เรื่องพุทธประวัติ สินไซ นรกภูมิ และวิถีชีวิตชาวบ้าน
4. วัดมัชฌิมวิทยาราม บ้านลาน ตำบลบ้านลาน อำเภอบ้านไผ่ จังหวัดขอนแก่น ปรากฏภาพทั้ง ด้านนอกและด้านใน เรื่องพุทธประวัติ เวสสันดรชาดก และวิถีชีวิตชาวบ้าน
5. วัดสนวนวาริพัฒนาราม บ้านหัวหนอง ตำบลหัวหนอง อำเภอบ้านไผ่ จังหวัดขอนแก่น ปรากฏภาพทั้งด้านนอกและด้านใน เรื่องพุทธประวัติ เวสสันดรชาดก สินไซ นรกภูมิ และวิถีชีวิตชาวบ้าน

6. วัดสระบัวแก้ว บ้านวังคูณ ตำบลหนองเม็ก อำเภอหนองสองห้อง จังหวัดขอนแก่น ปรากฏภาพทั้งด้านนอกและด้านใน เรื่องพุทธประวัติ สิ้นไซ นรกภูมิ พระลักพระลาม และวิถีชีวิตชาวบ้าน

7. วัดไพธาราม บ้านดงบัง ตำบลดงบัง อำเภอนาคู จังหวัดมหาสารคาม ปรากฏภาพทั้งด้านนอกและด้านใน เรื่องพุทธประวัติ เวสสันดรชาดก สิ้นไซ พระมาลัย และวิถีชีวิตชาวบ้าน

8. วัดป่าไร่ บ้านหนองพอก ตำบลดงบัง อำเภอนาคู จังหวัดมหาสารคาม ปรากฏภาพทั้งด้านนอกและด้านใน เรื่องพุทธประวัติ นรกภูมิ เวสสันดรชาดก พระลักพระลาม และวิถีชีวิตชาวบ้าน

9. วัดยางทองวราราม บ้านยาง ตำบลบ้านยาง อำเภอบรบือ จังหวัดมหาสารคาม ปรากฏภาพทั้งด้านนอกและด้านใน เรื่องพุทธประวัติ เวสสันดรชาดก และวิถีชีวิตชาวบ้าน เช่น การคลอด การเผาศพ เป็นต้น

10. วัดตาลเรือ บ้านโคกกลาง ตำบลเขวาไร่ อำเภอโกสุมพิสัย จังหวัดมหาสารคาม ปรากฏภาพด้านนอก เรื่องพุทธประวัติ สิ้นไซ พระมาลัย นรกภูมิ และวิถีชีวิตชาวบ้าน

11. วัดกลางมิ่งเมือง เทศบาลเมืองร้อยเอ็ด ตำบลในเมือง อำเภอเมือง จังหวัดร้อยเอ็ด ปรากฏภาพด้านนอก เรื่องพุทธประวัติ รามเกียรติ์ สิ้นไซ 12 ปีนักษัตร และวิถีชีวิตชาวบ้าน

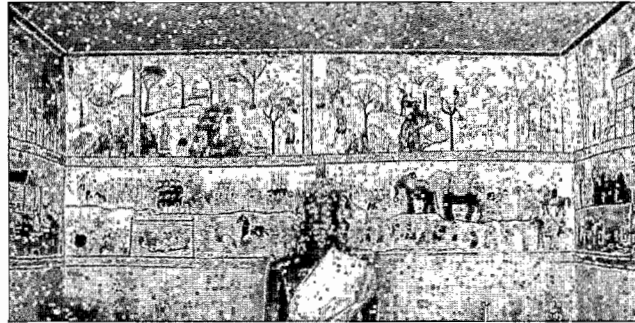
12. วัดไตรภูมิคณาจารย์ บ้านตากแดด ตำบลหัวโทน อำเภอสุวรรณภูมิ จังหวัดร้อยเอ็ด ปรากฏภาพด้านใน เรื่องพุทธประวัติ พระมาลัย รามเกียรติ์ และวิถีชีวิตชาวบ้าน

13. วัดใต้สูงยาง ตำบลคูเมือง อำเภอเมืองสรวง จังหวัดร้อยเอ็ด ปรากฏภาพด้านใน เรื่องพุทธประวัติ เวสสันดรชาดก และวิถีชีวิตชาวบ้าน

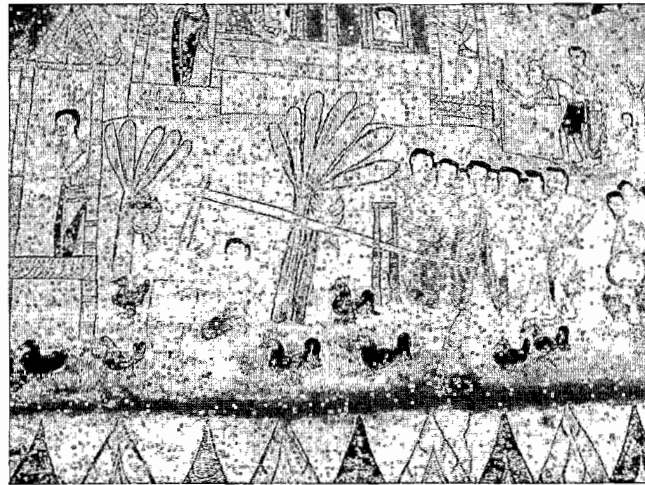
14. วัดประตู่ชัย ตำบลนิเวศน์ อำเภอธวัชบุรี จังหวัดร้อยเอ็ด ปรากฏภาพทั้งด้านนอกและด้านใน เรื่องพุทธประวัติ เวสสันดรชาดก สิ้นไซ เทพชุมนุม และวิถีชีวิตชาวบ้าน

15. วัดจักรวาฬภูมิพิณ บ้านหนองหมื่นถ่าน ตำบลหนองหมื่นถ่าน อำเภออาจสามารถ จังหวัดร้อยเอ็ด ปรากฏภาพทั้งด้านนอกและด้านใน เรื่องพุทธประวัติ เวสสันดรชาดก สิ้นไซ พระมาลัย และวิถีชีวิตชาวบ้าน

16. วัดมาลาภิรมย์ บ้านหนองหูลิง ตำบลเชียงใหม่ อำเภอโพธิ์ชัย จังหวัดร้อยเอ็ด ปรากฏภาพด้านนอก เรื่องพุทธประวัติ เวสสันดรชาดก พระมาลัย และวิถีชีวิตชาวบ้าน



ภาพที่ 2 สฐปแต่้มวัดสนวนวารีพัฒน์นาราม ลักษณะรูปแบบและเรื่องราวที่ปรากฏในสฐปแต่้มในเขต อีสานตอนกลางแสดงเรื่องราวทางพระพุทธศาสนาที่เป็นที่รู้จักแก่พรหลายของชาวบ้านคือ เรื่องเวสสันดรชาดกปรากฏภาพฉากตอนแห่พระเวสสันดรเข้าเมืองและภาพวิถีชีวิตของ ชาวบ้าน

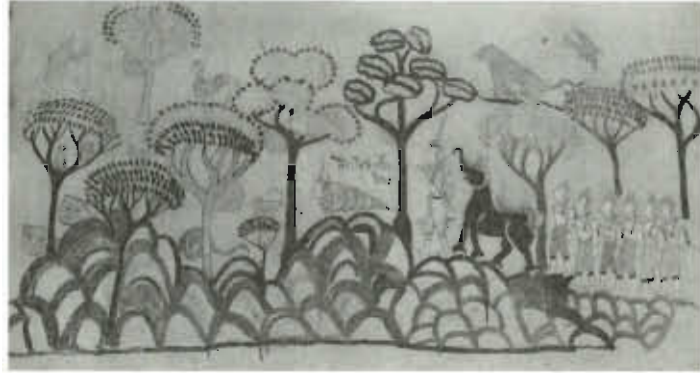


ภาพที่ 3 ลักษณะรูปแบบและเรื่องราวที่ปรากฏในสฐปแต่้มในเขตอีสานตอนกลาง การดำข้าวของ สาวชาวบ้าน (วัดโพธาราม) การดำข้าวส่วนใหญ่ทำในตอนเช้าประมาณตี 4 ตี 5 หญิงจะ นำเอากระบุงข้าวเปลือกไปที่क्रमอง (ครกกระเดื่อง) พร้อมกระด้งใช้ร่อนข้าวเปลือก ถ้า ในตอนเย็นเวลาสาวดำข้าว ชายหนุ่มมักอาสาช่วยจึงเกิดการเกี่ยวพาราสีขึ้น

คติการเขียนอุปแต้มเชื่อว่า สร้างขึ้นเพื่อใช้เป็นเครื่องมือในการสั่งสอนอบรม แนะนำ และก่อให้เกิดความศรัทธา เลื่อมใสในพระพุทธศาสนา องค์ประกอบการจัดวางรูปแบบเนื้อหาโดยส่วนใหญ่ขึ้นอยู่กับความต้องการของช่างแต้มที่เห็นสมควรว่าจะนำเนื้อหาใดใส่ลงไป ในตำแหน่งใดของผนังสิม ส่วนที่ใช้เป็นสีฝุ่นหรือสีที่หาได้ตามท้องถิ่น ช่างแต้มที่เขียนอุปแต้มในเขตอีสานตอนกลาง จัดอยู่ในกลุ่มช่างพื้นบ้าน มีทั้งภิกษุสงฆ์ และฆราวาส ซึ่งเป็นผู้ที่มีความรู้ในเรื่องราวทางพระพุทธศาสนาและวรรณกรรมท้องถิ่นเป็นอย่างดี สังเกตได้จากภาพบางภาพที่ปรากฏบนผนังสิมหากไม่ใช่ผู้ที่มีความรู้ความเข้าใจ คงไม่สามารถถ่ายทอดออกมาเป็นเรื่องราวได้ ในเรื่องของเทคนิคและวิธีการขึ้นอยู่กับลักษณะเฉพาะบุคคล ช่างคนใดที่ได้ฝึกฝนเล่าเรียนมาจากผู้รู้หรือครู ผลงานก็มีลักษณะสวยงามปราณีตกว่าที่อื่น เนื้อหาที่ปรากฏ เป็นเรื่องราวทางพระพุทธศาสนา ภาพพุทธประวัติ ทศชาติชาดก ที่พบมากที่สุดคือ ตอนเวสสันดรชาดก เรื่องราวทางวรรณกรรมพื้นบ้าน ที่นิยมมากที่สุดคือ เรื่องสินไซ และเนื้อหาเรื่องราวที่สำคัญที่ถือเป็นหลักฐานทางประวัติศาสตร์ของชุมชนได้เป็นอย่างดี คือภาพวิถีชีวิตชาวบ้านที่เขียนสอดแทรกไว้ในเรื่องหลักของอุปแต้ม แสดงถึงวิถีชีวิตในแง่มุมต่าง ๆ ของชาวบ้าน เช่น การเกิด การทำศพ การทำมาหากิน การแต่งกาย ประเพณี และความเชื่อ เป็นต้น สิ่งที่เป็นลักษณะพิเศษ คือการเขียนตัวอักษรธรรมและตัวอักษรไทยบรรยายกำกับไว้ในแต่ละเรื่องราวที่ปรากฏ รูปแบบที่ผสมผสานระหว่างภาษาภาพและภาษาหนังสือแสดงลักษณะของความไม่เคร่งครัดในการถ่ายทอดผลงานของช่าง นอกจากนี้ ยังมีส่วนของการสอดแทรกเนื้อหาทางหลักธรรม คือเรื่องของอนรรฆุมิ ที่ให้คนละเว้นต่อบาบ และเพื่อเป็นหลักให้คนอยู่ร่วมกันในสังคมอย่างสันติสุข คือการประพฤติปฏิบัติดี อยู่ในศีลธรรมอันดีงาม



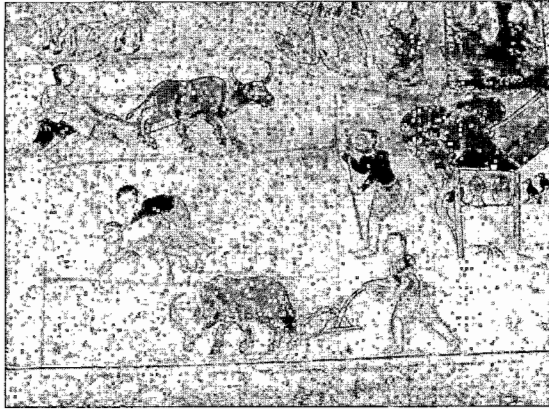
ภาพที่ 4 เรื่องพุทธประวัติ เป็นเรื่องที่ชาวอีสานนิยมฟังความนิยมนีจึงมีอิทธิพลต่ออุปแต้มด้วย ดังปรากฏว่าอุปแต้มตามสิมส่วนใหญ่เป็นเรื่องปฐมสมโพธิกถา



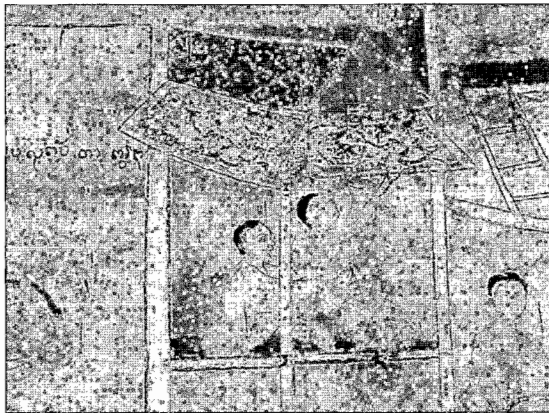
ภาพที่ 5 เรื่องวรรณกรรมท้องถิ่นวรรณกรรมท้องถิ่นที่ปรากฏในงานจิตรกรรมอีสานล้วนเป็นวรรณกรรม ลายลักษณ์ที่รู้จักกันดี เพราะมีปรากฏอยู่ตามหนังสือผูก พระสงฆ์ใช้เทศน์ให้ญาติโยมฟังในงานบุญต่าง ๆ และหมอลำก็นิยมเอาไปแสดงด้วยจากภาพคือ เรื่องสินไชฉากตอนสินไชออกตามหาอา



ภาพที่ 6 เรื่องราววิถีชีวิตชาวบ้าน มักจะแทรกอยู่ในเนื้อเรื่องหลัก เช่น พุทธประวัติ ชาดก เรื่องเล่าวรรณกรรมท้องถิ่น วิถีชีวิตชาวบ้านที่ปรากฏในรูปแต้ม จะมีลักษณะเช่นเดียวกับลักษณะสังคมและวัฒนธรรมของชาวบ้านในสมัยที่สร้างงานรูปแต้มขึ้น



ภาพที่ 7 การทำนา (วัดโพธาราม) ชาวอีสานทำนาโดยอาศัยน้ำฝนเป็นหลัก ในบริเวณที่ราบทำนาดำ ส่วนบริเวณเชิงเขาทำนาไร่ในภาคอีสานยกคันแท (คันนา) เพื่อที่จะเก็บกักน้ำได้มาก และแบ่งเป็นแปลงนาขนาดเล็ก ๆ



ภาพที่ 8 การทำคลอด (วัดสระบัวแก้ว) ในสมัยก่อนการคลอดลูกต้องอาศัยหมอต้าแย เป็นผู้ทำคลอด เวลาคลอดลูกแม่จะจับเหนี่ยวผ้าที่โยงไว้กับเพดานบ้าน หมอต้าแยนั่งคุกเข่านวดท้องซ้ายขวาเพื่อให้หัวเด็กกลง เมื่อเด็กคลอดออกมา ตัดสายสะดือ อาบน้ำให้เด็กแล้วจึงทำพิธีร่อนกระดัง (วีระศักดิ์ บุญหลง, 2542)



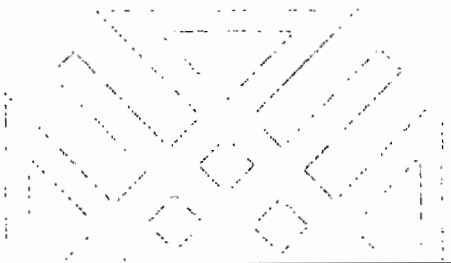
ภาพที่ 9 การทำศพ (วัดป่าไร่) จากภาพเป็นการมาตีกาบังสุกุลศพ ก่อนจะเผาในมณฑ์พระสวด มาตีกาเสร็จแล้วโยงด้ายสายสิญจน์จากโลงให้พระสงฆ์ชักบังสุกุลเสร็จแล้วพระสงฆ์ให้พร แล้วลงมือเผาศพได้



ภาพที่ 10 เฮือนอีสาน (วัดสนวนวาริพัฒนาราม) จากภาพเป็นภาพเมืองเบ็ญจาลของพระยาภูศรราช ในเรื่องสินไซ ลักษณะเรือน เป็นเรือนไม้ยกพื้นทั้งสองหลัง มีลักษณะและรูปแบบ คล้ายคลึงกับเฮือนอีสานที่ปรากฏในท้องถิ่น



ภาพที่ 11 ภาพขบวนแห่พระเวสสันดรเข้าเมือง (วัดป่าไร่) นอกจากนี้ยังปรากฏภาพวิถีชีวิตชาวบ้าน สอดแทรกอยู่ด้วย ทั้งการแต่งกาย การละเล่นดนตรี ฟ้อนรำของชาวบ้าน



จากการวิเคราะห์ลักษณะสังคมอีสานตอนกลาง เป็นสังคมที่ประกอบด้วยบ้านและเมือง หรือเรียกว่า "สังคมชานนา" ประกอบด้วย สังคมบ้านกับสังคมเมือง มีความสัมพันธ์กันอยู่ตลอดเวลา ในทางประวัติศาสตร์ และภูมิศาสตร์สังคมแห่งนี้ มีลักษณะที่ค่อนข้างโดดเด่นจากการปกครองจากกรุงเทพฯ เพราะฉะนั้น ลักษณะการปกครอง รูปแบบวิถีชีวิต ตลอดจนการเขียนรูปแต้ม จึงมีความเป็นอิสระในการแสดงออกและการสร้างสรรค์ มีลักษณะเป็นพื้นบ้าน แสดงออกซึ่งความซื่อตรง ไม่หลุดพ้นจากความเป็นจริงของสังคม หากเปรียบเทียบกับงานจิตรกรรมฝาผนังในภาคกลางซึ่งเป็นแบบมโนคติ ความเคร่งครัดในระเบียบแบบแผน มีการแบ่งแยกโครงสร้างองค์ประกอบของภาพ แสดงให้เห็นถึงการแบ่งชนชั้นทางสังคมไว้อย่างชัดเจน ตัวอย่างเช่น ภาพเทพ เทวดา ก็เขียนจัดวางไว้กลุ่มหนึ่ง ภาพชาวบ้านก็เขียนจัดวางไว้กลุ่มหนึ่ง ต่างกับรูปแต้ม พบว่าภาพที่ปรากฏทุกอย่างมีลักษณะใกล้เคียง ประสานสัมพันธ์ สอดคล้องกันในเรื่องราว แสดงถึงความตรงไปตรงมา ความตั้งใจจริงตามแรงปรารถนาของช่าง ตัวอย่างเช่น ภาพการฮอดสง¹ ที่วัดสระบัวแก้ว ที่ชาวบ้านมาร่วมกันทำพิธีฮอดสงให้กับพระลี้พระลาม แสดงให้เห็นถึงลักษณะสังคมที่เป็นสังคมแบบเสมอภาค พี่พาทอาด้วยกัน มีกิจกรรมประเพณีในสังคมร่วมกัน นอกจากนี้ท่วงท่าของตัวละครในรูปแต้มก็เขียนไว้อย่างเป็นธรรมชาติตามวิถีชีวิตจริงของคนในสังคม แสดงให้เห็นถึงความมีเสน่ห์ ความเป็นพื้นบ้าน ดังนั้นลักษณะพื้นบ้าน คือ พื้นฐานแห่งอัตลักษณ์อีสาน (จิตวิญญาณ)

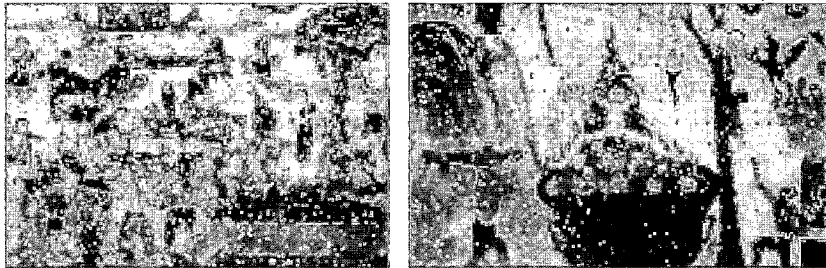


ภาพที่ 12 ภาพการฮอดสง

(เมื่อวันที่ 4 มิถุนายน พ.ศ. 2554 ณ วัดธาตุกุดกว้าง ตำบลเมืองเก่า อำเภอเมือง จังหวัดขอนแก่น)

¹ ฮอดสงหรือออกเสียงว่า หลสง เป็นการลงน้ำพิเศษโดยปกติใช้กับพระภิกษุเพื่อเป็นการเลื่อนยศศักดิ์ให้แก่สงฆ์ตามประเพณีของชาวอีสาน แต่เดิมซึ่งชาวบ้านเป็นผู้เลือกสงเอง นอกจากนี้แล้วการฮอดสงก็ใช้กับผู้มีศักดิ์สูง เช่น พระมหากษัตริย์ ดังในรูปแต้มที่วัดสระบัวแก้ว เป็นภาพการฮอดสงพระลี้พระลาม

สิ่งที่สะท้อนออกมาจากอุปแต้มนอกจากเนื้อหา เรื่องราว ลักษณะสังคมและวัฒนธรรม ไทย-ลาว ที่ปรากฏความเป็นศิลปะพื้นบ้านที่มีเสน่ห์ สิ่งที่เป็นแก่นสำคัญของการเขียนอุปแต้ม คือ ทัศนคติของชาวบ้านที่มีต่อพระพุทธศาสนา สะท้อนออกมาในเรื่องของการสอนศีลธรรม หรือ หลักในการดำเนินชีวิต จากภาพรกฎมี¹ที่ปรากฏ ที่เน้นการประพฤติปฏิบัติในศีล 5 เพื่อต้องการให้คนในสังคมไม่ทำผิดศีลธรรม แม้แต่คุณธรรมที่แทรกไว้ในเรื่องราว เช่น เรื่องเวสสันดรชาดก แง่คิดในเรื่องนี้คือ แสดงตัวอย่างของพระชาติที่ยิ่งใหญ่ด้วยทศบารมี เห็นตัวอย่างการบำเพ็ญบารมีอันยากยิ่งที่มนุษย์ปุถุชนธรรมดาจะทำได้ แสดงให้เห็นถึงความเชื่อ ความศรัทธาในพระพุทธศาสนาที่อยู่คู่กับสังคมไทย-ลาว จากอดีตจนถึงปัจจุบัน สะท้อนให้เห็นถึงประเพณีทางศาสนาที่สำคัญเกี่ยวกับการทำบุญ การพึ่งเทศน์มหาชาติให้จบวันเดียวครบบริบูรณ์ ทั้ง 13 กัณฑ์ เป็นเหตุให้สำเร็จตามความปรารถนา และยังแสดงให้เห็นถึงลักษณะวิถีชีวิตความเป็นอยู่ ความเชื่อได้อย่างชัดเจน ส่วนเรื่องสินไซ ให้แง่คิดในเรื่องของความกล้าหาญและความกตัญญู สะท้อนคติความเชื่อของชาวอีสาน เช่น เชื่อในเรื่องการทำนายกลางสังข์หรณ์ ภูตผีวิญญาณ และหลักในการปกครองบ้านเมืองของกษัตริย์ว่า ต้องเป็นกษัตริย์ที่ทรงทศพิธราชธรรม และเรื่องพระลักพระลาม สะท้อนให้เห็นถึงความสำคัญของการปกครองว่า ผู้ปกครองควรจะมีคุณธรรม มีความเห็นประโยชน์สุขส่วนตนมากเกินไป ประชาชนทั้งหญิงชายย่อมต้องอยู่ร่วมกันในสังคม ควรจะต้องเห็นอกเห็นใจซึ่งกันและกัน ซึ่งทั้งหมดนี้สอดคล้องกับลักษณะสังคมไทย-ลาว ที่เป็นอยู่ แม้ในขณะนั้นสังคมอีสานตอนกลางจะไม่ได้ถูกปกครองจากกฎหมายที่เคร่งครัดจากส่วนกลาง แต่ก็ใช้อุปแต้มเป็นตัวกำหนด เป็นกรอบแนวทางในการดำเนินชีวิตให้กับคนในสังคม ให้อยู่ร่วมกันอย่างสันติสุข



ภาพที่ 13-14 ภาพรกฎมีเขียนเพื่อสอนศีลธรรม ให้คนทำความดี ละเว้นความชั่ว ภาพเหล่านี้มุ่งแสดงความน่าสะพรึงกลัวของโทษทัณฑ์ที่จะได้รับเป็นการสั่งสอนศีลธรรมแก่ประชาชนโดยตรง จึงมักพบภาพเหล่านี้ตามฝาผนังภายนอกสิม

1. ภาพรกฎมีที่พบมากที่สุดคงจะเป็นเรื่อง "พระมาลัย" ในภาคอีสานเรื่องพระมาลัยเป็นเรื่องที่นิยมแพร่หลายมากในงานบุญพระเวสเดือน 4 ซึ่ง เป็นฮีตสำคัญประจำปี จะต้องมีการอ่านหนังสือมาลัยหมื่น มาลัยแสน หรือเล่าเรื่องพระมาลัยก่อนที่จะมีการเทศน์มหาชาติ ความนิยมนี้ปรากฏในภาพอุปแต้มด้วยเช่นกัน ดังจะพบว่าแทบทุกวัดจะมีภาพพระมา ลัยและพระธาตุจุฬามณี

ดังนั้นความสัมพันธ์ของพระพุทธศาสนา สูปแต่้ม กับวิถีชีวิตชาวอีสานตอนกลาง เป็นสิ่งที่แยกขาดจากกันไม่ได้ ทั้งหมดที่กล่าวมาต่างมีความสำคัญในวิถีชีวิต ประเพณี และต่างเป็นปัจจัยที่ส่งผลให้วิถีชีวิตของชาวอีสานตอนกลางดำรงอยู่อย่างสมบูรณ์

สูปแต่้มอีสานตอนกลางจะดำรงอยู่ได้อย่างไรในอนาคต

ปัจจุบันสังคมอีสานตอนกลาง ลักษณะสังคมและวัฒนธรรมมีการเปลี่ยนแปลงเป็นสังคมแบบทุนนิยม โดยพิจารณาจากความเจริญก้าวหน้าทั้งทางด้านเศรษฐกิจ สังคม การเมือง และเทคโนโลยีสารสนเทศรูปแบบการใช้ชีวิตมีวิถีชีวิตที่เปลี่ยนจากสังคมชาวนาเป็นสังคมเมือง ลักษณะความสัมพันธ์ของคนในสังคมเริ่มลดน้อยลง แม้แต่ลักษณะครอบครัวก็เป็นครอบครัวเดี่ยว คนในครอบครัวหรือเครือญาติมีกิจกรรมร่วมกันน้อยลงกว่าในอดีตมากรวมไปถึงความสัมพันธ์กับวัดก็ลดลงไปตามลำดับกลุ่มคนที่พบเห็นได้ในวัดส่วนใหญ่คือกลุ่มผู้สูงอายุเนื่องจากบทบาทของวัดเริ่มลดน้อยลงในสังคม ซึ่งเป็นผลจากอิทธิพลจากส่วนกลางหรือ เมืองหลวง ได้เข้ามามีบทบาทในรูปแบบวิถีชีวิตมากขึ้นในแทบทุก ๆ ด้าน นอกจากลักษณะทางสังคมที่กล่าว มานี้ อิทธิพลของศิลปวัฒนธรรมที่แผ่ขยายมาสู่สังคมอีสานตอนกลางด้วยเช่นกันเห็นได้จากตึกกรมบ้านช่อง อาคารสถานที่ รวมไปถึงวัดวาอารามต่าง ๆ ก็เปลี่ยนไปปรับรูปแบบจากส่วนกลางมาเกือบทั้งหมด เกิดการรื้อถอนทำลาย เนื่องด้วยคนในสังคมไม่เห็นความสำคัญหรือคุณค่า และรู้สึกว่าเป็นเพียงวัตถุโบราณขาดความสวยงามหากยังมีไว้ก็จะถูกดูแลจนกลายเป็นชุมชนล้าหลัง จึงทำให้ศิลปกรรมพื้นบ้านที่ทรงคุณค่านับวันจะ สูญหายไป

ลักษณะรูปแบบสูปแต่้มในเขตอีสานตอนกลางในปัจจุบัน รวมไปถึงในเขตอื่น ๆ ของภาคอีสาน มีการเปลี่ยนแปลงไปจากเดิมมาก การเปลี่ยนแปลงเป็นไปในรูปแบบเดียวกันเป็นส่วนใหญ่ คือเป็นการเขียนแบบเทคนิคสมัยใหม่ การเขียนที่เน้นความสมจริงมากขึ้น มีมิติ ให้สีสันที่สดใส แต่เรื่องราวยังคงเป็นเรื่องพุทธประวัติและ ทศชาติชาดกและที่พบมากคือเรื่องเวสสันดรชาดก เพราะยังเป็นเรื่องราวที่นิยมกัน และยังมีกิจกรรมงานบุญที่เกี่ยวกับเรื่องพระเวสสันดรชาดกอยู่จนถึงปัจจุบัน รูปแบบ เทคนิคการเขียนสูปแต่้มในยุคปัจจุบัน มักมีต้นแบบมาจากภาพวาดพุทธประวัติที่ผลิตโดยสำนักพิมพ์ ส.ธรรมภักดี ในช่วงปี พ.ศ. 2480 เป็นต้นมา ส่งผลให้รูปแบบสูปแต่้มที่เป็นพื้นบ้าน เริ่มลดน้อย ถูกทำลาย และลดคุณค่าลงไปทุกที

ดังนั้น จากความตระหนักถึงปัญหาที่เกิดขึ้น ในช่วงหลังเริ่มมีกลุ่มต่าง ๆ เข้ามามีบทบาทในการร่วมมือเพื่อที่จะปลุกฟื้นคุณค่าทั้งทางด้านเรื่องราว และคุณค่าทางสุนทรียศาสตร์ของสูปแต่้ม ให้เป็นที่ประจักษ์แก่สายตาคนในสังคม เริ่มเกิดปรากฏการณ์สูปแต่้มขึ้นในสังคมเป็นระยะ ๆ เกิดกิจกรรมต่าง ๆ ขึ้นมามากมาย จากความสัมพันธ์ระหว่างสูปแต่้มกับสังคม ส่งผลถึงบทบาทและหน้าที่ของสูปแต่้มที่ปรากฏให้เห็น แม้สูปแต่้มจะไม่ได้มีบทบาทความสำคัญต่อคนทุกกลุ่มในสังคม แต่สิ่งที่แสดงให้เห็นว่า จากอดีตมาสู่ปัจจุบัน สูปแต่้มได้มีหน้าที่ต่อสังคมเรื่อยมาทั้งทางตรงและ

ทางอ้อม เพราะฉะนั้นไม่ว่าซูบแต่้มจะถูกนำไปประยุกต์ ปรับปรุงเปลี่ยนแปลงในรูปแบบใด สังคมเกิดการรับรู้และได้มีการนำซูบแต่้มไปปรับใช้อย่างไร สิ่งที่เป็นแก่นหลักของ ซูบแต่้มคือเพื่อเป็นสื่อกลางในแนวคิด หลักธรรมคำสอน ความเชื่อที่มีมาแต่บรรพชน ที่ได้สะท้อนผ่านซูบแต่้ม หรือสื่ออื่น ๆ เพื่อให้เป็นประโยชน์ หรือแนวทางในการดำเนินชีวิตของคนในสังคม ให้เป็นสังคมที่เจริญก้าวหน้าทั้งทางด้านวัตถุและจิตใจ ส่งผลทำให้เกิดการร่วมมือ สร้างความเป็นอัตลักษณ์ และสร้างแนวทางในการอนุรักษ์ สืบสาน ให้ "ซูบแต่้ม" ดำรงอยู่ในสังคมต่อไป



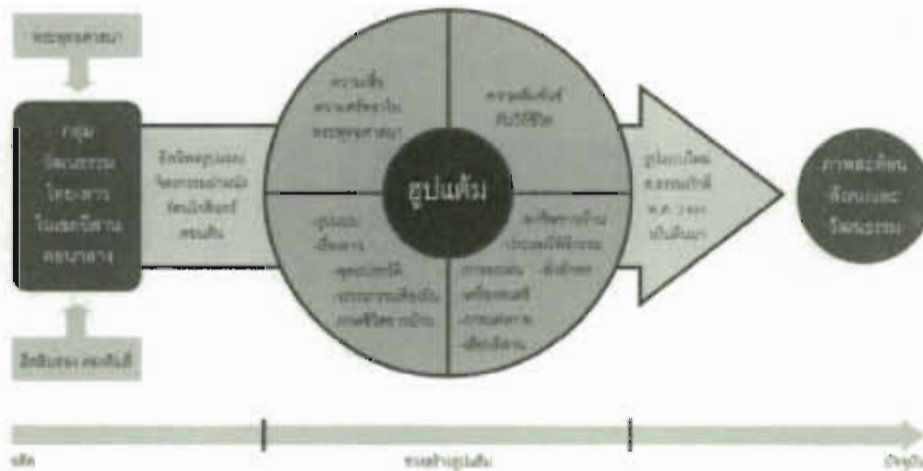
ภาพที่ 15 แสดงถึงการนำรูปแบบตัวละครจากซูบแต่้มเรื่องสินไซ (ตัวสีโท) มาพัฒนาเป็นเสาไฟในเทศบาลเมืองขอนแก่น



ภาพที่ 16-19 กิจกรรมของสังคมที่เกี่ยวข้องกับซูบแต่้มเริ่มเกิดขึ้นอย่างต่อเนื่อง แสดงให้เห็นถึงพลังในความต้องการที่จะสืบสานอนุรักษ์ซูบแต่้มให้คงอยู่คู่กับสังคม โดยมีหลากหลายรูปแบบ ทั้งการจัดงานสัมมนาทางวิชาการของกลุ่มนักวิชาการ การเข้ามามีส่วนร่วมของกลุ่มนักเรียนนักศึกษาในท้องถิ่น ทั้งนี้ก็เพื่อที่จะสืบสานงานซูบแต่้มให้เกิดคุณค่า และปลูกจิตสำนึกให้เกิดการอนุรักษ์

สรุปผลการวิจัย

จากผลการวิจัยที่ได้ เพื่อให้เกิดความเข้าใจภาพรวมของการศึกษาวิจัยในครั้งนี้ ผู้วิจัยขอ นำเสนอบทสรุปในรูปแบบแผนภาพ "อุปแต้มอีสานตอนกลาง" ดังนี้



จากภาพ "อุปแต้มอีสานตอนกลาง" เห็นได้ว่าชุมชนกลุ่มวัฒนธรรมไทย-ลาว ในเขตอีสานตอนกลางใช้อัตถ์สิบสอง คองสิบสี่ เป็นแบบแผนในการดำเนินชีวิต มีความเชื่อ ความศรัทธาต่อพระพุทธศาสนา จากความศรัทธาต่อพระพุทธศาสนาส่งผลต่อการสร้างอุปแต้มที่สร้างขึ้นเพื่อเป็นพุทธบูชา โดยได้รับอิทธิพลรูปแบบจิตรกรรมฝาผนังสมัยรัตนโกสินทร์ตอนต้น ทั้งด้านเรื่องราวเนื้อหา แต่มีการปรับปรับให้เหมาะสมกับท้องถิ่น คือ จากรูปแบบจิตรกรรมฝาผนังแบบประเพณีเป็นแบบพื้นบ้าน เรียบง่าย การตีความใหม่ของรูปธรรมและนามธรรม โดยใช้เรื่องราวพุทธประวัติ เนื้อหาวรรณกรรมท้องถิ่น และสอดแทรกภาพวิถีชีวิตชาวบ้าน อุปแต้มที่ปรากฏบนผนังสีม แสดงความสัมพันธ์กับวิถีชีวิตชาวบ้าน ทั้งภาพอาชีพชาวบ้าน ประเพณี พิธีกรรม การละเล่น เครื่องดนตรี การแต่งกาย เสื้อผ้าอีสาน และตัวอักษร ภาพเหล่านี้สะท้อนถึงความสัมพันธ์ระหว่างอุปแต้มกับชุมชนในช่วงเวลานั้น และแสดงถึงความเป็นปัจเจกของงานช่างพื้นบ้านอีสานได้เป็นอย่างดี เมื่อเวลาผ่านไปลักษณะสังคมและวัฒนธรรมเปลี่ยนไป อุปแต้มเกิดการเปลี่ยนแปลงไปโดยการรับเอารูปแบบสมัยใหม่ ค่านิยมใหม่ โดยใช้แบบแผนการเขียนภาพแบบสำเร็จรูปจากสิ่งพิมพ์ทางพระพุทธศาสนา ผ่านการใช้จิตรกรรมประเพณีดั้งเดิม คืออิทธิพลการเขียนภาพพุทธประวัติ ของ ส.ธรรมภักดี ช่วงปี พ.ศ. 2480 เป็นต้นมา และได้ส่งผลต่อการเขียนภาพจิตรกรรมฝาผนังของภาคอีสานเกือบทั้งหมด จากพัฒนาการของอุปแต้มจากอดีตสู่ปัจจุบัน ความสัมพันธ์ที่เกิดขึ้นระหว่างอุปแต้มกับสังคมเกิดขึ้นตลอดเวลา จากความศรัทธาคือพลังและแรงขับเคลื่อนที่ส่งผลต่ออุปแต้ม จนเกิดภาพสะท้อน

สังคมและวัฒนธรรม ส่งผลให้เกิดการประยุกต์ใช้ ปรับปรุงรูปแบบ เนื้อหา และเรื่องราวที่ปรากฏ
ในรูปเล่มอู่สานตอนกลาง และเกิดความร่วมมือในการอนุรักษ์ต่อไป

ข้อเสนอแนะ

จากการศึกษาวิจัยรูปเล่มในเขตอู่สานตอนกลางทำให้ผู้วิจัยเข้าใจในมิติต่างๆ ที่เกี่ยวข้องกับ
กับ รูปเล่ม ทั้งทางด้านประวัติศาสตร์ มานุษยวิทยา สังคมวิทยา และด้านศิลปกรรม ซึ่งเป็นการ
ศึกษา เชิงบูรณาการ ในบริบทของการศึกษาแบบไทยศึกษา

เพราะฉะนั้นเมื่อมองเห็นความสำคัญของงานศิลปกรรมกับไทยศึกษาก็ถือได้ว่าทั้งสองสิ่ง
เป็นสิ่งที่อยู่ควบคู่กันไปและสามารถสะท้อนซึ่งกันและกันได้งานศิลปกรรมก็คือภาพสะท้อนศิลป
วัฒนธรรมในสังคมไทย สังคมไทยซึ่งเป็นสังคมที่เปรียบพร้อมด้วยคุณค่าทางศิลปวัฒนธรรม วิถีชีวิต
และคุณค่าภูมิปัญญาไทย ที่สั่งสมมานานหลายชั่วอายุคนโดยตลอด ก่อเกิดวัฒนธรรมชุมชนท้องถิ่น
ที่มีชีวิต มีความรัก ความเอื้ออาทรต่อกัน เอื้อเฟื้อเผื่อแผ่ พึ่งพิงซึ่งกันอย่างต่อเนื่องระหว่างคนกับ
คน คนกับสังคม สังคมกับฐานทรัพยากร ธรรมชาติ สิ่งแวดล้อม และความหลากหลายทางชีวภาพ
ดังนั้นการศึกษางานศิลปกรรมกับสังคม ยังมีสิ่งที่ยังต้องค้นหาและศึกษาเพื่อหาคำตอบกันในแง่มุม
ต่าง ๆ ต่อไป และสิ่งที่ผู้วิจัยต้องการเสนอแนะ ในการวิจัยครั้งต่อไป เพราะเห็นว่ายังมีประเด็นอีก
มากมาย ที่เกี่ยวข้องกับรูปเล่มที่น่าศึกษา คือ การศึกษาวิเคราะห์เปรียบเทียบรูปเล่มในเชิงลึก
ในเรื่องราวคติทางพระพุทธศาสนาการศึกษาลักษณะเทคนิคและวิธีการทางช่างของรูปเล่ม ตลอดจน
จนนำรูปแบบมาพัฒนาต่อยอดเป็นผลงานทางศิลปกรรมที่น่าสนใจให้สอดคล้องกับบริบททางสังคม
การศึกษวิเคราะห์เปรียบเทียบ รูปเล่มในเขตภาคอีสานทั้งหมด คือ หากความเป็นอัตลักษณ์ใน
แต่ละพื้นที่ให้ชัดเจนขึ้นการศึกษวิเคราะห์ความสัมพันธ์ระหว่างรูปเล่มในลาวกับรูปเล่มในอีสาน
เพื่อหาความเชื่อมโยงกันในมิติทางประวัติศาสตร์ สังคม การเมืองการปกครอง การศึกษาวิเคราะห์
ความสัมพันธ์ระหว่างจิตรกรรมฝาผนังในภาคกลางกับรูปเล่มในอีสาน เพื่อหาความเชื่อมโยงกัน
ในมิติทางประวัติศาสตร์ สังคม การเมือง การปกครอง การศึกษาจิตรกรรม ฝาผนังที่พบในภูมิภาคอื่น
ของไทย ในลักษณะการศึกษาเชิงบูรณาการในบริบทของไทยศึกษา การพัฒนาหลักสูตรการเรียน
การสอนเกี่ยวกับรูปเล่มให้กับโรงเรียนในท้องถิ่นที่มีส่วนเกี่ยวข้องกับรูปเล่ม เพื่อปลูกฝังค่านิยม
และจิตสำนึกให้กับผู้เรียนและการศึกษาหาแนวทางในการสืบสาน อนุรักษ์รูปเล่มให้ดำรงอยู่ต่อไป

เอกสารอ้างอิง

- ชลิต ชัยครรชิต. (2549). สังคมและวัฒนธรรมอีสาน เอกสารประกอบนิทรรศการถาวร "อีสาน
นิทัศน์". ขอนแก่น: โรงพิมพ์มหาวิทยาลัยขอนแก่น.
- เติม วิภาคย์พจนกิจ. (2546). ประวัติศาสตร์อีสาน. กรุงเทพฯ: สำนักพิมพ์มหาวิทยาลัยธรรมศาสตร์.
- รวิช ปุณโณทก. (2542). สารานุกรมวัฒนธรรมไทย ภาคอีสาน เล่ม 2 และ 6. กรุงเทพฯ: มูลนิธิ
สารานุกรมวัฒนธรรมไทยธนาคารไทยพาณิชย์.
- ธิดา สารยา. (2552). อารยธรรมไทย. กรุงเทพฯ: เมืองโบราณ
- นิยม วงศ์พงษ์คำ. (2545). ศิลปะอีสาน. ขอนแก่น: สาขาวิชาศิลปศึกษา คณะศึกษาศาสตร์
มหาวิทยาลัยขอนแก่น.
- ไพโรจน์ สโมสร. (2532). จิตรกรรมฝาผนังอีสาน. ขอนแก่น: ศูนย์วัฒนธรรมอีสาน
มหาวิทยาลัยขอนแก่น.
- วิโรฒ ศรีสุโร. (2536). สิมอีสาน. ขอนแก่น: มูลนิธิโตโยต้า.
- วีระศักดิ์ บุญหลง. (2542). สารานุกรมวัฒนธรรมไทย ภาคอีสาน เล่ม 9. กรุงเทพฯ: มูลนิธิสารานุกรม
วัฒนธรรมไทยธนาคารไทยพาณิชย์.
- ศักดิ์ชัย สายสิงห์. (2555). เจดีย์ พระพุทธรูป อุปแต้ม สิม ศิลปะลาวและอีสาน. นนทบุรี:
มิวเซียมเพลส.
- สิลา วีระวงส์. (2540). ประวัติศาสตร์ลาว. กรุงเทพฯ: มติชน.
- สุมาลี เอกชนนิยม. (2548). อุปแต้มในอีสาน งานศิลป์สองฝั่งโขง. กรุงเทพฯ: มติชน.
- สุวิทย์ จิระมณี. (2533). สิมพื้นถิ่นอีสานตอนกลาง. ศิลปศาสตร์มหาบัณฑิต, สาขาวิชา
ประวัติศาสตร์สถาปัตยกรรม, มหาวิทยาลัยศิลปากร.
- สุวิทย์ ธีรศาสตร์. (2547). ประวัติศาสตร์อีสาน. ขอนแก่น: ภาควิชาประวัติศาสตร์และโบราณคดี
คณะมนุษยศาสตร์และสังคมศาสตร์ มหาวิทยาลัยขอนแก่น.

